



**MAS Českomoravské  
pomezí o.p.s.**

# **VÝROČNÍ ZPRÁVA ZA ROK 2016**



**MAS Českomoravské pomezí, o. p. s.**  
Husovo náměstí 39, 588 13 Polná

## Obsah

1	Úvod .....	3
2	Základní údaje .....	4
3	Historie a popis území .....	5
4	Členství a spolupráce MAS ČMP .....	7
5	Účel založení společnosti .....	10
6	Komunitně vedený místní rozvoj (CLLD) .....	11
7	Principy metody LEADER .....	12
8	Obecně prospěšná společnost .....	13
9	Místní partnerství .....	15
10	Tvorba strategie a animace území .....	19
11	Přehled realizovaných projektů .....	23
12	Přehled aktivit za rok 2016 .....	26
13	Hospodaření MAS ČMP .....	30

# 1 ÚVOD

Výroční zpráva je připravena jako přehled aktivit a hospodaření MAS Českomoravské pomezí o.p.s. za rok 2016, zahrnuje ohlédnutí za již realizovanými projekty v minulých obdobích a poskytuje informace o působnosti MAS a principech jejího fungování.

Mezi nejdůležitější splněné úkoly v tomto roce patřilo podání Strategie komunitně vedeného místního rozvoje MAS Českomoravské pomezí o.p.s. v březnu 2016. Na podzim pak proběhlo formální hodnocení strategie ze strany MMR ČR a dosud probíhá věcné hodnocení.

V roce 2016 jsme také navázali užší spolupráci se školami v regionu, kterým pomáháme s podáváním žádostí a realizací projektů z Operačního programu Výzkum, vývoj a vzdělávání. Ráda bych poděkovala všem, kteří se na práci MAS Českomoravské pomezí podílejí, zejména partnerům, členům orgánů MAS, členům realizačního týmu a také starostům obcí a ředitelům škol na území MAS.

Závěrem bych chtěla vyjádřit přání, abychom v roce 2017 úspěšně realizovali komunitně vedený místní rozvoj na našem území a na podzim 2017 úspěšně vyhlásili první výzvy pro žadatele. Společně tak přispějeme k tomu, aby území MAS Českomoravské pomezí bylo klidným regionem s kvalitním prostředím, podmínkami a zázemím pro spokojený a aktivní život.

Marta Vencovská

MAS Českomoravské pomezí o.p.s.

## 2 ZÁKLADNÍ ÚDAJE

<b>Název:</b>	MAS Českomoravské pomezí o.p.s.
<b>Sídlo:</b>	Husovo náměstí 39, 588 13 Polná
<b>Založení:</b>	9. 7. 2007
<b>Zapsána:</b>	spisová značka - O 331 vedená u Krajského soudu v Brně
<b>Právní forma:</b>	obecně prospěšná společnost
<b>IČO:</b>	277 37 225
<b>Bankovní spojení:</b>	Česká spořitelna a.s., pobočka Polná
<b>Číslo účtu:</b>	1474560389 / 0800
<b>Kraj:</b>	Kraj Vysočina
<b>Region NUTS II:</b>	Jihovýchod
<b>Kontaktní osoba:</b>	Marta Vencovská
<b>GSM:</b>	608 640 399
<b>e-mail:</b>	vencovskam@seznam.cz
<b>web:</b>	www.mascmp.cz
<b>datová schránka:</b>	iisd7p

**Kancelář**  
Polná, Varhánkova 1240  
(v průchodu, I. patro)



### 3 HISTORIE A POPIS ÚZEMÍ

MAS Českomoravské pomezí o.p.s. byla založena 9. 7. 2007 devíti zakladateli na katastrálním území 22 obcí Mikroregionu Polensko. V minulém programovém období se MAS nepodařilo zapojení do programu LEADER v rámci Programu rozvoje venkova, přestože zejména v roce 2007 k tomuto kroku byla velmi blízko.

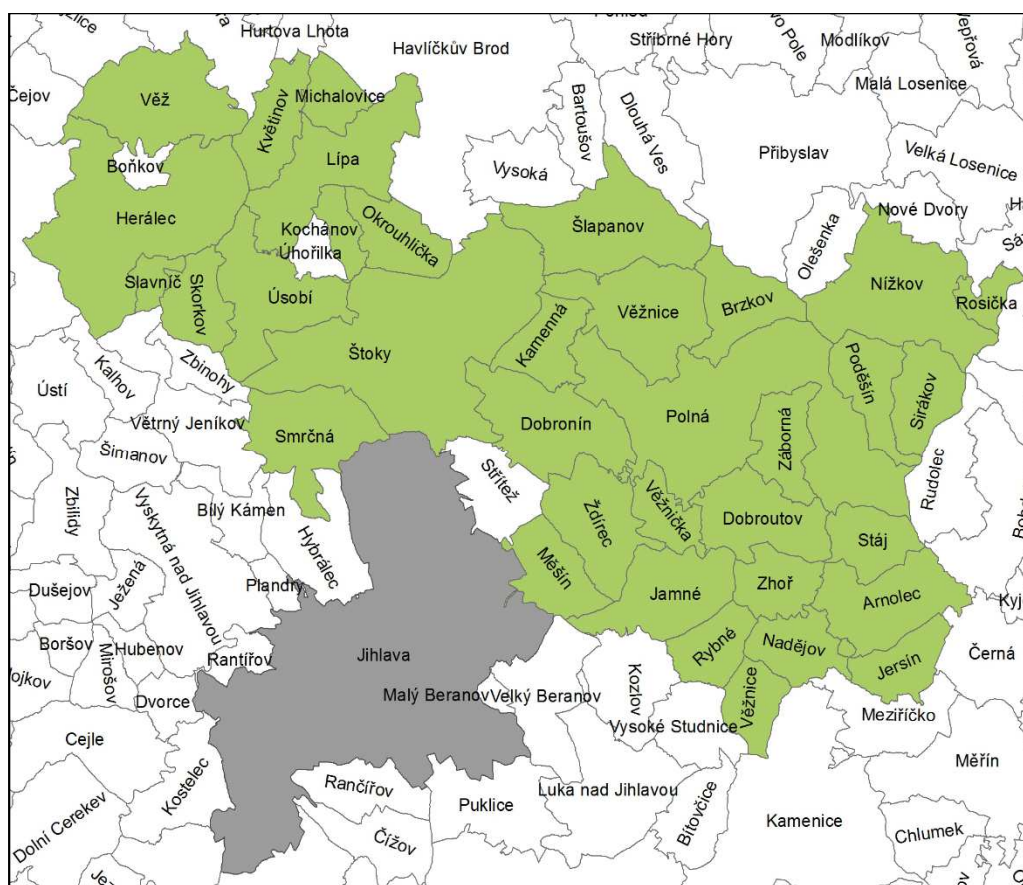
S novelou zákona o o.p.s. účinnou od 1. 1. 2011 došlo ke změnám v orgánech a rozšíření počtu zakladatelů na 11 a s personální stabilizací začala MAS Českomoravské pomezí (MAS ČMP) připravovat projekt spolupráce a rozvíjet další aktivity v regionu.

V roce 2012 spojením území Mikroregionu Polensko s územím obcí Sdružení Vrchovina došlo k rozšíření územní působnosti MAS na katastrální území 35 obcí.

Na začátku roku 2015 se podpisem Dohody o změně zakladací smlouvy zvýšil počet zakladatelů na 38. Na počátku roku 2016 odstoupil jeden partner za podnikatelský sektor, čímž se snížil počet zakladatelů – partnerů na 37.

Území MAS ČMP je tvořeno 35 obcemi, z 22 obcí Mikroregionu Polensko a 13 obcí ve Sdružení Vrchovina. Převážně se jedná o malé obce do 500 obyvatel (25 obcí).

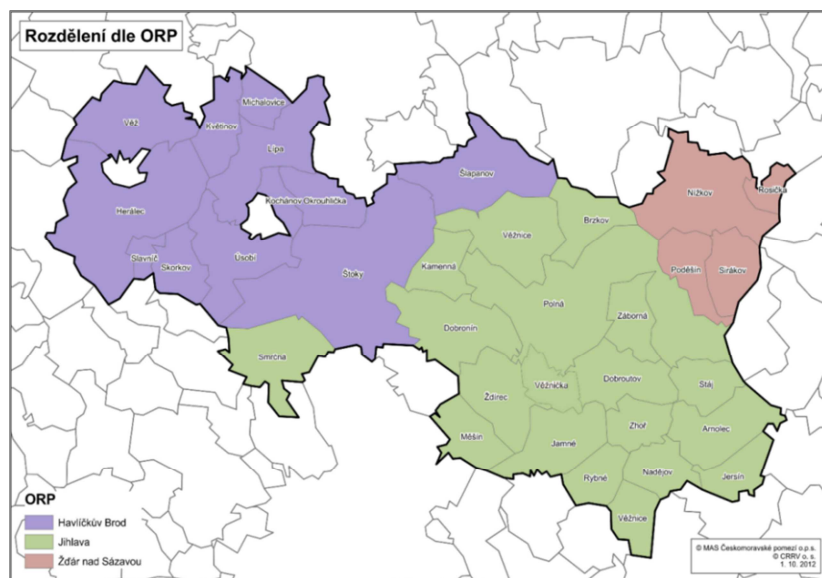
**Obce v územní působnosti MAS Českomoravské pomezí o.p.s.**



**Mikroregion Polensko** (dobrovolný svazek obcí) – Arnolec, Brzkov, Dobronín, Dobrourov, Jamné, Jersín, Kamenná, Měšín, Nadějov, Nížkov, Poděšín, Polná, Rybné, Sirákov, Stáj, Šlapanov, Věžnice (HB), Věžnice (JI), Věžnička, Záborná, Ždírec, Zhoř

**Sdružení Vrchovina** (zájmové sdružení právnických osob) - Herálec, Kochánov, Květinov, Lípa, Michalovice, Okrouhlička, Rosička, Skorkov, Slavníč, Smrčná, Štoky, Úsobí, Věž

Region MAS ČMP se nachází v členité oblasti ve střední části Kraje Vysočina. Celé území MAS ČMP přináležejí ke Kraji Vysočina a nachází se ve správním obvodu tří obcí s rozšířenou působností (ORP) - Jihlava, Havlíčkův Brod a Žďár nad Sázavou. Nejvyšší počet obcí náleží k ORP Jihlava (19 obcí), k ORP Havlíčkův Brod (12 obcí) a ORP Žďár nad Sázavou (4 obce).



Na území MAS ČMP žilo v 35 obcích k 31. 12. 2016 celkem 20 724 obyvatel.

Největším sídlem v území je město Polná (5 134 obyvatel), které má statut pověřeného úřadu pro obce ve svém spádovém okolí. Následuje městys Štoky (1 920) a třetím sídlem s nejvyšším počtem obyvatel je obec Dobronín (1 898). Více než tisíc obyvatel žije v obcích Herálec (1 132) a Lípa (1 154). Statut městyse má také Úsobí (671). Sídelní struktura regionu MAS ČMP je charakteristická poměrně velkou sídelní rozdrobeností a nízkou hustotou obyvatelstva, což jsou typické znaky pro oblast Českomoravské vrchoviny.

**Rozložení obcí v MAS ČMP dle počtu obyvatel v roce 2015**

Počet obyvatel v rozmezí	Počet obcí	Počet katastrů	Obce
0 – 99	3	3	Rosička, Skorkov, Slavníč,
100 – 199	9	9	Arnolec, Jersín, Kamenná, Kochánov, Nadějov, Rybné, Stáj, Věžnice (JI), Věžnička
200 – 499	13	16	Brzkov, Dobrourov, Květinov, Měšín, Michalovice, Okrouhlička, Poděšín, Sirákov, Smrčná, Věžnice (HB), Záborná, Zhoř, Ždírec
500 – 999	5	14	Jamné, Nížkov, Šlapanov, Úsobí, Věž
1000 – 1999	4	18	Dobronín, Herálec, Lípa, Štoky
5000 – 9999	1	5	Polná
<b>CELKEM</b>	<b>35</b>	<b>65</b>	

## 4 ČLENSTVÍ A SPOLUPRÁCE MAS ČMP

MAS Českomoravské pomezí je aktivním členem v několika celostátních organizacích:

### Národní síť Místních akčních skupin České republiky, z.s.



Hlavním posláním NS MAS je především:

- sdružovat Místní akční skupiny pracující podle základních kritérií vydaných pro fungování MAS (k 1. 3. 2017 sdružuje celkem 168 členů),
- rozvíjet spolupráci s dalšími aktéry, kteří působí ve prospěch venkova a jeho obyvatel,
- hájit společné zájmy členských MAS ve vztahu k orgánům státu, prosazovat transparentní, rovné a administrativně jednoduché stanovení pravidel pro fungování MAS a k vytváření podmínek pro rozšiřování vlivu a úlohy MAS při administraci dotací z fondů určených k podpoře rozvoje venkova,
- reprezentovat a zastupovat členské MAS v jednáních na národní a mezinárodní úrovni, výměně zkušeností a příkladů dobré praxe,
- propagovat a popularizovat úlohu MAS v komunitně vedeném místním rozvoji, k tomu pořádat a organizovat přednášky, školení a instruktáže k vyšší účinnosti práce pro venkov,
- podílet se na pořádání národních a mezinárodních konferencí, výstav, exkurzí, soutěží, slavností, společenských a kulturních akcí podporujících udržitelnost a fungování venkova.

Sídlo: Masarykovo náměstí 1, Benešov, 256 01

<http://nsmas.cz/>



## Celostátní síť pro venkov



Zřizovatelem Sítě je Ministerstvo zemědělství ČR.

Síť je podřízena společné Evropské síti pro rozvoj venkova, kterou zřizuje Evropská komise, za účelem zefektivnění spolupráce mezi jednotlivými členskými státy EU.

Hlavní myšlenkou Sítě je sdílení zkušeností a poznatků a jejich předávání směrem k aktérům podílejícím se na rozvoji venkova a zemědělství. Velmi důležitý je i přístup zdola nahoru, který umožňuje získávání zpětné vazby pro orgány státní správy.

## Centrum regionálního rozvoje venkova, z.s.

Mezi hlavní poslání spolku patří sdružování místních akčních skupin ke spolupráci a společnému využívání všech informací, znalostí, metodických a organizačně řídicích postupů a k ochraně a uspokojení společných zájmů. Zejména podpory aktivit spojených s aplikací metody LEADER a jejím postupným rozšiřování na území venkova v České republice a prosazení a odborné garance Komunitně vedeného rozvoje venkova a propagace a prezentace venkova.

## Krajská síť MAS kraje Vysočina, o.p.s.

Od roku 2012 je MAS ČMP členem Krajské sítě MAS kraje Vysočina, která je tvořena 16 MAS. Úzké kontakty s ostatními MAS v kraji přináší koordinaci aktivit v regionu, podněty k činnosti,



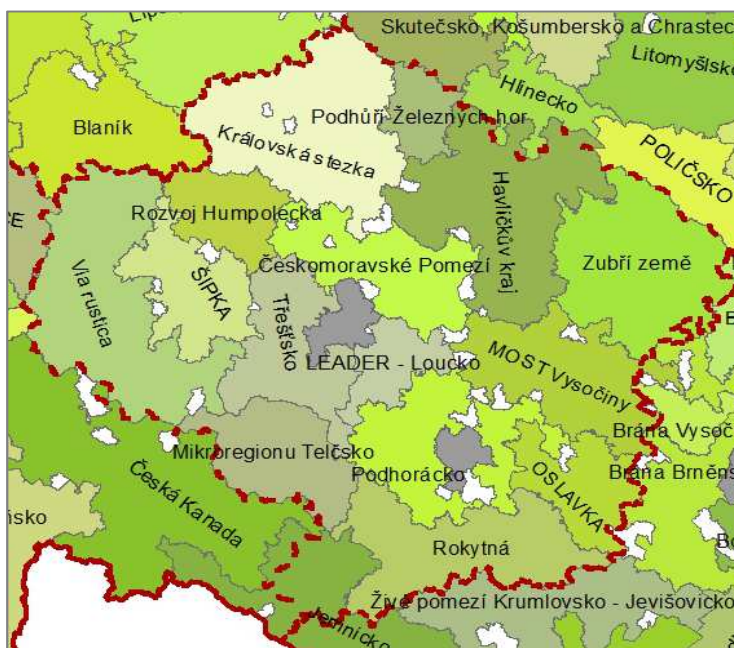
přenos informací a cenné výměny zkušeností. Mezi nejdůležitější úkoly krajské sítě patří např. pomoc členům s úspěšnou realizací metody LEADER, sdílení zkušeností a vzdělávání zaměstnanců a partnerů členských MAS. Přes krajskou síť jsou MAS začleněny do celé řady pracovních skupin jak na úrovni kraje, tak v rámci ČR. Zástupce krajské sítě je rovněž členem Regionální stálé konference Kraje Vysočina (RSK).

Společně s dalšími členy krajské sítě se MAS Českomoravské pomezí v roce 2012, 2013, 2015 a 2016 podílela na zajištění prezentace činnosti místních akčních skupin na výstavě Země živitelka v Českých Budějovicích.

Sídlo KS MAS kraje Vysočina:

Žižkovo náměstí 66, Habry, 582 81

<http://vysocina.nsmas.cz/>



Přehled členů MAS v Kraji Vysočina



## **Projekty spolupráce**

Hlavním tématem projektů spolupráce je průnik společných zájmů směřujících k rozvoji zapojených území. Místní akční skupiny projekty spolupráce realizují výstupy, které přinášejí hodnotu obyvatelům či návštěvníkům území každé spolupracující MAS. Zároveň tyto projekty vytvářejí přátelské vazby mezi samotnými MAS a jejich obyvateli a partnery. Projekty spolupráce nespočívají pouze ve společné výměně informací, zkušeností, ale především ve spolupráci na řešení společných problémů, potřeb území nebo využití existujícího potenciálu území.

### **Místní a regionální spolupráce**

MAS ČMP jsou podporována opatření, která implementují metodu LEADER prostřednictvím projektů spolupráce na lokální úrovni. Tato oblast se zaměřuje na spolupráci subjektů, kdy jedním z aktérů bude MAS ČMP a partnery projektu budou subjekty, které působí na území MAS ČMP. Společný projekt přinese posílení místních aktivit.

### **Národní spolupráce**

Jedná se o spolupráci s MAS v rámci ČR a případně dalšími subjekty. Projekty jsou zaměřené na setkávání partnerů, vzdělávání, sdílení zkušeností, přenos příkladů dobré praxe a společné realizace projektů, kdy výsledek bude mít dopad do území zapojených MAS.

MAS bude vycházet z dosavadních pozitivních zkušeností spolupráce s partnerskými MAS v rámci Kraje Vysočina a bude aktivně navazovat nová partnerství.

Partnerské organizace, se kterými byla v průběhu přípravy SCLLD v letech 2015 – 2016 vedena příprava spolupráce na období 2016 – 2023:

- MAS Humpolecko
- Most Vysočiny o.p.s.
- Havlíčkův kraj o.p.s.
- Přemyslovské střední Čechy o.p.s.
- LEADER Loucko, z.s.
- Místní akční skupina Svitava z.s.
- Celostátní síť pro venkov
- Svaz venkovské turistiky.

### **Mezinárodní spolupráce**

V rámci možností bude MAS realizovat projekty mezinárodní spolupráce. Jejich zaměření bude vybíráno v souladu s cíli SCLLD a bude zaměřeno zejména na přenos příkladů dobré praxe, sdílení zkušeností, kulturní a pracovní výměny a na rozvoj venkovského území. Spolupráce bude probíhat zejména v rámci sousedních zemí s blízkými podmínkami a podobnými kořeny (Rakousko, Slovensko). Výsledkem bude převzetí pozitivních zkušeností a jejich transformace do výsledků v regionu působnosti zapojených místních akčních skupin.

## 5 ÚČEL ZALOŽENÍ SPOLEČNOSTI

Obecně prospěšná společnost MAS Českomoravské pomezí o.p.s. byla založena za účelem společného rozvoje území, podpory spolupráce veřejné správy, neziskového sektoru a místních podnikatelů na principu metody LEADER.



**MAS Českomoravské pomezí o.p.s. bude v rámci hlavní činnosti poskytovat následující služby:**

- Rozvoj a propagace regionu, využití nových forem a možností ekonomického a turistického využití krajiny.
- Ochrana vzhledu a přirozených funkcí krajiny, sídel a jejich hodnot jako základního prostředí pro rozvoj cestovního ruchu.
- Podpora multifunkčního zemědělství a ochrana životního prostředí.
- Služby při zajištění, přípravě a financování projektů k rozvoji regionu.
- Komunitně vedený místní rozvoj uskutečňovaný na základě Strategie komunitně vedeného místního rozvoje a vedený místní akční skupinou (dále jen MAS) působící v organizační složce společnosti.
- Koordinace a realizace projektů a produktů zaměřených k rozvoji regionu.
- Tvorba databáze s informacemi prospěšnými rozvoji regionu.
- Součinnost se zahraničními subjekty mající vztah k regionu.
- Příprava informačních a metodických materiálů a školních pomůcek.
- Podpora rozvoje školství a mimoškolních aktivit dětí a mládeže a celoživotního vzdělávání.
- Spolupráce na rozvoji lidských zdrojů, podpora zaměstnanosti v regionu.
- Zajišťování osvěty a vzdělanosti obyvatel regionu.
- Provoz informačního centra - koordinace a rozvoj databáze relevantních údajů se vztahem k regionu.
- Průvodcovská činnost v oblasti cestovního ruchu.
- Komunikace s orgány státní správy a samosprávy při spolupráci na rozvoji regionu.
- Poradenská činnost pro subjekty v regionu.
- Činnosti spojené se spoluprací s orgány Evropské unie v rámci rozvoje regionu.

## 6 KOMUNITNĚ VEDENÝ MÍSTNÍ ROZVOJ (CLLD)

Komunitně vedený místní rozvoj je pojem používaný jako označení pro využití metody LEADER, která je výhodná především s ohledem na rozhodování o využití evropských dotací na té nejnižší úrovni, tedy přímo v regionu.

Pro zájemce nabízíme trochu teorie, definic a pojmů dle Metodiky pro standardizaci místních akčních skupin v programovém období 2014 - 2020:

**LEADER** – *Liaison Entre Actions de Développement de l'Économie Rurale - Propojení aktivit*

**SCLLD** – **Strategie komunitně vedeného místního rozvoje** (*Community-led local development strategy*). Jde o ucelený rozvojový dokument, vztahující se na území MAS. Propojuje subjekty, záměry a zdroje.

**CLLD** – **Komunitně vedený místní rozvoj** (*Community-led local development*) – ucelená soustava operací za účelem splnění cílů a potřeb na místní úrovni, která přispívá k dosažení strategie EU pro inteligentní a udržitelný růst podporující začlenění a která je koncipována a prováděna místní akční skupinou.

**Komunitně vedený místní rozvoj:**

- zaměřuje se na konkrétní subregionální území a je veden místními akčními skupinami složenými ze subjektů, které zastupují veřejné a soukromé místní socioekonomické zájmy, v nichž na rozhodovací úrovni ani veřejné orgány definované podle vnitrostátních předpisů ani žádná z jednotlivých zájmových skupin nepředstavují více než 49 % hlasovacích práv,
- uskutečňuje se na základě SCLLD,
- je koncipován s ohledem na místní potřeby a potenciál a zahrnuje inovativní prvky v místních souvislostech, vytváření sítí a případně spolupráci.

**Místní akční skupina** = LAG = *Local action group*, je místní partnerství mezi soukromým a veřejným sektorem, které působí na vymezeném subregionálním území, pro něž navrhuje a provádí SCLLD. Místní akční skupina může být buď partnerství s právní subjektivitou, kdy se partneři spojí v rámci vytvořené společné struktury nebo může mít formu partnerství bez právní subjektivity v rámci organizační složky právnické osoby na základě smluv mezi touto právnickou osobou a partnery.

*„Přístup je nenápadná věc, na které ohromně záleží.“*

*(Winston Churchill)*



## 7 PRINCIPY METODY LEADER

### *Princip komunitně vedeného místního rozvoje*

- postup společného zavádění reálných záměrů vzešlých ze široké diskuse do praxe a posílení místní kapacity pro rozvoj území
- aktivní spolupráce neziskového a podnikatelského sektoru, veřejné správy na platformě LEADER
- využití příkladů dobré praxe spolupracujících subjektů na všech úrovních

### *Princip občanské společnosti a rovných příležitostí*

- aktivní zapojení široké veřejnosti do života v regionu
- respektování rovného přístupu bez rozdílů

### *Princip udržitelného rozvoje a ochrana životního prostředí*

- soulad přírodních, kulturních a historických hodnot s naplněním sociálních potřeb a dlouhodobou prosperitou území
- dlouhodobá rovnováha v oblasti sociální, environmentální, ekonomické a územní stability
- respektování požadavků na ochranu životního prostředí směrem k jeho zlepšení

### *Princip strategického řízení*

- využití SCLLD jako základního nástroje řízení a rozvoje území včetně monitoringu
- vhodné propojení (integrace) jednotlivých projektů v rámci území k posílení jeho celkové absorpční kapacity
- průběžné vyhodnocování realizovaných projektů a úprava záměrů v případě, že nebude možné naplnit původně stanovené cíle

### *Princip sounáležitosti*

- participace a ztotožnění se občanů se strategií cestou propagace výsledků činnosti
- motivace občanů k vlastní iniciativě při realizaci SCLLD v jejich obci a blízkém okolí

**Metoda LEADER je iniciativou podporující aktivity rozvíjející venkovskou ekonomiku.**

**Hlavním cílem je intenzivně podporovat rozvoj venkova prostřednictvím místních obyvatel.**

**Filosofie metody LEADER vychází z přesvědčení, že místní společenství dobře zná silné a slabé stránky daného regionu a je schopno samo dobře řešit své vlastní problémy.**

## 8 OBECNĚ PROSPĚŠNÁ SPOLEČNOST

MAS Českomoravské pomezí o.p.s (dále jen MAS ČMP) byla založena a funguje na základě programu LEADER ČR, který je určen místním partnerstvím venkovských území a místním subjektům, které realizují konkrétní projekty přímo propojené s rozvojem území.

Orgány společnosti jsou správní rada, dozorčí rada a ředitel, který je statutárním orgánem o.p.s. Od roku 2011 do 31. 12. 2015 působil na pozici ředitele MAS Ing. Petr Denk. Od 14. 1. 2016 byla na pozici ředitelky jmenována Marta Vencovská, která byla od 1. 11. 2015 pověřena zastupováním ředitele o.p.s.

MAS ČMP zřídila organizační složku MAS, jejíž činnost je výhradně zaměřena na realizaci aktivit komunitně vedeného místního rozvoje prostřednictvím integrovaného nástroje v rámci IROP, Prioritní osa 4 – Komunitně vedený místní rozvoj (CLLD). Veškeré další aktivity a projekty realizované mimo působnost Prioritní osy 4 budou realizovány v rámci o.p.s.

**Statutární orgán:** Marta Vencovská, ředitelka

**Správní rada:** Ing. Vojtěch Rosický – předseda

Ing. Pavel Královec – místopředseda, Miroslav Vacek, Mgr. Vlastimil Matula, Ing. Josef Kölbl, Ing. Petr Dvořák, Alois Kunc, Ing. Jiří Pejcha, Ing. Josef Málek

**Dozorčí rada:** Ing. Pavel Novák – předseda, Josef Mlynář, Ing. Ladislav Fiala, Vladimír Trbušek, Martin Škoda, Václav Švec

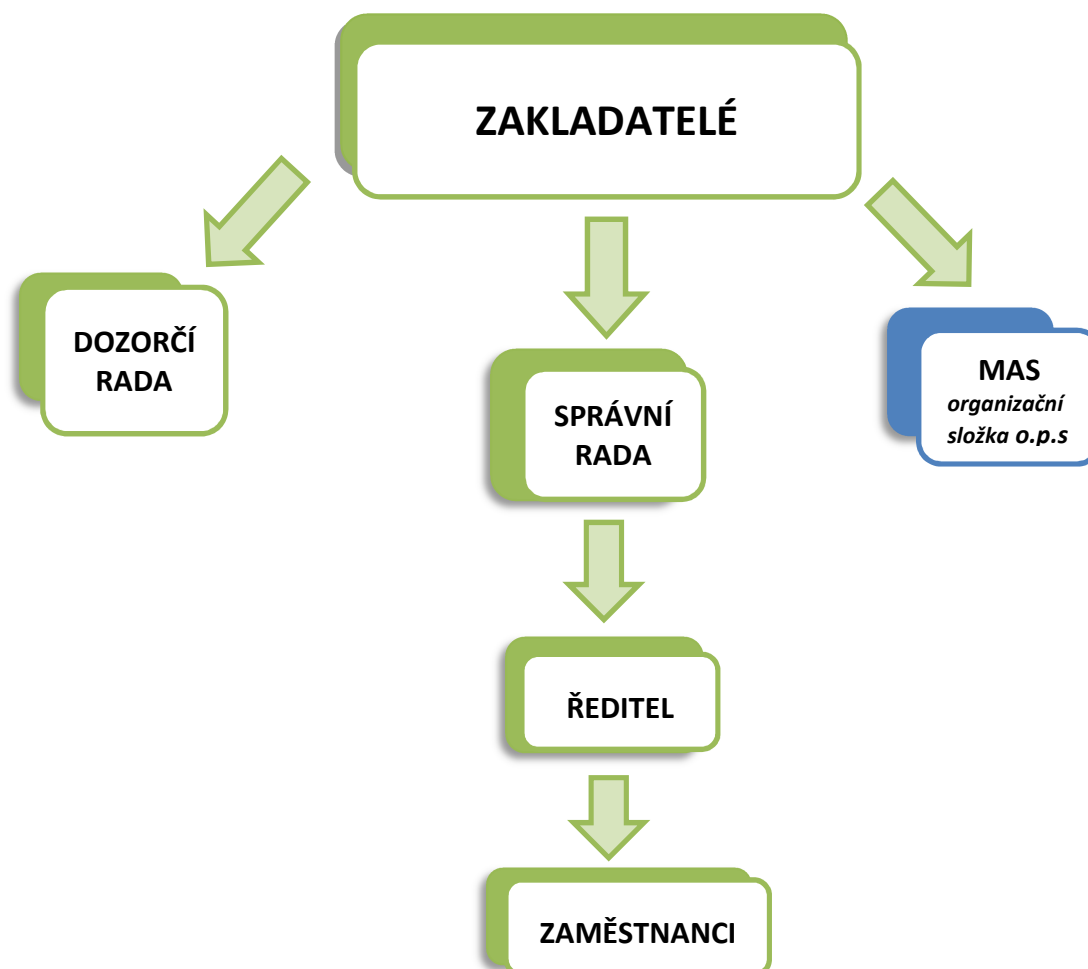
**Zakladatelé:** Mikroregion Polensko, Římskokatolická farnost – děkanství Polná, SLAVOJ POLNÁ z.s., Slunce Vysočiny s.r.o., Kolpingova rodina Věžnice, Lidový dům v Polné, spolek, Družstvo Vysočina, Město Polná, SH ČMS – Okrsek Polná, Divadelní spolek Jiří Poděbradský, Polná, Polenský big band, Mlékárna Polná spol. s r.o., STROM-SPECI, s.r.o., Městské muzeum Polná, příspěvková organizace, Sdružení Vrchovina, Zemědělská společnost Zhoř a.s., Domov sv. Floriana z.s., Zemědělská akciová společnost Lípa, PAVEL MED, Základní škola a mateřská škola Štoky, příspěvková organizace, SH ČMS - Sbor dobrovolných hasičů Zhoř, Ochotnický spolek Včelinec Zhoř, Dům dětí a mládeže Polná, okres Jihlava, okres Jihlava, Základní umělecká škola Polná, Tělovýchovná jednota SOKOL Lípa, z.s., Skalka 2009, z.s., Mateřská škola Polná, příspěvková organizace, Základní škola a Mateřská škola Věžnice, VLADIMÍR TRBUŠEK, SH ČMS – Sbor dobrovolných hasičů Polná, Obec Michalovice, Zemědělské družstvo Štoky, SENECO, spol. s r.o., ROBERT FUČÍK, MARTIN SKÁLA, MARTIN KŘIŽAN, LENKA KUBÁTOVÁ.

MAS Českomoravské pomezí o.p.s. má k 31. 12. 2016 celkem 37 zakladatelů.

Majetkový vklad každého ze zakládajících zakladatelů je 3.000,- Kč, vklad nově přistoupivších zakladatelů je 500,- Kč, výše vlastního jmění činí k 31. 12. 2016 celkem 42.500,-Kč.

Na základě Dohody o změně zakládací smlouvy ze dne 31. 1. 2015 stávající partneři MAS přistoupili jako zakladatelé do MAS Českomoravské pomezí o.p.s., a to bez povinnosti platby majetkového vkladu, dle Statutu OPS, čl. VIII. Platba byla provedena již při vstupu do partnerství MAS jako členský příspěvek. Obecně prospěšná společnost nemá podíl v jiné společnosti.

## ORGANIZAČNÍ SCHÉMA MAS ČESKOMORAVSKÉ POMEZÍ o.p.s.



**Zakladatelé MAS ČMP** - Zakládají o.p.s. prostřednictvím zakladatelské smlouvy.

**Správní rada** - Řídící (výkonný) orgán o.p.s., je jmenována zakladateli.

**Dozorčí rada** - Je kontrolním orgánem o.p.s., je jmenována zakladateli.

**Ředitel** - Je statutárním zástupcem o.p.s.

Statutární orgán: Marta Vencovská, ředitelka

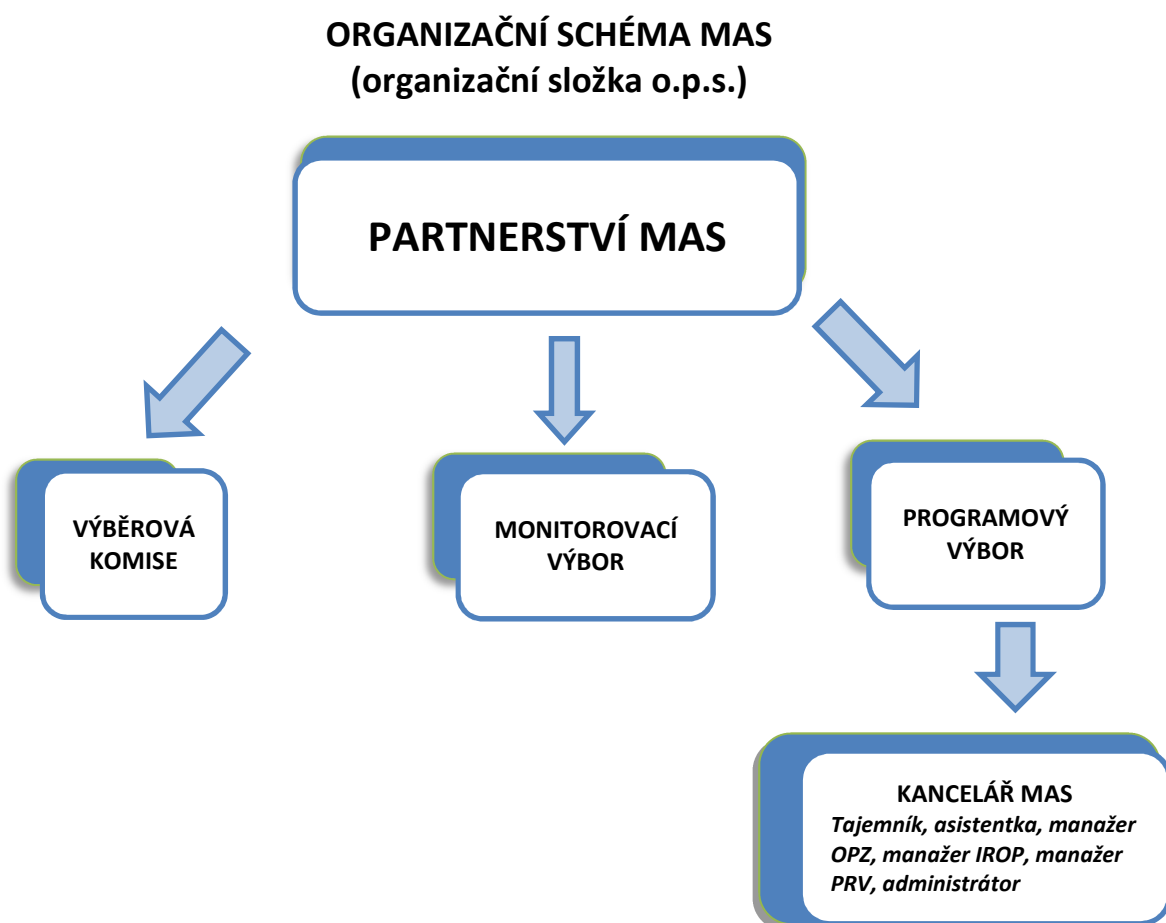
Správní rada: Ing. Vojtěch Rosický – předseda  
Ing. Pavel Královec – místopředseda  
Miroslav Vacek, Mgr. Vlastimil Matula, Ing. Josef Kölbl,  
Ing. Petr Dvořák, Alois Kunc, Ing. Jiří Pejcha, Ing. Josef Málek

Dozorčí rada: Ing. Pavel Novák – předseda  
Josef Mlynář, Ing. Ladislav Fiala, Vladimír Trbušek, Martin Škoda,  
Václav Švec

## 9 MÍSTNÍ PARTNERSTVÍ

V rámci struktury o.p.s. byla zřízena organizační složka - MAS, jejíž činnost je výhradně zaměřena na realizaci aktivit komunitně vedeného místního rozvoje prostřednictvím integrovaného nástroje. MAS je otevřeným partnerstvím za účelem naplňování cílů SCLLD a cíleně přispívá k rozvoji venkova.

Smlouvou o partnerství a vzájemné spolupráci se sjednává, že organizační složka MAS je společností, kterou tvoří obecně prospěšná společnost a partneři, kteří takovou smlouvu uzavřeli. Partnerem se může stát bezúhonná fyzická osoba starší 18 let a právnická osoba (firma, NNO, veřejný subjekt), které mají zájem vyvíjet aktivity v souladu s principy LEADER, respektovat základní dokumenty partnerství MAS (zakládací smlouva a statut) a podílet se podle svých možností na rozvoji území v působnosti MAS ČMP o.p.s.



**Partnerství MAS** - Nejvyšší orgán MAS, je tvořeno všemi partnery MAS na základě Smlouvy o partnerství a vzájemné spolupráci

**Programový výbor** - Rozhodovací a programový orgán MAS

**Monitorovací výbor** - Kontrolní orgán MAS, monitoruje projekty a činnost

**Výběrová komise** - Výběrový orgán MAS, provádí hodnocení a výběr projektů

**Kancelář MAS** – zaměstnanci, kteří zajišťují přípravu strategie a její naplňování

**Tajemník** (vedoucí zaměstnanec SCLLD) – Marta Vencovská, [vencovskam@seznam.cz](mailto:vencovskam@seznam.cz)

## PROGRAMOVÝ VÝBOR

Partner	Partnera zastupuje	Sektor	Zájmová skupina
Družstvo Vysočina	Ing. Vojtěch Rosický, předseda	soukromý sektor	životní prostředí a zemědělství
Sdružení Vrchovina	Ing. Pavel Královec, místopředseda	veřejný sektor	veřejná správa
Město Polná	Mgr. Vlastimil Matula	veřejný sektor	veřejná správa
Slunce Vysočiny s.r.o.	Ing. Josef Málek	soukromý sektor	sociální a spolková oblast
SH ČMS - Okrsek Polná	Ing. Josef Kölbl	soukromý sektor	sociální a spolková oblast
SLAVOJ Polná z.s.	Ing. Petr Dvořák	soukromý sektor	kultura a sport
Kolpingova rodina Věžnice	Alois Kunc	soukromý sektor	sociální a spolková oblast
Mikroregion Polensko	Ing. Jiří Pejcha	veřejný sektor	veřejná správa
STROM-SPECI, s.r.o.	Miroslav Vacek	soukromý sektor	podnikání

## MONITOROVACÍ VÝBOR

Partner	Partnera zastupuje	Sektor	Zájmová skupina
Lidový dům v Polné, spolek	Ing. Pavel Novák, předseda	soukromý sektor	sociální a spolková oblast
Divadelní spolek Jiří Poděbradský, Polná	Josef Mlynář	soukromý sektor	kultura a sport
Obec Michalovice	Václav Švec	veřejný sektor	veřejná správa
Polenský Big Band	Ing. Ladislav Fiala	veřejný sektor	kultura a sport
Zemědělská společnost Zhoř a.s.	Martin Škoda, DiS.	soukromý sektor	životní prostředí a zemědělství
Vladimír Trbušek	Vladimír Trbušek	soukromý sektor	podnikání

## VÝBĚROVÁ KOMISE

Organizace	Jméno a příjmení	Sektor	Zájmová skupina
ZŠ a MŠ Dobronín	Ing. Ivo Mikulášek	veřejný sektor	školaství
Obec Záborná	Josef Koubek	veřejný sektor	veřejná správa
ZO ČSŽ Květinov	Pavčina Vencová	soukromý sektor	sociální a spolková oblast
Štěpánka Trbušková	Štěpánka Trbušková	soukromý sektor	podnikání
Tělovýchovná jednota Zhoř, z.s.	Ing. Martin Čada	soukromý sektor	kultura a sport
Ing. Bohuslav Vacek	Ing. Bohuslav Vacek	soukromý sektor	životní prostředí a zemědělství
Ing. Martin Křižan	Ing. Martin Křižan	soukromý sektor	podnikání
Spolek KUŠ občanské sdružení pro multikulturní a environmentální výchovu	Roman Koudela	soukromý sektor	kultura a sport
Domov sv. Floriana z.s.	Marie Málková	soukromý sektor	sociální a spolková oblast



**Zájmová skupina** – partneři MAS tvoří zájmové skupiny, které jsou cíleně zaměřené na určitou problematiku SCLLD. Příslušnost k dané zájmové skupině definuje partner MAS podle své převažující činnosti. Partner MAS může být příslušný pouze k jedné zájmové skupině.

(Zájmové skupiny v MAS ČMP: sociální a spolková oblast, školství, kultura a sport; veřejná správa, životní prostředí a zemědělství a podnikání)

### Přehled partnerů MAS k 31. 12. 2016

MAS tvoří k 31. 12. 2016 celkem 37 partnerů, z nichž veřejný sektor je zastoupen 11 partnery a soukromý sektor 26 partnery. V rámci soukromého sektoru je zastoupeno 12 nestátních neziskových organizací a 14 podnikatelů.

Přehled partnerů MAS (stav k 31. 12. 2016)

Č.	Název / Jméno partnera	Zařazení partnera
1.	<b>Divadelní spolek Jiří Poděbradský, Polná</b> IČ: 26661683, Zámek 485, Polná 588 13	Soukromý sektor
2.	<b>Domov sv. Floriana z.s. (Věžnice HB)</b> IČ:28560531, Věžnice 128, Věžnice 582 52	Soukromý sektor
3.	<b>Družstvo Vysočina</b> IČ: 47903082, Polná - Janovice 66, Polná 588 13	Soukromý sektor
4.	<b>Dům dětí a mládeže Polná, okres Jihlava</b> IČ: 68687397, Indusova 210, Polná 588 13	Veřejný sektor
5.	<b>Kolpingova rodina Věžnice</b> IČ: 62698087, Věžnice 33, Věžnice 582 52	Soukromý sektor
6.	<b>Lenka Kubátová</b> IČ: 74386981, Štoky 90, Štoky 582 53	Soukromý sektor
7.	<b>Lidový dům v Polné, spolek</b> IČ: 48460656, Jeronýmova 106, Polná 588 13	Soukromý sektor
8.	<b>Ing. Martin Křížan</b> IČ: 74668170, Střítežská 470/5, Dobronín 588 12	Soukromý sektor
9.	<b>Martin Skála</b> IČ: 12159000, Za Tratí 460/6, Batelov 588 51	Soukromý sektor
10.	<b>Mateřská škola Polná, příspěvková organizace</b> IČ: 71008721, Varhánkova 263, Polná 588 13	Veřejný sektor
11.	<b>Město Polná</b> IČ: 00286435, Husovo náměstí 39, Polná 588 13	Veřejný sektor
12.	<b>Městské muzeum Polná, příspěvková organizace</b> IČ: 75094274, Zámek 486, Polná 588 13	Veřejný sektor
13.	<b>Mikroregion Polensko</b> IČ: 70849391, Husovo náměstí 39, Polná 588 13	Veřejný sektor
14.	<b>Mlékárna Polná spol. s r.o.</b> IČ: 63493659, Za Nádražím 680, Polná 588 13	Soukromý sektor
15.	<b>Obec Michalovice</b> IČ: 00579955, Michalovice 33, Havlíčkův Brod 580 01	Veřejný sektor

Č.	Název / Jméno partnera	Zařazení partnera
16.	<b>Ochotnický spolek Včelínek Zhoř</b> IČ: 22744070, Zhoř 41, Zhoř 588 26	Soukromý sektor
17.	<b>Pavel Med</b> IČ: 63562669, Štoky 373, Štoky 582 53	Soukromý sektor
18.	<b>Polenský Big Band</b> IČ: 70287597, Zámek 487, Polná 588 13	Veřejný sektor
19.	<b>Robert Fučík</b> IČ: 11007257, Příčná 260, Havlíčkův Brod 580 01	Soukromý sektor
20.	<b>Římskokatolická farnost – děkanství Polná</b> IČ: 62797557, Husovo náměstí 14, Polná 588 13	Soukromý sektor
21.	<b>SH ČMS - Sbor dobrovolných hasičů Polná</b> IČ: 64529584, Varhánkova 278, Polná 588 13	Soukromý sektor
22.	<b>SH ČMS - Sbor dobrovolných hasičů Zhoř</b> IČ: 64529649, Zhoř 64, Zhoř 588 26	Soukromý sektor
23.	<b>Sdružení Vrchovina</b> IČ: 01290053, Okrouhlička 48, Štoky 582 53	Veřejný sektor
24.	<b>SENECO, spol. s r.o.</b> IČ: 46960520, Husovo náměstí 43, Polná 588 13	Soukromý sektor
25.	<b>SH ČMS – Okrsek Polná</b> IČ: 75071894, Nové Dvory 10, Polná 588 13	Soukromý sektor
26.	<b>Skalka 2009, z.s.</b> IČ: 26580942, Brzkov 69, Polná 588 13	Soukromý sektor
27.	<b>Slunce Vysočiny s.r.o.</b> IČ: 27487644, Věžnice 33, Věžnice 582 52	Soukromý sektor
28.	<b>STROM-SPECI, s.r.o.</b> IČ: 26962993, Dobroutov 32, Polná 588 13	Soukromý sektor
29.	<b>Tělovýchovná jednota SOKOL Lípa, z.s.</b> IČ: 15060276, Lípa 60, Lípa 582 57	Soukromý sektor
30.	<b>SLAVOJ POLNÁ z.s.</b> IČ: 18197892, Žejdlíková 681, Polná 588 13	Soukromý sektor
31.	<b>Vladimír Trbušek</b> IČ: 11004258, Okrouhlička 7, Štoky 582 35	Soukromý sektor
32.	<b>Základní škola a mateřská škola Štoky, příspěvková organizace</b> IČ: 75016362, Štoky 220, Štoky 582 53	Veřejný sektor
33.	<b>Základní škola a Mateřská škola Věžnice</b> IČ: 71003991, Věžnice 85, Věžnice 582 52	Veřejný sektor
34.	<b>Základní umělecká škola Polná</b> IČ: 60575115, Zámek 485, Polná 588 13	Veřejný sektor
35.	<b>Zemědělská akciová společnost Lípa</b> IČ: 25251660, Lípa 5, Lípa 582 57	Soukromý sektor
36.	<b>Zemědělská společnost Zhoř a.s.</b> IČ: 25596900, Zhoř 92, Zhoř 588 26	Soukromý sektor
37.	<b>Zemědělské družstvo Štoky</b> IČ: 48155233, Štoky 457, Štoky 588 53	Soukromý sektor

## 10 TVORBA STRATEGIE A ANIMACE ÚZEMÍ

Strategie komunitně vedeného místního rozvoje MAS Českomoravské pomezí o.p.s. (dále jen SCLLD) představuje základní plánovací dokument, který bude sloužit k realizaci rozvoje území MAS Českomoravské pomezí o.p.s. v programovém období 2014 – 2020.

Dokument je zpracován komunitním způsobem za široké účasti partnerů, pracovního týmu a metodické podpory externích odborných firem, jako integrovaná a více odvětvová strategie místního rozvoje. Příprava strategie 2014 – 2020 začala již v roce 2012.

Dokument je zpracován jako soubor tří částí – **analytické, strategické a implementační**. Všechny tři části jsou provázané ve svých zjištěních (analýza), navazujících cílech (strategie) a cestách k dosažení řešení problémů (implementace). Vychází z demografického, sociálního, ekonomického a společenského stavu obcí, z výstupů ze setkání s veřejností a dotazníkových šetření.

V rámci kulatých stolů byla vytvořena **VIZE MAS Českomoravské pomezí**, která pozitivně definuje žádoucí stav našeho území v delším časovém horizontu. Tedy stav, kam chceme dojít prostřednictvím plnění jednotlivých cílů a opatření obsažených v dokumentu.

### VIZE 2030

**ČESKOMORAVSKÉ POMEZÍ – KLIDNÝ REGION S KVALITNÍM PROSTŘEDÍM,  
PODMÍNKAMI A ZÁZEMÍM PRO SPOKOJENÝ A AKTIVNÍ ŽIVOT**

#### Co si pod tím můžeme představit?

- *klidný region = prostředí bez nadměrného hluku, vysoké dopravní zátěže, sociálně stabilní a dobré mezilidské vztahy*
- *kvalitní životní prostředí = zachování a případné zlepšení stávajícího stavu životního prostředí s důrazem na dostatek zeleně, zachovat venkovský ráz krajiny, omezovat projekty a záměry vedoucí ke zhoršení stavu životního prostředí*
- *podmínky a zázemí pro spokojený a aktivní život = bohatší možnosti relaxace, aktivního odpočinku a volnočasového vyžití*
- *podmínky pro vzdělávání a rozvoj osobností všech věkových skupin*
- *podmínky pro rozvoj podnikání prospěšného občanům a regionu jako celku, podpora tvorby pracovních příležitostí*
- *respektování horizontálních priorit - rovných příležitostí a ochrany životního prostředí*

## Prioritní oblasti strategie

Ze strategické vize se generují prioritní oblasti, jejichž naplnění je rozhodujícím předpokladem pro realizaci integrované strategie území MAS Českomoravské pomezí o.p.s. v programovém období 2014 - 2020.

### A. Rodina a společnost

### B. Obnova a rozvoj obce

### C. Zaměstnanost a vzdělávání

### D. Životní prostředí, krajina a zemědělství

### E. Spolupráce a partnerství

Strategická část dokumentu navazuje na poznatky z analytické části a zaměřuje se na priority, kterými se aktéři z území MAS Českomoravské pomezí chtějí zabývat a hledat řešení dalšího rozvoje. Strategie MAS ČMP byla předána ke schvalovacímu procesu na Ministerstvo pro místní rozvoj v březnu 2016. Na podzim 2016 proběhlo formální hodnocení a od prosince 2016 do současné doby (3/2017) probíhá věcné hodnocení. Až po kladném posouzení SCLLD bude moci MAS vyhlašovat výzvy pro žadatele z územní působnosti MAS Českomoravské pomezí a čerpat alokované částky. První výzvy předpokládáme na podzim roku 2017.

**V programovém období 2014 – 2020 bude MAS Českomoravské pomezí prostřednictvím realizace komunitně vedeného místního rozvoje čerpat z několika operačních programů:**

**PRV** - Program rozvoje venkova

**IROP** - Integrovaný regionální operační program

**OPZ** - Operační program Zaměstnanost

Více informací: [www.mascmp.cz](http://www.mascmp.cz)

[www.strukturalni-fondy.cz](http://www.strukturalni-fondy.cz)

### **Animace strategie komunitně vedeného místního rozvoje (SCLLD)**

Animační činnosti SCLLD MAS realizuje od počátku projektu. Propagace SCLLD probíhá zejména přes [www.mascmp.cz](http://www.mascmp.cz), emailovou rozesílkou, předáváním informací na setkáních v regionu, seminářích a kulatých stolech. Během roku 2017 bude připravován informační newsletter, kterým budou zasílány informace aktérům v regionu (partneři, obce, školy, potenciální žadatelé) s informacemi o možnosti využití finančních zdrojů MAS, příklady podporovaných projektů, odkazy na weby apod. Region budeme rovněž oslovovat

prostřednictvím místních zpravodajů jednotlivých obcí v území, pro které budeme připravovat informační a propagační články. Obce také budou osloveny s žádostí o zveřejnění informací na svých webových stránkách. Do budoucna předpokládáme propagaci na významných akcích, setkáních starostů či podnikatelů, tisk propagačních materiálů, inzerci apod.

V rámci animace SCLLD budou probíhat semináře pro žadatele a příjemce.

Za naplňování animačních činností je odpovědný vedoucí zaměstnanec SCLLD za podpory manažerů jednotlivých operačních programů.

Formy propagace SCLLD (informace o aktualitách a pokroku v naplňování strategie,..):

- webové stránky - [www.mascmp.cz](http://www.mascmp.cz)
- informační newsletter
- zasíláním e-mailových zpráv (partnerům, obcím v území, MAS)
- v tiskových zprávách (místní zpravodaje obcí, regionální tisk)
- venkovní vývěska
- vydávání dílčích propagačních materiálů, výroční zprávy.

**MAS bude vykonávat tyto činnosti:**

- propagace SCLLD (webové stránky, informační newsletter),
- cílené zvyšování povědomí veřejnosti o CLLD a přínosu činnosti MAS pro region,
- propagace výsledků SCLLD - letáky, brožury, bannery,
- motivace zájmových skupin o aktivní přístup k CLLD a naplňování strategie,
- individuální i skupinové konzultace,
- informování potenciálních žadatelů o výzvách a jejich podmínkách, způsobu výběru projektů a uveřejňování výsledků výběru projektů atd.,
- informování o SCLLD a podpora potenciálních příjemců v rozvíjení projektových záměrů a přípravě žádostí, směřujících k naplňování SCLLD (konzultace žádostí, semináře pro žadatele k vyhlášeným výzvám MAS),
- poskytování informací o výzvách z různých operačních programů a dalších finančních zdrojů
- nastavení procesů výměny informací mezi zúčastněnými stranami,
- neformální propagace SCLLD prostřednictvím aktivit v regionu (pas prázdninového cestovatele, soutěže, spolupodílet se na kulturních akcích pro veřejnost apod.),
- sběr a sdílení příkladů dobré praxe prostřednictvím webových stránek a v rámci vzdělávacích a kulturních akcí,
- posilování mezisektorové spolupráce v regionu a vytváření sítí,
- cílená podpora komunitního plánování v území MAS,
- propagace příkladů dobré praxe a činnosti MAS na veletrzích a konferencích,
- pořádání a účast na poznávacích exkurzích (sdílení, inspirace),
- podpora a propagace místní produkce a propagace aktivit v regionu,
- koordinace aktivit místních aktérů směřujících k naplňování SCLLD,

- výměna zkušeností s dalšími subjekty z územní působnosti MAS prostřednictvím např. workshopů, besed, konferencí a dalších aktivit souvisejících s realizací SCLLD,
- pořádání osvětových kampaní v rámci realizace MA21,
- aktivní spolupráce s ostatními MAS v regionu a ČR,
- informování o činnosti MAS, hospodaření, realizaci SCLLD – stav administrace žádostí včetně schválených projektů ve výročních zprávách MAS.

Další formy animace SCLLD jsou popsány v kapitole 4.1 Popis implementačního procesu.

### **Animace škol a školských zařízení v rámci OP VVV**

MAS ČMP kromě animace strategie bude realizovat i animaci škol. To představuje zejména poskytování metodické podpory při přípravě a realizaci projektů škol v území (MŠ a ZŠ) z Operačního programu Výzkum, vývoj a vzdělávání (OP VVV). Na webových stránkách MAS je vytvořen odkaz s výzvou Šablon a dalšími dokumenty usnadňující přípravu žádosti o dotaci, dále proběhly vzdělávací akce i individuální setkání přímo ve školách. Základní a mateřské školy v regionu byly osobně osloveny a byla jim nabídnuta možnost konzultace, a to jak v prostorách MAS, tak přímo na jednotlivých školách. I nadále budeme na webových stránkách MAS zveřejňovat podpůrné dokumenty a zajímavé informace ke zjednodušeným projektům (šablonám). V regionu velmi dobře spolupracujeme s NIDV (Národní institut dalšího vzdělávání) a ostatními MAS v Kraji Vysočina.

Za podpory OP VVV (Operační program Výzkum, vývoj a vzdělávání) bude MAS vykonávat tyto činnosti:

- metodická pomoc s výběrem vhodných šablon,
- pomoc při zadávání dat do systému MS 2014+,
- aktivní oslovení a monitorování realizace OP VVV u školských zařízení v regionu,
- konzultace v jednotlivých školách dle potřeb škol,
- pořádání školení pro žadatele a příjemce ZŠ, MŠ, ZUŠ,
- konzultační činnost při realizaci projektu - výkaznictví, zadávání veřejných zakázek, dodržování povinné publicity apod.,
- metodická pomoc při zpracování zpráv o realizaci, závěrečných zpráv,
- metodická pomoc v rámci udržitelnosti projektu,
- metodická pomoc při kontrolách u příjemců,
- aktuální informace na webu MAS Českomoravské pomezí pro školská zařízení,
- zasílání informačních emailů (změny, doporučení).

## 11 PŘEHLED REALIZOVANÝCH PROJEKTŮ

### Projekt „S nůši do světa řemesel“

Registrační číslo: 12/015/4210a/563/000018

Poskytovatel: Státní zemědělský intervenční fond v rámci Programu rozvoje venkova, IV.2.1.

Doba realizace projektu: 9/2012 – 8/2014

Doba udržitelnosti: 2015 - 2020

Celkové výše dotace – 3.696.007 Kč (z toho dotace pro MAS ČMP – 1.265.827 Kč)

Partneři projektu: MAS Via rustica o.s. (leader partner), MAS LEADER - Loucko, MAS Českomoravské pomezí o.p.s.

Partneři v území: DDM Polná, ZUŠ Polná, obec Jamné, keramika Okrouhlička a Věžnička

Cílem projektu bylo navázání na regionální tradiční řemeslnou činnost se snahou přispět ke zvýšení znalostí, dovedností a zručnosti všech, kteří se zajímají o tradiční lidová řemesla.

Předmětem projektu byly 3 základní aktivity:

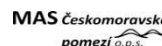
- vzdělávání pracovníků muzeí, kulturních zařízení a organizací, zabývajících se historií, tradicemi a řemesly v těchto regionech
- řemeslné kurzy pro děti a rodiny s dětmi, neziskové organizace pracující s dětmi a mládeží, školy, umělecké školy, apod.
- aktivní účast na regionálních akcích - přehlídka dovedností dětí, ukázky řemesel v podání dětí a mládeže.



V rámci projektu se konalo celkem 10 rukodělných kurzů pro zájemce z řad veřejnosti. Kurzy se věnovaly těmto tématům: keramika, pletení z pedigu, enkaustika, skleněné vitráže, grafika a malování na hedvábí. Kurzy byly pro účastníky bezplatné a byly vedeny odbornými lektory. Putovní výstava výrobků z rukodílen je součástí regionálních akcí v rámci aktivit v době udržitelnosti projektu.



Vzdělávání pracovníků muzeí a kulturních zařízení probíhalo v šesti navazujících blocích, přičemž pokaždé v místě sídla partnerského muzea (Pacov, Kamenice nad Lipou, Horní Cerekev, Polná, Luka nad Jihlavou a Těchobuz). Závěrečná regionální akce projektu proběhla na „Vítání léta“ na hradním nádvoří a u rybníka Peklo. V rámci projektu byl také pořízen velkoplošný party stan s pódium a pivními sety, který si mohou obce a organizace zapůjčit.



## Projekt „Osvojování schopností MAS Českomoravské pomezí o.p.s.“

Registrační číslo: 13/018/34100/563/000003

Doba realizace projektu: 2/2013 – 5/2014

Poskytovatel dotace: SZIF v rámci Programu rozvoje venkova ČR – opatření III.4.1 Získávání dovedností, animace a provádění

Náklady: 500.000,- Kč, dotace 100%.

Výstupy: podklady pro zpracování analytické a strategické části integrované strategie rozvoje území (ISRÚ); zpracování implementační části ISRÚ; zpracování informačního a propagačního materiálu; rozvoj a aktualizace webových stránek; realizace tréninkové výzvy.

Mezi nejdůležitější aktivity v tomto projektu patřilo zpracování analytických podkladů pro strategii a zapojení veřejnosti do procesu plánování ve všech 35 obcích v územní působnosti MAS. Do dotazníkového šetření se v jednotlivých obcích zapojilo celkem 442 respondentů



a kulatých stolů se účastnilo celkem 388 obyvatel.

Na závěr komunitního plánování pak proběhla tři tematická setkání, dle jednotlivých oblastí.

V tomto projektu MAS ČMP realizovala tzv. „osvojování schopností“, tedy učení a získávání dovedností a cenných zkušeností od „koučující“ MAS Přemyslovské Střední Čechy, která má velké zkušenosti s realizací CLLD z programového období 2007 – 2014.

Velmi přínosná byla pro získávání zkušeností také realizace tréninkové výzvy, při které si členové realizačního týmu a orgánů MAS vyzkoušeli možnost přerozdělování peněz v území a vytvoření a administraci výzvy.

Dětský karneval v Sirákově



Filipjakubská noc v Okrouhličce





## Projekt „Podpora vzniku strategie komunitně vedeného místního rozvoje pro území MAS Českomoravské pomezí“

Registrační číslo: CZ.1.08/3.2.00/14.00339

Doba realizace projektu: 9/2014 – 6/2015

Poskytovatel dotace: MMR ČR v rámci Operačního programu technická podpora (OPTP), Prioritní osa 8.3a, Administrativní a absorpční kapacita, cíl Konvergence

Díky tomuto projektu mohla MAS dále pokračovat v přípravě své strategie pro komunitně vedený místní rozvoj pro období 2014 – 2020 (SCLLD).

Výstupy projektu: Schválená aktuální verze SCLLD pro MAS Českomoravské pomezí o.p.s.



EVROPSKÁ UNIE  
EVROPSKÝ FOND PRO REGIONÁLNÍ ROZVOJ  
INVESTICE DO VAŠÍ BUDOUCNOSTI



MINISTERSTVO  
PRO MÍSTNÍ  
ROZVOJ ČR

## Projekt „Uplatňování principů LEADER na Vysočině“

Registrační číslo: 15/022/4210a/563/000027/3

Doba realizace projektu: 1/2015 – 6/2015

Poskytovatel dotace: SZIF v rámci Programu rozvoje venkova ČR, Opatření IV.2.1. Realizace projektů spolupráce

Náklady: celkové náklady – 4.000.000 Kč, náklady MAS ČMP – 500.000 Kč

Partneři projektu: Havlíčkův kraj o.p.s. (leader partner); MAS LEADER Loucko, z.s.;

MAS Českomoravské pomezí o.p.s.; MAS MOST Vysočiny, o.p.s.;

Společnost pro rozvoj Humpolecka, z.s.; Podhůří železných hor, o.p.s.;

Podhorácko, o.p.s.; Via rustica o.s.

Výstupem projektu bylo zpracování metodiky a metodických doporučení na téma institucionalizace činnosti místních akčních skupin. Výstupy byly zpracovány pro právní formu obecně prospěšné společnosti a pro právní formu zapsaný spolek. Vytvořená metodika reflektuje uplatňování základních principů LEADER.



## 12 PŘEHLED AKTIVIT ZA ROK 2016

### Projekt „Provozní a animační činnosti MAS“ - CLLD

Doba realizace projektu: 6/2015 – 12/2023

Poskytovatel dotace: Ministerstvo pro místní rozvoj České republiky (MMR ČR), Integrovaný regionální operační program, PO 4: Komunitně vedený místní rozvoj, Investiční priorita 9d: Provádění investic v rámci komunitně vedených strategií místního rozvoje. Specifický cíl: S<sup>2</sup> 4.2: Posílení kapacit komunitně vedeného místního rozvoje za účelem zlepšení řídicích a administrativních schopností MAS.

Cílem projektu je zajištění financování přípravy a realizace strategie Komunitně vedeného místního rozvoje pro programové období 2014 – 2020. Podporovány jsou aktivity spojené s realizací strategie CLLD, např. s přípravou a vyhlášením výzev, příjmem žádostí, hodnocením a výběrem projektů, monitorováním a evaluací strategie CLLD.

Za rok 2015 a 2016 budou uznatelné náklady proplaceny během roku 2017.



EVROPSKÁ UNIE  
Evropský fond pro regionální rozvoj  
Integrovaný regionální operační program



MINISTERSTVO  
PRO MÍSTNÍ  
ROZVOJ ČR

### Regionální výtvarná a literární soutěž s názvem „MATKA ZEMĚ“

Doba realizace: 2/2016 – 6/2016

Cílem soutěže bylo upozornit na důležitost chránit životní prostředí na Zemi, aby zůstala zachována i pro příští generace.



Jednalo se o 2. ročník soutěže. Výstava výtvarných a literárních děl s ekologickou tematikou byla zaměřena na téma „VODA“. Naší soutěže se zúčastnilo 8 ZŠ a 4 MŠ v regionu. Dohromady děti nakreslily 178 výtvarných prací a napsaly 62 literárních dílek.

Výstava probíhala v rámci Evropského týdne udržitelného rozvoje od 3. – 17. 6. 2016. Díla dětí byla vystavena v polenské synagoze. Slavnostní vyhlášení vítězů soutěže „Matka Země“ se konalo dne 15. 6. 2016 v prostorách Regionálního židovského muzea v Polné. Všechny děti, které se soutěže zúčastnily, obdržely ceny. Nyní některá výtvarná díla dětí zdobí vstupní prostory kanceláře MAS ČMP.



Vyhlášení vítězů soutěže „Matka Země“ v polenské synagoze

## Další spolupráce v roce 2016

- Ve spolupráci s KS MAS kraje Vysočina jsme na výstavě Země Živitelka v Českých Budějovicích zajišťovali organizační zázemí partnerů MAS.
- Ve spolupráci s Celostátní sítí pro venkov jsme organizačně zajistili pronájem prostor a propagačního stánku, včetně jeho obsluhy v rámci XXV. ročníku akce Mlékárenské dny v Přibyslavi, konané dne 10. 9. 2016.
- V rámci realizace MA21 jsme ve spolupráci s obcí realizovali zpracování místní strategie pro obec Květinov a zajišťovali jsme facilitaci veřejného a dětského fóra v obci Věžnice.

## Projekt „Provozní náklady MAS ČMP – 2016“

Registrační číslo projektu: ID-PRO-1596.0002

Poskytovatel: Kraj Vysočina

Doba realizace: 1. 1. 2016 – 31. 12. 2016

Celkové náklady: 98.519 Kč

Výše dotace: 76.000 Kč

Vlastní podíl: 22.519 Kč

Projekt byl určen na spolufinancování nutných provozních nákladů MAS Českomoravské pomezí o.p.s. v roce 2016.



Finanční prostředky byly použity na členské příspěvky ve střešních organizacích, nákup drobného materiálu, zpracování účetnictví, servisní práce, mzdy, audit hospodaření, nákup právních služeb, pronájem, cestovné, občerstvení a ostatní drobné provozní výdaje na zajištění dofinancování činnosti MAS.

## Projekt „S nůši do světa řemesel“

Registrační číslo: 12/015/4210a/563/000018

Cílem projektu bylo navázání na regionální tradiční řemeslnou činnost se snahou přispět ke zvýšení znalostí, dovedností a zručnosti všech, kteří se zajímají o tradiční lidová řemesla.

Udržitelnost projektu v roce 2016:

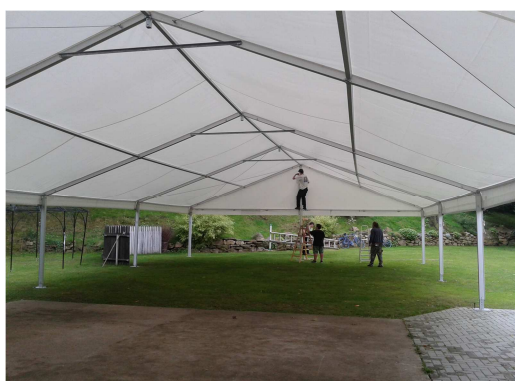
V rámci udržitelnosti projektu proběhl 11. 9. 2016 v Šejdorfském mlýně v Okrouhliče Den pro rodinu. Byly prezentovány výrobky z putovní výstavy, které vznikly v rámci projektu „S nůši do světa řemesel“. Setkání se účastnili zástupci partnerských MAS. Hlavním organizátorem akce byla MAS Českomoravské pomezí.



Putovní výstava – Okrouhlička 10. 9. 2016

V rámci projektu „S nůží do světa řemesel“ byl pořízen **velkoplošný párty stan** s podiem a pivními sety, které si mohou obce a ostatní zájemci zapůjčit. Manipulaci a stavění stanu zajišťuje SDH Polná.

Rezervace: Klára Dvořáková, kancelář MAS,  
tel.: 776 122 106,  
email: klara.dvorakova@mascmp.cz



#### Přehled zápůjček v roce 2016:

Velkoplošný párty stan + pivní sety:

- ✓ 7. 5. 2016 – Obec Lípa
- ✓ 20. – 22. 5. 2016 – Obec Věžnice
- ✓ 3. – 5. 6. 2016 – Městys Štoky
- ✓ 18. 8. 2016 – Obec Lípa
- ✓ 20. 8. 2016 – Město Polná
- ✓ 24. 9. 2016 – Obec Ždírec



## Projekt „Propagace MA21 v regionu MAS Českomoravské pomezí“

Registrační číslo projektu: ID ZZ00015.0271

Poskytovatel: Kraj Vysočina

Doba realizace: 1. 3. 2016 – 30. 10. 2016

Celkové náklady: 67.856 Kč

Výše dotace: 40.000 Kč

Vlastní podíl: 27.856 Kč



Projekt byl podpořen z rozpočtu Kraje Vysočina na podporu naplňování a propagace principů místní Agendy 21 a Zdraví 21. Průřezovým tématem aktivit projektu byla propagace principů místní Agendy 21, téma udržitelného rozvoje a podpora meziobecní spolupráce.

Cíle projektu:

- Vzdělávání v oblasti udržitelného rozvoje
- Podpora spolupráce obcí a neziskových organizací v regionu
- Ochrana životního prostředí
- Propagace a poznávání regionu.

Aktivity projektu:

**Tematické workshopy** – v rámci projektu byly realizovány dva workshopy pro zástupce obcí a neziskového sektoru v regionu.

- 19. 4. 2016 – kulatý stůl na téma volný čas v Polné. Akce se konala ve spolupráci s DDM Polná a ZŠ Polná. Akce se účastnilo cca 100 osob.
- 4. 10. 2016 – setkání zástupců mateřských center v Lukách nad Jihlavou, akce se účastnilo celkem 17 osob. Hlavním tématem byl mezigenerační dialog a komunikační dovednosti. V rámci akce proběhl interaktivní seminář pod vedením koučky Moniky Nevolové.

**Semináře** – v rámci projektu bylo realizováno dvoudenní setkání zástupců obcí, které se konalo ve dnech 27. 5. - 28. 5. 2016 v Nových Dvorech. V rámci setkání proběhlo celkem 5 odborných seminářů se zaměřením na oblasti životního prostředí, udržitelného rozvoje a mezigeneračního dialogu. Akce se celkem účastnilo 20 zástupců obcí.

**Velká prázdninová soutěž pro děti** – pro děti byl vytvořen „Pas prázdninového cestovatele“, kde děti v rámci rodinných výletů shromažďovaly potvrzení z vybraných míst, a tak společně s rodiči a kamarády poznávali náš region. Pasy byly distribuovány do škol v regionu MAS.



Mezi další aktivity projektu patří například zapojení do kampaně Den Země, Evropský týden udržitelného rozvoje, vydání EKO letáku a příprava harmonogramu akcí na [www.mascmp.cz](http://www.mascmp.cz).

## 13 HOSPODAŘENÍ MAS ČMP

K zajištění finančních prostředků na činnost MAS Českomoravské pomezí o.p.s. v roce 2016 byly využity zdroje z předchozích let, dotace Kraje Vysočina, příspěvek obcí na činnost MAS a příjmy z vlastní činnosti.

V roce 2016 byl dále využit investiční revolvingový úvěr České spořitelny na předfinancování aktivit ve výši 500.000 Kč. Finanční prostředky byly po předložení proplacených nákladů převáděny průběžně na účet MAS ČMP. Finanční prostředky budou vráceny po proplacení uznatelných nákladů řídicím orgánem (MMR) v rámci projektu „Provozní a animační činnosti MAS“ (IROP - SC 4.2: Posílení kapacit komunitně vedeného místního rozvoje za účelem zlepšení řídicích a administrativních schopností MAS) během roku 2017. Ke zdržení čerpání na režijní náklady MAS ze zdrojů Evropské unie (více než o jeden rok), došlo v důsledku prodloužení schvalovacích procesů SCLLD ze stran řídicích orgánů a celkovému zpoždění při rozjezdu programového období 2014 - 2020.

### ROZVAHA kumulovaná na SU

Firma: MAS Českomoravské pomezí o.p.s.

Období 1. 1. 2016 – 31. 12.2016

Účet	Název	Počáteční stav	Má dáti	Dal	Konečný stav
	<b>AKTIVA</b>				
022	Samostatné movité věci a soub. movit. věci	629 515,00			629 515,00
211	Pokladna		25 000,00	24 320,00	680,00
221	Bankovní účty	600 546,84	724 603,15	1 257 357,80	67 792,19
261	Peníze na cestě		30 000,00	30 000,00	
311	Odběratelé		230 092,00	202 192,00	27 900,00
314	Poskytnuté provozní zálohy	9 000,00	39 207,00	4 767,00	43 440,00
315	Ostatní pohledávky	188,00		188,00	
381	Náklady příštích období		363,00		363,00
388	Dohadné účty aktivní	515 416,00	929 328,00	40 000,00	1 404 744,00
	<b>AKTIVA celkem</b>	<b>1 754 665,84</b>	<b>1 978 593,15</b>	<b>1 558 824,80</b>	<b>2 174 434,19</b>

Účet	Název	Počáteční stav	Má dáti	Dal	Konečný stav
	<b>PASIVA</b>				
082	Oprávký k samos. movitým věcem	212 267,00		125 916,00	338 183,00
231	Krátkodobé bankovní úvěry			373 079,00	373 079,00
321	Dodavatelé	10 307,00	246 845,00	240 930,00	4 392,00
325	Ostatní závazky		2 277,00	2 277,00	
331	Zaměstnanci	48 632,00	696 005,00	702 855,00	55 482,00

333	Ostatní závazky vůči zaměstnancům		26 451,00	26 451,00	
336	Zaúčtování a inst. sociální zabezpečení a zdravotní pojištění	29 588,00	265 733,00	265 402,00	29 257,00
342	Ostatní přímé daňe	12 150,00	78 015,00	73 290,00	7 425,00
345	Ostatní daně a poplatky			75,00	75,00
348	Ostatní dotace			1 374,00	1 374,00
379	Jiné závazky	5 551,00	5 551,00		
389	Dohadné účty pasivní	20 100,00		68 007,00	88 107,00
901	Vlastní jmění	42 500,00			42 500,00
902	Vlastní jmění - dotace	417 248,00	125 916,00		291 332,00
913	Ostatní kapitálové fondy	112 173,59			112 173,59
931	Hospodářský výsledek ve schvalovacím řízení	7 345,13	7 345,13		
932	Nerozdělený zisk, neuhrazená ztráta	118 350,13		7 345,13	125 695,26
956	Dlouhodobé závazky z obchodních vztahů	718 453,99			718 453,99
<b>PASIVA celkem</b>		<b>1 754 665,84</b>	<b>1 454 138,13</b>	<b>1 887 001,13</b>	<b>2 187 528,84</b>

<b>CELKEM</b>	AKTIVA	1 754 665,84	1 978 593,15	1 558 824,80	2 174 434,19
	PASIVA	1 754 665,84	1 454 138,13	1 887 001,13	2 187 528,84
	rozdíl	<b>0,00</b>	<b>524 455,02</b>	<b>-328 176,33</b>	<b>-13 094,65</b>

## VÝSLEDOVKA

Firma: MAS Českomoravské pomezí o.p.s.

Období 1. 1. 2016 – 31. 12.2016

Účet	Název	V období
501	Spotřeba materiálu	93 225,00
502	Spotřeba energie	66 318,00
511	Opravy a udržování	2 598,00
512	Cestovné	26 451,00
513	Náklady na reprezentaci	3 823,00
518	Ostatní služby	180 005,00
521	Mzdové náklady	621 471,00
522	Mzdové náklady - odměny členům MAS	53 600,00
524	Zákonné sociální pojištění	200 101,00
527	Zákonné sociální náklady	2 277,00
531	Daň silniční	75,00
549	Jiné ostatní náklady	9 528,80
551	Odpisy dl. nehmotného majetku a hmotného majetku	125 916,00
582	Poskytnuté členské příspěvky	16 000,00
<b>Celkem</b>	<b>NÁKLADY</b>	<b>1 401 388,80</b>

<b>VÝNOSY</b>		
602	Tržby z prodeje a služeb	107 194,00
641	Úroky	332,15
649	Ostatní provozní výnosy	125 916,00
683	Přijaté členské příspěvky	122 898,00
691	Provozní dotace	1 031 954,00
<b>Celkem</b>	<b>VÝNOSY</b>	<b>1 388 294,15</b>

<b>Celkem</b>	<b>ZISK (-ztráta)</b>	<b>-13 094,65</b>
	RENTABILITA (zisk / náklady) %	-1

### **Vývoj počtu zaměstnanců, splatné závazky pojistného a daní**

Obecně prospěšná společnost za r. 2016 celkem zaměstnala na projekty spolupráce celkem 8 zaměstnanců (4 pracovní smlouvy, 4 DPP) a bylo vyplaceno celkem osobních nákladů 621 tis. Kč. Odměny členům MAS byly vyplaceny ve výši 54 tis. Kč. Zdravotní a sociální pojištění za rok 2016 činilo celkem 200 tis. Kč. K 31. 12. 2016 činily splatné závazky z obchodního styku 5 tis. Kč, závazky z titulu sociálního a zdravotního pojištění 29 tis. Kč. K 31. 12. 2016 dosahovaly splatné ostatní daně výše 7 tis. Kč a budou uhrazeny v roce 2017 v daném termínu. Členům správní rady v účetním období roku 2016 nebyly poskytnuty žádné půjčky, úvěry, záruky ani jiné požitky.

### **Dlouhodobý hmotný majetek**

Obecně prospěšná společnost vykazovala v Bilanci dlouhodobý hmotný majetek v hodnotě 630 tis. Kč, a to jak k 1. 1. 2016, tak k 31. 12. 2016 a oprávky k dlouhodobému majetku k 1. 1. 2016 ve výši 212 tis. Kč a oprávky k 31. 12. 2016 ve 338 tis. Kč.

### **Krátkodobé pohledávky a závazky z obchodního styku**

K 31. 12. 2016 vykazuje společnost krátkodobé pohledávky ve výši 28 tis. Kč a závazky ve výši 5 tis. Kč, které jsou obsaženy v Bilanci k 31. 12. 2016.

### **Přijaté dotace, tržby a doplnění informací o majetku a závazcích a ostatní informace**

Obecně prospěšná společnost za účetní období roku 2016 nepřijala žádné dary. Obdržela dotace z Kraje Vysočina v částce 75 tis. Kč na provozní výdaje a 40 tis. Kč na Propagaci MA21 v regionu, z ÚP dotaci na mzdu ve výši 42 tis. Kč. Obecně prospěšná společnost získala v účetním období tržby z hlavní činnosti 107 tis. Kč, 0,3 tis. Kč úroků z vkladu na běžném účtu, členské příspěvky 123 tis. Kč. Společnost vykazuje dlouhodobý závazek k 31. 12. 2016 ve výši 718 tis. Kč. Obecně prospěšná společnost k 31. 12. 2016 čerpala úvěr u ČS ve výši 373 tis. Kč. Výsledek hospodaření za rok 2015 zisk ve výši 7 tis. Kč byl převeden na účet Nerozdělený zisk, nerozdělená ztráta. V rámci stanovení výsledné daňové povinnosti bylo postupováno dle zákona č. 586/1992 Sb., o daních z příjmů, v platném znění, včetně možnosti uplatnění § 20, odst. 7 (daňová úspora). Za audit účetní závěrky byla poskytnuta odměna ve výši 12 tis. Kč.



## Soudní spory

Proti společnosti nebyly k datu účetní závěrky vedené soudní spory, společnost nevykazuje žádné obdobné závazky.

## Události, které nastaly po datu účetní závěrky

Vedení společnosti nejsou známy žádné významné události, které nastaly po rozvahovém dni a které by si vyžádaly úpravu účetní závěrky společnosti.

## PARTNERTSVÍ MAS – organizační složka

MAS ČMP zřídila organizační složku MAS, jejíž činnost je výhradně zaměřena na realizaci aktivit komunitně vedeného místního rozvoje prostřednictvím integrovaného nástroje v rámci IROP, Prioritní osa 4 – Komunitně vedený místní rozvoj (CLLD). Veškeré další aktivity a projekty realizované mimo působnost Prioritní osy 4 budou realizovány v rámci o.p.s. Z tohoto důvodu je vedeno oddělené účetnictví o.p.s. a MAS (organizační složky).

## Přehled CLLD – 2016 v období 1. 1. 2016 – 31. 12. 2016

Název položky	Částka
Mzdy	577 011
Pojistné (soc. zdrav.)	179 036
Zákonné pojistné	2 277
Cestovné	10 788
Nákup materiálu	23 597
Nákup služeb	24 371
Nájem (kancelář)	38 000
Energie	66 318
<b>Celkem:</b>	<b>921 398</b>

## Výkaz zisků a ztrát (CLLD – 2016)

<b>NÁKLADY</b>	921 398	Celkem	921 398
<b>VÝNOSY</b>	0	Celkem	0
<b>VÝNOSY - NÁKLADY</b>			<b>-921 398</b>

## Archivace

Doklady jsou archivovány v papírové podobě v šanonech v pronajatých prostorech na adrese Varhánkova 1240, Polná 588 13.

---

Dne: 25. 3. 2017

Zpracovala: Marta Vencovská