



**MAS Českomoravské  
pomezí o.p.s.**

# **VÝROČNÍ ZPRÁVA ZA ROK 2018**



**MAS Českomoravské pomezí, o. p. s.**  
Husovo náměstí 39, 588 13 Polná

## Obsah

1	Úvod .....	3
2	Základní údaje .....	4
3	Historie a popis území .....	5
4	Členství a spolupráce MAS ČMP .....	7
5	Účel založení společnosti .....	9
6	Komunitně vedený místní rozvoj (CLLD) .....	10
7	Obecně prospěšná společnost .....	11
8	Místní partnerství .....	13
9	SCLLD a animace území .....	17
10	Přehled realizovaných projektů .....	23
11	Přehled aktivit za rok 2018 .....	25
12	Hospodaření MAS ČMP .....	27

## 1 ÚVOD

Výroční zpráva je připravena jako přehled aktivit a hospodaření MAS Českomoravské pomezí o.p.s. za rok 2018. Zpráva také zahrnuje přehled realizovaných projektů, poskytuje informace o působnosti a principech fungování MAS.

MAS Českomoravské pomezí o.p.s. funguje na základě programu LEADER, který je určen místním subjektům a který podporuje realizaci konkrétních projektů zaměřených na rozvoj venkovského území. Po dlouhém období příprav jsme v roce 2018 vyhlásili první výzvy z Operačního programu Zaměstnanost, Programu rozvoje venkova a Integrovaného regionálního operačního programu. V území MAS ČMP mohou být celkem podpořeny projekty částkou přesahující 50 milionů Kč. Po celý rok probíhala úzká spolupráce se školami v regionu, kterým pomáháme s podáváním žádostí a realizací projektů z Operačního programu Výzkum, vývoj a vzdělávání.

Ráda bych poděkovala všem, kteří se na práci MAS Českomoravské pomezí podílejí, zejména partnerům, členům orgánů MAS, členům realizačního týmu a také starostům obcí a ředitelům škol na území MAS.

Závěrem bych chtěla vyjádřit přání, abychom v roce 2019 společně realizovali komunitně vedený místní rozvoj na našem území a úspěšně vyhlášovali výzvy, které si najdou své žadatele. Společně tak přispějeme k tomu, aby území MAS Českomoravské pomezí bylo klidným regionem s kvalitním prostředím, podmínkami a zázemím pro spokojený a aktivní život.

Marta Vencovská

MAS Českomoravské pomezí o.p.s.

## 2 ZÁKLADNÍ ÚDAJE

<b>Název:</b>	MAS Českomoravské pomezí o.p.s.
<b>Sídlo:</b>	Husovo náměstí 39, 588 13 Polná
<b>Založení:</b>	9. 7. 2007
<b>Zapsána:</b>	spisová značka - O 331 vedená u Krajského soudu v Brně
<b>Právní forma:</b>	obecně prospěšná společnost
<b>IČO:</b>	277 37 225
<b>Bankovní spojení:</b>	Česká spořitelna a.s., pobočka Polná
<b>Číslo účtu:</b>	1474560389/0800
<b>Kraj:</b>	Kraj Vysočina
<b>Region NUTS II:</b>	Jihovýchod
<b>Kontaktní osoba:</b>	Marta Vencovská
<b>GSM:</b>	608 640 399
<b>e-mail:</b>	vencovskam@seznam.cz
<b>web:</b>	<a href="http://www.mascmp.cz">www.mascmp.cz</a>
<b>datová schránka:</b>	iisd7p

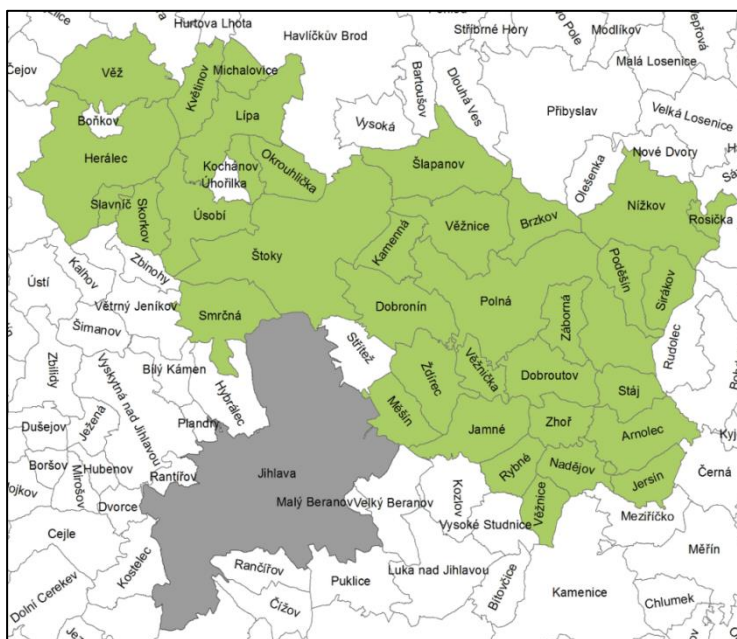
**Kancelář**  
**Polná, Varhánkova 1240**  
(v průchodu, I. patro)



### 3 HISTORIE A POPIS ÚZEMÍ

MAS Českomoravské pomezí o.p.s. byla založena 9. 7. 2007 devíti zakladateli na katastrálním území 22 obcí Mikroregionu Polensko. V roce 2011 došlo ke změnám v orgánech a rozšíření počtu zakladatelů na 11. Následnou personální stabilizací začala MAS Českomoravské pomezí (MAS ČMP) realizovat projekt spolupráce a rozvíjet další aktivity v regionu.

V roce 2012 spojením území Mikroregionu Polensko s územím obcí Sdružení Vrchovina došlo k rozšíření územní působnosti MAS na katastrální území 35 obcí. Od roku 2013 začala příprava Strategie komunitně vedeného místního rozvoje. Na začátku roku 2015 se podpisem Dohody o změně zakládací smlouvy zvýšil počet zakladatelů na 38. Na počátku roku 2016 odstoupil jeden partner za podnikatelský sektor, čímž se snížil počet zakladatelů – partnerů na současných 37.



Obce v územní působnosti MAS Českomoravské pomezí o.p.s.

Území MAS ČMP je tvořeno 35 obcemi, z 22 obcí Mikroregionu Polensko a 13 obcí ve Sdružení Vrchovina. Převážně se jedná o malé obce do 500 obyvatel (25 obcí).

Na území MAS ČMP žilo v 35 obcích k 1. 1. 2018 celkem 20 819 obyvatel.

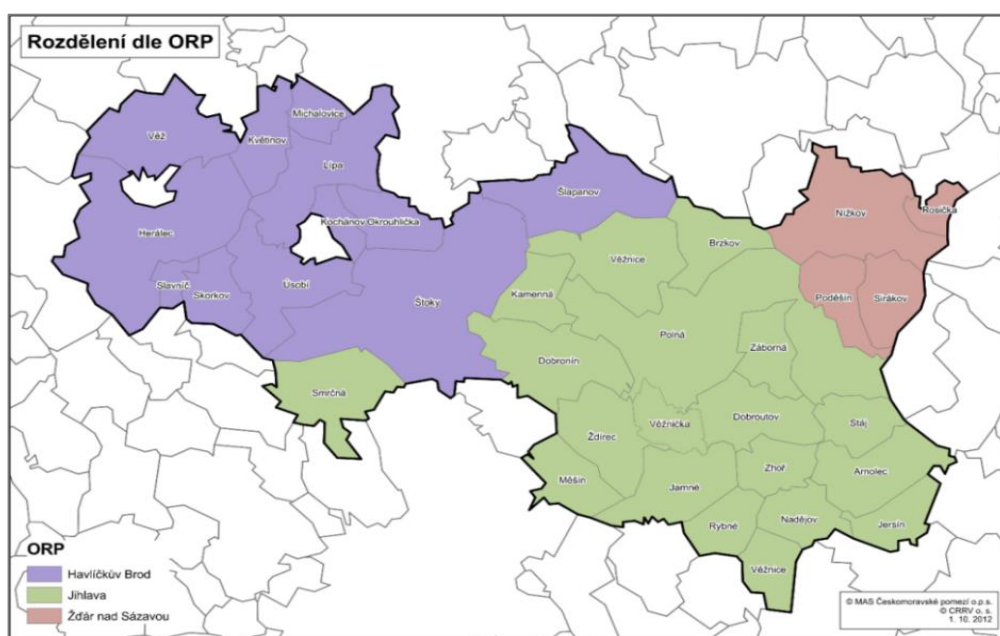
**Mikroregion Polensko** (dobrovolný svazek obcí) – Arnolec, Brzkov, Dobronín, Dobroutov, Jamné, Jersín, Kamenná, Měšín, Nadějov, Nižkov, Poděšín, Polná, Rybné, Sirákov, Stáj, Šlapanov, Věžnice (HB), Věžnice (JI), Věžnička, Záborná, Ždírec, Zhoř

**Sdružení Vrchovina** (zájmové sdružení právnických osob) – Herálec, Kochánov, Květinov, Lípa, Michalovice, Okrouhlička, Rosička, Skorkov, Slavnič, Smrčná, Štoky, Úsobí, Věž

Počet obyvatel v rozmezí	Počet obcí	Počet katastrů	Obce
0 – 99	3	3	Rosička, Skorkov, Slavnič,
100 – 199	9	9	Arnolec, Jersín, Kamenná, Kochánov, Nadějov, Rybné, Stáj, Věžnice (JI), Věžnička
200 – 499	13	16	Brzkov, Dobroutov, Květinov, Měšín, Michalovice, Okrouhlička, Poděšín, Sirákov, Smrčná, Věžnice (HB), Záborná, Zhoř, Ždírec
500 – 999	5	14	Jamné, Nižkov, Šlapanov, Úsobí, Věž
1000 – 1999	4	18	Dobronín, Herálec, Lípa, Štoky
2000 – 9999	1	5	Polná
<b>CELKEM</b>	<b>35</b>	<b>65</b>	

Největším sídlem v území je město Polná (5 149 obyvatel), které má statut pověřeného úřadu pro obce ve svém spádovém okolí. Následuje městys Štoky (1 944) a třetím sídlem s nejvyšším počtem obyvatel je obec Dobronín (1 888). Více než tisíc obyvatel žije v obcích Herálec (1 118) a Lípa (1 149). Statut městyse má také Úsobí (673). Sídelní struktura regionu MAS ČMP je charakteristická poměrně velkou sídelní rozdrobeností a nízkou hustotou obyvatelstva, což jsou typické znaky pro oblast Českomoravské vrchoviny.

Region MAS ČMP se nachází v členité oblasti ve střední části Kraje Vysočina. Celé území MAS ČMP přináležejí ke Kraji Vysočina a nachází se ve správním obvodu tří obcí s rozšířenou působností (ORP) - Jihlava, Havlíčkův Brod a Žďár nad Sázavou. Nejvyšší počet obcí náleží k ORP Jihlava (19 obcí), k ORP Havlíčkův Brod (12 obcí) a ORP Žďár nad Sázavou (4 obce).



## 4 ČLENSTVÍ A SPOLUPRÁCE MAS ČMP

MAS Českomoravské pomezí o.p.s. je aktivním členem v několika celostátních organizacích:

### Národní síť Místních akčních skupin České republiky, z.s.



Hlavním posláním NS MAS je především:

- sdružovat Místní akční skupiny pracující podle základních kritérií vydaných pro fungování MAS (k 1. 1. 2019 sdružuje celkem 166 členů),
- rozvíjet spolupráci s dalšími aktéry, kteří působí ve prospěch venkova a jeho obyvatel,
- hájit společné zájmy členských MAS ve vztahu k orgánům státu, prosazovat transparentní, rovné a administrativně jednoduché stanovení pravidel pro fungování MAS a k vytváření podmínek pro rozšiřování vlivu a úlohy MAS při administraci dotací z fondů určených k podpoře rozvoje venkova,
- reprezentovat a zastupovat členské MAS v jednáních na národní a mezinárodní úrovni, výměně zkušeností a příkladů dobré praxe,
- propagovat a popularizovat úlohu MAS v komunitně vedeném místním rozvoji, k tomu pořádat a organizovat přednášky, školení a instruktáže k vyšší účinnosti práce pro venkov,
- podílet se na pořádání národních a mezinárodních konferencí, výstav, exkurzí, soutěží, slavností, společenských a kulturních akcí podporujících udržitelnost a fungování venkova.

<http://nsmas.cz/>



## Celostátní síť pro venkov

Zřizovatelem Celostátní sítě pro venkov je Ministerstvo zemědělství ČR. Síť je podřízena společné Evropské síti pro rozvoj venkova, kterou zřizuje Evropská komise, za účelem zefektivnění spolupráce mezi jednotlivými členskými státy EU.

Hlavní myšlenkou Sítě je sdílení zkušeností a poznatků a jejich předávání směrem k aktérům podílejících se na rozvoji venkova a zemědělství. Velmi důležitý je i přístup zdola nahoru, který umožňuje získávání zpětné vazby pro orgány státní správy.

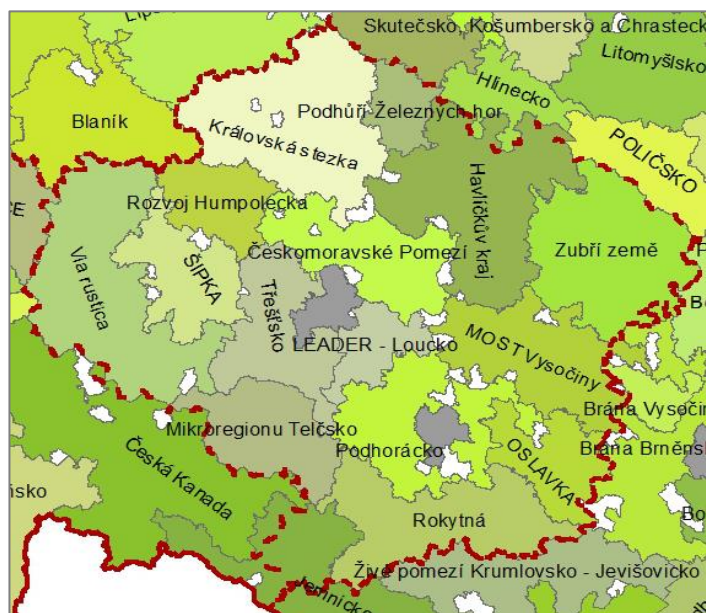
## Centrum regionálního rozvoje venkova, z.s.

Mezi hlavní poslání spolku patří sdružování místních akčních skupin ke spolupráci a společnému využívání všech informací, znalostí, metodických a organizačně řídicích postupů a k ochraně a uspokojení společných zájmů. Zejména podpory aktivit spojených s aplikací metody LEADER a jejím postupným rozšiřováním na území venkova v České republice a prosazení a odborné garance Komunitně vedeného rozvoje venkova a propagace a prezentace venkova.

## Krajská síť MAS kraje Vysočina, o.p.s.

Od roku 2012 je MAS ČMP členem Krajské sítě MAS kraje Vysočina, která je tvořena 16 MAS. Úzké kontakty s ostatními MAS v kraji přináší koordinaci aktivit v regionu, podněty k činnosti, přenos informací a cenné výměny zkušeností. Mezi nejdůležitější úkoly krajské sítě patří např. pomoc členům s úspěšnou realizací metody LEADER, sdílení zkušeností a vzdělávání zaměstnanců a partnerů členských MAS. Přes krajskou síť jsou MAS začleněny do celé řady pracovních skupin jak na úrovni kraje, tak v rámci ČR. Zástupce krajské sítě je rovněž členem Regionální stálé konference Kraje Vysočina (RSK).

<http://vysocina.nsmas.cz/>



Přehled členů MAS v Kraji Vysočina



## 5 ÚČEL ZALOŽENÍ SPOLEČNOSTI

Obecně prospěšná společnost MAS Českomoravské pomezí o.p.s. byla založena za účelem společného rozvoje území, podpory spolupráce veřejné správy, neziskového sektoru a místních podnikatelů na principu metody LEADER.



**MAS Českomoravské pomezí o.p.s. může v rámci hlavní činnosti poskytovat následující služby:**

- Rozvoj a propagace regionu, využití nových forem a možností ekonomického a turistického využití krajiny.
- Ochrana vzhledu a přirozených funkcí krajiny, sídel a jejich hodnot jako základního prostředku pro rozvoj cestovního ruchu.
- Podpora multifunkčního zemědělství a ochrana životního prostředí.
- Služby při zajištění, přípravě a financování projektů k rozvoji regionu.
- Komunitně vedený místní rozvoj uskutečňovaný na základě Strategie komunitně vedeného místního rozvoje a vedený místní akční skupinou (dále jen MAS) působící v organizační složce společnosti.
- Koordinace a realizace projektů a produktů zaměřených k rozvoji regionu.
- Tvorba databáze s informacemi prospěšnými rozvoji regionu.
- Součinnost se zahraničními subjekty mající vztah k regionu.
- Příprava informačních a metodických materiálů a školních pomůcek.
- Podpora rozvoje školství a mimoškolních aktivit dětí a mládeže a celoživotního vzdělávání.
- Spolupráce na rozvoji lidských zdrojů, podpora zaměstnanosti v regionu.
- Zajišťování osvěty a vzdělanosti obyvatel regionu.
- Provoz informačního centra - koordinace a rozvoj databáze relevantních údajů se vztahem k regionu.
- Průvodcovská činnost v oblasti cestovního ruchu.
- Komunikace s orgány státní správy a samosprávy při spolupráci na rozvoji regionu.
- Poradenská činnost pro subjekty v regionu.
- Činnosti spojené se spoluprací s orgány Evropské unie v rámci rozvoje regionu.

## 6 KOMUNITNĚ VEDENÝ MÍSTNÍ ROZVOJ (CLLD)

Komunitně vedený místní rozvoj je pojem používaný jako označení pro využití metody LEADER, která je výhodná především s ohledem na rozhodování o využití evropských dotací na té nejnižší úrovni, tedy přímo v regionu.

Pro zájemce nabízíme trochu teorie, definic a pojmů dle Metodiky pro standardizaci místních akčních skupin v programovém období 2014 - 2020:

**LEADER** – *Liaison Entre Actions de Développement de l'Économie Rurale - Propojení aktivit. Metoda LEADER je iniciativou podporující aktivity rozvíjející venkovskou ekonomiku. Filosofie metody LEADER vychází z přesvědčení, že místní společenství dobře zná silné a slabé stránky daného regionu a je schopno samo dobře řešit své vlastní problémy.*

### 7 principů metody LEADER

- Princip komunitně vedeného místního rozvoje
- Princip občanské společnosti a rovných příležitostí
- Princip udržitelného rozvoje a ochrana životního prostředí
- Princip strategického řízení
- Princip sounáležitosti



**SCLLD** – *Strategie komunitně vedeného místního rozvoje (Community-led local development strategy). Jde o ucelený rozvojový dokument, vztahující se na území MAS. Propojuje subjekty, záměry a zdroje.*

**CLLD** – *Komunitně vedený místní rozvoj (Community-led local development) – ucelená soustava operací za účelem splnění cílů a potřeb na místní úrovni, která přispívá k dosažení strategie EU pro inteligentní a udržitelný růst podporující začlenění a která je koncipována a prováděna místní akční skupinou.*

### Komunitně vedený místní rozvoj:

- zaměřuje se na konkrétní subregionální území a je veden místními akčními skupinami složenými ze subjektů, které zastupují veřejné a soukromé místní socioekonomické zájmy, v nichž na rozhodovací úrovni ani veřejné orgány definované podle vnitrostátních předpisů ani žádná z jednotlivých zájmových skupin nepředstavují více než 49 % hlasovacích práv,
- uskutečňuje se na základě SCLLD,
- je koncipován s ohledem na místní potřeby a potenciál a zahrnuje inovativní prvky v místních souvislostech, vytváření sítí a případně spolupráci.

**Místní akční skupina** = LAG = *Local action group*, je místní partnerství mezi soukromým a veřejným sektorem, které působí na vymezeném subregionálním území, pro něž navrhuje a provádí SCLLD. Místní akční skupina může být buď partnerství s právní subjektivitou, kdy se partneři spojí v rámci vytvořené společné struktury nebo může mít formu partnerství bez právní subjektivity v rámci organizační složky právnické osoby na základě smluv mezi touto právnickou osobou a partnery.

## 7 OBECNĚ PROSPĚŠNÁ SPOLEČNOST

MAS Českomoravské pomezí o.p.s. (dále jen MAS ČMP) byla založena a funguje na základě programu LEADER ČR, který je určen místním partnerstvím venkovských území a místním subjektům, které realizují konkrétní projekty přímo propojené s rozvojem území.

Orgány společnosti jsou správní rada, dozorčí rada a ředitel, který je statutárním orgánem o.p.s. Od roku 2011 do 31. 12. 2015 působil na pozici ředitele MAS Ing. Petr Denk. Od 14. 1. 2016 byla na pozici ředitelky jmenována Marta Vencovská.

MAS ČMP zřídila organizační složku MAS, jejíž činnost je výhradně zaměřena na realizaci aktivit komunitně vedeného místního rozvoje prostřednictvím integrovaného nástroje v rámci IROP, Prioritní osa 4 – Komunitně vedený místní rozvoj (CLLD). Veškeré další aktivity a projekty realizované mimo působnost Prioritní osy 4 budou realizovány v rámci o.p.s.

**Statutární orgán:** Marta Vencovská, ředitelka

**Správní rada:** Ing. Vojtěch Rosický – předseda

Ing. Pavel Královec – místopředseda, Miroslav Vacek, Mgr. Vlastimil Matula, Ing. Josef Kölbl, Petr Opršal, Alois Kunc, Ing. Vladimír Čížek, Ing. Josef Málek

**Dozorčí rada:** Ing. Pavel Novák – předseda, Josef Mlynář, Ing. Ladislav Fiala, Vladimír Trbušek, Ing. Miloš Kvasnička, Václav Švec

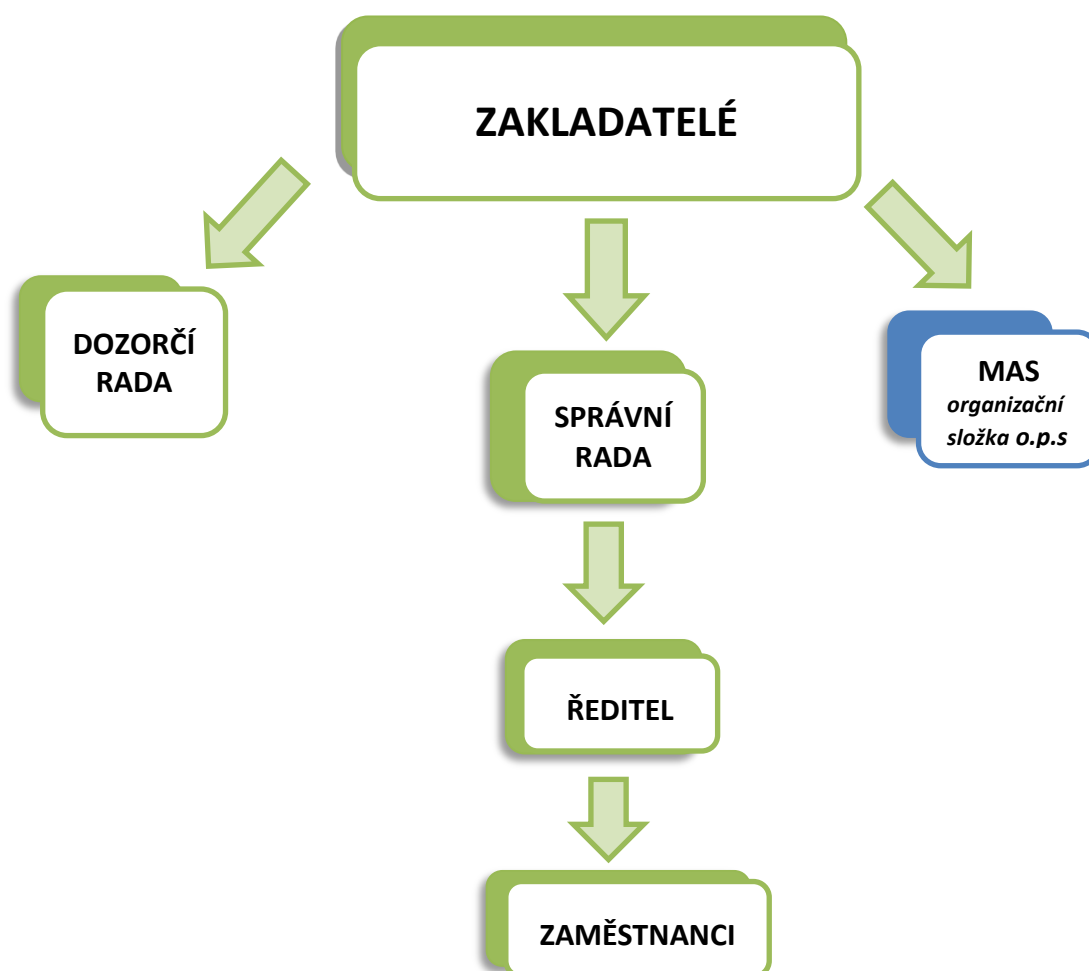
**Zakladatelé:** Mikroregion Polensko; Římskokatolická farnost – děkanství Polná; Slavoj Polná z.s.; Slunce Vysočiny s.r.o.; Kolpingova rodina Věžnice; Lidový dům v Polné, spolek; Družstvo Vysočina; Město Polná; SH ČMS – Okrsek Polná; Divadelní spolek Jiří Poděbradský, Polná; Polenský big band; Mlékárna Polná spol. s r.o.; STROM-SPECI, s.r.o.; Městské muzeum Polná, příspěvková organizace; Sdružení Vrchovina; Zemědělská společnost Zhoř a.s.; Domov sv. Floriana z.s.; Zemědělská akciová společnost Lípa; PAVEL MED; Základní škola a mateřská škola Štoky, příspěvková organizace; SH ČMS - Sbor dobrovolných hasičů Zhoř; Ochotnický spolek Včelínek Zhoř; TEMPO – středisko volného času Polná, okres Jihlava; Základní umělecká škola Polná; Tělovýchovná jednota SOKOL Lípa, z.s.; Skalka 2009, z.s.; Mateřská škola Polná, příspěvková organizace; Základní škola a Mateřská škola Věžnice; VLADIMÍR TRBUŠEK; SH ČMS – Sbor dobrovolných hasičů Polná; Obec Michalovice; Zemědělské družstvo Štoky; SENECO, spol. s r.o.; ROBERT FUČÍK; MARTIN SKÁLA; MARTIN KŘIŽAN; LENKA KUBÁTOVÁ.

MAS Českomoravské pomezí o.p.s. má k 31. 12. 2018 celkem 37 zakladatelů.

Majetkový vklad každého ze zakládajících zakladatelů je 3.000,- Kč, vklad nově přistoupivších zakladatelů je 500,- Kč, výše vlastního jmění činí k 31. 12. 2018 celkem 42.500,- Kč.

Na základě Dohody o změně zakládací smlouvy ze dne 31. 1. 2015 stávající partneři MAS přistoupili jako zakladatelé do MAS Českomoravské pomezí o.p.s., a to bez povinnosti platby majetkového vkladu, dle Statutu OPS, čl. VIII. Platba byla provedena již při vstupu do partnerství MAS jako členský příspěvek. Obecně prospěšná společnost nemá podíl v jiné společnosti.

## ORGANIZAČNÍ SCHÉMA MAS ČESKOMORAVSKÉ POMEZÍ o.p.s.



**Zakladatelé MAS ČMP** - Zakládají o.p.s. prostřednictvím zakladatelské smlouvy.

**Správní rada** - Řídící (výkonný) orgán o.p.s., je jmenována zakladateli.

**Dozorčí rada** - Je kontrolním orgánem o.p.s., je jmenována zakladateli.

**Ředitel** - Je statutárním zástupcem o.p.s.

Statutární orgán: Marta Vencovská, ředitelka

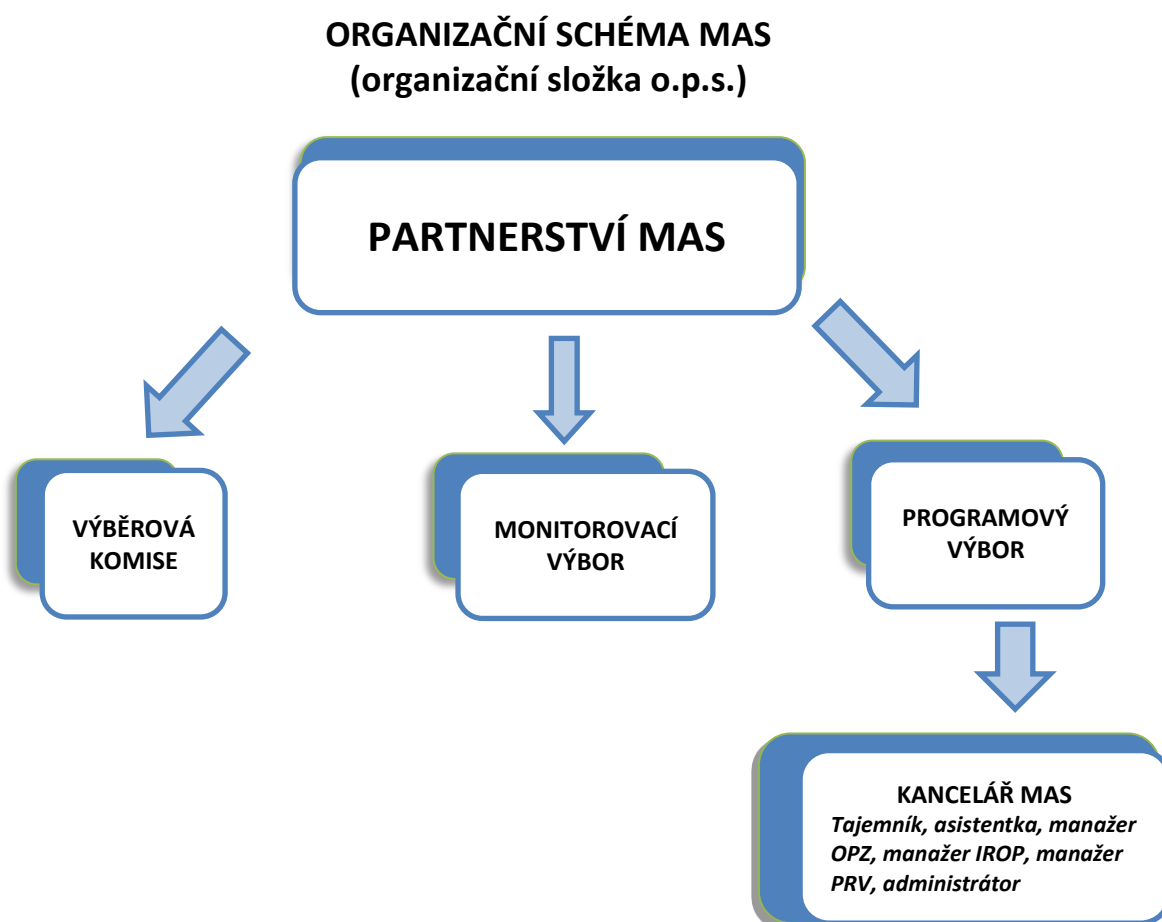
Správní rada: Ing. Vojtěch Rosický – předseda  
Ing. Pavel Královec – místopředseda  
Miroslav Vacek, Mgr. Vlastimil Matula, Ing. Josef Kölbl,  
Petr Opršal, Alois Kunc, Ing. Vladimír Čížek, Ing. Josef Málek

Dozorčí rada: Ing. Pavel Novák – předseda  
Josef Mlynář, Ing. Ladislav Fiala, Vladimír Trbušek,  
Ing. Miloš Kvasnička, Václav Švec

## 8 MÍSTNÍ PARTNERSTVÍ

V rámci struktury o.p.s. byla zřízena organizační složka MAS, jejíž činnost je výhradně zaměřena na realizaci aktivit komunitně vedeného místního rozvoje prostřednictvím integrovaného nástroje. MAS je otevřeným partnerstvím za účelem naplňování cílů SCLLD a cíleně přispívá k rozvoji venkova.

Smlouvou o partnerství a vzájemné spolupráci se sjednává, že organizační složka MAS je společností, kterou tvoří obecně prospěšná společnost a partneři, kteří takovou smlouvu uzavřeli. Partnerem se může stát bezúhonná fyzická osoba starší 18 let a právnická osoba (firma, NNO, veřejný subjekt), které mají zájem vyvíjet aktivity v souladu s principy LEADER, respektovat základní dokumenty partnerství MAS (zakládací smlouva a statut) a podílet se podle svých možností na rozvoji území v působnosti MAS ČMP o.p.s.



**Partnerství MAS** - Nejvyšší orgán MAS, je tvořeno všemi partnery MAS na základě Smlouvy o partnerství a vzájemné spolupráci

**Programový výbor** - Rozhodovací a programový orgán MAS

**Monitorovací výbor** - Kontrolní orgán MAS, monitoruje projekty a činnost

**Výběrová komise** - Výběrový orgán MAS, provádí hodnocení a výběr projektů

**Kancelář MAS** - zaměstnanci, kteří zajišťují naplňování strategie

**Tajemník (vedoucí zaměstnanec SCLLD)** - Marta Vencovská, [vencovskam@seznam.cz](mailto:vencovskam@seznam.cz)

## SLOŽENÍ ORGÁNŮ MÍSTNÍHO PARTNERSTVÍ

### PROGRAMOVÝ VÝBOR

(stav k 31. 12. 2018)

Partner	Partnera zastupuje	Sektor	Zájmová skupina
Družstvo Vysočina	Ing. Vojtěch Rosický, předseda	soukromý sektor	životní prostředí a zemědělství
Sdružení Vrchovina	Ing. Pavel Královec, místopředseda	veřejný sektor	veřejná správa
Město Polná	Mgr. Vlastimil Matula	veřejný sektor	veřejná správa
Slunce Vysočiny s.r.o.	Ing. Josef Málek	soukromý sektor	sociální a spolková oblast
SH ČMS - Okrsek Polná	Ing. Josef Kölbl	soukromý sektor	sociální a spolková oblast
SLAVOJ POLNÁ z.s.	Petr Opršal	soukromý sektor	kultura a sport
Kolpingova rodina Věžnice	Alois Kunc	soukromý sektor	sociální a spolková oblast
Mikroregion Polensko	Ing. Vladimír Čížek	veřejný sektor	veřejná správa
STROM-SPECI, s.r.o.	Miroslav Vacek	soukromý sektor	podnikání

### MONITOROVACÍ VÝBOR

Partner	Partnera zastupuje	Sektor	Zájmová skupina
Lidový dům v Polné, spolek	Ing. Pavel Novák, předseda	soukromý sektor	sociální a spolková oblast
Divadelní spolek Jiří Poděbradský, Polná	Josef Mlynář	soukromý sektor	kultura a sport
Obec Michalovice	Václav Švec	veřejný sektor	veřejná správa
Polenský big band	Ing. Ladislav Fiala	veřejný sektor	kultura a sport
Mlékárna Polná spol. s r.o.	Ing. Miloš Kvasnička	soukromý sektor	podnikání
Vladimír Trbušek	Vladimír Trbušek	soukromý sektor	podnikání

### VÝBĚROVÁ KOMISE

Organizace	Jméno a příjmení	Sektor	Zájmová skupina
ZŠ a MŠ Dobronín	Ing. Ivo Mikulášek	veřejný sektor	školaství
Obec Záborná	Josef Koubek	veřejný sektor	veřejná správa
Iva Dáňová	Iva Dáňová	soukromý sektor	sociální a spolková oblast
Obec Okrouhlička	Štěpánka Trbušková	veřejný sektor	veřejná správa
Tělovýchovná jednota Zhoř, z.s.	Jiří Kučera	soukromý sektor	kultura a sport
Ing. Bohuslav Vacek	Ing. Bohuslav Vacek	soukromý sektor	životní prostředí a zemědělství
Ing. Martin Křížan	Ing. Martin Křížan	soukromý sektor	podnikání
Spolek KUŠ občanské sdružení pro multikulturní a environmentální výchovu	Roman Koudela	soukromý sektor	kultura a sport
Domov sv. Floriana z.s.	Markéta Beránková	soukromý sektor	sociální a spolková oblast

**Zájmová skupina** – partneři MAS tvoří zájmové skupiny, které jsou cíleně zaměřené na určitou problematiku SCLLD. Příslušnost k dané zájmové skupině definuje partner MAS podle své převažující činnosti. Partner MAS může být příslušný pouze k jedné zájmové skupině. (Zájmové skupiny v MAS ČMP: sociální a spolková oblast, školství, kultura a sport, veřejná správa, životní prostředí a zemědělství, podnikání)

## PŘEHLED PARTNERŮ MAS

MAS tvoří k 31. 12. 2018 celkem 37 partnerů, z nichž veřejný sektor je zastoupen 11 partnery a soukromý sektor 26 partnery. V rámci soukromého sektoru je zastoupeno 12 nestátních neziskových organizací a 14 podnikatelů.

(stav k 31. 12. 2018)

Č.	Název / Jméno partnera	Zařazení partnera
1.	<b>Divadelní spolek Jiří Poděbradský, Polná</b> IČ: 26661683, Zámek 485, Polná 588 13	Soukromý sektor
2.	<b>Domov sv. Floriana z.s.</b> IČ: 28560531, Věžnice 128, Věžnice 582 52	Soukromý sektor
3.	<b>Družstvo Vysočina</b> IČ: 47903082, Polná - Janovice 66, Polná 588 13	Soukromý sektor
4.	<b>TEMPO – středisko volného času Polná</b> IČ: 68687397, Indusova 210, Polná 588 13	Veřejný sektor
5.	<b>Kolpingova rodina Věžnice</b> IČ: 62698087, Věžnice 33, Věžnice 582 52	Soukromý sektor
6.	<b>Lenka Kubátová</b> IČ: 74386981, Štoky 90, Štoky 582 53	Soukromý sektor
7.	<b>Lidový dům v Polné, spolek</b> IČ: 48460656, Jeronýmova 106, Polná 588 13	Soukromý sektor
8.	<b>Ing. Martin Křížan</b> IČ: 74668170, Střítežská 470/5, Dobronín 588 12	Soukromý sektor
9.	<b>Martin Skála</b> IČ: 12159000, Za Tratí 460/6, Batelov 588 51	Soukromý sektor
10.	<b>Mateřská škola Polná, příspěvková organizace</b> IČ: 71008721, Varhánkova 263, Polná 588 13	Veřejný sektor
11.	<b>Město Polná</b> IČ: 00286435, Husovo náměstí 39, Polná 588 13	Veřejný sektor
12.	<b>Městské muzeum Polná, příspěvková organizace</b> IČ: 75094274, Zámek 486, Polná 588 13	Veřejný sektor
13.	<b>Mikroregion Polensko</b> IČ: 70849391, Husovo náměstí 39, Polná 588 13	Veřejný sektor
14.	<b>Mlékárna Polná spol. s r.o.</b> IČ: 63493659, Za Nádražím 680, Polná 588 13	Soukromý sektor
15.	<b>Obec Michalovice</b> IČ: 00579955, Michalovice 33, Havlíčkův Brod 580 01	Veřejný sektor

Č.	Název / Jméno partnera	Zařazení partnera
16.	<b>Ochotnický spolek Včelínek Zhoř</b> IČ: 22744070, Zhoř 41, Zhoř 588 26	Soukromý sektor
17.	<b>Pavel Med</b> IČ: 63562669, Štoky 373, Štoky 582 53	Soukromý sektor
18.	<b>Polenský big band</b> IČ: 70287597, Zámek 487, Polná 588 13	Veřejný sektor
19.	<b>Robert Fučík</b> IČ: 11007257, Příčná 260, Havlíčkův Brod 580 01	Soukromý sektor
20.	<b>Římskokatolická farnost – děkanství Polná</b> IČ: 62797557, Husovo náměstí 14, Polná 588 13	Soukromý sektor
21.	<b>SH ČMS - Sbor dobrovolných hasičů Polná</b> IČ: 64529584, Varhánkova 278, Polná 588 13	Soukromý sektor
22.	<b>SH ČMS - Sbor dobrovolných hasičů Zhoř</b> IČ: 64529649, Zhoř 64, Zhoř 588 26	Soukromý sektor
23.	<b>Sdružení Vrchovina</b> IČ: 01290053, Okrouhlička 48, Štoky 582 53	Veřejný sektor
24.	<b>SENECO, spol. s r.o.</b> IČ: 46960520, Husovo náměstí 43, Polná 588 13	Soukromý sektor
25.	<b>SH ČMS – Okrsek Polná</b> IČ: 75071894, Nové Dvory 33, Polná 588 13	Soukromý sektor
26.	<b>Skalka 2009, z.s.</b> IČ: 26580942, Brzkov 69, Polná 588 13	Soukromý sektor
27.	<b>Slunce Vysočiny s.r.o.</b> IČ: 27487644, Věžnice 33, Věžnice 582 52	Soukromý sektor
28.	<b>STROM-SPECI, s.r.o.</b> IČ: 26962993, Dobroutov 32, Polná 588 13	Soukromý sektor
29.	<b>Tělovýchovná jednota SOKOL Lípa, z.s.</b> IČ: 15060276, Lípa 60, Lípa 582 57	Soukromý sektor
30.	<b>SLAVOJ POLNÁ z.s.</b> IČ: 18197892, Zahradní 342, Polná 588 13	Soukromý sektor
31.	<b>Vladimír Trbušek</b> IČ: 11004258, Okrouhlička 7, Štoky 582 35	Soukromý sektor
32.	<b>Základní škola a mateřská škola Štoky, příspěvková organizace</b> IČ: 75016362, Štoky 220, Štoky 582 53	Veřejný sektor
33.	<b>Základní škola a Mateřská škola Věžnice</b> IČ: 71003991, Věžnice 85, Věžnice 582 52	Veřejný sektor
34.	<b>Základní umělecká škola Polná</b> IČ: 60575115, Zámek 485, Polná 588 13	Veřejný sektor
35.	<b>Zemědělská akciová společnost Lípa</b> IČ: 25251660, Lípa 5, Lípa 582 57	Soukromý sektor
36.	<b>Zemědělská společnost Zhoř a.s.</b> IČ: 25596900, Zhoř 92, Zhoř 588 26	Soukromý sektor
37.	<b>Zemědělské družstvo Štoky</b> IČ: 48155233, Štoky 457, Štoky 582 53	Soukromý sektor



## 9 SCLLD A ANIMACE ÚZEMÍ

Strategie komunitně vedeného místního rozvoje MAS Českomoravské pomezí o.p.s. (dále jen SCLLD) představuje základní plánovací dokument, který je důležitý k realizaci rozvoje území MAS Českomoravské pomezí o.p.s. v programovém období 2014 – 2020.

Dokument byl zpracován komunitním způsobem za široké účasti partnerů, pracovního týmu a metodické podpory externích odborných firem, jako integrovaná a více odvětvová strategie místního rozvoje.

Dokument je zpracován jako soubor tří částí – **analytické, strategické a implementační**. Všechny tři části jsou provázané ve svých zjištěních (analýza), navazujících cílech (strategie) a cestách k dosažení řešení problémů (implementace). Vychází z demografického, sociálního, ekonomického a společenského stavu obcí, z výstupů ze setkání s veřejností a dotazníkových šetření.

V rámci kulatých stolů byla vytvořena **VIZE MAS Českomoravské pomezí**, která pozitivně definuje žádoucí stav našeho území v delším časovém horizontu. Tedy stav, kam chceme dojít prostřednictvím plnění jednotlivých cílů a opatření obsažených v dokumentu.

### VIZE 2030

**ČESKOMORAVSKÉ POMEZÍ – KLIDNÝ REGION S KVALITNÍM PROSTŘEDÍM,  
PODMÍNKAMI A ZÁZEMÍM PRO SPOKOJENÝ A AKTIVNÍ ŽIVOT**

#### **Co si pod tím můžeme představit?**

- *klidný region = prostředí bez nadměrného hluku, vysoké dopravní zátěže, sociálně stabilní a dobré mezilidské vztahy*
- *kvalitní životní prostředí = zachování a případné zlepšení stávajícího stavu životního prostředí s důrazem na dostatek zeleně, zachovat venkovský ráz krajiny, omezovat projekty a záměry vedoucí ke zhoršení stavu životního prostředí*
- *podmínky a zázemí pro spokojený a aktivní život = bohatší možnosti relaxace, aktivního odpočinku a volnočasového vyžití*
- *podmínky pro vzdělávání a rozvoj osobností všech věkových skupin*
- *podmínky pro rozvoj podnikání prospěšného občanům a regionu jako celku, podpora tvorby pracovních příležitostí*
- *respektování horizontálních priorit - rovných příležitostí a ochrany životního prostředí*

## Prioritní oblasti strategie

Ze strategické vize se generují prioritní oblasti, jejichž naplnění je rozhodujícím předpokladem pro úspěšnou realizaci integrované strategie území MAS Českomoravské pomezí o.p.s. v programovém období 2014 - 2020.

### A. Rodina a společnost

### B. Obnova a rozvoj obce

### C. Zaměstnanost a vzdělávání

### D. Životní prostředí, krajina a zemědělství

### E. Spolupráce a partnerství

**V programovém období 2014 – 2020 MAS Českomoravské pomezí prostřednictvím realizace komunitně vedeného místního rozvoje čerpá z několika operačních programů:**

**PRV** - Program rozvoje venkova – alokace 19.962.000 Kč

**IROP** - Integrovaný regionální operační program – alokace 25.542.967 Kč

**OPZ** - Operační program Zaměstnanost – alokace 12.376.000 Kč

**OPŽP** - Operační program Životní prostředí – alokace 10.000.000 Kč  
(v roce 2018 byla připravována změna SCLLD k doplnění programového rámce OPŽP, změna byla schválena v lednu 2019)

V průběhu roku 2018 byly vyhlášeny první výzvy, kdy mohli žadatelé podávat žádosti o podporu dle jednotlivých vyhlášených výzev/fichí. Celkem bylo v roce 2018 podáno na MAS 36 projektů.

Určení pracovníci MAS dle schválených postupů jednotlivé žádosti hodnotí - tzn. probíhá formální hodnocení a hodnocení přijatelnosti. Poté probíhá věcné hodnocení, které provádějí hodnotitelé a následně výběrová komise. Projekty schvaluje programový výbor a následuje závěrečné ověření řídicím orgánem (ŘO) jednotlivých operačních programů.

## REALIZACE VÝZEV V ROCE 2018

### Souhrnný přehled vyhlášených výzev k 31. 12. 2018

Integrovaný regionální operační program (IROP)					
Počet vyhlášených výzev	Počet přijatých projektů	Počet schválených projektů	Počet zamítnutých projektů	Celková alokace MAS (dotace)	Zazávazkovaná alokace
3	4	2	0	25 542 967,00	2 514 820,05

Program rozvoje venkova (PRV)					
Počet vyhlášených výzev	Počet přijatých projektů	Počet schválených projektů	Počet zamítnutých projektů	Celková alokace MAS (dotace)	Zazávazkovaná alokace
1	25	21	4	19 962 000,00	9 144 085,00

Operační program Zaměstnanost (OPZ)					
Počet vyhlášených výzev	Počet přijatých projektů	Počet schválených projektů	Počet zamítnutých projektů	Celková alokace MAS (dotace)	Zazávazkovaná alokace
5	7	3	1	12 376 000,00	3 063 182,25

### Přehled vyhlášených výzev k 31. 12. 2018

Integrovaný regionální operační program (IROP)						
Číslo výzvy	Název výzvy	Vyhlášení výzvy	Ukončení příjmu žádostí	Počet přijatých projektů	Finanční alokace výzvy	Zazávazkovaná alokace
IROP I	Zkvalitnění podmínek pro hasičské zásahové jednotky	28. 6. 2018	21. 8. 2018	2	3 565 457,00	2 514 820,05
IROP II	Investice do škol a školských zařízení včetně vybavení	14. 9. 2018	28. 2. 2019	2	9 603 730,00	0,00
IROP III	Infrastruktura pro předškolní vzdělávání	14. 9. 2018	14. 12. 2018	0	1 265 160,00	0,00

Program rozvoje venkova (PRV)						
Číslo výzvy	Název výzvy	Vyhlášení výzvy	Ukončení příjmu žádostí	Počet přijatých projektů	Finanční alokace výzvy	Zazávazkovaná alokace
PRV II	Výzva MAS č. 2 k předkládání Žádostí o podporu v rámci operace 19.2.1. Programu rozvoje venkova na období 2014 – 2020	20. 3. 2018	26. 4. 2018	25	10 996 200,00	9 144 085,00

Operační program Zaměstnanost (OPZ)						
Číslo výzvy	Název výzvy	Vyhlášení výzvy	Ukončení příjmu žádostí	Počet přijatých projektů	Finanční alokace výzvy	Zazávazkovaná alokace
OPZ I	Podpora prarodinných aktivit - příměstské tábory	26. 2. 2018	6. 4. 2018	1	2 400 000,00	913 564,25
OPZ II	Podpora prarodinných aktivit - dětské skupiny, školní družiny, kluby, vzdělávání pečujících osob	26. 2. 2018	6. 4. 2018	2	2 376 000,00	2 149 618,00
OPZ III	Podpora sociálního začleňování	20. 8. 2018	18. 1. 2019	0	5 000 000,00	0,00
OPZ IV	Vzdělávání a poradenství ke zlepšení uplatnění na trhu práce, rozvoj ekonomiky	20. 8. 2018	15. 10. 2018	3	2 600 000,00	0,00
OPZ V	Podpora prarodinných aktivit - příměstské tábory	17. 9. 2018	3. 12. 2018	1	1 486 435,00	0,00

### Animace strategie komunitně vedeného místního rozvoje (SCLLD)

- Animační činnosti SCLLD MAS realizuje od počátku projektu. Jedná se zejména o přípravu SCLLD a realizaci aktivit vedoucích k podpoře regionálního a ekonomického rozvoje regionu. Hlavními aktivitami je mapování území, poskytování konzultací a organizování vzdělávacích a informačních akcí pro zájmové skupiny, subjekty a veřejnost působící, žijící a podnikající na území MAS ČMP.
- Propagace SCLLD probíhá zejména přes [www.mascmp.cz](http://www.mascmp.cz), emailovou rozesílkou, předáváním informací na setkáních v regionu, seminářích a kulatých stolech. Region také oslovujeme prostřednictvím zpravodajů jednotlivých obcí v území nebo přes webové stránky obcí.
- V rámci animace SCLLD probíhají semináře pro žadatele a příjemce.
- Za naplňování animačních činností je odpovědný vedoucí zaměstnanec SCLLD za podpory manažerů jednotlivých operačních programů.

## Animace škol a školských zařízení v rámci OP VVV



EVROPSKÁ UNIE  
Evropský fond pro regionální rozvoj  
Integrovaný regionální operační program



MINISTERSTVO  
PRO MÍSTNÍ  
ROZVOJ ČR

MAS ČMP kromě animace strategie realizuje také animaci škol. To představuje zejména poskytování metodické podpory při přípravě a realizaci projektů škol v území (MŠ a ZŠ) z Operačního programu Výzkum, vývoj a vzdělávání (OP VVV).

Jedná se o projekty zjednodušeného vykazování tzv. Šablony. Na webových stránkách MAS je vytvořen odkaz s výzvou „Šablony“ a dalšími dokumenty usnadňujícími přípravu žádosti o dotaci. Základní a mateřské školy v regionu byly osobně osloveny a byla jim nabídnuta možnost konzultace, a to jak v prostorách MAS, tak přímo na jednotlivých školách. I nadále budeme na webových stránkách MAS zveřejňovat podpůrné dokumenty a zajímavé informace ke zjednodušeným projektům (Šablonám). V regionu velmi dobře spolupracujeme s NIDV (Národní institut dalšího vzdělávání) a ostatními MAS v Kraji Vysočina.

V roce 2018 bylo zapojeno do Šablon I. celkem 11 subjektů a do Šablon II. se během roku zapojilo 8 subjektů.

### Cíle výzvy Šablony I

Výzva má za cíl podporovat základy vzdělávání rozvojem čtenářské a matematické gramotnosti, kvalitnější vzdělávání dětí a žáků ohrožených školním neúspěchem a také podporovat společné vzdělávání. Pro podporu společného vzdělávání výzva umožňuje realizovat aktivity zaměřené na osobnostní a sociální rozvoj pedagogů, nabízí vzdělávání v tématech, která se společným vzděláváním souvisejí, umožňuje vzájemné učení škol a pedagogů a personální podporu škol.

ŠABLONY I.		
Název obce	Název projektu	Název žadatele
Šlapanov	Moderní formy výuky ZŠ a MŠ Šlapanov	Základní škola a Mateřská škola Šlapanov, příspěvková organizace
Věžnice	Moderní formy výuky ZŠ a MŠ Věžnice	Základní škola a Mateřská škola Věžnice, příspěvková organizace
Brzkov	Šablony pro ZŠ a MŠ Brzkov	Základní škola a mateřská škola Brzkov, příspěvková organizace
Jersín	Mateřská škola Jersín	Mateřská škola Jersín 80, příspěvková organizace
Jamné	Šablony 2016 Jamné	Základní škola a mateřská škola Jamné, příspěvková organizace
Lípa	Podpora vzdělávání - škola Lípa	Základní škola a Mateřská škola Bohuslava Reynka, Lípa, příspěvková organizace
Dobronín	ZMŠ Dobronín společně	Základní škola a mateřská škola Dobronín, příspěvková organizace
Štoky	Šablony - ZŠ a MŠ Štoky	Základní škola a mateřská škola Štoky, příspěvková organizace
Nížkov	Šablony Mateřská škola Nížkov	Mateřská škola Nížkov, příspěvková organizace
Polná	Škola pro všechny	Základní škola Polná, okres Jihlava
Zhoř	Podpora profesního rozvoje pedagogů ZŠ Zhoř	Základní škola a Mateřská škola Zhoř, okres Jihlava, příspěvková organizace

## Cíle výzvy Šablony II

- Podpora společného vzdělávání
  - Personální podpora (např. školní asistent, speciální pedagog, školní psycholog, chůva)
  - Vzdělávání pedagogů v oblasti inkluze
- Podpora nových metod ve výuce
  - Rozvoj čtenářské a matematické gramotnosti
  - Výuka cizích jazyků metodou CLIL
  - Rozvoj dovedností v ICT
- Podpora osobnostně profesního rozvoje pedagogů (supervize/mentoring/koučink)
- Spolupráce s rodiči a veřejností
- Propojení teoretické výuky s praxí, zapojení odborníků do výuky

ŠABLONY II.		
Název obce	Název projektu	Název žadatele
Polná	Šablony II ZUŠ Polná	Základní umělecká škola Polná
Věžnice	Podpora společného vzdělávání ZŠ a MŠ Věžnice	Základní škola a Mateřská škola Věžnice
Šlapanov	Podpora společného vzdělávání ZŠ a MŠ Šlapanov	Základní škola a Mateřská škola Šlapanov, příspěvková organizace
Nížkov	Šablony 2 Mateřská škola Nížkov	Mateřská škola Nížkov, příspěvková organizace
Nížkov	Podpora kompetencí pedagogických pracovníků Základní školy Nížkov	Základní škola Nížkov
Jamné	Šablony II - Jamné	Základní škola a mateřská škola Jamné, příspěvková organizace
Brzkov	Šablony II pro ZŠ a MŠ Brzkov	Základní škola a mateřská škola Brzkov, příspěvková organizace
Lípa	Podpora vzdělávání - škola Lípa 2	Základní škola a Mateřská škola Bohuslava Reynka, Lípa, příspěvková organizace



EVROPSKÁ UNIE  
Evropské strukturální a investiční fondy  
Operační program Výzkum, vývoj a vzdělávání



## 10 PŘEHLED REALIZOVANÝCH PROJEKTŮ

### Projekt „S nůši do světa řemesel“

Registrační číslo: 12/015/4210a/563/000018

Poskytovatel: Státní zemědělský intervenční fond v rámci Programu rozvoje venkova, IV.2.1.

Doba realizace projektu: 9/2012 – 8/2014

Doba udržitelnosti: 2015 - 2017

Celkové výše dotace – 3.696.007 Kč (z toho dotace pro MAS ČMP – 1.265.827 Kč)

Partneři projektu: MAS Via rustica o.s. (leader partner), MAS LEADER - Loucko, MAS Českomoravské pomezí o.p.s.

Partneři v území: DDM Polná, ZUŠ Polná, obec Jamné, keramika Okrouhlička a Věžnička

Cílem projektu bylo navázání na regionální tradiční řemeslnou činnost se snahou přispět ke zvýšení znalostí, dovedností a zručnosti všech, kteří se zajímají o tradiční lidová řemesla.

V rámci projektu „S nůši do světa řemesel“ byl pořízen **velkoplošný párty stan** s podiem a pivními sety, které si mohou obce a ostatní zájemci zapůjčit. Manipulaci a stavění stanu zajišťuje SDH Polná.

#### Přehled zápůjček v roce 2018:

- ✓ 5. 5. 2018 – obec Lípa
- ✓ 19. – 20. 5. 2018 – obec Věžnice (HB)
- ✓ 24. 5. 2018 – ZUŠ Polná
- ✓ 8. – 10. 6. 2018 – městys Štoky
- ✓ 16. 6. 2018 – obec Petrkov
- ✓ 30. 6. 2018 – p. Vacek
- ✓ 21. 7. 2018 – obec Lípa
- ✓ 28. 7. 2018 – obec Věžnice (JI)
- ✓ 3. 8. 2018 – obec Vepříkov
- ✓ 18. 8. 2018 – město Polná
- ✓ 22. – 25. 8. 2018 – SLAVOJ POLNÁ z.s.
- ✓ 31. 8. – 1. 9. 2018 – obec Okrouhlička
- ✓ 28. 9. 2018 – obec Ždírec



## Projekt „Osvojování schopností MAS Českomoravské pomezí o.p.s.“

Registrační číslo: 13/018/34100/563/000003

Doba realizace projektu: 2/2013 – 5/2014

Poskytovatel dotace: SZIF v rámci Programu rozvoje venkova ČR  
– opatření III.4.1 Získávání dovedností, animace a provádění

Náklady: 500.000,- Kč, dotace 100%.

Výstupy: podklady pro zpracování analytické a strategické části integrované strategie rozvoje území (ISRÚ); zpracování implementační části ISRÚ; zpracování informačního a propagačního materiálu; rozvoj a aktualizace webových stránek; realizace tréninkové výzvy.



## Projekt „Podpora vzniku strategie komunitně vedeného místního rozvoje pro území MAS Českomoravské pomezí“

Registrační číslo: CZ.1.08/3.2.00/14.00339

Doba realizace projektu: 9/2014 – 6/2015

Poskytovatel dotace: MMR ČR v rámci Operačního programu technická podpora (OPTP),  
Prioritní osa 8.3a, Administrativní a absorpční kapacita, cíl Konvergence

Výstupy projektu: Schválená aktuální verze SCLLD pro MAS Českomoravské pomezí o.p.s.



EVROPSKÁ UNIE  
EVROPSKÝ FOND PRO REGIONÁLNÍ ROZVOJ  
INVESTICE DO VAŠÍ BUDOUCNOSTI



MINISTERSTVO  
PRO MÍSTNÍ  
ROZVOJ ČR

## Projekt „Uplatňování principů LEADER na Vysočině“

Registrační číslo: 15/022/4210a/563/000027/3

Doba realizace projektu: 1/2015 – 6/2015

Poskytovatel dotace: SZIF v rámci Programu rozvoje venkova ČR,  
Opatření IV.2.1. Realizace projektů spolupráce

Náklady: celkové náklady – 4.000.000 Kč, náklady MAS ČMP – 500.000 Kč

Partneři projektu: Havlíčkův kraj o.p.s. (leader partner); MAS LEADER Loucko, z.s.;  
MAS Českomoravské pomezí o.p.s.; MAS MOST Vysočiny, o.p.s.;  
Společnost pro rozvoj Humpolecka, z.s.; Podhůří železných hor, o.p.s.;  
Podhorácko, o.p.s.; Via rustica o.s.



Výstupem projektu bylo zpracování metodiky a metodických doporučení na téma institucionalizace činnosti místních akčních skupin. Výstupy byly zpracovány pro právní formu obecně prospěšné společnosti a pro právní formu zapsaný spolek. Vytvořená metodika reflektuje uplatňování základních principů LEADER.



## 11 PŘEHLED AKTIVIT ZA ROK 2018

### Projekt „Zlepšení řídicích a administrativních schopností MAS“

Registrační číslo: CZ.06.4.59/0.0/0.0/15\_003/0005145

Doba realizace projektu: 6/2015 – 12/2023

Poskytovatel dotace: Ministerstvo pro místní rozvoj České republiky (MMR ČR), Integrovaný regionální operační program, PO 4: Komunitně vedený místní rozvoj, Investiční priorita 9d: Provádění investic v rámci komunitně vedených strategií místního rozvoje. Specifický cíl: SC 4.2: Posílení kapacit komunitně vedeného místního rozvoje za účelem zlepšení řídicích a administrativních schopností MAS.



EVROPSKÁ UNIE  
Evropský fond pro regionální rozvoj  
Integrovaný regionální operační program



MINISTERSTVO  
PRO MÍSTNÍ  
ROZVOJ ČR

Cílem projektu je zajištění financování přípravy a realizace strategie Komunitně vedeného místního rozvoje pro programové období 2014 – 2020. Podporovány jsou aktivity spojené s realizací strategie CLLD, např. s přípravou a vyhlášením výzev, příjmem žádostí, hodnocením a výběrem projektů, monitorováním a evaluací strategie CLLD.

### Projekt „Provozní náklady MAS ČMP – 2018“

Registrační číslo projektu: ID PR02537.0002

Poskytovatel: Kraj Vysočina

Doba realizace: 1. 1. 2018 – 31. 12. 2018

Celkové náklady: 107.740 Kč

Výše dotace: 76.000 Kč

Vlastní podíl: 31.740 Kč

Projekt byl určen na financování nutných provozních nákladů MAS Českomoravské pomezí o.p.s. v roce 2018.



### Projekt „Hrajeme si na hradě“

Poskytovatel: KOUS Vysočina, z.s.

Doba realizace: 23. 9. 2018 (13:00 - 18:00 hod)

Celkové náklady: 9.576 Kč

Výše dotace: 5.000 Kč

Vlastní podíl: 4.576 Kč

Akce probíhala v areálu hradu a zámku v Polné. Od 13:00 hod se na polenský hrad scházeli princezny a rytíři v doprovodu svých rodičů a prarodičů. Pro děti byl připraven pestrý program. I přes nepřízeň počasí byla účast velmi hojná a na hrad dorazilo přes 300 účastníků.



## Projekt „Propagace MA21 v regionu MAS Českomoravské pomezí“

Registrační číslo projektu: ID ZZ00015.0391

Poskytovatel: Kraj Vysočina

Doba realizace: 1. 2. 2018 – 31. 10. 2018

Celkové náklady: 66.848 Kč

Výše dotace: 40.000 Kč

Vlastní podíl: 26.848 Kč

Cílem projektu bylo naplňování a propagace principů místní Agendy 21 a Zdraví 21.



### AKTIVITY PROJEKTU:

**Tematický workshop a vzdělávací semináře** – v rámci projektu byl realizován dvoudenní workshop pro zástupce obcí a neziskového sektoru v regionu. Workshopu se zúčastnilo 16 osob. Dále proběhly v rámci projektu 3 vzdělávací semináře na témata Osobnostní rozvoj, Příroda kolem nás a Rozvoj osobnosti, kterých se celkem zúčastnilo 48 účastníků.

**Zapojování veřejnosti do rozhodovacích procesů** – byla realizována 3 dětská fóra a 2 veřejná fóra. Dále proběhly 2 kulaté stoly zaměřené na témata Možnosti spolupráce v rámci sociální oblasti a Komunitní práce a sousedská výpomoc. Cílem aktivity byla podpora zapojování veřejnosti do rozhodovacích procesů. Celkem se zapojilo 131 účastníků.

**Velká prázdninová soutěž pro děti** – pro děti byl vytvořen „Pas prázdninového cestovatele“, kde děti v rámci rodinných výletů shromažďovaly potvrzení z vybraných míst, a tak společně s rodiči a kamarády poznávali náš region. Pasy byly distribuovány do ZŠ a MŠ v regionu MAS. V rámci projektu bylo vydáno 1.400 prázdninových pasů.



### Regionální výtvarná a literární soutěž s názvem „MATKA ZEMĚ“

Cílem soutěže bylo upozornit na důležitost chránit životní prostředí na Zemi, aby zůstala zachována i pro příští generace. Soutěže se zúčastnilo celkem 165 dětí ze ZŠ a MŠ v regionu – ZŠ Dobronín, ZŠ Lípa, ZŠ Zhoř, ZŠ Věžnice, MŠ Varhánkova (Tygřiči a Motýlci) a MŠ Tyršova v Polné. Dohromady děti nakreslily 57 výtvarných prací (z toho 5 kolektivních) a napsaly 25 literárních dílek. Letošního ročníku se také zúčastnilo 5 dospěláků, kteří nám poslali své básně.



Hlavní tématem byly „Přírodní živly“. Výstava děl probíhala v rámci Evropského týdne udržitelného rozvoje od 29. 5. – 12. 6. 2018 v synagoze v Polné. Slavnostní vyhlášení vítězů soutěže „Matka Země“ se konalo dne 12. 6. 2018 v prostorách Regionálního židovského muzea v Polné. Všechny děti, které se soutěže zúčastnily, obdržely ceny. Nyní některá výtvarná díla dětí zdobí vstupní prostory kanceláře MAS ČMP.

## 12 HOSPODAŘENÍ MAS ČMP

K zajištění finančních prostředků na činnost MAS Českomoravské pomezí o.p.s. v roce 2018 byly využity zdroje z předchozích let, dotace Kraje Vysočina, příspěvky obcí na činnost MAS a příjmy z vlastní činnosti.

V roce 2018 byl dále využit investiční revolvingový úvěr České spořitelny na předfinancování aktivit ve výši 851.794 Kč. Finanční prostředky byly po předložení proplacených nákladů převáděny průběžně na účet MAS ČMP. Část finančních prostředků byla vrácena po proplacení uznatelných nákladů řídicím orgánem (MMR) v rámci projektu „Provozní a animační činnosti MAS“ (IROP - SC 4.2: Posílení kapacit komunitně vedeného místního rozvoje za účelem zlepšení řídicích a administrativních schopností MAS) v prosinci 2018.

### ROZVAHA kumulovaná na SU

Firma: MAS Českomoravské pomezí o.p.s.

Období 1. 1. 2018 – 31. 12. 2018

Účet	Název	Počáteční stav	Má dáti	Dal	Konečný stav
	<b>AKTIVA</b>				
022	Samostatné movité věci a soub. movit. věcí	671 515,00	0,00	0,00	671 515,00
211	Pokladna	13 662,00	50 000,00	62 957,00	705,00
221	Bankovní účty	196 678,79	3 157 627,27	3 027 257,43	327 048,63
261	Peníze na cestě	0,00	50 000,00	50 000,00	0,00
311	Odběratelé	0,00	406 384,00	406 384,00	0,00
314	Poskytnuté provozní zálohy	51 600,00	56 164,00	54 964,00	52 800,00
315	Ostatní pohledávky	0,00	0,00	0,00	0,00
381	Náklady příštích období	363,00	363,00	363,00	363,00
388	Dohadné účty aktivní	897 665,72,00	613 556,30	858 939,52	652 282,50
	<b>AKTIVA celkem</b>	<b>1 367 385,51</b>	<b>4 334 094,57</b>	<b>4 460 864,95</b>	<b>1 111 731,13</b>

Účet	Název	Počáteční stav	Má dáti	Dal	Konečný stav
	<b>PASIVA</b>				
082	Oprávký k samos. movitým věcem	464 099,00		128 884,00	592 983,00
231	Krátkodobé bankovní úvěry	0,00	499 911,00	851 794,00	351 883,00
321	Dodavatelé	600,00	217 042,73	219 406,73	2 964,00
325	Ostatní závazky	1 379,00	5 114,00	4 931,00	1 196,00
331	Zaměstnanci	101 791,00	1 368 891,00	1 336 644,00	69 544,00
333	Ostatní závazky vůči zaměstnancům	0,00	0,00	0,00	0,00

336	Zaúčtování a inst. sociální zabezpečení a zdravotní pojištění	51 852,00	560 256,00	540 852,00	32 178,00
342	Ostatní přímé daně	17 925,00	175 084,00	166 641,00	9 482,00
345	Ostatní daně a poplatky	0,00	0,00	0,00	0,00
348	Ostatní dotace	5 495,00	126 495,00	121 000,00	0,00
379	Jiné závazky	0,00	0,00	0,00	0,00
389	Dohadné účty pasivní	51 600,00	51 600,00	51 600,00	51 600,00
901	Vlastní jmění	42 500,00			42 500,00
901	Vlastní jmění - dotace	205 316,00	128 359,00	0,00	76 957,00
911	Ostatní kapitálové fondy	117 907,08	0,00	0,00	117 907,08
931	Hospodářský výsledek ve schvalovacím řízení	-54 300,68		54 300,68	0,00
932	Nerozdělený zisk, neuhrazená ztráta	112 600,61	54 300,68		58 299,93
959	Dlouhodobé závazky z obchodních vztahů	712 720,50	514 080,00		198 640,50
<b>PASIVA celkem</b>		<b>1 367 385,51</b>	<b>3 701 133,41</b>	<b>3 346 899,41</b>	<b>1 013 151,51</b>

<b>CELKEM</b>	AKTIVA	1 367 385,51	4 334 094,57	4 460 864,95	1 111 731,13
	PASIVA	1 367 385,51	3 701 133,41	3 346 899,41	1 013 151,51
	rozdíl	<b>0,00</b>	<b>632 961,16</b>	<b>1 113 965,54</b>	<b>98 579,62</b>

## VÝSLEDOVKA

Firma: MAS Českomoravské pomezí o.p.s.

Období 1. 1. 2018 – 31. 12. 2018

Účet	Název	V období	
501	Spotřeba materiálu		106 045,50
502	Spotřeba energie		65 300,00
511	Opravy a udržování		0,00
512	Cestovné		45 681,00
513	Náklady na reprezentaci		9 192,00
518	Ostatní služby		160 289,23
521	Mzdové náklady		1 336 644,00
524	Zákonné sociální pojištění		405 275,00
527	Zákonné sociální náklady		4 931,00
531	Daň silniční		0,00
549	Jiné ostatní náklady		5 829,70
551	Odpisy dl. nehmotného majetku a hmotného majetku		128 884,00
582	Poskytnuté členské příspěvky		21 000,00
<b>Celkem</b>	<b>NÁKLADY</b>		<b>2 289 071,43</b>

		<b>VÝNOSY</b>	
602		Tržby z prodeje a služeb	38 200,00
644		Úroky	298,57
649		Ostatní provozní výnosy	372 439,00
684		Přijaté členské příspěvky	124 104,00
691		Provozní dotace	1 852 609,48
<b>Celkem</b>		<b>VÝNOSY</b>	<b>2 387 651,05</b>

<b>Celkem</b>	<b>ZISK (-ztráta)</b>	<b>98 579,62</b>
---------------	-----------------------	------------------

### **Vývoj počtu zaměstnanců, splatné závazky pojistného a daní**

Obecně prospěšná společnost k 31. 12. 2018 celkem zaměstnala 14 zaměstnanců (6 pracovní smlouvy, 8 DPP) a bylo vyplaceno celkem osobních nákladů 1.294 tis. Kč. Odměny stat. org. byly vyplaceny ve výši 43 tis. Kč. Zdravotní a sociální pojištění za rok 2018 činilo celkem 405 tis. Kč. K 31. 12. 2018 činily splatné závazky z obchodního styku 3 tis. Kč, závazky z titulu sociálního a zdravotního pojištění 32 tis. Kč. K 31. 12. 2018 dosahovaly splatné ostatní daně výše 9 tis. Kč a budou uhrazeny v roce 2019 v daném termínu. Členům správní rady v účetním období roku 2018 nebyly poskytnuty žádné půjčky, úvěry, záruky ani jiné požitky.

### **Dlouhodobý hmotný majetek**

Obecně prospěšná společnost vykazovala v Bilanci dlouhodobý hmotný majetek k 1. 1. 2018 v hodnotě 672 tis. Kč a k 31. 12. 2018 v hodnotě 672 tis. Kč a oprávky k dlouhodobému majetku k 1. 1. 2018 ve výši 464 tis. Kč a oprávky k 31. 12. 2018 ve výši 593 tis. Kč.

### **Krátkodobé pohledávky a závazky z obchodního styku**

K 31. 12. 2018 nevykazuje společnost krátkodobé pohledávky a vykazuje závazky ve výši 3 tis. Kč, které jsou obsaženy v Bilanci k 31. 12. 2018.

### **Přijaté dotace, tržby a doplnění informací o majetku a závazcích a ostatní informace**

Obecně prospěšná společnost za účetní období roku 2018 nepřijala žádné dary. Obdržela dotace z Kraje Vysočina v částce 76 tis. Kč na provozní výdaje a 40 tis. Kč na Propagaci MA21 v regionu, z KOUS Vysočina ve výši 5 tis. Kč a ostatní dotace jsou 1.852 tis. Kč. Obecně prospěšná společnost získala v účetním období tržby z hlavní činnosti 38 tis. Kč, 0,3 tis. Kč úroků z vkladu na běžném účtu, členské příspěvky 124 tis. Kč. Společnost vykazuje dlouhodobý závazek k 31. 12. 18 ve výši 199 tis. Kč. Obecně prospěšná společnost k 31. 12. 2018 má revolvingový úvěr u ČS ve výši 352 tis. Výsledek hospodaření za rok 2017 ztráta ve výši 54 tis. Kč byl převeden na účet Nerozdělený zisk, nerozdělená ztráta. Daňová úspora z předchozího roku ve výši 19% z daňové základu 77.116,- Kč, (tj, daňová úspora ve výši 14.630,-) byla použita na provozní mzdové náklady MAS. K určení daňového základu byl využit široký základ daně. V rámci stanovení výsledné daňové povinnosti bylo postupováno dle zákona č. 586/1992 Sb., o daních z příjmu v platném znění včetně možnosti uplatnění § 20, odst. 7 (daňová úspora). Za audit účetní závěrky byla poskytnuta odměna ve výši 24 tis. Kč.

## Soudní spory

Proti společnosti nebyly k datu účetní závěrky vedené soudní spory, společnost nevykazuje žádné obdobné závazky.

## Události, které nastaly po datu účetní závěrky

Vedení společnosti nejsou známy žádné významné události, které nastaly po rozvahovém dni a které by si vyžádaly úpravu účetní závěrky společnosti.

## PARTNERTSVÍ MAS – organizační složka

MAS ČMP zřídila organizační složku MAS, jejíž činnost je výhradně zaměřena na realizaci aktivit komunitně vedeného místního rozvoje prostřednictvím integrovaného nástroje v rámci IROP, Prioritní osa 4 – Komunitně vedený místní rozvoj (CLLD). Veškeré další aktivity a projekty realizované mimo působnost Prioritní osy 4 budou realizovány v rámci o.p.s. Z tohoto důvodu je vedeno oddělené účetnictví o.p.s. a MAS (organizační složky).

## Přehled CLLD – 2018 v období 1. 1. 2018 – 31. 12. 2018

Název položky	Částka
Mzdy	1 230 968
Pojistné (soc. zdrav.)	399 005
Zákonné pojistné	4 931
Cestovné	32 703
Nákup materiálu	53 117
Nákup služeb	52 130
Nájem (kancelář)	47 400
Energie	62 424
<b>Celkem:</b>	<b>1 882 678</b>

## Výkaz zisků a ztrát (CLLD – 2018)

<b>NÁKLADY</b>	1 882 678	Celkem	1 882 678
<b>VÝNOSY</b>	1 739 645	Celkem	1 739 645
<b>VÝNOSY - NÁKLADY</b>			<b>-143 033</b>

## Archivace

Doklady jsou archivovány v papírové podobě v šanonech v pronajatých prostorech na adrese Varhánkova 1240, Polná 588 13.

---

Zpracovatelé výroční zprávy: Ing. Petra Laštovičková, Ilona Peřinová, Marta Vencovská

V Polné dne: 20. 3. 2019

Marta Vencovská, ředitelka o.p.s.