



**MAS Českomoravské  
pomezí o.p.s.**

# **VÝROČNÍ ZPRÁVA ZA ROK 2019**



**MAS Českomoravské pomezí, o. p. s.**  
Husovo náměstí 39, 588 13 Polná

## Obsah

1	Úvod .....	3
2	Základní údaje .....	4
3	Historie a popis území .....	5
4	Členství a spolupráce MAS ČMP .....	7
5	Účel založení společnosti .....	9
6	Komunitně vedený místní rozvoj (CLLD) .....	10
7	Obecně prospěšná společnost .....	11
8	Místní partnerství.....	13
9	SCLLD a animace území .....	17
10	Přehled realizovaných projektů .....	24
11	Přehled aktivit za rok 2019 .....	26
12	Hospodaření MAS ČMP .....	28

## 1 ÚVOD

Výroční zpráva je připravena jako přehled aktivit a hospodaření MAS Českomoravské pomezí o.p.s. za rok 2019. Zpráva také zahrnuje přehled realizovaných projektů, poskytuje informace o působnosti a principech fungování MAS.

MAS Českomoravské pomezí o.p.s. funguje na základě programu LEADER, který je určen místním subjektům a který podporuje realizaci konkrétních projektů zaměřených na rozvoj venkovského území. V roce 2019 jsme vyhlásili výzvy z Operačního programu Zaměstnanost, Programu rozvoje venkova, Integrovaného regionálního operačního programu a Operačního programu Životní prostředí. V území MAS ČMP mohou být celkem podpořeny projekty částkou přesahující 60 milionů Kč. Po celý rok probíhala úzká spolupráce se školami v regionu, kterým pomáháme s podáváním žádostí a realizací projektů z Operačního programu Výzkum, vývoj a vzdělávání. Také již probíhá příprava na nové plánovací období 2021 – 2027, do kterého se místní akční skupiny rovněž zapojí a budou svoji činností přispívat k rozvoji na svém spádovém území.

Ráda bych poděkovala všem, kteří se na práci MAS Českomoravské pomezí podílejí, zejména partnerům, členům orgánů MAS, členům realizačního týmu a také starostům obcí a ředitelům škol na území MAS.

Závěrem bych chtěla vyjádřit přání, abychom v roce 2020 společně realizovali komunitně vedený místní rozvoj na našem území a úspěšně vyhlašovali výzvy, které si najdou své žadatele. Společně tak přispějeme k tomu, aby území MAS Českomoravské pomezí bylo klidným regionem s kvalitním prostředím, podmínkami a zázemím pro spokojený a aktivní život.

Marta Vencovská

MAS Českomoravské pomezí o.p.s.

## 2 ZÁKLADNÍ ÚDAJE

<b>Název:</b>	MAS Českomoravské pomezí o.p.s.
<b>Sídlo:</b>	Husovo náměstí 39, 588 13 Polná
<b>Založení:</b>	9. 7. 2007
<b>Zapsána:</b>	spisová značka - O 331 vedená u Krajského soudu v Brně
<b>Právní forma:</b>	obecně prospěšná společnost
<b>IČO:</b>	277 37 225
<b>Bankovní spojení:</b>	Česká spořitelna a.s., pobočka Polná
<b>Číslo účtu:</b>	1474560389/0800
<b>Kraj:</b>	Kraj Vysočina
<b>Region NUTS II:</b>	Jihovýchod
<b>Kontaktní osoba:</b>	Marta Vencovská
<b>GSM:</b>	608 640 399
<b>e-mail:</b>	vencovskam@seznam.cz
<b>web:</b>	<a href="http://www.mascmp.cz">www.mascmp.cz</a>
<b>datová schránka:</b>	iisd7p

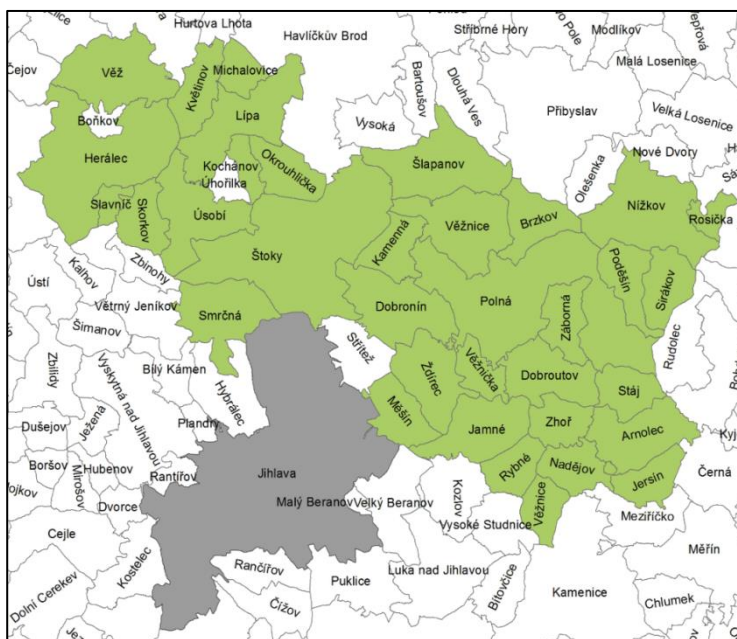
**Kancelář**  
**Polná, Varhánkova 1240**  
(v průchodu, I. patro)



### 3 HISTORIE A POPIS ÚZEMÍ

MAS Českomoravské pomezí o.p.s. byla založena 9. 7. 2007 devíti zakladateli na katastrálním území 22 obcí Mikroregionu Polensko. V roce 2011 došlo ke změnám v orgánech a rozšíření počtu zakladatelů na 11. Následnou personální stabilizací začala MAS Českomoravské pomezí (MAS ČMP) realizovat projekt spolupráce a rozvíjet další aktivity v regionu.

V roce 2012 spojením území Mikroregionu Polensko s územím obcí Sdružení Vrchovina došlo k rozšíření územní působnosti MAS na katastrální území 35 obcí. Od roku 2013 začala příprava Strategie komunitně vedeného místního rozvoje. Na začátku roku 2015 se podpisem Dohody o změně zakládací smlouvy zvýšil počet zakladatelů na 38. Na počátku roku 2016 odstoupil jeden partner za podnikatelský sektor, čímž se snížil počet zakladatelů – partnerů na současných 37.



Obce v územní působnosti MAS Českomoravské pomezí o.p.s.

Území MAS ČMP je tvořeno 35 obcemi, z 22 obcí Mikroregionu Polensko a 13 obcí ve Sdružení Vrchovina. Převážně se jedná o malé obce do 500 obyvatel (25 obcí).

Na území MAS ČMP žilo v 35 obcích k 1. 1. 2019 celkem 20 859 obyvatel.

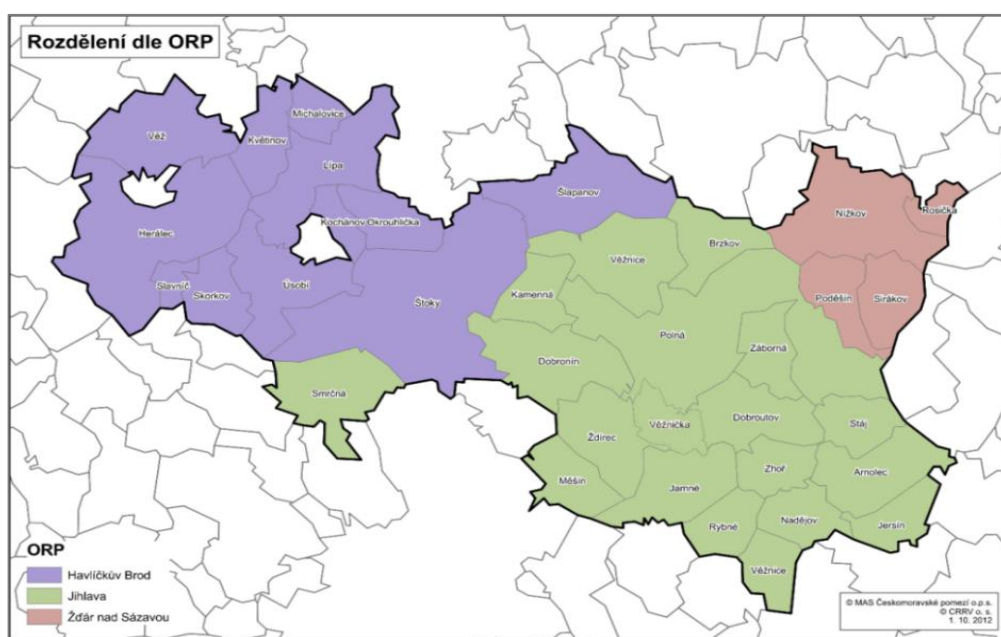
**Mikroregion Polensko** (dobrovolný svazek obcí) – Arnolec, Brzkov, Dobronín, Dobroutov, Jamné, Jersín, Kamenná, Měšín, Nadějov, Nížkov, Poděšín, Polná, Rybné, Sirákov, Stáj, Šlapanov, Věžnice (HB), Věžnice (JI), Věžnička, Záborná, Ždírec, Zhoř

**Sdružení Vrchovina** (zájmové sdružení právnických osob) – Herálec, Kochánov, Květinov, Lípa, Michalovice, Okrouhlička, Rosička, Skorkov, Slavníč, Smrčná, Štoky, Úsobí, Věž

Počet obyvatel v rozmezí	Počet obcí	Počet katastrů	Obce
0 – 99	3	3	Rosička, Skorkov, Slavníč
100 – 199	9	9	Arnolec, Jersín, Kamenná, Kochánov, Nadějov, Rybné, Stáj, Věžnice (JI), Věžnička
200 – 499	13	16	Brzkov, Dobroutov, Květinov, Měšín, Michalovice, Okrouhlička, Poděšín, Sirákov, Smrčná, Věžnice (HB), Záborná, Zhoř, Ždírec
500 – 999	5	14	Jamné, Nížkov, Šlapanov, Úsobí, Věž
1000 – 1999	4	18	Dobronín, Herálec, Lípa, Štoky
2000 – 9999	1	5	Polná
<b>CELKEM</b>	<b>35</b>	<b>65</b>	

Největším sídlem v území je město Polná (5 141 obyvatel), které má statut pověřeného úřadu pro obce ve svém spádovém okolí. Následuje městys Štoky (1 944) a třetím sídlem s nejvyšším počtem obyvatel je obec Dobronín (1 869). Více než tisíc obyvatel žije v obcích Herálec (1 112) a Lípa (1 166). Statut městyse má také Úsobí (677). Sídelní struktura regionu MAS ČMP je charakteristická poměrně velkou sídelní rozdrobeností a nízkou hustotou obyvatelstva, což jsou typické znaky pro oblast Českomoravské vrchoviny.

Region MAS ČMP se nachází v členité oblasti ve střední části Kraje Vysočina. Celé území MAS ČMP přináležejí ke Kraji Vysočina a nachází se ve správním obvodu tří obcí s rozšířenou působností (ORP) - Jihlava, Havlíčkův Brod a Žďár nad Sázavou. Nejvyšší počet obcí náleží k ORP Jihlava (19 obcí), k ORP Havlíčkův Brod (12 obcí) a ORP Žďár nad Sázavou (4 obce).



V prosinci 2019 došlo k rozšíření územní působnosti MAS Českomoravské pomezí o území obce Úhořilka, která se stala členem Sdružení Vrchovina.

## 4 ČLENSTVÍ A SPOLUPRÁCE MAS ČMP

MAS Českomoravské pomezí o.p.s. je aktivním členem v několika celostátních organizacích:

### Národní síť Místních akčních skupin České republiky, z.s.



Hlavním posláním NS MAS je především:

- sdružovat Místní akční skupiny pracující podle základních kritérií vydaných pro fungování MAS (k 1. 1. 2019 sdružuje celkem 166 členů),
- rozvíjet spolupráci s dalšími aktéry, kteří působí ve prospěch venkova a jeho obyvatel,
- hájit společné zájmy členských MAS ve vztahu k orgánům státu, prosazovat transparentní, rovné a administrativně jednoduché stanovení pravidel pro fungování MAS a k vytváření podmínek pro rozšiřování vlivu a úlohy MAS při administraci dotací z fondů určených k podpoře rozvoje venkova,
- reprezentovat a zastupovat členské MAS v jednáních na národní a mezinárodní úrovni, výměně zkušeností a příkladů dobré praxe,
- propagovat a popularizovat úlohu MAS v komunitně vedeném místním rozvoji, k tomu pořádat a organizovat přednášky, školení a instruktáže k vyšší účinnosti práce pro venkov,
- podílet se na pořádání národních a mezinárodních konferencí, výstav, exkurzí, soutěží, slavností, společenských a kulturních akcí podporujících udržitelnost a fungování venkova.
- Webové stránky NS MAS ČR: <http://nsmas.cz/>



## Celostátní síť pro venkov



Zřizovatelem Celostátní sítě pro venkov je Ministerstvo zemědělství ČR.

Síť je podřízena společné Evropské síti pro rozvoj venkova, kterou zřizuje Evropská komise, za účelem zefektivnění spolupráce mezi jednotlivými členskými státy EU.

Hlavní myšlenkou Sítě je sdílení zkušeností a poznatků a jejich předávání směrem k aktérům podílejícím se na rozvoji venkova a zemědělství. Velmi důležitý je i přístup zdola nahoru, který umožňuje získávání zpětné vazby pro orgány státní správy. Cíle Celostátní sítě pro venkov ČR:

- Zvýšit zapojení zúčastněných stran do provádění rozvoje venkova
- Zvýšit kvalitu provádění programů rozvoje venkova
- Informovat širší veřejnost a potenciální příjemce o politice rozvoje venkova a o možnostech financování
- Podpořit inovace v zemědělství, produkci potravin, lesnictví a venkovských oblastech

## Centrum regionálního rozvoje venkova, z.s.

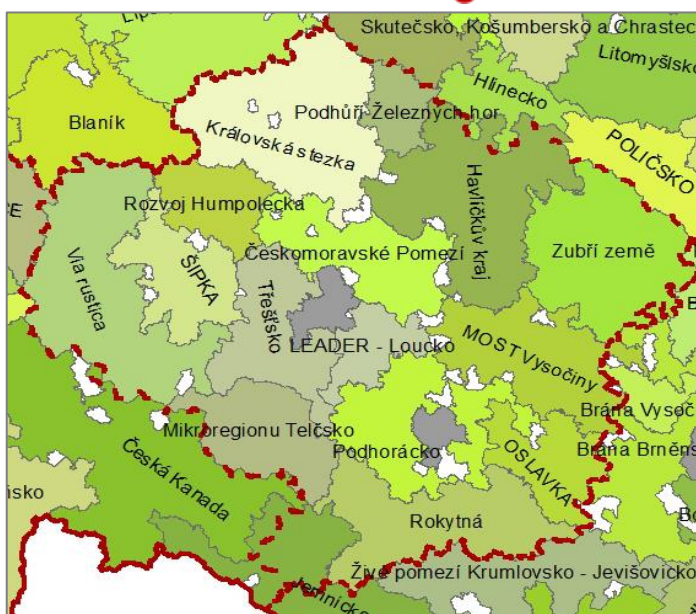
Mezi hlavní poslání spolku patří sdružování místních akčních skupin ke spolupráci a společnému využívání všech informací, znalostí, metodických a organizačně řídicích postupů a k ochraně a uspokojení společných zájmů. Zejména podpory aktivit spojených s aplikací metody LEADER a jejím postupným rozšiřováním na území venkova v České republice a prosazení a odborné garance Komunitně vedeného rozvoje venkova a propagace a prezentace venkova. Činnost centra byla ukončena dne 19. 6. 2019.

## Krajská síť MAS kraje Vysočina, o.p.s.



Od roku 2012 je MAS ČMP členem Krajské sítě MAS kraje

Vysočina, která je tvořena 16 MAS. Úzké kontakty s ostatními MAS v kraji přináší koordinaci aktivit v regionu, podněty k činnosti, přenos informací a cenné výměny zkušeností. Mezi nejdůležitější úkoly krajské sítě patří např. pomoc členům s úspěšnou realizací metody LEADER, sdílení zkušeností a vzdělávání zaměstnanců a partnerů členských MAS. Přes krajskou síť jsou MAS začleněny do celé řady pracovních skupin jak na úrovni kraje, tak v rámci ČR. Zástupce krajské sítě je rovněž členem Regionální stálé konference Kraje Vysočina (RSK).



Přehled členů MAS v Kraji Vysočina

<http://vysocina.nsmas.cz/>



## 5 ÚČEL ZALOŽENÍ SPOLEČNOSTI

Obecně prospěšná společnost MAS Českomoravské pomezí o.p.s. byla založena za účelem společného rozvoje území, podpory spolupráce veřejné správy, neziskového sektoru a místních podnikatelů na principu metody LEADER.



**MAS Českomoravské pomezí o.p.s. může v rámci hlavní činnosti poskytovat následující služby:**

- Rozvoj a propagace regionu, využití nových forem a možností ekonomického a turistického využití krajiny.
- Ochrana vzhledu a přirozených funkcí krajiny, sídel a jejich hodnot jako základního prostředí pro rozvoj cestovního ruchu.
- Podpora multifunkčního zemědělství a ochrana životního prostředí.
- Služby při zajištění, přípravě a financování projektů k rozvoji regionu.
- Komunitně vedený místní rozvoj uskutečňovaný na základě Strategie komunitně vedeného místního rozvoje a vedený místní akční skupinou (dále jen MAS) působící v organizační složce společnosti.
- Koordinace a realizace projektů a produktů zaměřených k rozvoji regionu.
- Tvorba databáze s informacemi prospěšnými rozvoji regionu.
- Součinnost se zahraničními subjekty mající vztah k regionu.
- Příprava informačních a metodických materiálů a školních pomůcek.
- Podpora rozvoje školství a mimoškolních aktivit dětí a mládeže a celoživotního vzdělávání.
- Spolupráce na rozvoji lidských zdrojů, podpora zaměstnanosti v regionu.
- Zajišťování osvěty a vzdělanosti obyvatel regionu.
- Provoz informačního centra - koordinace a rozvoj databáze relevantních údajů se vztahem k regionu.
- Průvodcovská činnost v oblasti cestovního ruchu.
- Komunikace s orgány státní správy a samosprávy při spolupráci na rozvoji regionu.
- Poradenská činnost pro subjekty v regionu.
- Činnosti spojené se spoluprací s orgány Evropské unie v rámci rozvoje regionu.

## 6 KOMUNITNĚ VEDENÝ MÍSTNÍ ROZVOJ (CLLD)

Komunitně vedený místní rozvoj je pojem používaný jako označení pro využití metody LEADER, která je výhodná především s ohledem na rozhodování o využití evropských dotací na té nejnižší úrovni, tedy přímo v regionu.

Pro zájemce nabízíme trochu teorie, definic a pojmů dle Metodiky pro standardizaci místních akčních skupin v programovém období 2014 - 2020:

**LEADER** – *Liaison Entre Actions de Développement de l'Économie Rurale - Propojení aktivit.* Metoda LEADER je iniciativou podporující aktivity rozvíjející venkovskou ekonomiku. Filosofie metody LEADER vychází z přesvědčení, že místní společenství dobře zná silné a slabé stránky daného regionu a je schopno samo dobře řešit své vlastní problémy.

### 7 principů metody LEADER

- Princip komunitně vedeného místního rozvoje
- Princip občanské společnosti a rovných příležitostí
- Princip udržitelného rozvoje a ochrana životního prostředí
- Princip strategického řízení
- Princip sounáležitosti



**SCLLD** – *Strategie komunitně vedeného místního rozvoje (Community-led local development strategy).* Jde o ucelený rozvojový dokument, vztahující se na území MAS. Propojuje subjekty, záměry a zdroje.

**CLLD** – *Komunitně vedený místní rozvoj (Community-led local development)* – ucelená soustava operací za účelem splnění cílů a potřeb na místní úrovni, která přispívá k dosažení strategie EU pro inteligentní a udržitelný růst podporující začlenění a která je koncipována a prováděna místní akční skupinou.

### Komunitně vedený místní rozvoj:

- zaměřuje se na konkrétní subregionální území a je veden místními akčními skupinami složenými ze subjektů, které zastupují veřejné a soukromé místní socioekonomické zájmy, v nichž na rozhodovací úrovni ani veřejné orgány definované podle vnitrostátních předpisů ani žádná z jednotlivých zájmových skupin nepředstavují více než 49 % hlasovacích práv,
- uskutečňuje se na základě SCLLD,
- je koncipován s ohledem na místní potřeby a potenciál a zahrnuje inovativní prvky v místních souvislostech, vytváření sítí a případně spolupráci.

**Místní akční skupina** = LAG = *Local action group*, je místní partnerství mezi soukromým a veřejným sektorem, které působí na vymezeném subregionálním území, pro něž navrhuje a provádí SCLLD. Místní akční skupina může být buď partnerství s právní subjektivitou, kdy se partneři spojí v rámci vytvořené společné struktury nebo může mít formu partnerství bez právní subjektivity v rámci organizační složky právnické osoby na základě smluv mezi touto právnickou osobou a partnery.

## 7 OBECNĚ PROSPĚŠNÁ SPOLEČNOST

MAS Českomoravské pomezí o.p.s. (dále jen MAS ČMP) byla založena a funguje na základě programu LEADER ČR, který je určen místním partnerstvím venkovských území a místním subjektům, které realizují konkrétní projekty přímo propojené s rozvojem území.

Orgány společnosti jsou správní rada, dozorčí rada a ředitel, který je statutárním orgánem o.p.s. Od roku 2011 do 31. 12. 2015 působil na pozici ředitele MAS Ing. Petr Denk. Od 14. 1. 2016 byla na pozici ředitelky jmenována Marta Vencovská.

MAS ČMP zřídila organizační složku MAS, jejíž činnost je výhradně zaměřena na realizaci aktivit komunitně vedeného místního rozvoje prostřednictvím integrovaného nástroje v rámci IROP, Prioritní osa 4 – Komunitně vedený místní rozvoj (CLLD). Veškeré další aktivity a projekty realizované mimo působnost Prioritní osy 4 budou realizovány v rámci o.p.s.

**Statutární orgán:** Marta Vencovská, ředitelka

**Správní rada:** Ing. Vojtěch Rosický – předseda

Ing. Pavel Královec – místopředseda, Miroslav Vacek, Mgr. Vlastimil Matula, Ing. Ondřej Baloun, Petr Opršal, Alois Kunc, Ing. Vladimír Čížek, Ing. Josef Málek

**Dozorčí rada:** Ing. Miloš Kvasnička – předseda, Josef Mlynář, Ing. Ladislav Fiala, Vladimír Trbušek, Pavla Čechová, Eva Hobzová

Změny, které proběhly v dozorčí a správní radě budou dodatečně zapsány do OR.

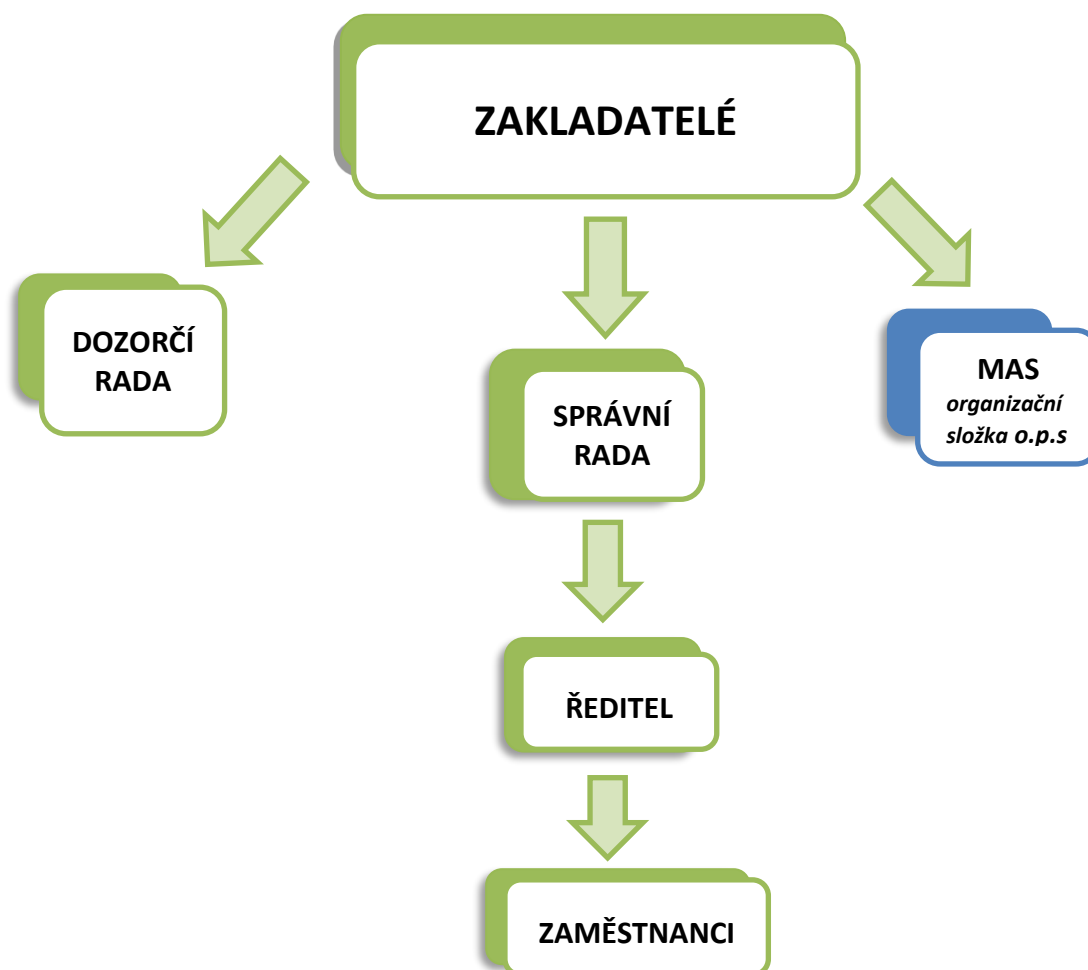
**Zakladatelé:** Mikroregion Polensko; Římskokatolická farnost – děkanství Polná; Slavoj Polná z.s.; Slunce Vysočiny s.r.o.; Kolpingova rodina Věžnice; Lidový dům v Polné, spolek; Družstvo Vysočina; Město Polná; SH ČMS – Okrsek Polná; Divadelní spolek Jiří Poděbradský, Polná; Polenský big band; Mlékárna Polná spol. s r.o.; STROM-SPECI, s.r.o.; Městské muzeum Polná, příspěvková organizace; Sdružení Vrchovina; Zemědělská společnost Zhoř a.s.; Domov sv. Floriana z.s.; Zemědělská akciová společnost Lípa; PAVEL MED; Základní škola a mateřská škola Štoky, příspěvková organizace; SH ČMS - Sbor dobrovolných hasičů Zhoř; Ochotnický spolek Včelínek Zhoř; TEMPO – středisko volného času Polná, okres Jihlava; Základní umělecká škola Polná; Tělovýchovná jednota SOKOL Lípa, z.s.; Skalka 2009, z.s.; Mateřská škola Polná, příspěvková organizace; Základní škola a Mateřská škola Věžnice; VLADIMÍR TRBUŠEK; SH ČMS – Sbor dobrovolných hasičů Polná; Obec Michalovice; Zemědělské družstvo Štoky; SENEKO, spol. s r.o.; ROBERT FUČÍK; MARTIN SKÁLA; MARTIN KŘIŽAN; LENKA KUBÁTOVÁ.

MAS Českomoravské pomezí o.p.s. má k 31. 12. 2019 celkem 37 zakladatelů.

Majetkový vklad každého ze zakládajících zakladatelů je 3.000,- Kč, vklad nově přistoupivších zakladatelů je 500,- Kč, výše vlastního jmění činí k 31. 12. 2019 celkem 42.500,- Kč.

Na základě Dohody o změně zakládací smlouvy ze dne 31. 1. 2015 stávající partneři MAS přistoupili jako zakladatelé do MAS Českomoravské pomezí o.p.s., a to bez povinnosti platby majetkového vkladu, dle Statutu OPS, čl. VIII. Platba byla provedena již při vstupu do partnerství MAS jako členský příspěvek. Obecně prospěšná společnost nemá podíl v jiné společnosti.

## ORGANIZAČNÍ SCHÉMA MAS ČESKOMORAVSKÉ POMEZÍ o.p.s.



**Zakladatelé MAS ČMP** - Zakládají o.p.s. prostřednictvím zakladatelské smlouvy.

**Správní rada** - Řídící (výkonný) orgán o.p.s., je jmenována zakladateli.

**Dozorčí rada** - Je kontrolním orgánem o.p.s., je jmenována zakladateli.

**Ředitel** - Je statutárním zástupcem o.p.s.

Statutární orgán: Marta Vencovská, ředitelka

Správní rada: Ing. Vojtěch Rosický – předseda  
Ing. Pavel Královec – místopředseda  
Miroslav Vacek, Mgr. Vlastimil Matula, Ing. Ondřej Baloun,  
Petr Opršal, Alois Kunc, Ing. Vladimír Čížek, Ing. Josef Málek

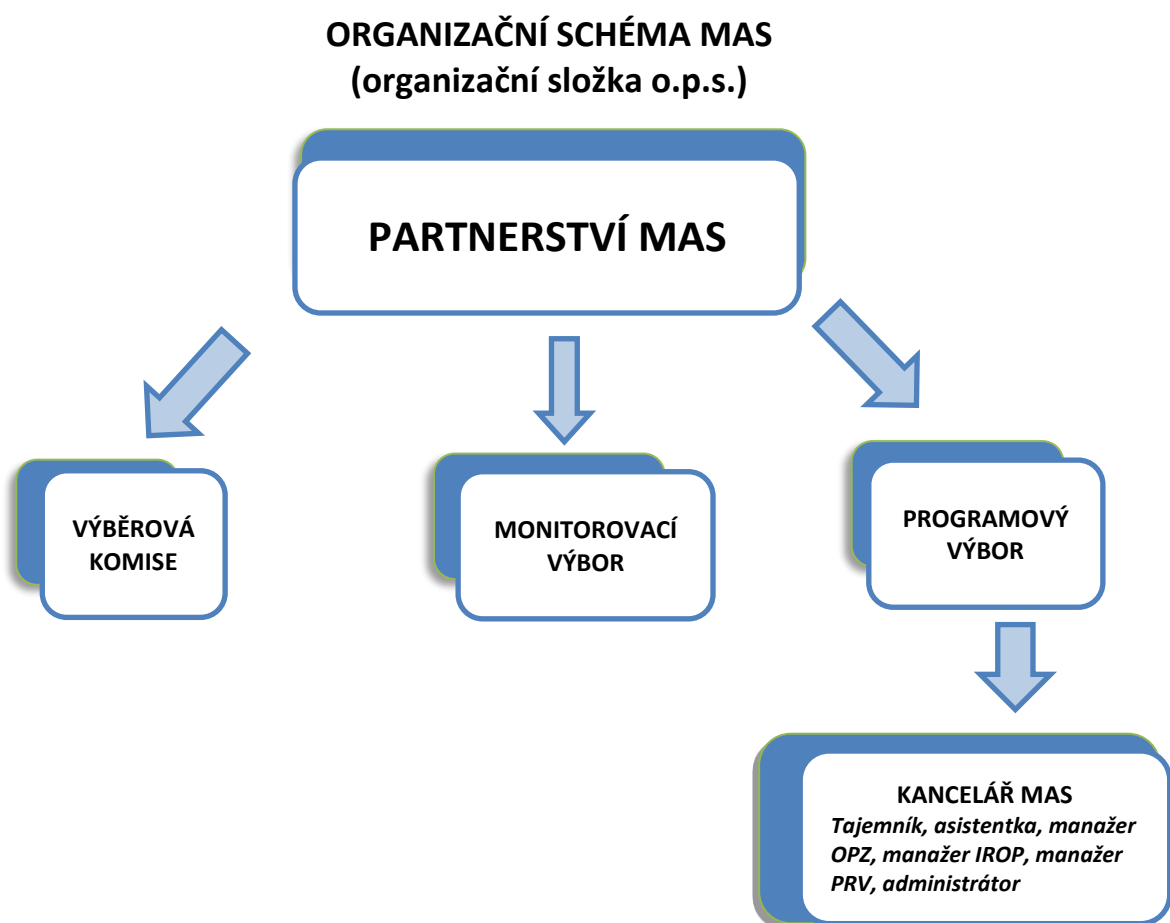
Dozorčí rada: Ing. Miloš Kvasnička – předseda  
Josef Mlynář, Ing. Ladislav Fiala, Vladimír Trbušek,  
Pavla Čechová, Eva Hobzová

Změny, které proběhly v dozorčí a správní radě budou dodatečně zapsány do OR.

## 8 MÍSTNÍ PARTNERSTVÍ

V rámci struktury o.p.s. byla zřízena organizační složka MAS, jejíž činnost je výhradně zaměřena na realizaci aktivit komunitně vedeného místního rozvoje prostřednictvím integrovaného nástroje. MAS je otevřeným partnerstvím za účelem naplňování cílů SCLLD a cíleně přispívá k rozvoji venkova.

Smlouvou o partnerství a vzájemné spolupráci se sjednává, že organizační složka MAS je společností, kterou tvoří obecně prospěšná společnost a partneři, kteří takovou smlouvu uzavřeli. Partnerem se může stát bezúhonná fyzická osoba starší 18 let a právnická osoba (firma, NNO, veřejný subjekt), které mají zájem vyvíjet aktivity v souladu s principy LEADER, respektovat základní dokumenty partnerství MAS (zakládací smlouva a statut) a podílet se podle svých možností na rozvoji území v působnosti MAS ČMP o.p.s.



**Partnerství MAS** - Nejvyšší orgán MAS, je tvořeno všemi partnery MAS na základě Smlouvy o partnerství a vzájemné spolupráci

**Programový výbor** - Rozhodovací a programový orgán MAS

**Monitorovací výbor** - Kontrolní orgán MAS, monitoruje projekty a činnost

**Výběrová komise** - Výběrový orgán MAS, provádí hodnocení a výběr projektů

**Kancelář MAS** - zaměstnanci, kteří zajišťují naplňování strategie

**Tajemník (vedoucí zaměstnanec SCLLD)** - Marta Vencovská, [vencovskam@seznam.cz](mailto:vencovskam@seznam.cz)

## SLOŽENÍ ORGÁNŮ MÍSTNÍHO PARTNERSTVÍ

### PROGRAMOVÝ VÝBOR

(stav k 31. 12. 2019)

Partner	Partnera zastupuje	Sektor	Zájmová skupina
Družstvo Vysočina	Ing. Vojtěch Rosický, předseda	soukromý sektor	životní prostředí a zemědělství
Sdružení Vrchovina	Ing. Pavel Královec, místopředseda	veřejný sektor	veřejná správa
Město Polná	Mgr. Vlastimil Matula	veřejný sektor	veřejná správa
Slunce Vysočiny s.r.o.	Ing. Josef Málek	soukromý sektor	sociální a spolková oblast
Zemědělská akciová společnost Lípa	Ing. Ondřej Baloun	soukromý sektor	životní prostředí a zemědělství
SLAVOJ POLNÁ z.s.	Petr Opršal	soukromý sektor	kultura a sport
Kolpingova rodina Věžnice	Alois Kunc	soukromý sektor	sociální a spolková oblast
Mikroregion Polensko	Ing. Vladimír Čížek	veřejný sektor	veřejná správa
STROM-SPECI, s.r.o.	Miroslav Vacek	soukromý sektor	podnikání

### MONITOROVACÍ VÝBOR

Partner	Partnera zastupuje	Sektor	Zájmová skupina
Mlékárna Polná spol. s r.o.	Ing. Miloš Kvasnička, předseda	soukromý sektor	podnikání
Divadelní spolek Jiří Poděbradský, Polná	Josef Mlynář	soukromý sektor	kultura a sport
Obec Michalovice	Pavla Čechová	veřejný sektor	veřejná správa
Polenský big band	Ing. Ladislav Fiala	veřejný sektor	kultura a sport
Lidový dům v Polné, spolek	Eva Hobzová	soukromý sektor	sociální a spolková oblast
Vladimír Trbušek	Vladimír Trbušek	soukromý sektor	podnikání

### VÝBĚROVÁ KOMISE

Organizace	Jméno a příjmení	Sektor	Zájmová skupina
ZŠ a MŠ Dobronín	Ing. Ivo Mikulášek	veřejný sektor	školství
Bc. Jana Vařejčková	Bc. Jana Vařejčková	soukromý sektor	podnikání
Iva Dáňová	Iva Dáňová	soukromý sektor	sociální a spolková oblast
Obec Okrouhlička	Štěpánka Trbušková	veřejný sektor	veřejná správa
Zemědělské obchodní družstvo v Herálci	Ing. Ondřej Malinovský	soukromý sektor	životní prostředí a zemědělství
Ing. Bohuslav Vacek	Ing. Bohuslav Vacek	soukromý sektor	životní prostředí a zemědělství
Ing. Martin Křižan	Ing. Martin Křižan	soukromý sektor	podnikání
Spolek KUŠ občanské sdružení pro multikulturní a environmentální výchovu	Roman Koudela	soukromý sektor	kultura a sport
Domov sv. Floriana z.s.	Markéta Beránková	soukromý sektor	sociální a spolková oblast

**Zájmová skupina** – partneři MAS tvoří zájmové skupiny, které jsou cíleně zaměřené na určitou problematiku SCLLD. Příslušnost k dané zájmové skupině definuje partner MAS podle své převažující činnosti. Partner MAS může být příslušný pouze k jedné zájmové skupině.

(Zájmové skupiny v MAS ČMP: sociální a spolková oblast, školství, kultura a sport, veřejná správa, životní prostředí a zemědělství, podnikání)

## PŘEHLED PARTNERŮ MAS

MAS tvoří k 31. 12. 2019 celkem 37 partnerů, z nichž veřejný sektor je zastoupen 11 partnery a soukromý sektor 26 partnery. V rámci soukromého sektoru je zastoupeno 12 nestátních neziskových organizací a 14 podnikatelů.

(stav k 31. 12. 2019)

Č.	Název / Jméno partnera	Zařazení partnera
1.	<b>Divadelní spolek Jiří Poděbradský, Polná</b> IČ: 26661683, Zámek 485, Polná 588 13	Soukromý sektor
2.	<b>Domov sv. Floriana z.s.</b> IČ: 28560531, Věžnice 128, Věžnice 582 52	Soukromý sektor
3.	<b>Družstvo Vysočina</b> IČ: 47903082, Polná - Janovice 66, Polná 588 13	Soukromý sektor
4.	<b>TEMPO – středisko volného času Polná</b> IČ: 68687397, Indusova 210, Polná 588 13	Veřejný sektor
5.	<b>Kolpingova rodina Věžnice</b> IČ: 62698087, Věžnice 33, Věžnice 582 52	Soukromý sektor
6.	<b>Lenka Kubátová</b> IČ: 74386981, Štoky 90, Štoky 582 53	Soukromý sektor
7.	<b>Lidový dům v Polné, spolek</b> IČ: 48460656, Jeronýmova 106, Polná 588 13	Soukromý sektor
8.	<b>Ing. Martin Křížan</b> IČ: 74668170, Střítežská 470/5, Dobronín 588 12	Soukromý sektor
9.	<b>Martin Skála</b> IČ: 12159000, Za Tratí 460/6, Batelov 588 51	Soukromý sektor
10.	<b>Mateřská škola Polná, příspěvková organizace</b> IČ: 71008721, Varhánkova 263, Polná 588 13	Veřejný sektor
11.	<b>Město Polná</b> IČ: 00286435, Husovo náměstí 39, Polná 588 13	Veřejný sektor
12.	<b>Městské muzeum Polná, příspěvková organizace</b> IČ: 75094274, Zámek 486, Polná 588 13	Veřejný sektor
13.	<b>Mikroregion Polensko</b> IČ: 70849391, Husovo náměstí 39, Polná 588 13	Veřejný sektor
14.	<b>Mlékárna Polná spol. s r.o.</b> IČ: 63493659, Za Nádražím 680, Polná 588 13	Soukromý sektor
15.	<b>Obec Michalovice</b> IČ: 00579955, Michalovice 33, Havlíčkův Brod 580 01	Veřejný sektor

Č.	Název / Jméno partnera	Zařazení partnera
16.	<b>Ochotnický spolek Včelínek Zhoř</b> IČ: 22744070, Zhoř 41, Zhoř 588 26	Soukromý sektor
17.	<b>Pavel Med</b> IČ: 63562669, Štoky 373, Štoky 582 53	Soukromý sektor
18.	<b>Polenský big band</b> IČ: 70287597, Zámek 487, Polná 588 13	Veřejný sektor
19.	<b>Robert Fučík</b> IČ: 11007257, Příčná 260, Havlíčkův Brod 580 01	Soukromý sektor
20.	<b>Římskokatolická farnost – děkanství Polná</b> IČ: 62797557, Husovo náměstí 14, Polná 588 13	Soukromý sektor
21.	<b>SH ČMS - Sbor dobrovolných hasičů Polná</b> IČ: 64529584, Varhánkova 278, Polná 588 13	Soukromý sektor
22.	<b>SH ČMS - Sbor dobrovolných hasičů Zhoř</b> IČ: 64529649, Zhoř 64, Zhoř 588 26	Soukromý sektor
23.	<b>Sdružení Vrchovina</b> IČ: 01290053, Okrouhlička 48, Štoky 582 53	Veřejný sektor
24.	<b>SENECO, spol. s r.o.</b> IČ: 46960520, Husovo náměstí 43, Polná 588 13	Soukromý sektor
25.	<b>SH ČMS – Okrsek Polná</b> IČ: 75071894, Nové Dvory 33, Polná 588 13	Soukromý sektor
26.	<b>Skalka 2009, z.s.</b> IČ: 26580942, Brzkov 69, Polná 588 13	Soukromý sektor
27.	<b>Slunce Vysočiny s.r.o.</b> IČ: 27487644, Věžnice 128, Věžnice 582 52	Soukromý sektor
28.	<b>STROM-SPECI, s.r.o.</b> IČ: 26962993, Palackého 224, Polná 588 13	Soukromý sektor
29.	<b>Tělovýchovná jednota SOKOL Lípa, z.s.</b> IČ: 15060276, Lípa 60, Lípa 582 57	Soukromý sektor
30.	<b>SLAVOJ POLNÁ z.s.</b> IČ: 18197892, Zahradní 342, Polná 588 13	Soukromý sektor
31.	<b>Vladimír Trbušek</b> IČ: 11004258, Okrouhlička 7, Štoky 582 35	Soukromý sektor
32.	<b>Základní škola a mateřská škola Štoky, příspěvková organizace</b> IČ: 75016362, Štoky 220, Štoky 582 53	Veřejný sektor
33.	<b>Základní škola a Mateřská škola Věžnice</b> IČ: 71003991, Věžnice 85, Věžnice 582 52	Veřejný sektor
34.	<b>Základní umělecká škola Polná</b> IČ: 60575115, Zámek 485, Polná 588 13	Veřejný sektor
35.	<b>Zemědělská akciová společnost Lípa</b> IČ: 25251660, Lípa 5, Lípa 582 57	Soukromý sektor
36.	<b>Zemědělská společnost Zhoř a.s.</b> IČ: 25596900, Zhoř 92, Zhoř 588 26	Soukromý sektor
37.	<b>Zemědělské družstvo Štoky</b> IČ: 48155233, Štoky 457, Štoky 582 53	Soukromý sektor



## 9 SCLLD A ANIMACE ÚZEMÍ

Strategie komunitně vedeného místního rozvoje MAS Českomoravské pomezí o.p.s. (dále jen SCLLD) představuje základní plánovací dokument, který je důležitý k realizaci rozvoje území MAS Českomoravské pomezí o.p.s. v programovém období 2014 – 2020.

Dokument byl zpracován komunitním způsobem za široké účasti partnerů, pracovního týmu a metodické podpory externích odborných firem, jako integrovaná a více odvětvová strategie místního rozvoje.

Dokument je zpracován jako soubor tří částí – **analytické, strategické a implementační**. Všechny tři části jsou provázané ve svých zjištěních (analýza), navazujících cílech (strategie) a cestách k dosažení řešení problémů (implementace). Vychází z demografického, sociálního, ekonomického a společenského stavu obcí, z výstupů ze setkání s veřejností a dotazníkových šetření.

V rámci kulatých stolů byla vytvořena **VIZE MAS Českomoravské pomezí**, která pozitivně definuje žádoucí stav našeho území v delším časovém horizontu. Tedy stav, kam chceme dojít prostřednictvím plnění jednotlivých cílů a opatření obsažených v dokumentu.

### VIZE 2030

**ČESKOMORAVSKÉ POMEZÍ – KLIDNÝ REGION S KVALITNÍM PROSTŘEDÍM,  
PODMÍNKAMI A ZÁZEMÍM PRO SPOKOJENÝ A AKTIVNÍ ŽIVOT**

#### **Co si pod tím můžeme představit?**

- *klidný region = prostředí bez nadměrného hluku, vysoké dopravní zátěže, sociálně stabilní a dobré mezilidské vztahy*
- *kvalitní životní prostředí = zachování a případné zlepšení stávajícího stavu životního prostředí s důrazem na dostatek zeleně, zachovat venkovský ráz krajiny, omezovat projekty a záměry vedoucí ke zhoršení stavu životního prostředí*
- *podmínky a zázemí pro spokojený a aktivní život = bohatší možnosti relaxace, aktivního odpočinku a volnočasového vyžití*
- *podmínky pro vzdělávání a rozvoj osobností všech věkových skupin*
- *podmínky pro rozvoj podnikání prospěšného občanům a regionu jako celku, podpora tvorby pracovních příležitostí*
- *respektování horizontálních priorit - rovných příležitostí a ochrany životního prostředí*

## Prioritní oblasti strategie

Ze strategické vize se generují prioritní oblasti, jejichž naplnění je rozhodujícím předpokladem pro úspěšnou realizaci integrované strategie území MAS Českomoravské pomezí o.p.s. v programovém období 2014 - 2020.

### A. Rodina a společnost

### B. Obnova a rozvoj obce

### C. Zaměstnanost a vzdělávání

### D. Životní prostředí, krajina a zemědělství

### E. Spolupráce a partnerství

**V programovém období 2014 – 2020 MAS Českomoravské pomezí prostřednictvím realizace komunitně vedeného místního rozvoje čerpá z několika operačních programů:**

**PRV** - Program rozvoje venkova – alokace 19.962.000 Kč

**IROP** - Integrovaný regionální operační program – alokace 24.961.441 Kč

**OPZ** - Operační program Zaměstnanost – alokace 12.376.000 Kč

**OPŽP** - Operační program Životní prostředí – alokace 10.000.000 Kč  
(v roce 2018 byla připravována změna SCLLD k doplnění programového rámce OPŽP, změna byla schválena v lednu 2019)

V průběhu roku 2018 byly vyhlášeny první výzvy, kdy mohli žadatelé podávat žádosti o podporu dle jednotlivých vyhlášených výzev/fichí. Jednalo se o výzvy z Programu rozvoje venkova, Operačního programu Zaměstnanost a Integrovaného regionálního operačního programu. V roce 2019 byly kromě výše uvedených vyhlášeny ještě výzvy z Operačního programu Životní prostředí.

Určení pracovníci MAS dle schválených postupů jednotlivé žádosti hodnotí - tzn. probíhá formální hodnocení a hodnocení přijatelnosti. Poté probíhá věcné hodnocení, které provádějí hodnotitelé a následně výběrová komise. Projekty schvaluje programový výbor a následuje závěrečné ověření řídicím orgánem (ŘO) jednotlivých operačních programů.

## REALIZACE VÝZEV V ROCE 2019

### Souhrnný přehled vyhlášených výzev k 31. 12. 2019

Integrovaný regionální operační program (IROP)					
Počet vyhlášených výzev	Počet přijatých projektů	Počet schválených projektů	Počet zamítnutých projektů	Celková alokace MAS (dotace)	Zazávazkovaná alokace
3	6	6	0	24 961 441,00	9 484 340,50

Program rozvoje venkova (PRV)					
Počet vyhlášených výzev	Počet přijatých projektů	Počet schválených projektů	Počet zamítnutých projektů	Celková alokace MAS (dotace)	Zazávazkovaná alokace
2	39	29	14	19 962 000,00	9 474 483,00

Operační program Zaměstnanost (OPZ)					
Počet vyhlášených výzev	Počet přijatých projektů	Počet schválených projektů	Počet zamítnutých projektů	Celková alokace MAS (dotace)	Zazávazkovaná alokace
7	7	4	3	12 376 000,00	3 142 180,76

Operační program Životní prostředí (OPŽP)					
Počet vyhlášených výzev	Počet přijatých projektů	Počet schválených projektů	Počet zamítnutých projektů	Celková alokace MAS (dotace)	Zazávazkovaná alokace
2	1	0	0	10 000 000,00	0,00

### Přehled vyhlášených výzev k 31. 12. 2019

Integrovaný regionální operační program (IROP)						
Číslo výzvy	Název výzvy	Vyhlášení výzvy	Ukončení příjmu žádostí	Počet přijatých projektů	Finanční alokace výzvy	Zazávazkovaná alokace
IROP I	Zkvalitnění podmínek pro hasičské zásahové jednotky	28. 6. 2018	21. 8. 2018	2	3 565 457,00	2 514 820,05
IROP II	Investice do škol a školských zařízení včetně vybavení	14. 9. 2018	28. 2. 2019	4	9 603 730,00	6 969 520,45
IROP III	Infrastruktura pro předškolní vzdělávání	14. 9. 2018	14. 12. 2018	0	1 265 160,00	0,00

Program rozvoje venkova (PRV)						
Číslo výzvy	Název výzvy	Vyhlášení výzvy	Ukončení příjmu žádostí	Počet přijatých projektů	Finanční alokace výzvy	Zazávkovaná alokace
PRV II	Výzva MAS č. 2 k předkládání Žadostí o podporu v rámci operace 19.2.1. Programu rozvoje venkova na období 2014 – 2020	20. 3. 2018	26. 4. 2018	25	10 996 200,00	8 336 025,00
PRV IV	Výzva MAS č. 4 k předkládání Žadostí o podporu v rámci operace 19.2.1. Programu rozvoje venkova na období 2014 – 2020	18. 4. 2019	28. 5. 2019	14	5 046 000,00	1 138 458,00
Operační program Zaměstnanost (OPZ)						
Číslo výzvy	Název výzvy	Vyhlášení výzvy	Ukončení příjmu žádostí	Počet přijatých projektů	Finanční alokace výzvy	Zazávkovaná alokace
OPZ I	Podpora prarodinných aktivit - příměstské tábory	26. 2. 2018	6. 4. 2018	1	2 400 000,00	776 529,61
OPZ II	Podpora prarodinných aktivit - dětské skupiny, školní družiny, kluby, vzdělávání pečujících osob	26. 2. 2018	6. 4. 2018	2	2 376 000,00	1 827 175,30
OPZ III	Podpora sociálního začleňování	20. 8. 2018	18. 1. 2019	0	5 000 000,00	0,00
OPZ IV	Vzdělávání a poradenství ke zlepšení uplatnění na trhu práce, rozvoj ekonomiky	20. 8. 2018	15. 10. 2018	3	2 600 000,00	0,00
OPZ V	Podpora prarodinných aktivit - příměstské tábory	17. 9. 2018	3. 12. 2018	1	1 486 435,00	538 475,85
OPZ VI	Podpora sociálního začleňování	24. 9. 2019	29. 11. 2019	0	5 000 000,00	0,00

OPZ VII	Vzdělávání a poradenství ke zlepšení uplatnění na trhu práce, rozvoj ekonomiky	24. 9. 2019	29. 11. 2019	0	2 600 000,00	0,00
<b>Operační program Životní prostředí (OPŽP)</b>						
Číslo výzvy	Název výzvy	Vyhlášení výzvy	Ukončení příjmu žádostí	Počet přijatých projektů	Finanční alokace výzvy	Zazávazkovaná alokace
OPŽP I	Realizace sídelní zeleně	14. 3. 2019	30. 9. 2019	0	10 000 000,00	0,00
OPŽP II	Realizace sídelní zeleně – II.	2. 12. 2019	6. 1. 2020	0	10 000 000,00	0,00

### **Animace strategie komunitně vedeného místního rozvoje (SCLLD)**

- Animační činnosti SCLLD MAS realizuje od počátku projektu. Jedná se zejména o přípravu SCLLD a realizaci aktivit vedoucích k podpoře regionálního a ekonomického rozvoje regionu. Hlavními aktivitami je mapování území, poskytování konzultací a organizování vzdělávacích a informačních akcí pro zájmové skupiny, subjekty a veřejnost působící, žijící a podnikající na území MAS ČMP.
- Propagace SCLLD probíhá zejména přes [www.mascmp.cz](http://www.mascmp.cz), emailovou rozesílkou, předáváním informací na setkáních v regionu, seminářích a kulatých stolech. Region také oslovujeme prostřednictvím zpravodajů jednotlivých obcí v území nebo přes webové stránky obcí.
- V rámci animace SCLLD probíhají semináře pro žadatele a příjemce.
- Za naplňování animačních činností je odpovědný vedoucí zaměstnanec SCLLD za podpory manažerů jednotlivých operačních programů.
- V roce 2019 byla zahájena příprava na nové plánovací období 2021 – 2027. Pracovníci kanceláře MAS se účastnili přípravných seminářů a konferencí zaměřených na role MAS v novém plánovacím období.
- Od září 2019 se do konce roku uskutečnilo v jednotlivých obcích MAS Českomoravské pomezí 11 kulatých stolů, kterých se zúčastnilo 167 účastníků. Tato aktivita bude probíhat ještě v první polovině roku 2020. Výstupy z těchto jednání budou sloužit pro vyhodnocení stávajícího období a zároveň pro přípravu nového období.



EVROPSKÁ UNIE  
Evropský fond pro regionální rozvoj  
Integrovaný regionální operační program



MINISTERSTVO  
PRO MÍSTNÍ  
ROZVOJ ČR

## Animace škol a školských zařízení v rámci OP VVV

MAS ČMP kromě animace strategie realizuje také animaci škol. To představuje zejména poskytování metodické podpory při přípravě a realizaci projektů škol v území (MŠ a ZŠ) z Operačního programu Výzkum, vývoj a vzdělávání (OP VVV).

Jedná se o projekty zjednodušeného vykazování tzv. Šablony. Na webových stránkách MAS je vytvořen odkaz s výzvou „Šablony“ a dalšími dokumenty usnadňujícími přípravu žádosti o dotaci. Základní a mateřské školy v regionu byly osobně osloveny a byla jim nabídnuta možnost konzultace, a to jak v prostorách MAS, tak přímo na jednotlivých školách. V oblasti animace škol v regionu velmi dobře spolupracujeme s NIDV (Národní institut dalšího vzdělávání) a ostatními MAS v Kraji Vysočina.

V roce 2018 bylo zapojeno do Šablon I. celkem 11 subjektů a do navazující výzvy Šablony II. se během roku zapojilo 8 subjektů.

V roce 2019 byly postupně dokončovány projekty z Šablon I. a realizátoři se postupně zapojovali do Šablon II., kde rovněž došlo k rozšíření možných žadatelů. V roce 2019 bylo do Šablon zapojeno celkem 16 subjektů.

### Cíle výzvy Šablony I.:

Výzva má za cíl podporovat základy vzdělávání rozvojem čtenářské a matematické gramotnosti, kvalitnější vzdělávání dětí a žáků ohrožených školním neúspěchem a také podporovat společné vzdělávání. Pro podporu společného vzdělávání výzva umožňuje realizovat aktivity zaměřené na osobnostní a sociální rozvoj pedagogů, nabízí vzdělávání v tématech, která se společným vzděláváním souvisejí, umožňuje vzájemné učení škol a pedagogů a personální podporu škol.

ŠABLONY I.		
Název obce	Název projektu	Název žadatele
Šlapanov	Moderní formy výuky ZŠ a MŠ Šlapanov	Základní škola a Mateřská škola Šlapanov, příspěvková organizace
Věžnice	Moderní formy výuky ZŠ a MŠ Věžnice	Základní škola a Mateřská škola Věžnice, příspěvková organizace
Brzkov	Šablony pro ZŠ a MŠ Brzkov	Základní škola a mateřská škola Brzkov, příspěvková organizace
Jersín	Mateřská škola Jersín	Mateřská škola Jersín 80, příspěvková organizace
Jamné	Šablony 2016 Jamné	Základní škola a mateřská škola Jamné, příspěvková organizace
Lípa	Podpora vzdělávání - škola Lípa	Základní škola a Mateřská škola Bohuslava Reynka, Lípa, příspěvková organizace
Dobronín	ZMŠ Dobronín společně	Základní škola a mateřská škola Dobronín, příspěvková organizace
Štoky	Šablony - ZŠ a MŠ Štoky	Základní škola a mateřská škola Štoky, příspěvková organizace
Nížkov	Šablony Mateřská škola Nížkov	Mateřská škola Nížkov, příspěvková organizace
Polná	Škola pro všechny	Základní škola Polná, okres Jihlava
Zhoř	Podpora profesního rozvoje pedagogů ZŠ Zhoř	Základní škola a Mateřská škola Zhoř, okres Jihlava, příspěvková organizace

### Cíle výzvy Šablony II.:

- Podpora společného vzdělávání
  - Personální podpora (např. školní asistent, speciální pedagog, školní psycholog, chůva)
  - Vzdělávání pedagogů v oblasti inkluze
- Podpora nových metod ve výuce
  - Rozvoj čtenářské a matematické gramotnosti
  - Výuka cizích jazyků metodou CLIL
  - Rozvoj dovedností v ICT
- Podpora osobnostně profesního rozvoje pedagogů (supervize/mentoring/koučink)
- Spolupráce s rodiči a veřejností
- Propojení teoretické výuky s praxí, zapojení odborníků do výuky

ŠABLONY II.		
Název obce	Název projektu	Název žadatele
Polná	Šablony II ZUŠ Polná	Základní umělecká škola Polná
Polná	Škola pro všechny II	Základní škola Polná, okres Jihlava
Polná	Šablony II. – MŠ Polná	Mateřská škola Polná, příspěvková organizace
Polná	Učíci se organizace SVČ TEMPO	TEMPO - středisko volného času Polná
Věžnice	Podpora společného vzdělávání ZŠ a MŠ Věžnice	Základní škola a Mateřská škola Věžnice
Šlapanov	Podpora společného vzdělávání ZŠ a MŠ Šlapanov	Základní škola a Mateřská škola Šlapanov, příspěvková organizace
Nížkov	Šablony 2 Mateřská škola Nížkov	Mateřská škola Nížkov, příspěvková organizace
Nížkov	Podpora kompetencí pedagogických pracovníků Základní školy Nížkov	Základní škola Nížkov
Jamné	Šablony II - Jamné	Základní škola a mateřská škola Jamné, příspěvková organizace
Brzkov	Šablony II pro ZŠ a MŠ Brzkov	Základní škola a mateřská škola Brzkov, příspěvková organizace
Lípa	Podpora vzdělávání - škola Lípa 2	Základní škola a Mateřská škola Bohuslava Reynka, Lípa, příspěvková organizace
Herálec	Herálec – Šablony II.	Základní škola a mateřská škola Herálec
Jersín	MŠ Jersín šablony II	Mateřská škola Jersín 80, příspěvková organizace
Dobronín	ZMŠ Dobronín společně II	Základní škola a mateřská škola Dobronín, příspěvková organizace
Štoky	Šablony II - ZŠ a MŠ Štoky	Základní škola a mateřská škola Štoky, příspěvková organizace



EVROPSKÁ UNIE  
Evropské strukturální a investiční fondy  
Operační program Výzkum, vývoj a vzdělávání



## 10 PŘEHLED REALIZOVANÝCH PROJEKTŮ

### Projekt „S nůží do světa řemesel“

Registrační číslo: 12/015/4210a/563/000018

Poskytovatel: Státní zemědělský intervenční fond v rámci Programu rozvoje venkova, IV.2.1.

Doba realizace projektu: 9/2012 – 8/2014

Doba udržitelnosti: 2015 - 2017

Celkové výše dotace – 3.696.007 Kč (z toho dotace pro MAS ČMP – 1.265.827 Kč)

Partneři projektu: MAS Via rustica o.s. (leader partner), MAS LEADER - Loucko, MAS Českomoravské pomezí o.p.s.

Partneři v území: DDM Polná, ZUŠ Polná, obec Jamné, keramika Okrouhlička a Věžnička

Cílem projektu bylo navázání na regionální tradiční řemeslnou činnost se snahou přispět ke zvýšení znalostí, dovedností a zručnosti všech, kteří se zajímají o tradiční lidová řemesla.

V rámci projektu „S nůží do světa řemesel“ byl pořízen **velkoplošný pártý stan** s podiem a pivními sety, které si mohou obce a ostatní zájemci zapůjčit. Výše zmíněné vybavení bylo v průběhu roku 2019 převedeno Městu Polná.

#### Přehled zápůjček v roce 2019:

- ✓ 11. 5. 2019 – obec Lípa
- ✓ 25. – 26. 5. 2019 – obec Věžnice (HB)
- ✓ 31. 5. 2019 – ZUŠ Polná
- ✓ 8. 6. 2019 – obec Věžnice (JI)
- ✓ 2. 8. 2019 – obec Sobíňov
- ✓ 17. 8. 2019 – město Polná
- ✓ 9. – 12. 9. 2019 – Agrocentrum Stránecká Zhoř





## Projekt „Osvojování schopností MAS Českomoravské pomezí o.p.s.“

Registrační číslo: 13/018/34100/563/000003

Doba realizace projektu: 2/2013 – 5/2014

Poskytovatel dotace: SZIF v rámci Programu rozvoje venkova ČR

– opatření III.4.1 Získávání dovedností, animace a provádění

Náklady: 500.000,- Kč, dotace 100%.

Výstupy: podklady pro zpracování analytické a strategické části integrované strategie rozvoje území (ISRÚ); zpracování implementační části ISRÚ; zpracování informačního a propagačního materiálu; rozvoj a aktualizace webových stránek; realizace tréninkové výzvy.



## Projekt „Podpora vzniku strategie komunitně vedeného místního rozvoje pro území MAS Českomoravské pomezí“

Registrační číslo: CZ.1.08/3.2.00/14.00339

Doba realizace projektu: 9/2014 – 6/2015

Poskytovatel dotace: MMR ČR v rámci Operačního programu technická podpora (OPTP), Prioritní osa 8.3a, Administrativní a absorpční kapacita, cíl Konvergence

Výstupy projektu: Schválená aktuální verze SCLLD pro MAS Českomoravské pomezí o.p.s.



EVROPSKÁ UNIE  
EVROPSKÝ FOND PRO REGIONÁLNÍ ROZVOJ  
INVESTICE DO VAŠÍ BUDOUCNOSTI



MINISTERSTVO  
PRO MÍSTNÍ  
ROZVOJ ČR

## Projekt „Uplatňování principů LEADER na Vysočině“

Registrační číslo: 15/022/4210a/563/000027/3

Doba realizace projektu: 1/2015 – 6/2015

Poskytovatel dotace: SZIF v rámci Programu rozvoje venkova ČR, Opatření

IV.2.1. Realizace projektů spolupráce

Náklady: celkové náklady – 4.000.000 Kč, náklady MAS ČMP – 500.000 Kč

Partneři projektu: Havlíčkův kraj o.p.s. (leader partner); MAS LEADER Loucko, z.s.;

MAS Českomoravské pomezí o.p.s.; MAS MOST Vysočiny, o.p.s.;

Společnost pro rozvoj Humpolecka, z.s.; Podhůří železných hor, o.p.s.;

Podhorácko, o.p.s.; Via rustica o.s.

Výstupem projektu bylo zpracování metodiky a metodických doporučení na téma institucionalizace činnosti místních akčních skupin. Výstupy byly zpracovány pro právní formu obecně prospěšné společnosti a pro právní formu zapsaný spolek. Vytvořená metodika reflektuje uplatňování základních principů LEADER.



## 11 PŘEHLED AKTIVIT ZA ROK 2019

### Projekt „Zlepšení řídicích a administrativních schopností MAS“

Registrační číslo: CZ.06.4.59/0.0/0.0/15\_003/0005145



EVROPSKÁ UNIE  
Evropský fond pro regionální rozvoj  
Integrovaný regionální operační program



MINISTERSTVO  
PRO MÍSTNÍ  
ROZVOJ ČR

Doba realizace projektu: 6/2015 – 12/2023

Poskytovatel dotace: Ministerstvo pro místní rozvoj České republiky (MMR ČR), Integrovaný regionální operační program, PO 4: Komunitně vedený místní rozvoj, Investiční priorita 9d: Provádění investic v rámci komunitně vedených strategií místního rozvoje. Specifický cíl: SC 4.2: Posílení kapacit komunitně vedeného místního rozvoje za účelem zlepšení řídicích a administrativních schopností MAS.

Cílem projektu je zajištění financování přípravy a realizace strategie Komunitně vedeného místního rozvoje pro programové období 2014 – 2020. Podporovány jsou aktivity spojené s realizací strategie CLLD, např. s přípravou a vyhlášením výzev, příjmem žádostí, hodnocením a výběrem projektů, monitorováním a evaluací strategie CLLD.

### Projekt „MA21 v MAS - 2019“

Registrační číslo projektu: ID FV02715.0031

Poskytovatel: Fond Vysočiny

Program: Místní agenda 21 a Zdraví 2020 v Kraji Vysočina

Doba realizace: 1. 1. 2019 – 31. 10. 2019

Celkové náklady: 67.879 Kč

Výše dotace: 40.000 Kč

Vlastní podíl: 27.879 Kč



#### AKTIVITY PROJEKTU:

**VZDĚLÁVÁNÍ** – v rámci projektu byl realizován dvoudenní seminář Spolupráce na Vysočině (16. – 17. 10. 2019, 11 účastníků). Dále proběhly v rámci projektu 4 vzdělávací semináře na témata Udržitelné lesy – kůrovcová kalamita na Vysočině (8. 1. 2019, 41 účastníků), Dotace na kůrovce – jak na ně? (12. 2. 2019, 16 účastníků), Psychická odolnost a zdraví (19. 10. 2019, 14 účastníků) a Místní Agenda 21 v MAS (22. 10. 2019, 18 účastníků). Celkem se seminářů zúčastnilo 100 osob.

**KAMPANĚ** – v rámci kampaně Den Země se pracovníci kanceláře MAS zapojili do akce Čistá Vysočina (4 účastníci). Akce „Čistá Vysočina“ byla propagována na webu MAS. V rámci kampaně bylo vytištěno 2 000 kusů letáků na podporu třídění odpadů. Letáky byly distribuovány v obcích regionu MAS Českomoravské pomezí.

V rámci kampaně Evropského týdne udržitelného rozvoje proběhla soutěž „Matka Země“ – ekologická, výtvarná a literární soutěž na téma „Život v lese“. Cílem soutěže bylo upozornit na důležitost chránit životní prostředí na Zemi, aby zůstala zachována i pro příští generace. Do soutěže se zapojily ZŠ a MŠ z regionu MAS. V rámci kampaně Evropského týdne udržitelného rozvoje (30. 5. – 5. 6. 2019) proběhla v synagoze v Polné výstava děl žáků. Všechny děti, které se soutěže zúčastnily, obdržely ceny.



Cílem projektu bylo naplňování a propagace principů místní Agendy 21 a Zdraví 21, udržitelného rozvoje, podpora meziobecní spolupráce a podpora mezigeneračních aktivit. V rámci projektu byl pořízen DDHM (fotoaparát) a další náklad tvořily mzdové výdaje na koordinaci projektu.

### Další aktivity

- Příprava poznávací cesty a provázení starostů z Pardubického kraje po Vysočině (15. – 17. 5. 2019)
- MAS spolupracuje s Celostátní sítí pro venkov a zapojuje se do vypsaných výběrových řízení na zajištění jimi pořádaných akcí. V letošním roce to byly dvě aktivity:
  - 7. - 8. 6. 2019 - Exkurze pro zájemce o uplatnění v zemědělském sektoru aneb zemědělství žije. Cílem exkurze bylo přiblížit a zábavnou formou představit zemědělství mladé generaci, která se rozhoduje o svém budoucím povolání/studijním oboru. V rámci navštívených podniků byly současně prezentovány příklady úspěšných realizovaných projektů z Programu rozvoje venkova a přínos pro zemědělské/zpracovatelské subjekty.
  - 19. 9. 2019 - VYSOČINA ZETOR SHOW II v Novém Městě na Moravě, kde jsme pomáhali propagovat aktivity Celostátní sítě pro venkov ČR.

## 12 HOSPODAŘENÍ MAS ČMP

K zajištění finančních prostředků na činnost MAS Českomoravské pomezí o.p.s. v roce 2019 byly využity zdroje z předchozích let, dotace z Fondu Vysočiny, příspěvky obcí na činnost MAS a příjmy z vlastní činnosti.

V roce 2019 byl dále využit investiční revolvingový úvěr České spořitelny na předfinancování aktivit. Jeho konečný zůstatek k 31.12.2020 je 340.000,- Kč. Finanční prostředky byly po předložení proplacených nákladů převáděny průběžně na účet MAS ČMP. Část finančních prostředků byla vrácena po proplacení uznatelných nákladů řídicím orgánem (MMR) v rámci projektu „Provozní a animační činnosti MAS“ (IROP - SC 4.2: Posílení kapacit komunitně vedeného místního rozvoje za účelem zlepšení řídicích a administrativních schopností MAS) v prosinci 2019.

### ROZVAHA kumulovaná na SU

Firma: MAS Českomoravské pomezí o.p.s.

Období 1. 1. 2019 – 31. 12. 2019

Účet	Název	Počáteční stav	Má dáti	Dal	Konečný stav
	<b>AKTIVA</b>				
022	Samostatné movité věci a soubor movit. věcí	671 515,00	0,00	565 022,00	106 493,00
211	Pokladna	705,00	100 000,00	96 743,00	3 962,00
221	Bankovní účty	327 048,63	2 750 123,87	2 770 126,82	307 045,68
261	Peníze na cestě	0,00	101 000,00	101 000,00	0,00
311	Odběratelé	0,00	226 762,00	225 232,00	1 530,00
314	Poskytnuté provozní zálohy	52 800,00	59 500,00	58 900,00	53 400,00
315	Ostatní pohledávky	0,00	0,00	0,00	0,00
381	Náklady příštích období	363,00	0,00	363,00	0,00
388	Dohadné účty aktivní	652 282, 50	375 148,31	652 282,50	375 148,31
	<b>AKTIVA celkem</b>	<b>1 111 731,13</b>	<b>4 177 556,18</b>	<b>4 527 201,32</b>	<b>762 085,99</b>

Účet	Název	Počáteční stav	Má dáti	Dal	Konečný stav
	<b>PASIVA</b>				
082	Oprávký k samos. movitým věcem	592 983,00	565 022,00	57 532,00	85 493,00
231	Krátkodobé bankovní úvěry	351 883,00	500 000,00	148 117,00	0,00
321	Dodavatelé	2 964,00	201 372,12	199 008,12	600,00
325	Ostatní závazky	1 196,00	4 418,00	4 459,00	1 237,00
331	Zaměstnanci	69 544,00	1 163 989,00	1 175 717,00	81 272,00
333	Ostatní závazky vůči zaměstnancům	0,00	0,00	0,00	0,00

336	Zaučtování a inst. sociální zabezpečení a zdravotní pojištění	32 178,00	473 774,00	485 767,00	44 171,00
342	Ostatní přímé daně	9 482,00	138 012,00	141 372,00	12 842,00
345	Ostatní daně a poplatky	0,00	0,00	0,00	0,00
346	Nároky na dotace a ost. Zúčtování se státním rozpočtem	0,00	1 213 045,07	1 213 045,07	0,00
348	Ostatní dotace	0,00	40 000,00	40 000,00	0,00
379	Jiné závazky	0,00	0,00	0,00	0,00
389	Dohadné účty pasivní	51 600,00	51 600,00	54 119,00	54 119,00
901	Vlastní jmění	42 500,00			42 500,00
901	Vlastní jmění - dotace	76 957,00	57 007,00	0,00	19 950,00
911	Ostatní kapitálové fondy	117 907,08	117 907,08	0,00	0,00
931	Hospodářský výsledek ve schvalovacím řízení	98 579,62	98 579,62		0,00
932	Nerozdělený zisk, neuhrazená ztráta	58 299,93		216 486,70	274 786,63
951	Dlouhodobé úvěry	0	125 153,00	465 153,00	340 000,00
959	Dlouhodobé závazky z obchodních vztahů	198 640,50	180 000,00		18 640,50
<b>PASIVA celkem</b>		<b>1 111 731,13</b>	<b>4 364 886,99</b>	<b>4 143 273,99</b>	<b>890 118,13</b>

<b>CELKEM</b>	AKTIVA	1 111 731,13	4 177 556,18	4 527 201,32	762 085,99
	PASIVA	1 111 731,13	4 364 886,99	4 143 273,99	890 118,13
	rozdíl	<b>0,00</b>	<b>-187 330,81</b>	<b>383 927,33</b>	<b>-128 032,14</b>

## VÝSLEDOVKA

Firma: MAS Českomoravské pomezí o.p.s.

Období 1. 1. 2019 – 31. 12. 2019

Účet	Název		V období
501	Spotřeba materiálů		77 106,03
502	Spotřeba energie		60 789,00
511	Opravy a udržování		0,00
512	Cestovné		52 733,00
513	Náklady na reprezentaci		27 517,00
518	Ostatní služby		192 303,09
521	Mzdové náklady		1 174 925,00
524	Zákonné sociální pojištění		365 888,00
527	Zákonné sociální náklady		4 459,00
531	Daň silniční		0,00
542	Ostatní pokuty a penále		341,00

544	Úroky		13 088,70
549	Jiné ostatní náklady		2 045,00
551	Odpisy dl. nehmotného majetku a hmotného majetku		57 532,00
582	Poskytnuté členské příspěvky		16 000,00
<b>Celkem</b>	<b>NÁKLADY</b>		<b>2 044 726,82</b>
<b>VÝNOSY</b>			
602		Tržby z prodeje a služeb	101 847,00
644		Úroky	294,08
649		Ostatní provozní výnosy	62 847,00
652		Tržby z prodeje dl. majetku	1,00
684		Přijaté členské příspěvky	124 914,00
691		Provozní dotace	1 626 791,60
<b>Celkem</b>		<b>VÝNOSY</b>	<b>1 916 694,68</b>

<b>Celkem</b>	<b>ZISK (-ztráta)</b>	<b>-128 032,14</b>
---------------	-----------------------	--------------------

### Vývoj počtu zaměstnanců, splatné závazky pojistného a daní

Obecně prospěšná společnost za r. 2019 zaměstnala celkem 14 zaměstnanců (5x pracovní smlouvy, 9x DPP; průměrný přepočtený stav zaměstnanců = 5) a bylo vyplaceno celkem mzdových nákladů 1.175 tis. Kč. Z toho byly vyplaceny odměny stat. org. ve výši 43 tis. Kč. Zdravotní a sociální pojištění za rok 2019 činilo celkem 366 tis. Kč. K 31. 12. 2019 činily splatné závazky z obchodního styku 1 tis. Kč, závazky z titulu sociálního a zdravotního pojištění 44 tis. Kč, zákonné sociální náklady jsou 4 tis. Kč. K 31. 12. 2019 dosahovaly splatné ostatní daně výše 13 tis. Kč a budou uhrazeny v roce 2020 v daném termínu. Členům správní rady v účetním období roku 2019 nebyly poskytnuty žádné půjčky, úvěry, záruky ani jiné požitky. V roce 2019 byla účast rodinných příslušníků na zajištění akce hrazené z Fondu Vysočina - pan Radek Dočkal (bratr ředitelky o.p.s.) a Petr Vencovský (manžel ředitelky o.p.s.) byla s nimi uzavřena smlouva o dílo a ještě byla uzavřena DPP s paní Vlastou Laštovičkovou (matka zaměstnankyně Ing. Laštovičkové).

### Dlouhodobý hmotný majetek

Obecně prospěšná společnost vykazovala v Bilanci dlouhodobý hmotný majetek k 1. 1. 2019 v hodnotě 672 tis. Kč a k 31. 12. 2019 v hodnotě 106 tis. Kč a oprávky k dlouhodobému majetku k 1. 1. 2019 ve výši 593 tis. Kč a oprávky k 31. 12. 2019 ve výši 85 tis. Kč. V roce 2019 obecně prospěšná společnost odprodala dl. majetek za 1,- Kč spřízněné osobě Městu Polná.

### Krátkodobé pohledávky a závazky z obchodního styku

K 31. 12. 2019 vykazuje společnost krátkodobé pohledávky ve výši 2 tis. a vykazuje závazky ve výši 1 tis. Kč, které jsou obsaženy v Bilanci k 31. 12. 2019.

### Přijaté dotace, tržby a doplnění informací o majetku a závazcích a ostatní informace

Obecně prospěšná společnost za účetní období roku 2019 nepřijala žádné dary. Celkem obdržela provozní dotace ve výši 1.627 tis. Kč, z toho dotaci z Fondu Vysočina v částce 40 tis. Kč na propagaci MA21 v regionu. Obecně prospěšná společnost získala v účetním období tržby z hlavní činnosti 102 tis. Kč, 0,3 tis. Kč úroků z vkladu na běžném účtu, členské příspěvky 125 tis. Kč a 63 tis. Jiné ostatní výnosy. Společnost vykazuje dlouhodobý závazek k 31. 12. 2019 ve výši 19 tis. Kč. Obecně prospěšná společnost má k 31. 12. 2019 dlouhodobý revolvingový úvěr u ČS ve výši 340 tis. Kč, zajištění úvěru je blankosměnkou vlastní, která je s doložkou „bez protestu“ avalovaná na jméno Marta Vencovská, Lípa 131, PSČ 582 57, a zástavním právem k pohledávkám společnosti. Výsledek hospodaření za rok 2018 zisk ve výši 99 tis. Kč byl převeden na účet Nerozdělený zisk, nerozdělená ztráta. Daňová úspora z předchozího roku ve výši 19% z daňového základu 107 tis. Kč, (tj. daňová úspora ve výši 20.330 Kč) byla použita na provozní mzdové náklady MAS. K určení daňového základu byl využit široký základ daně. V rámci stanovení výsledné daňové povinnosti bylo postupováno dle zákona č. 586/1992 Sb., o daních z příjmu v platném znění včetně možnosti uplatnění § 20, odst. 7 (daňová úspora). Za audit účetní závěrky byla poskytnuta odměna ve výši 24 tis. Kč.

## Soudní spory

Proti společnosti nebyly k datu účetní závěrky vedené soudní spory, společnost nevykazuje žádné obdobné závazky.

## Události, které nastaly po datu účetní závěrky

Vedení společnosti nejsou známy žádné významné události, které nastaly po rozvahovém dni a které by si vyžádaly úpravu účetní závěrky společnosti.

## PARTNERSTVÍ MAS – organizační složka

MAS ČMP zřídila organizační složku MAS, jejíž činnost je výhradně zaměřena na realizaci aktivit komunitně vedeného místního rozvoje prostřednictvím integrovaného nástroje v rámci IROP, Prioritní osa 4 – Komunitně vedený místní rozvoj (CLLD). Veškeré další aktivity a projekty realizované mimo působnost Prioritní osy 4 budou realizovány v rámci o.p.s.

Z tohoto důvodu je vedeno oddělené účetnictví o.p.s. a MAS (organizační složky).

## Přehled CLLD – 2019 v období 1. 1. 2019 – 31. 12. 2019

Název položky	Částka
Mzdy	1 096 431
Pojistné (soc. zdrav.)	359 370
Zákonné pojistné	4 459
Cestovné	41 585
Nákup materiálů	29 353
Nákup služeb	32 567
Nájem (kancelář)	60 000
Energie	48 024

<b>Celkem:</b>	<b>1 671 789</b>
----------------	------------------

#### **Výkaz zisků a ztrát (CLLD – 2019)**

<b>NÁKLADY</b>	1 671 789	Celkem	1 671 789
<b>VÝNOSY</b>	1 588 193	Celkem	1 588 193
<b>VÝNOSY - NÁKLADY</b>			<b>-83 596</b>

#### **Archivace**

Doklady jsou archivovány v papírové podobě v šanonech v pronajatých prostorech na adrese Varhánkova 1240, Polná 588 13.

---

Zpracovatelé výroční zprávy: Ing. Petra Laštovičková, Ilona Peřinová, Marta Vencovská

V Polné dne: 5. 2. 2020

Marta Vencovská, ředitelka o.p.s.