



**MAS Českomoravské  
pomezí o.p.s.**

**STRATEGIE KOMUNITNĚ  
VEDENÉHO MÍSTNÍHO ROZVOJE  
ÚZEMÍ MAS  
ČESKOMORAVSKÉ POMEZÍ  
NA OBDOBÍ  
2014 - 2020**



EVROPSKÁ UNIE  
EVROPSKÝ FOND PRO REGIONÁLNÍ ROZVOJ  
INVESTICE DO VAŠÍ BUDOUCNOSTI



MINISTERSTVO  
PRO MÍSTNÍ  
ROZVOJ ČR

Aktualizace k 10. 4. 2018

# OBSAH

---

<b>ÚVOD</b>	<b>6</b>
<b>1 POPIS ÚZEMÍ A ZDŮVODNĚNÍ JEHO VÝBĚRU</b>	<b>8</b>
1.1 IDENTIFIKACE MÍSTNÍ AKČNÍ SKUPINY A JEJÍ ORGÁNY	8
1.2 VYMEZENÍ ÚZEMÍ MAS	9
1.3 HISTORIE MAS ČMP O.P.S. A ZKUŠENOSTI S ROZVOJEM ÚZEMÍ	10
1.4 POPIS MÍSTNÍHO PARTNERSTVÍ A JEHO ORGÁNY	12
<b>2 ANALYTICKÁ ČÁST</b>	<b>17</b>
2.1 SOCIOEKONOMICKÁ ANALÝZA	18
2.1.1 <i>Území MAS</i>	18
2.1.2 <i>Obyvatelstvo</i>	20
2.1.3 <i>Technická infrastruktura</i>	29
2.1.4 <i>Doprava</i>	31
2.1.5 <i>Vybavenost obcí a dostupnost služeb</i>	39
2.1.6 <i>Život v obcích</i>	40
2.1.7 <i>Vzdělávání, školství</i>	55
2.1.8 <i>Bydlení</i>	58
2.1.9 <i>Stav životního prostředí, krajiny a zemědělství</i>	62
2.1.10 <i>Energetika</i>	70
2.1.11 <i>Podnikání, výroba a zaměstnanost</i>	72
2.1.12 <i>Cestovní ruch a kulturní dědictví</i>	78
2.1.13 <i>Veřejná správa</i>	82
2.1.14 <i>Plánování obcí a rozvoj území</i>	87
2.2 ROZVOJOVÝ POTENCIÁL	90
2.3 SWOT ANALÝZA MAS ČMP	94
2.3.1 <i>Základní charakteristika a metodika</i>	94
2.3.2 <i>SWOT analýza oblastí</i>	96
2.4 ANALÝZA PROBLÉMŮ A POTŘEB	100
<b>3 STRATEGICKÁ ČÁST</b>	<b>110</b>
3.1 VIZE ROZVOJE ÚZEMÍ	111
3.2 PRIORITY OBLASTI ROZVOJE ÚZEMÍ	111
3.3 CÍLE A PRIORITY	117
3.4 INSPIRACE, PŘEBÍRÁNÍ ZKUŠENOSTÍ, SPOLUPRÁCE	144
3.5 INTEGRAČNÍ PRVKY STRATEGIE	145
3.6 INOVACE	146
3.7 NÁVAZNOST NA JINÉ STRATEGICKÉ DOKUMENTY	149
3.8 AKČNÍ PLÁN	153

3.8.1	<i>Programový rámec IROP</i>	154
3.8.2	<i>Programový rámec PRV</i>	165
3.8.3	<i>Programový rámec OP Zaměstnanost</i>	178
3.9	VAZBA NA HORIZONTÁLNÍ TÉMATA	194
<b>4</b>	<b>IMPLEMENTAČNÍ ČÁST</b>	<b>195</b>
4.1	POPIS ŘÍZENÍ VČETNĚ ŘÍDÍCÍ A REALIZAČNÍ STRUKTURY MAS	197
4.1.1	<i>Rozdělení kompetencí v rámci MAS</i>	197
4.2	POPIS POSTUPŮ PRO VYHLAŠOVÁNÍ VÝZEV MAS, HODNOCENÍ A VÝBĚR PROJEKTŮ S UVEDENÍM PLÁNOVANÉ PERSONÁLNÍ KAPACITY	203
4.2.1	<i>Způsob práce s SCLLD</i>	203
4.2.2	<i>Administrativní postupy</i>	204
4.2.3	<i>Personální kapacita</i>	210
4.2.4	<i>Zajištění auditní stopy</i>	210
4.3	POPIS ANIMAČNÍCH AKTIVIT MAS	211
4.4	POPIS SPOLUPRÁCE MAS NA REGIONÁLNÍ, NÁRODNÍ A MEZINÁRODNÍ ÚROVNI A PŘESHRAŇNÍ SPOLUPRÁCE	213
4.5	POPIS ZVLÁŠTNÍCH OPATŘENÍ PRO HODNOCENÍ (PRO MONITORING A EVALUACI)	215

**VIZE 2030**  
**ČESKOMORAVSKÉ POMEZÍ –**  
**KLIDNÝ REGION S KVALITNÍM PROŠŘEDÍM,**  
**PODMÍNKAMI A ZÁZEMÍM PRO SPOKOJENÝ**  
**A AKTIVNÍ ŽIVOT**



EVROPSKÁ UNIE  
EVROPSKÝ FOND PRO REGIONÁLNÍ ROZVOJ  
INVESTICE DO VAŠÍ BUDOUCNOSTI



MINISTERSTVO  
PRO MÍSTNÍ  
ROZVOJ ČR

Aktivita pro zkvalitnění tvorby SCLLD jsou finančně podpořeny v rámci projektu „Podpora vzniku strategie komunitně vedeného místního rozvoje pro území MAS Českomoravské pomezí“, registrační číslo projektu CZ.1.08/3.2.00/14.00339 v rámci OPTP 2007 – 2013.

## Seznam použitých zkratk

CLLD – komunitně vedený místní rozvoj

CHKO – chráněná krajinná oblast

CZ-NACE – označení oboru podnikání dle ČSÚ, dříve OKEČ

ČSÚ – Český statistický úřad

EVL – evropsky významná lokalita

FO – fyzická osoba

FVE – fotovoltaická elektrárna

HB – Havlíčkův Brod

IPRÚ – integrovaný plán rozvoje území

IROP – Integrovaný regionální operační program

IZS – integrovaný záchranný systém

JI – Jihlava

KES – koeficient ekonomické stability

LEADER – Liaison Entre Actions de Développement de l'Économie Rurale - Propojení aktivit rozvíjejících venkovskou ekonomiku

MA21 – místní Agenda 21

MAS – organizační složka Místní akční skupiny Českomoravské pomezí o.p.s.

MAS ČMP – Místní akční skupina Českomoravské pomezí o.p.s.

MŠ – mateřská škola

MZe – Ministerstvo Zemědělství

NS MAS – Národní síť MAS

NČI – národní číselník indikátorů

ORP – obec s rozšířenou působností

OPZ – operační program Zaměstnanost

PO – právnická osoba

PRV – Program rozvoje venkova

RD – rodinný dům

SCLLD – strategie komunitně vedeného místního rozvoje

SHR – samostatně hospodařící rolník

ÚKZUZ – Ústřední kontrolní a zkušební ústav zemědělský

SOU – střední odborné učiliště

ZUŠ – základní umělecká škola

ZD – zemědělské družstvo

ZR – Žďár nad Sázavou

ZŠ – základní škola

# ÚVOD

---

Strategie komunitně vedeného místního rozvoje území MAS Českomoravské pomezí představuje základní plánovací dokument na podporu rozvoje území MAS Českomoravské pomezí o.p.s. v programovém období 2014–2020.

Místní akční skupina je nezávislým společenstvím občanů, neziskových organizací, soukromé podnikatelské sféry a veřejné správy (obcí, svazků obcí a institucí veřejné správy), které spolupracuje na rozvoji venkova, zemědělství a získávání finanční podpory z Evropské unie a z národních programů, pro region MAS na principu metody LEADER. Základním cílem MAS je zlepšování kvality života a životního prostředí ve venkovských oblastech.

Strategie komunitně vedeného místního rozvoje (SCLLD) je zpracována komunitním způsobem za široké účasti partnerů, pracovního týmu a metodické podpory externích odborných firem jako integrovaná a víceodvětvová strategie místního rozvoje.

Strategie je zpracována jako soubor tří částí – **analytické, strategické a implementační**. Všechny tři části jsou provázané ve svých zjištěních (analýza), navazujících cílech (strategie) a cestách k dosažení řešení problémů (implementace). Vychází z demografického, sociálního, ekonomického a společenského stavu obcí, z výstupů dotazníkových šetření, setkání s veřejností, opakovaných místních šetření a konzultací se zástupci obcí. Dokument identifikuje hlavní problémy v těchto oblastech a navrhuje opatření na jejich řešení.

Z analýzy území vyplynula potřeba zaměřit se na čtyři hlavní oblasti (A – D), ke kterým byla následně doplněna oblast E – spolupráce a partnerství:

**A. RODINA A SPOLEČNOST**

**B. OBNOVA A ROZVOJ OBCE**

**C. ZAMĚSTNANOST A VZDĚLÁVÁNÍ**

**D. ŽIVOTNÍ PROSTŘEDÍ, KRAJINA A ZEMĚDĚLSTVÍ**

**E. SPOLUPRÁCE A PARTNERSTVÍ**

SCLLD je pojata jako otevřený dokument respektující historické souvislosti vývoje a stavu území MAS Českomoravské pomezí. Hlavním cílem je uskutečňovat reálné projekty, které vycházejí z prokazatelných zájmů a potřeb regionu, vedou k udržitelnému rozvoji MAS ČMP a podporují partnerství veřejných a soukromých subjektů - obcí, zemědělců, podnikatelů, občanů a neziskových organizací v území, kteří realizují různorodé aktivity rozvíjející život na venkově.

<b>ZÁKLADNÍ INFORMACE O STRATEGII</b>	
<b>Název strategie</b>	Strategie komunitně vedeného místního rozvoje území MAS Českomoravské pomezí na období 2014 - 2020
<b>Kategorie strategie</b>	Integrovaná víceodvětvová strategie místního rozvoje
<b>Nositel strategie</b>	MAS Českomoravské pomezí o.p.s., IC 277 37 225
<b>Řešené území</b>	Katastrální území obcí v územní působnosti MAS Českomoravské pomezí o.p.s. Počet obcí k 1. 1. 2016: 35 Počet obyvatel: 20 483 Rozloha území: 377,896 km <sup>2</sup>
<b>Přehled obcí v územní působnosti</b>	Mikroregion Polensko (dobrovolný svazek obcí) – Arnolec, Brzkov, Dobronín, Dobrourov, Jamné, Jersín, Kamenná, Měšín, Nadějov, Nížkov, Poděšín, Polná, Rybné, Sirákov, Stáj, Šlapanov, Věžnice (HB), Věžnice (JI), Věžnička, Záborná, Ždírec, Zhoř Sdružení Vrchovina (zájmové sdružení právnických osob) - Herálec, Kochánov, Květinov, Lípa, Michalovice, Okrouhlička, Rosička, Skorkov, Slavníč, Smrčná, Štoky, Úsobí, Věž
<b>Kontext vzniku strategie</b>	Místní akční skupina je založená za účelem společného rozvoje území, podpory spolupráce veřejné správy, neziskového sektoru a místních podnikatelů. MAS ČMP funguje na principech metody LEADER. Základním cílem MAS je zlepšování kvality života a životního prostředí ve venkovských oblastech. Jedním z hlavních cílů je aktivní získávání a rozdělování dotačních prostředků.
<b>Zpracovatel strategie</b>	MAS Českomoravské pomezí o.p.s.  Realizační tým: Ing. Petr Denk, Marta Vencovská, Ing. Vojtěch Rosický, Mgr. Vlastimil Matula, Ing. Jiří Pejcha, Ing. Petra Laštovičková, Klára Dvořáková, Bc. Jana Vařejčková  Metodická podpora: Ing. Dana Diváková, Ing. Josef Mužátko, Ing. Jan Binek, Ph.D. - Garep, spol. s r.o., Ing. Zdeněk Šilhan - Garep, spol. s r.o.
<b>Datum schválení</b>	2. 3. 2016
<b>Odpovědnost za implementaci</b>	MAS Českomoravské pomezí o.p.s.

# 1 POPIS ÚZEMÍ A ZDŮVODNĚNÍ JEHO VÝBĚRU

---

## 1.1 Identifikace místní akční skupiny a její orgány

<b>Název:</b>	MAS Českomoravské pomezí o.p.s.
<b>Sídlo:</b>	Husovo náměstí 39, 588 13 Polná
<b>Založení:</b>	9. 7. 2007
<b>Zapsána:</b>	spisová značka - O 331 vedená u Krajského soudu v Brně
<b>Statutární zástupce – ředitel MAS ČMP:</b>	Marta Vencovská
<b>Předseda správní rady:</b>	Ing. Vojtěch Rosický
<b>Právní forma:</b>	obecně prospěšná společnost
<b>IČO:</b>	277 37 225
<b>Bankovní spojení:</b>	Česká spořitelna a.s., pobočka Polná
<b>Číslo účtu:</b>	1474560389 / 0800
<b>Kraj:</b>	Kraj Vysočina
<b>Region NUTS II:</b>	Jihovýchod
<b>Kontakt:</b>	
<b>kontaktní osoba:</b>	Marta Vencovská, ředitelka o.p.s.
<b>GSM:</b>	+420 608 640 399
<b>e-mail:</b>	<a href="mailto:info@mascmp.cz">info@mascmp.cz</a>
<b>web:</b>	<a href="http://www.mascmp.cz">www.mascmp.cz</a>
<b>kancelář:</b>	Varhánkova 1240, 588 13 Polná
<b>datová schránka:</b>	iisd7p



## 1.2 Vymezení území MAS

Území MAS Českomoravské pomezí o.p.s. je tvořeno katastry 35 obcí na území Kraje Vysočina ve střední části Českomoravské vysočiny. Rozkládá se severně a severovýchodně od krajského města Jihlavy a spadá do správních obvodů obcí s rozšířenou působností Jihlava, Havlíčkův Brod a Žďár nad Sázavou. Území je vymezeno hranicí, která kopíruje hranici katastrálních území všech okrajových obcí zahrnutých do územní působnosti MAS ČMP. Tvoří souvislé a celistvé území, tzn., že katastrální území jednotlivých obcí na sebe vždy navazují. Území je charakteristické sídelní rozdrobeností (převažují obce do 500 obyvatel), podprůměrným počtem obyvatel na jednotku plochy, terénní členitostí a zachovalým životním prostředím.

Územní působnost MAS ČMP je založena na dvou skupinách obcí sdružených do Mikroregionu Polensko a Sdružení Vrchovina, ve kterých je sdruženo celkem 35 obcí. Největšími sídly v území jsou město Polná a městyš Štoky. Východní částí území prochází historická hranice Čech a Moravy, kde 23 obcí leží v Čechách a 12 obcí leží na území Moravy.

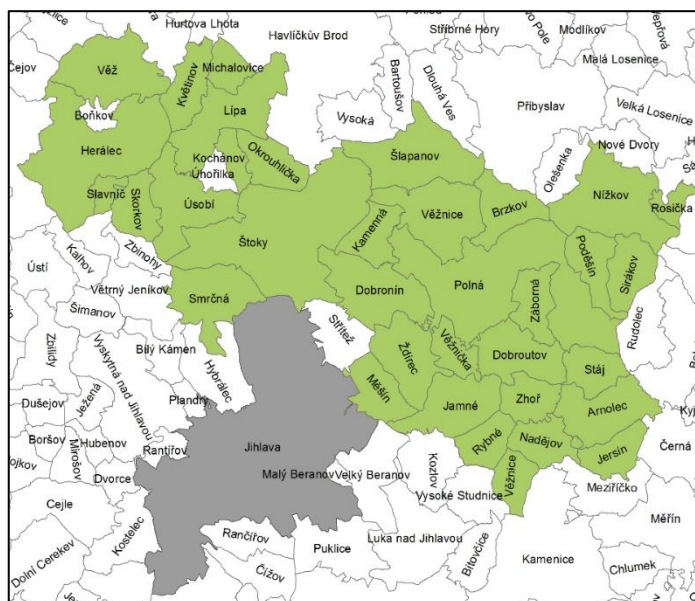
V minulosti územím MAS ČMP procházela hlavní trasa rakouské severozápadní dráhy. Provoz na místní dráze Polná - Štoky s napojením ve stanici Dobronín byl zahájen v roce 1904. Od tohoto roku fungovala osobní doprava na této trati až do 22. 5. 1982. Město Polná a městyš Štoky byly již tehdy přirozenými centry okolních obcí. Stávající území MAS ČMP, skládající se z Mikroregionu Polensko a Sdružení Vrchovina, na tuto historickou vazbu mezi městem Polná a městysem Štoky navazuje.

V současné době tvoří území MAS ČMP (mapa č. 1) dobře propojený celek, zejména základní komunikační infrastrukturou. To je jeden z předpokladů pro dobrou spolupráci mezi jednotlivými aktéry v rámci území (vzájemná spolupráce již několik roků probíhá). Vzdálenost do sídla MAS ČMP v Polné z nejvzdálenější obce nepřesahuje 25 km. Přesto, že je území MAS ČMP rozdrobeno do menších obcí, jedná se o kompaktní region, který má velmi podobné problémy a potřeby. Ty by měly být v rámci připravené strategie naplňovány a řešeny.

Fotografie č. 1  
Českomoravské pomezí u Sirákova



Mapa č. 1 - území MAS ČMP



### 1.3 Historie MAS ČMP o.p.s. a zkušenosti s rozvojem území

MAS Českomoravské pomezí o.p.s. byla založena 9. 7. 2007 devíti zakladateli na katastrálním území 22 obcí Mikroregionu Polensko. V minulém programovém období se MAS ČMP nezdařilo zapojit do programu LEADER v rámci Programu rozvoje venkova. S novelou zákona o o.p.s. účinnou od 1. 1. 2011 došlo ke změnám v orgánech a personální stabilizaci. MAS ČMP začala připravovat projekt spolupráce a rozvíjet další aktivity v regionu. Od roku 2011 je MAS ČMP zapojena do realizace místní agendy 21 (MA21) a podporuje zavádění principů MA21 na svém území.

V roce 2012 došlo ke spojení území Mikroregionu Polensko s územím Sdružení Vrchovina a k rozšíření územní působnosti MAS ČMP na katastrální území 35 obcí s více než 20 tisíci obyvateli.

**Mikroregion Polensko** (dobrovolný svazek obcí):

Arnolec, Brzkov, Dobronín, Dobrouť, Jamné, Jersín, Kamenná, Měšín, Nadějov, Nížkov, Poděšín, Polná, Rybné, Sirákov, Stáj, Šlapanov, Věžnice (HB), Věžnice (JI), Věžnička, Záborná, Ždírec, Zhoř.

**Sdružení Vrchovina** (zájmové sdružení právnických osob):

Herálec, Kochánov, Květinov, Lípa, Michalovice, Okrouhlička, Rosička, Skorkov, Slavnič, Smrčná, Štoky, Úsobí, Věž

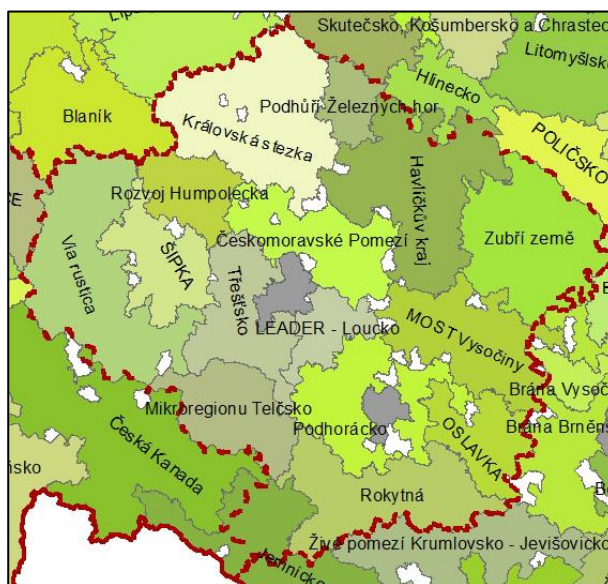
Od ledna 2012 se MAS ČMP stala řádným členem Národní sítě Místních akčních skupin České republiky a členem nově založené Krajské sítě MAS kraje Vysočina. Úzké kontakty s ostatními místními akčními skupinami přináší koordinaci aktivit v regionu, podněty k činnosti, přenos informací a cenné výměny zkušeností.

V rámci kraje jsou realizovány projekty spolupráce a společně s dalšími členy krajské sítě se MAS ČMP od roku 2012 pravidelně podílí na zajištění prezentace činnosti místních akčních skupin na výstavě Země živitelka v Českých Budějovicích.

V roce 2012 a 2013 zástupci MAS ČMP zajišťovali propagaci území MAS ČMP na veletrhu Regiontour v rámci společné prezentace města Polná a Mikroregionu Polensko.

V roce 2012 se MAS ČMP stala členem dalších významných institucí - Celostátní sítě pro venkov a Centra regionálního rozvoje venkova o. s. V červnu 2012 MAS ČMP uspořádala společně s partnery odbornou konferenci „Příklady dobré praxe“ se zaměřením na cestovní

Mapa č. 2 - Místní akční skupiny v Kraji Vysočina



ruh v oblasti Vysočiny. V tomto roce navázala MAS ČMP intenzivnější spolupráci se dvěma místními akčními skupinami (Via rustica Pacov a LEADER Loucko), se kterými realizovala společný projekt spolupráce s názvem „S nůši do světa řemesel“. Cílem projektu bylo navázání na regionální tradiční řemeslnou činnost se snahou přispět ke zvýšení znalostí, dovedností a zručnosti všech, kteří se zajímají o tradiční lidová řemesla. V roce 2012 zřídila MAS ČMP detašované pracoviště v obci Brzkov.

Roky 2013 – 2015 byly pro MAS Českomoravské pomezí o.p.s. obdobím intenzivních příprav na nové plánovací období 2014 – 2020. Současně probíhaly činnosti ke splnění podmínek certifikace (změny zakladatelské listiny, formulace nového statutu atd.). Mezi nejdůležitější aktivity v tomto období patřilo zapojení do programu MZE – III. 4. 1. Získávání dovedností, animace a provádění, realizací projektu s názvem „Osvojování schopností MAS Českomoravské pomezí o.p.s.“. V rámci tohoto projektu se

Fotografie č. 2 - Kulatý stůl v Úsobí



podařilo do přípravy SCLLD zapojit širokou veřejnost a realizovat dotazníková šetření a kulaté stoly ve všech 35 obcích v území MAS ČMP. Do dotazníkového šetření se v jednotlivých obcích zapojilo celkem 442 respondentů a kulatých stolů se účastnilo 388 obyvatel. Na závěr komunitního plánování pak proběhla dle jednotlivých oblastí tři tematická setkání. Hlavním cílem tohoto projektu byla realizace tzv. „osvojování schopností“, tedy učení a získávání dovedností a cenných zkušeností od „koučující“ MAS Přemyslovské Střední Čechy, která disponuje velkými zkušenostmi s realizací CLLD v programového období 2007 – 2013.

Velmi přínosná pro získávání zkušeností byla realizace tzv. tréninkové výzvy, ve které si členové realizačního týmu a orgánů MAS vyzkoušeli vyhlášení a administraci výzvy včetně přerozdělování peněz do území. V průběhu realizace projektu byla rozvíjena spolupráce s mnoha dalšími subjekty v regionu, zejména s MAS Most Vysočiny a MAS Zubří Země.

V roce 2014 MAS ČMP realizovala projekt s názvem „Podpora vzniku strategie komunitně vedeného místního rozvoje pro území MAS Českomoravské pomezí“, který byl financován z Operačního programu technická podpora (OPTP). Díky tomuto projektu mohla MAS ČMP dále pokračovat v přípravě strategie pro komunitně vedený místní rozvoj pro období 2014 – 2020. V rámci realizace projektu „Uplatňování principů Leader na Vysočině“, který byl podpořen SZIF v rámci Programu rozvoje venkova ČR, se MAS ČMP zapojila do vzniku metodiky a metodických doporučení na téma institucionalizace činnosti místních akčních skupin. Lídrem projektu byla MAS Havlíčkův kraj o.p.s.

V srpnu 2015 byla nově otevřena kancelář MAS Českomoravské pomezí o.p.s. v Polné (adresa Varhánkova 1240, 588 13 Polná).

Dne 9. 12. 2015 bylo vydáno řídicím orgánem PRV „Osvědčení o splnění standardu MAS Českomoravské pomezí o.p.s.“, v souladu s požadavky stanovenými Metodikou pro standardizaci místních akčních skupin v programovém období 2014-2020.

## 1.4 Popis místního partnerství a jeho orgány

MAS Českomoravské pomezí o.p.s. byla založena a funguje na principech metody LEADER, který je určen místním partnerstvím venkovských území a místním subjektům, které realizují konkrétní projekty přímo propojené s rozvojem území. Program LEADER ČR je zaměřen na zlepšování kvality života ve venkovských oblastech aktivitou "zdola", posílení ekonomického prostředí a zhodnocení přírodního a kulturního dědictví cestou úzké spolupráce místních subjektů s dobrou znalostí místních potřeb a poměrů.

MAS ČMP má k 1. 1. 2016 celkem 37 zakladatelů. Orgány společnosti jsou správní rada, dozorčí rada a ředitel (statutární orgán). MAS ČMP dále zřídila organizační složku MAS, jejíž činnost je výhradně zaměřena na realizaci komunitně vedeného místního rozvoje v zájmovém území prostřednictvím integrovaného nástroje (SCLLD). Orgány organizační složky jsou Partnerství MAS, programový výbor, monitorovací výbor a výběrová komise.

MAS ČMP je otevřeným partnerstvím mezi soukromým a veřejným sektorem, které působí v zájmovém území, naplňuje cíle SCLLD a aktivně přispívá k rozvoji venkova. Smlouvou o partnerství se sjednává, že MAS je partnerství, které tvoří společnost a partneři, kteří takovou smlouvu uzavřeli. Zakladatelé společnosti se stávají rovněž partnery podpisem smlouvy o partnerství. Poměr partnerů MAS musí být vyvážený. Partneři ze soukromého sektoru by měli mít minimálně 51% rozhodovacího práva, veřejný sektor a žádná zájmová skupina nesmí mít více než 49 % hlasů.

K 1. 1. 2016 má MAS ČMP celkem 37 partnerů, z nichž veřejný sektor je zastoupen 11 partnery (30 %) a soukromý sektor 26 partnery (70%). V rámci soukromého sektoru je zastoupeno 12 nestátních neziskových organizací a 14 podnikatelů.

Partneři MAS tvoří zájmové skupiny, které jsou cíleně zaměřené na určitou problematiku SCLLD. Příslušnost k dané zájmové skupině definuje partner MAS podle své převažující činnosti. Partner MAS může být příslušný pouze k jedné zájmové skupině.

Zájmové skupiny v MAS ČMP:

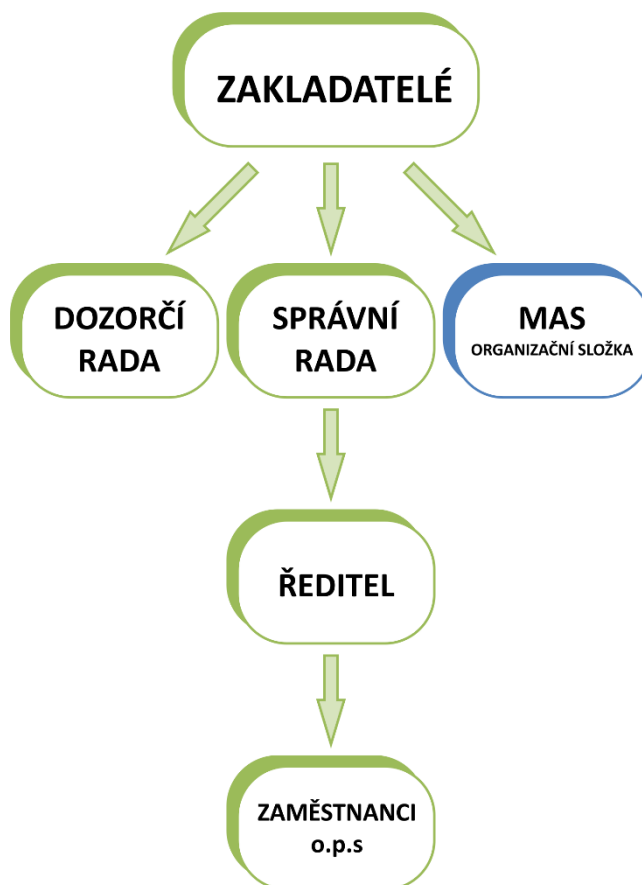
- sociální a spolková oblast,
- kultura a sport,
- školství,
- veřejná správa,
- životní prostředí a zemědělství,
- podnikání.

Práva a povinnosti partnerů MAS jsou blíže specifikovány v základních dokumentech MAS ČMP, které jsou přístupné na webových stránkách MAS ČMP ([www.mascmp.cz](http://www.mascmp.cz)).

O přijetí partnera MAS rozhoduje na základě písemné přihlášky programový výbor. Evidence partnerské základny je k dispozici v kanceláři MAS ČMP nebo na webových stránkách.

Schéma 1

### ORGANIZAČNÍ SCHÉMA MAS ČESKOMORAVSKÉ POMEZÍ o.p.s.



#### **Zakladatelé MAS ČMP**

Zakladatelé zakládají o.p.s. prostřednictvím zakladatelské smlouvy.

#### **Správní rada**

Správní rada je nejvyšším výkonným (řídícím) orgánem o.p.s. Správní rada má 9 členů. Funkční období člena správní rady je tříleté. Správní radu volí zakladatelé.

#### **Dozorčí rada**

Dozorčí rada je kontrolním orgánem společnosti. Dozorčí rada má 6 členů. Funkční období dozorčí rady je tříleté. Dozorčí radu volí zakladatelé.

#### **Ředitel**

Ředitel je statutárním orgánem obecně prospěšné společnosti, řídí činnost obecně prospěšné společnosti a jedná jejím jménem v souladu se zákonem, zakladací listinou a se statutem. Je jmenován správní radou.

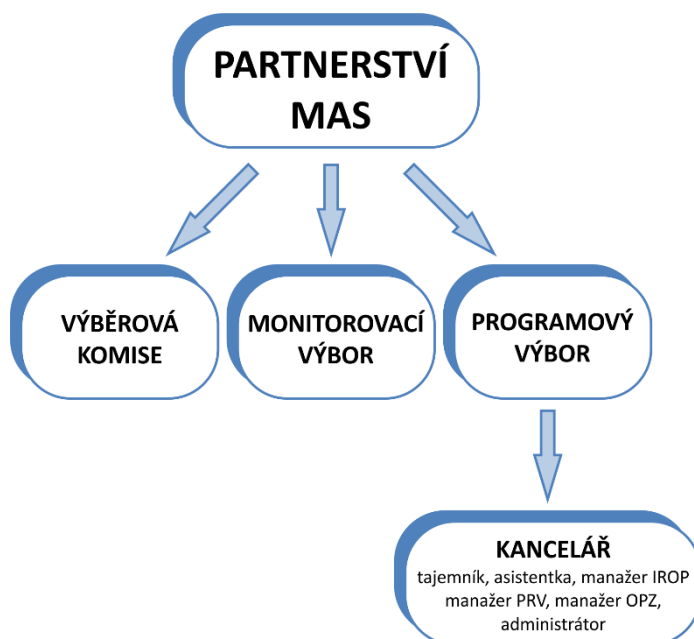
#### **Zaměstnanci o. p. s.**

Zaměstnanci o.p.s. jsou zaměstnáni v rámci pracovního poměru, dohody o provedení práce a dohody o pracovní činnosti.



Schéma 2

**ORGANIZAČNÍ SCHÉMA MAS**  
(organizační složka o.p.s.)



**Partnerství MAS**

Nejvyšší orgán MAS, je tvořeno všemi partnery MAS na základě Smlouvy o partnerství a vzájemné spolupráci. Členství vzniká na základě písemné přihlášky, schválením programovým výborem a je potvrzeno podpisem smlouvy o partnerství.

**Programový výbor**

Rozhodovací a programový orgán MAS. Má 9 členů, kteří jsou voleni z partnerů MAS. Volební období je tříleté, opakované zvolení je možné.

**Monitorovací výbor**

Kontrolní orgán MAS, monitoruje projekty a činnost MAS. Má 6 členů, kteří jsou voleni z partnerů MAS. Volební období je tříleté, opakované zvolení je možné.

**Výběrová komise**

Výběrový orgán MAS, provádí hodnocení a výběr projektů. Výběrová komise má 9 členů. Členové výběrového orgánu jsou voleni z partnerů MAS případně ze subjektů, které na území MAS prokazatelně místně působí. Volební období je jeden rok, opakované zvolení je možné.

**Kancelář MAS**

Kancelář MAS tvoří vedoucí zaměstnanec pro realizaci SCLLD (tajemník MAS) a další zaměstnanci v pracovní právním vztahu, kteří zajišťují přípravu strategie a její naplňování.

## Přehled partnerů místní akční skupiny k 1. 1. 2018

MAS tvoří k 1. 1. 2016 celkem 37 partnerů (viz tabulku č. 1), z nichž veřejný sektor je zastoupen 11 partnery (30 %) a soukromý sektor 26 partnery (70%). V rámci soukromého sektoru je zastoupeno 12 nestátních neziskových organizací a 14 podnikatelů.

Tabulka č. 1  
Přehled partnerů MAS (stav k 1. 1. 2016)

Pořadové číslo	Název / jméno partnera	Zařazení partnera
1.	<b>Divadelní spolek Jiří Poděbradský, Polná</b> IČ: 26661683, Zámek 485, Polná 588 13	soukromý sektor
2.	<b>Domov sv. Floriána, z.s. (Věžnice HB)</b> IČ:28560531, Věžnice 128 , Věžnice 582 52	soukromý sektor
3.	<b>Družstvo Vysočina</b> IČ: 47903082, Polná -Janovice 66, Polná 588 13	soukromý sektor
4.	<b>Dům dětí a mládeže Polná, okres Jihlava</b> IČ: 68687397, Indusova 210, Polná 588 13	veřejný sektor
5.	<b>Kolpingova rodina Věžnice</b> IČ: 62698087, Věžnice 33, Věžnice 582 52	soukromý sektor
6.	<b>Lenka Kubátová</b> IČ: 74386981, Štoky 90, Štoky 582 53	soukromý sektor
7.	<b>Lidový dům v Polné, spolek</b> IČ: 48460656, Jeronýmova 106, Polná 588 13	soukromý sektor
8.	<b>Martin Křížan</b> IČ: 74668170, Střítežská 470/5, Dobronín 588 12	soukromý sektor
9.	<b>Martin Skála</b> IČ: 12159000, Za Tratí 460/6, Batelov 588 51	soukromý sektor
10.	<b>Mateřská škola Polná, příspěvková organizace</b> IČ: 71008721, Varhánkova 263, Polná 588 13	veřejný sektor
11.	<b>Město Polná</b> IČ: 00286435, Husovo náměstí 39, Polná 588 13	veřejný sektor
12.	<b>Městské muzeum Polná, příspěvková organizace</b> IČ: 75094274, Zámek 486, Polná 588 13	veřejný sektor
13.	<b>Mikroregion Polensko</b> IČ: 70849391, Husovo náměstí 39, Polná 588 13	veřejný sektor
14.	<b>Mlékárna Polná spol. s r.o.</b> IČ: 63493659, Za Nádražím 680, Polná 588 13	soukromý sektor
15.	<b>Obec Michalovice</b> IČ: 00579955, Michalovice 33, Havlíčkův Brod 580 01	veřejný sektor
16.	<b>Ochotnický spolek Včelínek Zhoř</b> IČ: 22744070, Zhoř 41, Zhoř 588 26	soukromý sektor
17.	<b>Pavel Med</b> IČ: 63562669, Štoky 373, Štoky 582 53	soukromý sektor
18.	<b>Polenský big band</b> IČ: 70287597, Zámek 487, Polná 588 13	veřejný sektor
19.	<b>Robert Fučík</b> IČ: 11007257, Příčná 260, Havlíčkův Brod 580 01	soukromý sektor

20.	<b>Římskokatolická farnost – děkanství Polná</b> IČ: 62797557, Husovo náměstí 14, Polná 588 13	soukromý sektor
21.	<b>SH ČMS - Sbor dobrovolných hasičů Polná</b> IČ: 64529584, Varhánkova 278, Polná 588 13	soukromý sektor
22.	<b>SH ČMS - Sbor dobrovolných hasičů Zhoř</b> IČ: 64529649, Zhoř 64, Zhoř 588 26	soukromý sektor
23.	<b>Sdružení Vrchovina</b> IČ: 01290053, Okrouhlička 48, Štoky 582 53	veřejný sektor
24.	<b>SENECO, spol. s r. o.</b> IČ: 49960520, Husovo náměstí 43, Polná 588 13	soukromý sektor
25.	<b>SH ČMS – Okrsek Polná</b> IČ: 75071894, Nové Dvory 33, Polná 588 13	soukromý sektor
26.	<b>Skalka 2009, z.s.</b> IČ: 26580942, Brzkov 69, Polná 588 13	soukromý sektor
27.	<b>Slunce Vysočiny s.r.o.</b> IČ: 27487644, Věžnice 33, Věžnice 582 52	soukromý sektor
28.	<b>STROM – SPECI, s.r.o.</b> IČ: 26962993, Dobroutov 32, Polná 588 13	soukromý sektor
29.	<b>Tělovýchovná jednota SOKOL Lípa, z.s.</b> IČ: 15060276, Lípa 60, Lípa 582 57	soukromý sektor
30.	<b>SLAVOJ POLNÁ z.s.</b> IČ: 18197892, Zahradní 342, Polná 588 13	soukromý sektor
31.	<b>Vladimír Trbušek</b> IČ:11004258, Okrouhlička 7, Štoky 582 35	soukromý sektor
32.	<b>Základní škola a mateřská škola Štoky, příspěvková organizace</b> IČ: 75016362, Štoky 220, Štoky 582 53	veřejný sektor
33.	<b>Základní škola a Mateřská škola Věžnice</b> IČ: 71003991, Věžnice 85, Věžnice 582 52	veřejný sektor
34.	<b>Základní umělecká škola Polná</b> IČ: 60575115, Zámek 485, Polná 588 13	veřejný sektor
35.	<b>Zemědělská akciová společnost Lípa</b> IČ: 25251660, Lípa 5, Lípa 582 57	soukromý sektor
36.	<b>Zemědělská společnost Zhoř a.s.</b> IČ: 25596900, Zhoř 92, Zhoř 588 26	soukromý sektor
37.	<b>Zemědělské družstvo Štoky</b> IČ: 48155233, Štoky 457, Štoky 588 53	soukromý sektor