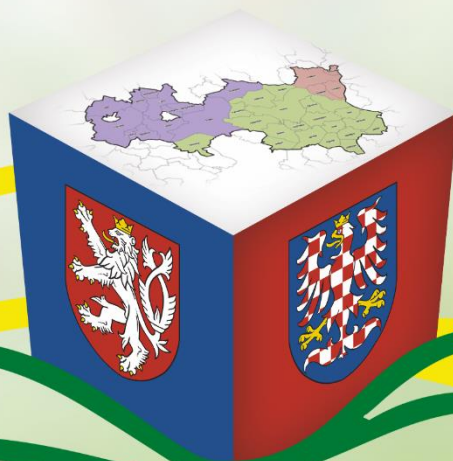




**MAS Českomoravské
pomezí o.p.s.**

**STRATEGIE KOMUNITNĚ
VEDENÉHO MÍSTNÍHO ROZVOJE
ÚZEMÍ MAS
ČESKOMORAVSKÉ POMEZÍ
NA OBDOBÍ
2014 - 2020**



EVROPSKÁ UNIE
EVROPSKÝ FOND PRO REGIONÁLNÍ ROZVOJ
INVESTICE DO VAŠÍ BUDOUCNOSTI



MINISTERSTVO
PRO MÍSTNÍ
ROZVOJ ČR

Aktualizace k 10. 4. 2018

OBSAH

ÚVOD	6
1 POPIS ÚZEMÍ A ZDŮVODNĚNÍ JEHO VÝBĚRU	8
1.1 IDENTIFIKACE MÍSTNÍ AKČNÍ SKUPINY A JEJÍ ORGÁNY	8
1.2 VYMEZENÍ ÚZEMÍ MAS	9
1.3 HISTORIE MAS ČMP O.P.S. A ZKUŠENOSTI S ROZVOJEM ÚZEMÍ	10
1.4 POPIS MÍSTNÍHO PARTNERSTVÍ A JEHO ORGÁNY	12
2 ANALYTICKÁ ČÁST	17
2.1 SOCIOEKONOMICKÁ ANALÝZA	18
2.1.1 Území MAS	18
2.1.2 Obyvatelstvo	20
2.1.3 Technická infrastruktura	29
2.1.4 Doprava	31
2.1.5 Vybavenost obcí a dostupnost služeb	39
2.1.6 Život v obcích	40
2.1.7 Vzdělávání, školství	55
2.1.8 Bydlení	58
2.1.9 Stav životního prostředí, krajiny a zemědělství	62
2.1.10 Energetika	70
2.1.11 Podnikání, výroba a zaměstnanost	72
2.1.12 Cestovní ruch a kulturní dědictví	78
2.1.13 Veřejná správa	82
2.1.14 Plánování obcí a rozvoj území	87
2.2 ROZVOJOVÝ POTENCIÁL	90
2.3 SWOT ANALÝZA MAS ČMP	94
2.3.1 Základní charakteristika a metodika	94
2.3.2 SWOT analýza oblastí	96
2.4 ANALÝZA PROBLÉMŮ A POTŘEB	100
3 STRATEGICKÁ ČÁST	110
3.1 VIZE ROZVOJE ÚZEMÍ	111
3.2 PRIORITY OBLASTI ROZVOJE ÚZEMÍ	111
3.3 CÍLE A PRIORITY	117
3.4 INSPIRACE, PŘEBÍRÁNÍ ZKUŠENOSTÍ, SPOLUPRÁCE	144
3.5 INTEGRAČNÍ PRVKY STRATEGIE	145
3.6 INOVACE	146
3.7 NÁVAZNOST NA JINÉ STRATEGICKÉ DOKUMENTY	149
3.8 AKČNÍ PLÁN	153

3.8.1	<i>Programový rámec IROP</i>	154
3.8.2	<i>Programový rámec PRV</i>	165
3.8.3	<i>Programový rámec OP Zaměstnanost</i>	178
3.9	VAZBA NA HORIZONTÁLNÍ TÉMATA	194
4	IMPLEMENTAČNÍ ČÁST	195
4.1	POPIS ŘÍZENÍ VČETNĚ ŘÍDÍCÍ A REALIZAČNÍ STRUKTURY MAS	197
4.1.1	<i>Rozdělení kompetencí v rámci MAS</i>	197
4.2	POPIS POSTUPŮ PRO VYHLAŠOVÁNÍ VÝZEV MAS, HODNOCENÍ A VÝBĚR PROJEKTŮ S UVEDENÍM PLÁNOVANÉ PERSONÁLNÍ KAPACITY	203
4.2.1	<i>Způsob práce s SCLLD</i>	203
4.2.2	<i>Administrativní postupy</i>	204
4.2.3	<i>Personální kapacita</i>	210
4.2.4	<i>Zajištění auditní stopy</i>	210
4.3	POPIS ANIMAČNÍCH AKTIVIT MAS	211
4.4	POPIS SPOLUPRÁCE MAS NA REGIONÁLNÍ, NÁRODNÍ A MEZINÁRODNÍ ÚROVNI A PŘESHHRANIČNÍ SPOLUPRÁCE	213
4.5	POPIS ZVLÁŠTNÍCH OPATŘENÍ PRO HODNOCENÍ (PRO MONITORING A EVALUACI)	215

VIZE 2030
ČESKOMORAVSKÉ POMEZÍ –
KLIDNÝ REGION S KVALITNÍM PROŠŘEDÍM,
PODMÍNKAMI A ZÁZEMÍM PRO SPOKOJENÝ
A AKTIVNÍ ŽIVOT



EVROPSKÁ UNIE
EVROPSKÝ FOND PRO REGIONÁLNÍ ROZVOJ
INVESTICE DO VAŠÍ BUDOUCNOSTI



MINISTERSTVO
PRO MÍSTNÍ
ROZVOJ ČR

Aktivita pro zkvalitnění tvorby SCLLD jsou finančně podpořeny v rámci projektu „Podpora vzniku strategie komunitně vedeného místního rozvoje pro území MAS Českomoravské pomezí“, registrační číslo projektu CZ.1.08/3.2.00/14.00339 v rámci OPTP 2007 – 2013.

Seznam použitých zkratk

CLLD – komunitně vedený místní rozvoj

CHKO – chráněná krajinná oblast

CZ-NACE – označení oboru podnikání dle ČSÚ, dříve OKEČ

ČSÚ – Český statistický úřad

EVL – evropsky významná lokalita

FO – fyzická osoba

FVE – fotovoltaická elektrárna

HB – Havlíčkův Brod

IPRÚ – integrovaný plán rozvoje území

IROP – Integrovaný regionální operační program

IZS – integrovaný záchranný systém

JI – Jihlava

KES – koeficient ekonomické stability

LEADER – Liaison Entre Actions de Développement de l'Économie Rurale - Propojení aktivit rozvíjejících venkovskou ekonomiku

MA21 – místní Agenda 21

MAS – organizační složka Místní akční skupiny Českomoravské pomezí o.p.s.

MAS ČMP – Místní akční skupina Českomoravské pomezí o.p.s.

MŠ – mateřská škola

MZe – Ministerstvo Zemědělství

NS MAS – Národní síť MAS

NČI – národní číselník indikátorů

ORP – obec s rozšířenou působností

OPZ – operační program Zaměstnanost

PO – právnická osoba

PRV – Program rozvoje venkova

RD – rodinný dům

SCLLD – strategie komunitně vedeného místního rozvoje

SHR – samostatně hospodařící rolník

ÚKZUZ – Ústřední kontrolní a zkušební ústav zemědělský

SOU – střední odborné učiliště

ZUŠ – základní umělecká škola

ZD – zemědělské družstvo

ZR – Žďár nad Sázavou

ZŠ – základní škola

ÚVOD

Strategie komunitně vedeného místního rozvoje území MAS Českomoravské pomezí představuje základní plánovací dokument na podporu rozvoje území MAS Českomoravské pomezí o.p.s. v programovém období 2014–2020.

Místní akční skupina je nezávislým společenstvím občanů, neziskových organizací, soukromé podnikatelské sféry a veřejné správy (obcí, svazků obcí a institucí veřejné správy), které spolupracuje na rozvoji venkova, zemědělství a získávání finanční podpory z Evropské unie a z národních programů, pro region MAS na principu metody LEADER. Základním cílem MAS je zlepšování kvality života a životního prostředí ve venkovských oblastech.

Strategie komunitně vedeného místního rozvoje (SCLLD) je zpracována komunitním způsobem za široké účasti partnerů, pracovního týmu a metodické podpory externích odborných firem jako integrovaná a víceodvětvová strategie místního rozvoje.

Strategie je zpracována jako soubor tří částí – **analytické, strategické a implementační**. Všechny tři části jsou provázané ve svých zjištěních (analýza), navazujících cílech (strategie) a cestách k dosažení řešení problémů (implementace). Vychází z demografického, sociálního, ekonomického a společenského stavu obcí, z výstupů dotazníkových šetření, setkání s veřejností, opakovaných místních šetření a konzultací se zástupci obcí. Dokument identifikuje hlavní problémy v těchto oblastech a navrhuje opatření na jejich řešení.

Z analýzy území vyplynula potřeba zaměřit se na čtyři hlavní oblasti (A – D), ke kterým byla následně doplněna oblast E – spolupráce a partnerství:

A. RODINA A SPOLEČNOST

B. OBNOVA A ROZVOJ OBCE

C. ZAMĚSTNANOST A VZDĚLÁVÁNÍ

D. ŽIVOTNÍ PROSTŘEDÍ, KRAJINA A ZEMĚDĚLSTVÍ

E. SPOLUPRÁCE A PARTNERSTVÍ

SCLLD je pojata jako otevřený dokument respektující historické souvislosti vývoje a stavu území MAS Českomoravské pomezí. Hlavním cílem je uskutečňovat reálné projekty, které vycházejí z prokazatelných zájmů a potřeb regionu, vedou k udržitelnému rozvoji MAS ČMP a podporují partnerství veřejných a soukromých subjektů - obcí, zemědělců, podnikatelů, občanů a neziskových organizací v území, kteří realizují různorodé aktivity rozvíjející život na venkově.

ZÁKLADNÍ INFORMACE O STRATEGII	
Název strategie	Strategie komunitně vedeného místního rozvoje území MAS Českomoravské pomezí na období 2014 - 2020
Kategorie strategie	Integrovaná víceodvětvová strategie místního rozvoje
Nositel strategie	MAS Českomoravské pomezí o.p.s., IC 277 37 225
Řešené území	Katastrální území obcí v územní působnosti MAS Českomoravské pomezí o.p.s. Počet obcí k 1. 1. 2016: 35 Počet obyvatel: 20 483 Rozloha území: 377,896 km ²
Přehled obcí v územní působnosti	Mikroregion Polensko (dobrovolný svazek obcí) – Arnolec, Brzkov, Dobronín, Dobrourov, Jamné, Jersín, Kamenná, Měšín, Nadějov, Nížkov, Poděšín, Polná, Rybné, Sirákov, Stáj, Šlapanov, Věžnice (HB), Věžnice (JI), Věžnička, Záborná, Ždírec, Zhoř Sdružení Vrchovina (zájmové sdružení právnických osob) - Herálec, Kochánov, Květinov, Lípa, Michalovice, Okrouhlička, Rosička, Skorkov, Slavníč, Smrčná, Štoky, Úsobí, Věž
Kontext vzniku strategie	Místní akční skupina je založená za účelem společného rozvoje území, podpory spolupráce veřejné správy, neziskového sektoru a místních podnikatelů. MAS ČMP funguje na principech metody LEADER. Základním cílem MAS je zlepšování kvality života a životního prostředí ve venkovských oblastech. Jedním z hlavních cílů je aktivní získávání a rozdělování dotačních prostředků.
Zpracovatel strategie	MAS Českomoravské pomezí o.p.s. Realizační tým: Ing. Petr Denk, Marta Vencovská, Ing. Vojtěch Rosický, Mgr. Vlastimil Matula, Ing. Jiří Pejcha, Ing. Petra Laštovičková, Klára Dvořáková, Bc. Jana Vařejčková Metodická podpora: Ing. Dana Diváková, Ing. Josef Mužátko, Ing. Jan Binek, Ph.D. - Garep, spol. s r.o., Ing. Zdeněk Šilhan - Garep, spol. s r.o.
Datum schválení	2. 3. 2016
Odpovědnost za implementaci	MAS Českomoravské pomezí o.p.s.

1 POPIS ÚZEMÍ A ZDŮVODNĚNÍ JEHO VÝBĚRU

1.1 Identifikace místní akční skupiny a její orgány

Název:	MAS Českomoravské pomezí o.p.s.
Sídlo:	Husovo náměstí 39, 588 13 Polná
Založení:	9. 7. 2007
Zapsána:	spisová značka - O 331 vedená u Krajského soudu v Brně
Statutární zástupce – ředitel MAS ČMP:	Marta Vencovská
Předseda správní rady:	Ing. Vojtěch Rosický
Právní forma:	obecně prospěšná společnost
IČO:	277 37 225
Bankovní spojení:	Česká spořitelna a.s., pobočka Polná
Číslo účtu:	1474560389 / 0800
Kraj:	Kraj Vysočina
Region NUTS II:	Jihovýchod
Kontakt:	
kontaktní osoba:	Marta Vencovská, ředitelka o.p.s.
GSM:	+420 608 640 399
e-mail:	info@mascmp.cz
web:	www.mascmp.cz
kancelář:	Varhánkova 1240, 588 13 Polná
datová schránka:	iisd7p

1.3 Historie MAS ČMP o.p.s. a zkušenosti s rozvojem území

MAS Českomoravské pomezí o.p.s. byla založena 9. 7. 2007 devíti zakladateli na katastrálním území 22 obcí Mikroregionu Polensko. V minulém programovém období se MAS ČMP nezdařilo zapojit do programu LEADER v rámci Programu rozvoje venkova. S novelou zákona o o.p.s. účinnou od 1. 1. 2011 došlo ke změnám v orgánech a personální stabilizaci. MAS ČMP začala připravovat projekt spolupráce a rozvíjet další aktivity v regionu. Od roku 2011 je MAS ČMP zapojena do realizace místní agendy 21 (MA21) a podporuje zavádění principů MA21 na svém území.

V roce 2012 došlo ke spojení území Mikroregionu Polensko s územím Sdružení Vrchovina a k rozšíření územní působnosti MAS ČMP na katastrální území 35 obcí s více než 20 tisíci obyvateli.

Mikroregion Polensko (dobrovolný svazek obcí):

Arnolec, Brzkov, Dobronín, Dobrouťov, Jamné, Jersín, Kamenná, Měšín, Nadějov, Nížkov, Poděšín, Polná, Rybné, Sirákov, Stáj, Šlapanov, Věžnice (HB), Věžnice (JI), Věžnička, Záborná, Ždírec, Zhoř.

Sdružení Vrchovina (zájmové sdružení právnických osob):

Herálec, Kochánov, Květinov, Lípa, Michalovice, Okrouhlička, Rosička, Skorkov, Slavnič, Smrčná, Štoky, Úsobí, Věž

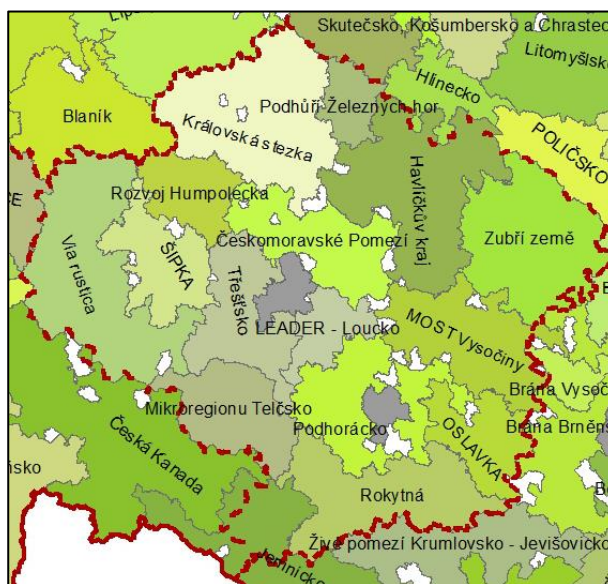
Od ledna 2012 se MAS ČMP stala řádným členem Národní sítě Místních akčních skupin České republiky a členem nově založené Krajské sítě MAS kraje Vysočina. Úzké kontakty s ostatními místními akčními skupinami přináší koordinaci aktivit v regionu, podněty k činnosti, přenos informací a cenné výměny zkušeností.

V rámci kraje jsou realizovány projekty spolupráce a společně s dalšími členy krajské sítě se MAS ČMP od roku 2012 pravidelně podílí na zajištění prezentace činnosti místních akčních skupin na výstavě Země živitelka v Českých Budějovicích.

V roce 2012 a 2013 zástupci MAS ČMP zajišťovali propagaci území MAS ČMP na veletrhu Regiontour v rámci společné prezentace města Polná a Mikroregionu Polensko.

V roce 2012 se MAS ČMP stala členem dalších významných institucí - Celostátní sítě pro venkov a Centra regionálního rozvoje venkova o. s. V červnu 2012 MAS ČMP uspořádala společně s partnery odbornou konferenci „Příklady dobré praxe“ se zaměřením na cestovní

Mapa č. 2 - Místní akční skupiny v Kraji Vysočina



ruh v oblasti Vysočiny. V tomto roce navázala MAS ČMP intenzivnější spolupráci se dvěma místními akčními skupinami (Via rustica Pacov a LEADER Loucko), se kterými realizovala společný projekt spolupráce s názvem „S nůši do světa řemesel“. Cílem projektu bylo navázání na regionální tradiční řemeslnou činnost se snahou přispět ke zvýšení znalostí, dovedností a zručnosti všech, kteří se zajímají o tradiční lidová řemesla. V roce 2012 zřídila MAS ČMP detašované pracoviště v obci Brzkov.

Roky 2013 – 2015 byly pro MAS Českomoravské pomezí o.p.s. obdobím intenzivních příprav na nové plánovací období 2014 – 2020. Současně probíhaly činnosti ke splnění podmínek certifikace (změny zakladatelské listiny, formulace nového statutu atd.). Mezi nejdůležitější aktivity v tomto období patřilo zapojení do programu MZE – III. 4. 1. Získávání dovedností, animace a provádění, realizací projektu s názvem „Osvojování schopností MAS Českomoravské pomezí o.p.s.“. V rámci tohoto projektu se

Fotografie č. 2 - Kulatý stůl v Úsobí



podařilo do přípravy SCLLD zapojit širokou veřejnost a realizovat dotazníková šetření a kulaté stoly ve všech 35 obcích v území MAS ČMP. Do dotazníkového šetření se v jednotlivých obcích zapojilo celkem 442 respondentů a kulatých stolů se účastnilo 388 obyvatel. Na závěr komunitního plánování pak proběhla dle jednotlivých oblastí tři tematická setkání. Hlavním cílem tohoto projektu byla realizace tzv. „osvojování schopností“, tedy učení a získávání dovedností a cenných zkušeností od „koučující“ MAS Přemyslovské Střední Čechy, která disponuje velkými zkušenostmi s realizací CLLD v programového období 2007 – 2013.

Velmi přínosná pro získávání zkušeností byla realizace tzv. tréninkové výzvy, ve které si členové realizačního týmu a orgánů MAS vyzkoušeli vyhlášení a administraci výzvy včetně přerозdělování peněz do území. V průběhu realizace projektu byla rozvíjena spolupráce s mnoha dalšími subjekty v regionu, zejména s MAS Most Vysočiny a MAS Zubří Země.

V roce 2014 MAS ČMP realizovala projekt s názvem „Podpora vzniku strategie komunitně vedeného místního rozvoje pro území MAS Českomoravské pomezí“, který byl financován z Operačního programu technická podpora (OPTP). Díky tomuto projektu mohla MAS ČMP dále pokračovat v přípravě strategie pro komunitně vedený místní rozvoj pro období 2014 – 2020. V rámci realizace projektu „Uplatňování principů Leader na Vysočině“, který byl podpořen SZIF v rámci Programu rozvoje venkova ČR, se MAS ČMP zapojila do vzniku metodiky a metodických doporučení na téma institucionalizace činnosti místních akčních skupin. Lídrem projektu byla MAS Havlíčkův kraj o.p.s.

V srpnu 2015 byla nově otevřena kancelář MAS Českomoravské pomezí o.p.s. v Polné (adresa Varhánkova 1240, 588 13 Polná).

Dne 9. 12. 2015 bylo vydáno řídicím orgánem PRV „Osvědčení o splnění standardu MAS Českomoravské pomezí o.p.s“, v souladu s požadavky stanovenými Metodikou pro standardizaci místních akčních skupin v programovém období 2014-2020.

1.4 Popis místního partnerství a jeho orgány

MAS Českomoravské pomezí o.p.s. byla založena a funguje na principech metody LEADER, který je určen místním partnerstvím venkovských území a místním subjektům, které realizují konkrétní projekty přímo propojené s rozvojem území. Program LEADER ČR je zaměřen na zlepšování kvality života ve venkovských oblastech aktivitou "zdola", posílení ekonomického prostředí a zhodnocení přírodního a kulturního dědictví cestou úzké spolupráce místních subjektů s dobrou znalostí místních potřeb a poměrů.

MAS ČMP má k 1. 1. 2016 celkem 37 zakladatelů. Orgány společnosti jsou správní rada, dozorčí rada a ředitel (statutární orgán). MAS ČMP dále zřídila organizační složku MAS, jejíž činnost je výhradně zaměřena na realizaci komunitně vedeného místního rozvoje v zájmovém území prostřednictvím integrovaného nástroje (SCLLD). Orgány organizační složky jsou Partnerství MAS, programový výbor, monitorovací výbor a výběrová komise.

MAS ČMP je otevřeným partnerstvím mezi soukromým a veřejným sektorem, které působí v zájmovém území, naplňuje cíle SCLLD a aktivně přispívá k rozvoji venkova. Smlouvou o partnerství se sjednává, že MAS je partnerství, které tvoří společnost a partneři, kteří takovou smlouvu uzavřeli. Zakladatelé společnosti se stávají rovněž partnery podpisem smlouvy o partnerství. Poměr partnerů MAS musí být vyvážený. Partneři ze soukromého sektoru by měli mít minimálně 51% rozhodovacího práva, veřejný sektor a žádná zájmová skupina nesmí mít více než 49 % hlasů.

K 1. 1. 2016 má MAS ČMP celkem 37 partnerů, z nichž veřejný sektor je zastoupen 11 partnery (30 %) a soukromý sektor 26 partnery (70%). V rámci soukromého sektoru je zastoupeno 12 nestátních neziskových organizací a 14 podnikatelů.

Partneři MAS tvoří zájmové skupiny, které jsou cíleně zaměřené na určitou problematiku SCLLD. Příslušnost k dané zájmové skupině definuje partner MAS podle své převažující činnosti. Partner MAS může být příslušný pouze k jedné zájmové skupině.

Zájmové skupiny v MAS ČMP:

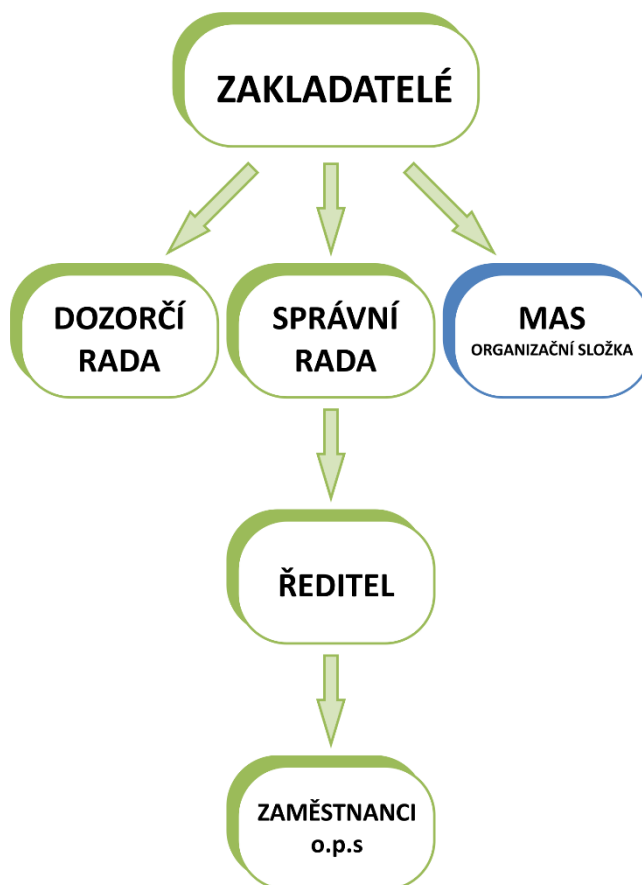
- sociální a spolková oblast,
- kultura a sport,
- školství,
- veřejná správa,
- životní prostředí a zemědělství,
- podnikání.

Práva a povinnosti partnerů MAS jsou blíže specifikovány v základních dokumentech MAS ČMP, které jsou přístupné na webových stránkách MAS ČMP (www.mascmp.cz).

O přijetí partnera MAS rozhoduje na základě písemné přihlášky programový výbor. Evidence partnerské základny je k dispozici v kanceláři MAS ČMP nebo na webových stránkách.

Schéma 1

ORGANIZAČNÍ SCHÉMA MAS ČESKOMORAVSKÉ POMEZÍ o.p.s.



Zakladatelé MAS ČMP

Zakladatelé zakládají o.p.s. prostřednictvím zakladatelské smlouvy.

Správní rada

Správní rada je nejvyšším výkonným (řídícím) orgánem o.p.s. Správní rada má 9 členů. Funkční období člena správní rady je tříleté. Správní radu volí zakladatelé.

Dozorčí rada

Dozorčí rada je kontrolním orgánem společnosti. Dozorčí rada má 6 členů. Funkční období dozorčí rady je tříleté. Dozorčí radu volí zakladatelé.

Ředitel

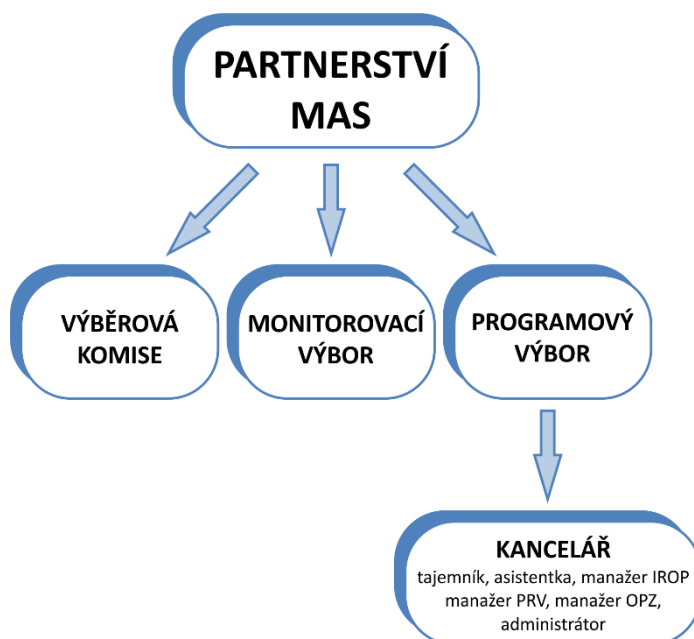
Ředitel je statutárním orgánem obecně prospěšné společnosti, řídí činnost obecně prospěšné společnosti a jedná jejím jménem v souladu se zákonem, zakladací listinou a se statutem. Je jmenován správní radou.

Zaměstnanci o. p. s.

Zaměstnanci o.p.s. jsou zaměstnáni v rámci pracovního poměru, dohody o provedení práce a dohody o pracovní činnosti.

Schéma 2

ORGANIZAČNÍ SCHÉMA MAS
(organizační složka o.p.s.)



Partnerství MAS

Nejvyšší orgán MAS, je tvořeno všemi partnery MAS na základě Smlouvy o partnerství a vzájemné spolupráci. Členství vzniká na základě písemné přihlášky, schválením programovým výborem a je potvrzeno podpisem smlouvy o partnerství.

Programový výbor

Rozhodovací a programový orgán MAS. Má 9 členů, kteří jsou voleni z partnerů MAS. Volební období je tříleté, opakované zvolení je možné.

Monitorovací výbor

Kontrolní orgán MAS, monitoruje projekty a činnost MAS. Má 6 členů, kteří jsou voleni z partnerů MAS. Volební období je tříleté, opakované zvolení je možné.

Výběrová komise

Výběrový orgán MAS, provádí hodnocení a výběr projektů. Výběrová komise má 9 členů. Členové výběrového orgánu jsou voleni z partnerů MAS případně ze subjektů, které na území MAS prokazatelně místně působí. Volební období je jeden rok, opakované zvolení je možné.

Kancelář MAS

Kancelář MAS tvoří vedoucí zaměstnanec pro realizaci SCLLD (tajemník MAS) a další zaměstnanci v pracovní právním vztahu, kteří zajišťují přípravu strategie a její naplňování.

Přehled partnerů místní akční skupiny k 1. 1. 2018

MAS tvoří k 1. 1. 2016 celkem 37 partnerů (viz tabulku č. 1), z nichž veřejný sektor je zastoupen 11 partnery (30 %) a soukromý sektor 26 partnery (70%). V rámci soukromého sektoru je zastoupeno 12 nestátních neziskových organizací a 14 podnikatelů.

Tabulka č. 1
Přehled partnerů MAS (stav k 1. 1. 2016)

Pořadové číslo	Název / jméno partnera	Zařazení partnera
1.	Divadelní spolek Jiří Poděbradský, Polná IČ: 26661683, Zámek 485, Polná 588 13	soukromý sektor
2.	Domov sv. Floriána, z.s. (Věžnice HB) IČ:28560531, Věžnice 128 , Věžnice 582 52	soukromý sektor
3.	Družstvo Vysočina IČ: 47903082, Polná -Janovice 66, Polná 588 13	soukromý sektor
4.	Dům dětí a mládeže Polná, okres Jihlava IČ: 68687397, Indusova 210, Polná 588 13	veřejný sektor
5.	Kolpingova rodina Věžnice IČ: 62698087, Věžnice 33, Věžnice 582 52	soukromý sektor
6.	Lenka Kubátová IČ: 74386981, Štoky 90, Štoky 582 53	soukromý sektor
7.	Lidový dům v Polné, spolek IČ: 48460656, Jeronýmova 106, Polná 588 13	soukromý sektor
8.	Martin Křížan IČ: 74668170, Střítežská 470/5, Dobronín 588 12	soukromý sektor
9.	Martin Skála IČ: 12159000, Za Tratí 460/6, Batelov 588 51	soukromý sektor
10.	Mateřská škola Polná, příspěvková organizace IČ: 71008721, Varhánkova 263, Polná 588 13	veřejný sektor
11.	Město Polná IČ: 00286435, Husovo náměstí 39, Polná 588 13	veřejný sektor
12.	Městské muzeum Polná, příspěvková organizace IČ: 75094274, Zámek 486, Polná 588 13	veřejný sektor
13.	Mikroregion Polensko IČ: 70849391, Husovo náměstí 39, Polná 588 13	veřejný sektor
14.	Mlékárna Polná spol. s r.o. IČ: 63493659, Za Nádražím 680, Polná 588 13	soukromý sektor
15.	Obec Michalovice IČ: 00579955, Michalovice 33, Havlíčkův Brod 580 01	veřejný sektor
16.	Ochotnický spolek Včelínek Zhoř IČ: 22744070, Zhoř 41, Zhoř 588 26	soukromý sektor
17.	Pavel Med IČ: 63562669, Štoky 373, Štoky 582 53	soukromý sektor
18.	Polenský big band IČ: 70287597, Zámek 487, Polná 588 13	veřejný sektor
19.	Robert Fučík IČ: 11007257, Příčná 260, Havlíčkův Brod 580 01	soukromý sektor

20.	Římskokatolická farnost – děkanství Polná IČ: 62797557, Husovo náměstí 14, Polná 588 13	soukromý sektor
21.	SH ČMS - Sbor dobrovolných hasičů Polná IČ: 64529584, Varhánkova 278, Polná 588 13	soukromý sektor
22.	SH ČMS - Sbor dobrovolných hasičů Zhoř IČ: 64529649, Zhoř 64, Zhoř 588 26	soukromý sektor
23.	Sdružení Vrchovina IČ: 01290053, Okrouhlička 48, Štoky 582 53	veřejný sektor
24.	SENECO, spol. s r. o. IČ: 49960520, Husovo náměstí 43, Polná 588 13	soukromý sektor
25.	SH ČMS – Okrsek Polná IČ: 75071894, Nové Dvory 33, Polná 588 13	soukromý sektor
26.	Skalka 2009, z.s. IČ: 26580942, Brzkov 69, Polná 588 13	soukromý sektor
27.	Slunce Vysočiny s.r.o. IČ: 27487644, Věžnice 33, Věžnice 582 52	soukromý sektor
28.	STROM – SPECI, s.r.o. IČ: 26962993, Dobroutov 32, Polná 588 13	soukromý sektor
29.	Tělovýchovná jednota SOKOL Lípa, z.s. IČ: 15060276, Lípa 60, Lípa 582 57	soukromý sektor
30.	SLAVOJ POLNÁ z.s. IČ: 18197892, Zahradní 342, Polná 588 13	soukromý sektor
31.	Vladimír Trbušek IČ:11004258, Okrouhlička 7, Štoky 582 35	soukromý sektor
32.	Základní škola a mateřská škola Štoky, příspěvková organizace IČ: 75016362, Štoky 220, Štoky 582 53	veřejný sektor
33.	Základní škola a Mateřská škola Věžnice IČ: 71003991, Věžnice 85, Věžnice 582 52	veřejný sektor
34.	Základní umělecká škola Polná IČ: 60575115, Zámek 485, Polná 588 13	veřejný sektor
35.	Zemědělská akciová společnost Lípa IČ: 25251660, Lípa 5, Lípa 582 57	soukromý sektor
36.	Zemědělská společnost Zhoř a.s. IČ: 25596900, Zhoř 92, Zhoř 588 26	soukromý sektor
37.	Zemědělské družstvo Štoky IČ: 48155233, Štoky 457, Štoky 588 53	soukromý sektor