



**MAS Českomoravské
pomezí o.p.s.**

VÝROČNÍ ZPRÁVA ZA ROK 2020



MAS Českomoravské pomezí, o. p. s.
Husovo náměstí 39, 588 13 Polná

Obsah

1	Úvod	3
2	Základní údaje	4
3	Historie a popis území	5
4	Členství a spolupráce MAS ČMP	7
5	Účel založení společnosti	9
6	Komunitně vedený místní rozvoj (CLLD)	10
7	Obecně prospěšná společnost	11
8	Místní partnerství.....	13
9	SCLLD a animace území	17
10	Přehled realizovaných projektů	25
11	Hospodaření MAS ČMP	27

1 ÚVOD

Výroční zpráva je připravena jako přehled aktivit a hospodaření MAS Českomoravské pomezí o.p.s. za rok 2020. Zpráva také zahrnuje přehled realizovaných projektů, poskytuje informace o působnosti a principech fungování MAS.

MAS Českomoravské pomezí o.p.s. funguje na základě programu LEADER, který je určen místním subjektům a který podporuje realizaci konkrétních projektů zaměřených na rozvoj venkovského území. V roce 2020 jsme vyhlásili 1 výzvu z Programu rozvoje venkova a 2 výzvy Integrovaného regionálního operačního programu a probíhala administrace projektů z minulých let. Po celý rok probíhala úzká spolupráce se školami v regionu, kterým pomáháme s podáváním žádostí a realizací projektů z Operačního programu Výzkum, vývoj a vzdělávání. Také již probíhá příprava na nové plánovací období 2021 – 2027, do kterého se místní akční skupiny rovněž zapojí a budou svoji činností přispívat k rozvoji na svém spádovém území.

Ráda bych poděkovala všem, kteří se na práci MAS Českomoravské pomezí podílejí, zejména partnerům, členům orgánů MAS, členům realizačního týmu a také starostům obcí a ředitelům škol na území MAS.

Závěrem bych chtěla vyjádřit přání, abychom v roce 2021 společně realizovali komunitně vedený místní rozvoj na našem území a úspěšně vyhlášovali výzvy, které si najdou své žadatele. Společně tak přispějeme k tomu, aby území MAS Českomoravské pomezí bylo klidným regionem s kvalitním prostředím, podmínkami a zázemím pro spokojený a aktivní život.

Marta Vencovská

MAS Českomoravské pomezí o.p.s.

2 ZÁKLADNÍ ÚDAJE

Název:	MAS Českomoravské pomezí o.p.s.
Sídlo:	Husovo náměstí 39, 588 13 Polná
Založení:	9. 7. 2007
Zapsána:	spisová značka - O 331 vedená u Krajského soudu v Brně
Právní forma:	obecně prospěšná společnost
IČO:	277 37 225
Bankovní spojení:	Česká spořitelna a.s., pobočka Polná
Číslo účtu:	1474560389/0800
Kraj:	Kraj Vysočina
Region NUTS II:	Jihovýchod
Kontaktní osoba:	Marta Vencovská
GSM:	608 640 399
e-mail:	vencovskam@seznam.cz
web:	www.mascmp.cz
datová schránka:	iisd7p

Kancelář
Polná, Varhánkova 1240
(v průchodu, I. patro)



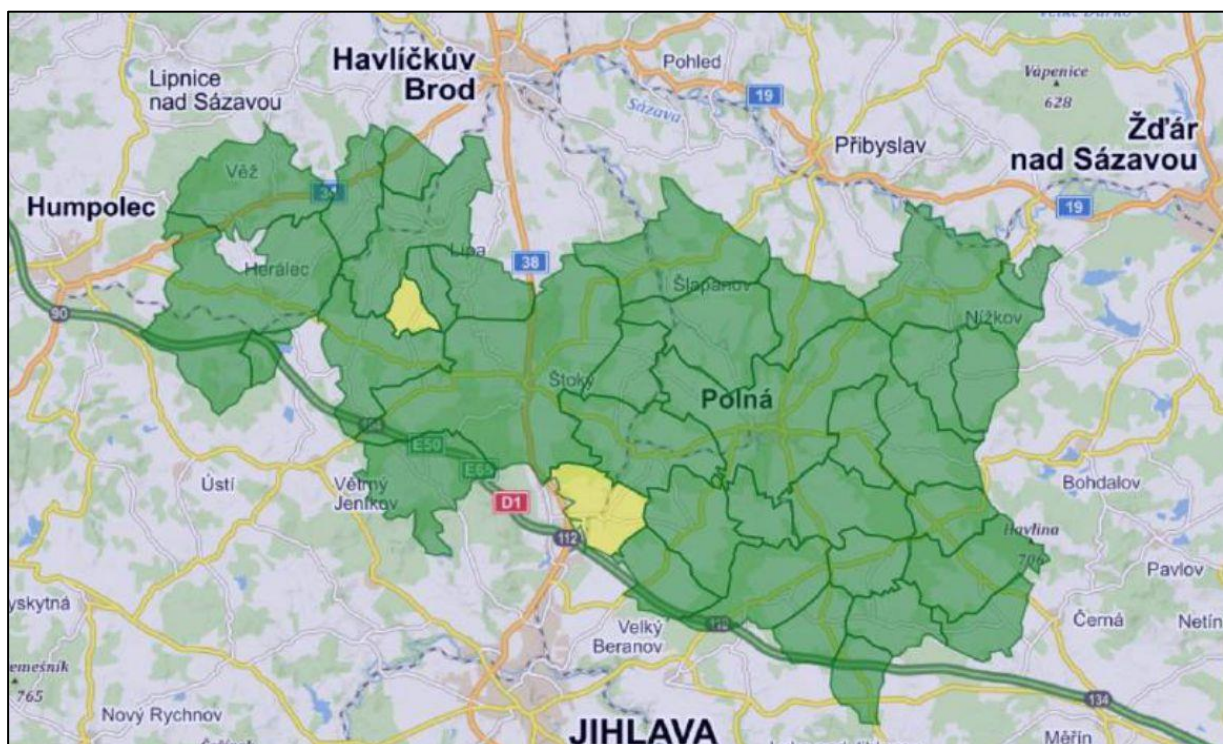
3 HISTORIE A POPIS ÚZEMÍ

MAS Českomoravské pomezí o.p.s. byla založena 9. 7. 2007 devíti zakladateli na katastrálním území 22 obcí Mikroregionu Polensko. V roce 2011 došlo ke změnám v orgánech a rozšíření počtu zakladatelů na 11. V roce 2012 spojením území Mikroregionu Polensko s územím obcí Sdružení Vrchovina došlo k rozšíření územní působnosti MAS na katastrální území 35 obcí. Na začátku roku 2015 se podpisem Dohody o změně zakládací smlouvy zvýšil počet zakladatelů na 38. Na počátku roku 2016 odstoupil jeden partner za podnikatelský sektor, čímž se snížil počet zakladatelů – partnerů na současných 37.

Koncem roku 2020 bylo území MAS rozšířeno o dvě nové obce Střítež, Úhořilka. Územní působnost MAS ČMP je v současné době tvořena katastrálním územím 37 obcí. Převážně se jedná o malé obce do 500 obyvatel. Centrem MAS je město Polná, kde je rovněž sídlo MAS Českomoravské pomezí.

První projekt spolupráce jsme realizovali od roku 2012, kdy došlo k personální stabilizaci a MAS Českomoravské pomezí (MAS ČMP) začala rozvíjet i další aktivity v regionu. Od roku 2013 začala příprava Strategie komunitně vedeného místního rozvoje a Standardizace MAS. V roce 2018 byly vyhlášovány první výzvy z operačních programů. Celková alokace pro období 2014 – 2020 činila téměř 60 milionů Kč. Od roku 2019 probíhá příprava nové Strategie komunitně vedeného místního rozvoje MAS Českomoravské pomezí na období 2021 – 2027.

Obce v územní působnosti MAS Českomoravské pomezí o.p.s.

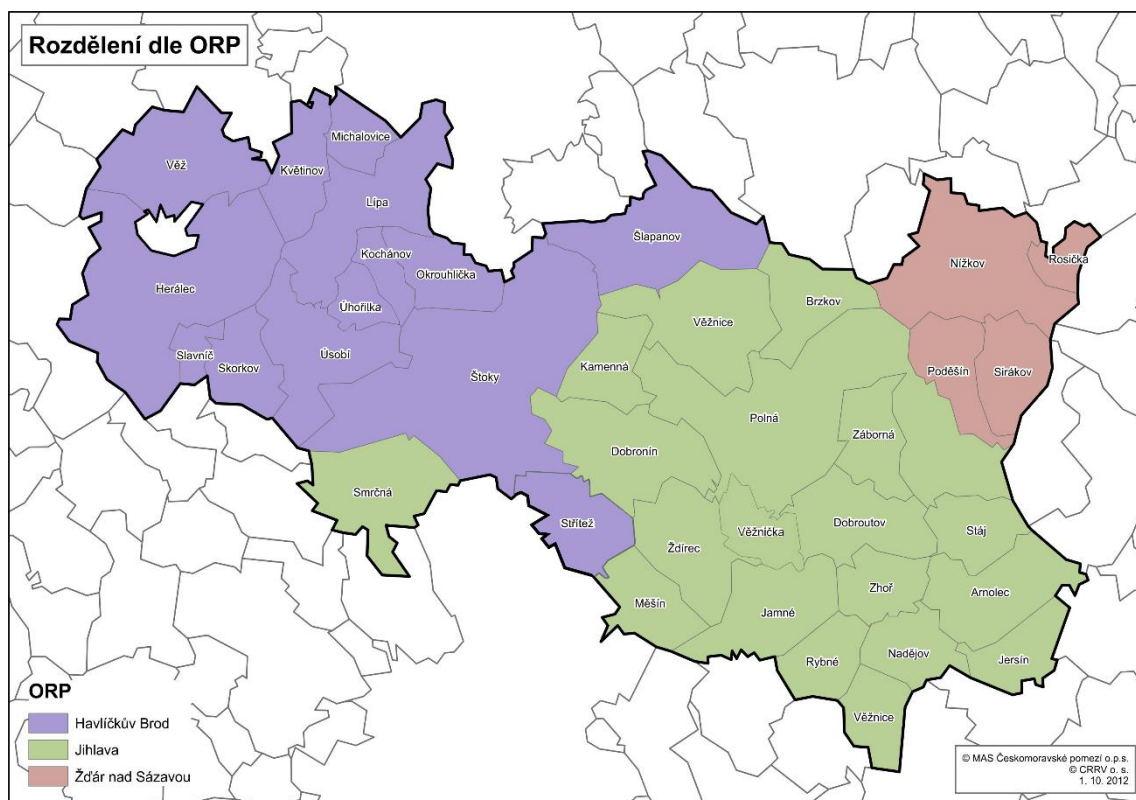


Přehled obcí v územní působnosti MAS Českomoravské pomezí o.p.s.

Počet obyvatel v rozmezí	Počet obcí	Počet katastrů	Obce
0 – 99	3	3	Rosička, Slavnič, Úhořilka, Skorkov
100 – 199	9	9	Arnolec, Jersín, Kamenná, Kochánov, Nadějov, Rybné, Stáj, Věžnice (JI), Věžnička
200 – 499	14	16	Brzkov, Dobroutov, Květinov, Měšín, Michalovice, Okrouhlička, Poděšín, Sirákov, Smrčná, Střítež, Věžnice (HB), Záborná, Zhoř, Ždírec
500 – 999	5	14	Jamné, Nížkov, Šlapanov, Úsobí, Věž
1000 – 1999	4	18	Dobronín, Herálec, Lípa, Štoky
2000 – 9999	1	5	Polná
CELKEM	35	65	

Největším sídlem v území je město Polná (5 150 obyvatel), které má statut pověřeného úřadu pro obce ve svém spádovém okolí. Následuje městys Štoky (1 968) a třetím sídlem s nejvyšším počtem obyvatel je obec Dobronín (1 860). Více než tisíc obyvatel žije v obcích Herálec (1 095) a Lípa (1 184). Statut městyse má také Úsobí (673). Sídelní struktura regionu MAS ČMP je charakteristická poměrně velkou sídelní rozdrobeností a nízkou hustotou obyvatelstva, což jsou typické znaky pro oblast Českomoravské vrchoviny.

Region MAS ČMP se nachází v členité oblasti ve střední části Kraje Vysočina. Celé území MAS ČMP přináležejí ke Kraji Vysočina a nachází se ve správním obvodu tří obcí s rozšířenou působností (ORP) - Jihlava, Havlíčkův Brod a Žďár nad Sázavou. Nejvyšší počet obcí náleží k ORP Jihlava (20 obcí), k ORP Havlíčkův Brod (12 obcí) a ORP Žďár nad Sázavou (4 obce).



4 ČLENSTVÍ A SPOLUPRÁCE MAS ČMP

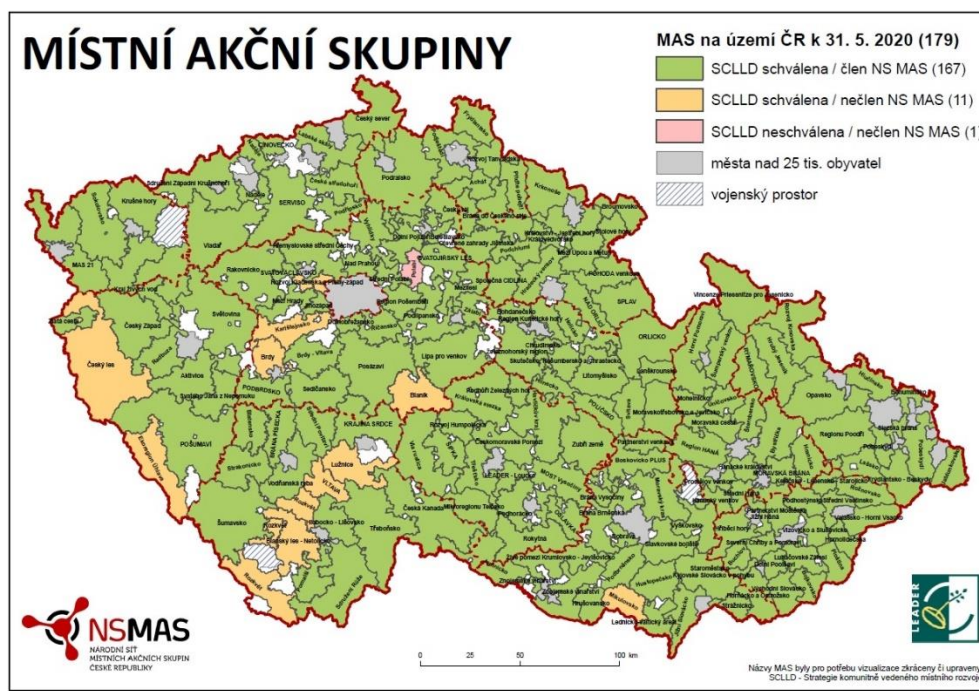
MAS Českomoravské pomezí o.p.s. je aktivním členem v několika celostátních organizacích:

Národní síť Místních akčních skupin České republiky, z.s.



Hlavním posláním NS MAS je především:

- sdružovat Místní akční skupiny pracující podle základních kritérií vydaných pro fungování MAS (k 1. 9. 2020 sdružuje celkem 168 členů),
- rozvíjet spolupráci s dalšími aktéry, kteří působí ve prospěch venkova a jeho obyvatel,
- hájit společné zájmy členských MAS ve vztahu k orgánům státu, prosazovat transparentní, rovné a administrativně jednoduché stanovení pravidel pro fungování MAS a k vytváření podmínek pro rozšiřování vlivu a úlohy MAS při administraci dotací z fondů určených k podpoře rozvoje venkova,
- reprezentovat a zastupovat členské MAS v jednáních na národní a mezinárodní úrovni, výměně zkušeností a příkladů dobré praxe,
- propagovat a popularizovat úlohu MAS v komunitně vedeném místním rozvoji, k tomu pořádat a organizovat přednášky, školení a instruktáže k vyšší účinnosti práce pro venkov,
- podílet se na pořádání národních a mezinárodních konferencí, výstav, exkurzí, soutěží, slavností, společenských a kulturních akcí podporujících udržitelnost a fungování venkova.
- Webové stránky NS MAS ČR: <http://nsmas.cz/>



Celostátní síť pro venkov



Zřizovatelem Celostátní sítě pro venkov je Ministerstvo zemědělství ČR.

Síť je podřízena společné Evropské síti pro rozvoj venkova, kterou zřizuje Evropská komise, za účelem zefektivnění spolupráce mezi jednotlivými členskými státy EU.

Hlavní myšlenkou Sítě je sdílení zkušeností a poznatků a jejich předávání směrem k aktérům podílejícím se na rozvoji venkova a zemědělství. Velmi důležitý je i přístup zdola nahoru, který umožňuje získávání zpětné vazby pro orgány státní správy. Cíle Celostátní sítě pro venkov ČR:

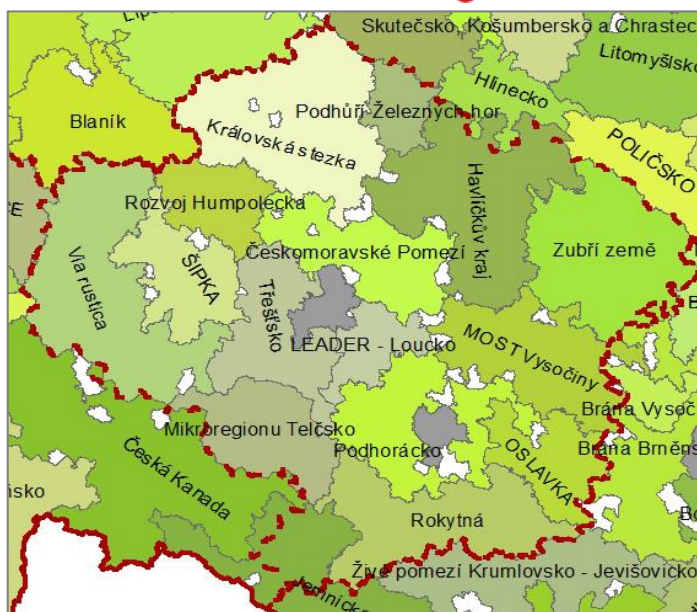
- Zvýšit zapojení zúčastněných stran do provádění rozvoje venkova
- Zvýšit kvalitu provádění programů rozvoje venkova
- Informovat širší veřejnost a potenciální příjemce o politice rozvoje venkova a o možnostech financování
- Podpořit inovace v zemědělství, produkci potravin, lesnictví a venkovských oblastech

Krajská síť MAS kraje Vysočina, o.p.s.



Od roku 2012 je MAS ČMP členem Krajské sítě MAS kraje

Vysočina, která je tvořena 16 MAS. Úzké kontakty s ostatními MAS v kraji přináší koordinaci aktivit v regionu, podněty k činnosti, přenos informací a cenné výměny zkušeností. Mezi nejdůležitější úkoly krajské sítě patří např. pomoc členům s úspěšnou realizací metody LEADER, sdílení zkušeností a vzdělávání zaměstnanců a partnerů členských MAS. Přes krajskou síť jsou MAS začleněny do celé řady pracovních skupin jak na úrovni kraje, tak v rámci ČR. Zástupce krajské sítě je rovněž členem Regionální stálé konference Kraje Vysočina (RSK).



Přehled členů MAS v Kraji Vysočina

<http://vysocina.nsmas.cz/>

5 ÚČEL ZALOŽENÍ SPOLEČNOSTI

Obecně prospěšná společnost MAS Českomoravské pomezí o.p.s. byla založena za účelem společného rozvoje území, podpory spolupráce veřejné správy, neziskového sektoru a místních podnikatelů na principu metody LEADER.



MAS Českomoravské pomezí o.p.s. může v rámci hlavní činnosti poskytovat následující služby:

- Rozvoj a propagace regionu, využití nových forem a možností ekonomického a turistického využití krajiny.
- Ochrana vzhledu a přirozených funkcí krajiny, sídel a jejich hodnot jako základního prostředí pro rozvoj cestovního ruchu.
- Podpora multifunkčního zemědělství a ochrana životního prostředí.
- Služby při zajištění, přípravě a financování projektů k rozvoji regionu.
- Komunitně vedený místní rozvoj uskutečňovaný na základě Strategie komunitně vedeného místního rozvoje a vedený místní akční skupinou (dále jen MAS) působící v organizační složce společnosti.
- Koordinace a realizace projektů a produktů zaměřených k rozvoji regionu.
- Tvorba databáze s informacemi prospěšnými rozvoji regionu.
- Součinnost se zahraničními subjekty mající vztah k regionu.
- Příprava informačních a metodických materiálů a školních pomůcek.
- Podpora rozvoje školství a mimoškolních aktivit dětí a mládeže a celoživotního vzdělávání.
- Spolupráce na rozvoji lidských zdrojů, podpora zaměstnanosti v regionu.
- Zajišťování osvěty a vzdělanosti obyvatel regionu.
- Provoz informačního centra - koordinace a rozvoj databáze relevantních údajů se vztahem k regionu.
- Průvodcovská činnost v oblasti cestovního ruchu.
- Komunikace s orgány státní správy a samosprávy při spolupráci na rozvoji regionu.
- Poradenská činnost pro subjekty v regionu.
- Činnosti spojené se spoluprací s orgány Evropské unie v rámci rozvoje regionu.

6 KOMUNITNĚ VEDENÝ MÍSTNÍ ROZVOJ (CLLD)

Komunitně vedený místní rozvoj je pojem používaný jako označení pro využití metody LEADER, která je výhodná především s ohledem na rozhodování o využití evropských dotací na té nejnižší úrovni, tedy přímo v regionu.

Pro zájemce nabízíme trochu teorie, definic a pojmů dle Metodiky pro standardizaci místních akčních skupin:

LEADER – *Liaison Entre Actions de Développement de l'Économie Rurale - Propojení aktivit. Metoda LEADER je iniciativou podporující aktivity rozvíjející venkovskou ekonomiku. Filosofie metody LEADER vychází z přesvědčení, že místní společenství dobře zná silné a slabé stránky daného regionu a je schopno samo dobře řešit své vlastní problémy.*

7 principů metody LEADER

- Princip komunitně vedeného místního rozvoje
- Princip občanské společnosti a rovných příležitostí
- Princip udržitelného rozvoje a ochrana životního prostředí
- Princip strategického řízení
- Princip sounáležitosti



SCLLD – *Strategie komunitně vedeného místního rozvoje (Community-led local development strategy). Jde o ucelený rozvojový dokument, vztahující se na území MAS. Propojuje subjekty, záměry a zdroje.*

CLLD – *Komunitně vedený místní rozvoj (Community-led local development) – ucelená soustava operací za účelem splnění cílů a potřeb na místní úrovni, která přispívá k dosažení strategie EU pro inteligentní a udržitelný růst podporující začlenění a která je koncipována a prováděna místní akční skupinou.*

Komunitně vedený místní rozvoj:

- zaměřuje se na konkrétní subregionální území a je veden místními akčními skupinami složenými ze subjektů, které zastupují veřejné a soukromé místní socioekonomické zájmy, v nichž na rozhodovací úrovni ani veřejné orgány definované podle vnitrostátních předpisů ani žádná z jednotlivých zájmových skupin nepředstavují více než 49 % hlasovacích práv,
- uskutečňuje se na základě SCLLD,
- je koncipován s ohledem na místní potřeby a potenciál a zahrnuje inovativní prvky v místních souvislostech, vytváření sítí a případně spolupráci.

Místní akční skupina = LAG = *Local action group*, je místní partnerství mezi soukromým a veřejným sektorem, které působí na vymezeném subregionálním území, pro něž navrhuje a provádí SCLLD. Místní akční skupina může být buď partnerství s právní subjektivitou, kdy se partneři spojí v rámci vytvořené společné struktury nebo může mít formu partnerství bez právní subjektivity v rámci organizační složky právnické osoby na základě smluv mezi touto právnickou osobou a partnery.

7 OBECNĚ PROSPĚŠNÁ SPOLEČNOST

MAS Českomoravské pomezí o.p.s. (dále jen MAS ČMP) byla založena a funguje na základě programu LEADER ČR, který je určen místním partnerstvím venkovských území a místním subjektům, které realizují konkrétní projekty přímo propojené s rozvojem území.

Orgány společnosti jsou správní rada, dozorčí rada a ředitel, který je statutárním orgánem o.p.s. Od roku 2011 do 31. 12. 2015 působil na pozici ředitele MAS Ing. Petr Denk. Od 14. 1. 2016 byla na pozici ředitelky jmenována Marta Vencovská.

Dne 8. 5. 2020 byli zvoleni noví členové SR a DR.

MAS ČMP zřídila organizační složku MAS, jejíž činnost je výhradně zaměřena na realizaci aktivit komunitně vedeného místního rozvoje prostřednictvím integrovaného nástroje v rámci IROP, Prioritní osa 4 – Komunitně vedený místní rozvoj (CLLD). Veškeré další aktivity a projekty realizované mimo působnost Prioritní osy 4 budou realizovány v rámci o.p.s.

Statutární orgán: Marta Vencovská, ředitelka

Správní rada: Ing. Vojtěch Rosický – předseda

Ing. Pavel Královec – místopředseda, Miroslav Vacek, Mgr. Vlastimil Matula, Ing. Ondřej Baloun, Petr Opršal, Alois Kunc, Ing. Veronika Vyšinská, Petr Řehák

Dozorčí rada: Ing. Miloš Kvasnička – předseda, Josef Mlynář, Ing. Ladislav Fiala, Vladimír Trbušek, Pavla Čechová, Eva Hobzová

Zakladatelé: Mikroregion Polensko; Římskokatolická farnost – děkanství Polná; Slavoj Polná z.s.; Slunce Vysočiny s.r.o.; Kolpingova rodina Věžnice; Lidový dům v Polné, spolek; Družstvo Vysočina; Město Polná; SH ČMS – Okrsek Polná; Divadelní spolek Jiří Poděbradský, Polná; Polenský big band; Mlékárna Polná spol. s r.o.; STROM-SPECI, s.r.o.; Městské muzeum Polná, příspěvková organizace; Sdružení Vrchovina; Zemědělská společnost Zhoř a.s.; Domov sv. Floriana z.s.; Zemědělská akciová společnost Lípa; PAVEL MED; Základní škola a mateřská škola Štoky, příspěvková organizace; SH ČMS - Sbor dobrovolných hasičů Zhoř; Ochotnický spolek Včelínek Zhoř; TEMPO – středisko volného času Polná, okres Jihlava; Základní umělecká škola Polná; Tělovýchovná jednota SOKOL Lípa, z.s.; Skalka 2009, z.s.; Mateřská škola Polná, příspěvková organizace; Základní škola a Mateřská škola Věžnice; VLADIMÍR TRBUŠEK; SH ČMS – Sbor dobrovolných hasičů Polná; Obec Michalovice; Zemědělské družstvo Štoky; SENEKO, spol. s r.o.; ROBERT FUČÍK; MARTIN SKÁLA; MARTIN KŘIŽAN; LENKA KUBÁTOVÁ.

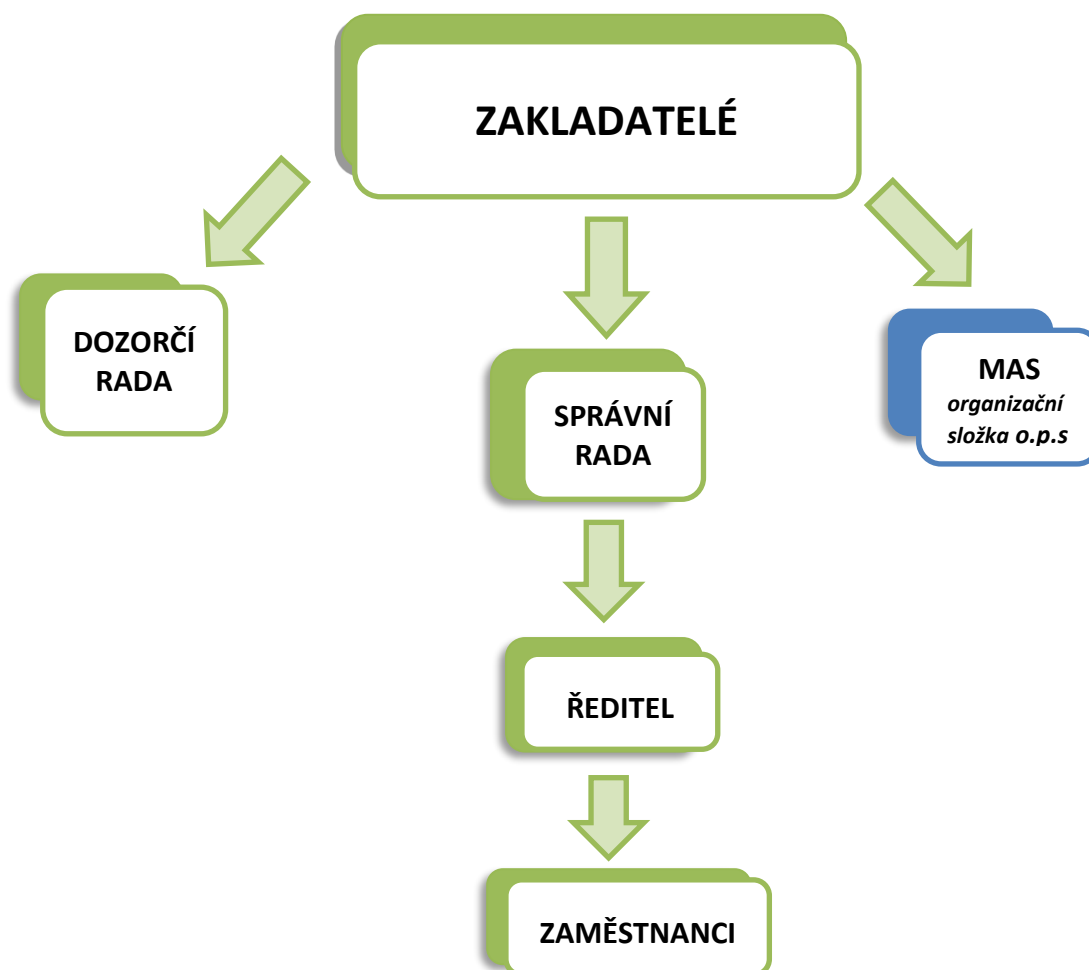
MAS Českomoravské pomezí o.p.s. má k 31. 12. 2020 celkem 37 zakladatelů.

Majetkový vklad každého ze zakládajících zakladatelů je 3.000,- Kč, vklad nově přistoupivších zakladatelů je 500,- Kč, výše vlastního jmění činí k 31. 12. 2020 celkem 52.000,- Kč.

Na základě Dohody o změně zakládací smlouvy ze dne 31. 1. 2015 stávající partneři MAS přistoupili jako zakladatelé do MAS Českomoravské pomezí o.p.s.

Obecně prospěšná společnost nemá podíl v jiné společnosti.

ORGANIZAČNÍ SCHÉMA MAS ČESKOMORAVSKÉ POMEZÍ o.p.s.



Zakladatelé MAS ČMP - Zakládají o.p.s. prostřednictvím zakladatelské smlouvy.

Správní rada - Řídící (výkonný) orgán o.p.s., je jmenována zakladateli.

Dozorčí rada - Je kontrolním orgánem o.p.s., je jmenována zakladateli.

Ředitel - Je statutárním zástupcem o.p.s.

Statutární orgán: Marta Vencovská, ředitelka

Správní rada: Ing. Vojtěch Rosický – předseda
Ing. Pavel Královec – místopředseda
Miroslav Vacek, Mgr. Vlastimil Matula, Ing. Ondřej Baloun,
Petr Opršal, Alois Kunc, Veronika Vyšinská, Petr Řehák

Dozorčí rada: Ing. Miloš Kvasnička – předseda
Josef Mlynář, Ing. Ladislav Fiala, Vladimír Trbušek,
Pavla Čechová, Eva Hobzová

8 MÍSTNÍ PARTNERSTVÍ

V rámci struktury o.p.s. byla zřízena organizační složka MAS, jejíž činnost je výhradně zaměřena na realizaci aktivit komunitně vedeného místního rozvoje prostřednictvím integrovaného nástroje. MAS je otevřeným partnerstvím za účelem naplňování cílů SCLLD a cíleně přispívá k rozvoji venkova.

Smlouvou o partnerství a vzájemné spolupráci se sjednává, že organizační složka MAS je společností, kterou tvoří obecně prospěšná společnost a partneři, kteří takovou smlouvu uzavřeli. Partnerem se může stát bezúhonná fyzická osoba starší 18 let a právnická osoba (firma, NNO, veřejný subjekt), které mají zájem vyvíjet aktivity v souladu s principy LEADER, respektovat základní dokumenty partnerství MAS (zakládací smlouva a statut) a podílet se podle svých možností na rozvoji území v působnosti MAS ČMP o.p.s.



Partnerství MAS - Nejvyšší orgán MAS, je tvořeno všemi partnery MAS na základě Smlouvy o partnerství a vzájemné spolupráci

Programový výbor - Rozhodovací a programový orgán MAS

Monitorovací výbor - Kontrolní orgán MAS, monitoruje projekty a činnost

Výběrová komise - Výběrový orgán MAS, provádí hodnocení a výběr projektů

Kancelář MAS - zaměstnanci, kteří zajišťují naplňování strategie

Tajemník (vedoucí zaměstnanec SCLLD) - Marta Vencovská, vencovskam@seznam.cz

SLOŽENÍ ORGÁNŮ MÍSTNÍHO PARTNERSTVÍ

PROGRAMOVÝ VÝBOR

(stav k 31. 12. 2020)

Partner	Partnera zastupuje	Sektor	Zájmová skupina
Družstvo Vysočina	Ing. Vojtěch Rosický, předseda	soukromý sektor	životní prostředí a zemědělství
Sdružení Vrchovina	Ing. Pavel Královec, místopředseda	veřejný sektor	veřejná správa
Město Polná	Mgr. Vlastimil Matula	veřejný sektor	veřejná správa
Slunce Vysočiny s.r.o.	Petr Řehák	soukromý sektor	sociální a spolková oblast
Zemědělská akciová společnost Lípa	Ing. Ondřej Baloun	soukromý sektor	životní prostředí a zemědělství
SLAVOJ POLNÁ z.s.	Petr Opršal	soukromý sektor	kultura a sport
Kolpingova rodina Věžnice	Alois Kunc	soukromý sektor	sociální a spolková oblast
Mikroregion Polensko	Ing. Veronika Vyšinská	veřejný sektor	veřejná správa
STROM-SPECI, s.r.o.	Miroslav Vacek	soukromý sektor	podnikání

MONITOROVACÍ VÝBOR

Partner	Partnera zastupuje	Sektor	Zájmová skupina
Mlékárna Polná spol. s r.o.	Ing. Miloš Kvasnička, předseda	soukromý sektor	podnikání
Divadelní spolek Jiří Poděbradský, Polná	Josef Mlynář	soukromý sektor	kultura a sport
Obec Michalovice	Pavla Čechová	veřejný sektor	veřejná správa
Polenský big band	Ing. Ladislav Fiala	veřejný sektor	kultura a sport
Lidový dům v Polné, spolek	Eva Hobzová	soukromý sektor	sociální a spolková oblast
Vladimír Trbušek	Vladimír Trbušek	soukromý sektor	podnikání

VÝBĚROVÁ KOMISE

Organizace	Jméno a příjmení	Sektor	Zájmová skupina
ZŠ a MŠ Dobronín	Ing. Ivo Mikulášek	veřejný sektor	školství
Bc. Jana Vařejčková	Bc. Jana Vařejčková	soukromý sektor	podnikání
Iva Dáňová	Iva Dáňová	soukromý sektor	sociální a spolková oblast
Obec Okrouhlička	Štěpánka Trbušková	veřejný sektor	veřejná správa
Zemědělské obchodní družstvo v Herálci	Ing. Ondřej Malinovský	soukromý sektor	životní prostředí a zemědělství
Ing. Bohuslav Vacek	Ing. Bohuslav Vacek	soukromý sektor	životní prostředí a zemědělství
Ing. Martin Křížan	Ing. Martin Křížan	soukromý sektor	podnikání
Spolek KUŠ občanské sdružení pro multikulturní a environmentální výchovu	Roman Koudela	soukromý sektor	kultura a sport
Domov sv. Floriana z.s.	Markéta Beránková	soukromý sektor	sociální a spolková oblast

Zájmová skupina – partneři MAS tvoří zájmové skupiny, které jsou cíleně zaměřené na určitou problematiku SCLLD. Příslušnost k dané zájmové skupině definuje partner MAS podle své převažující činnosti. Partner MAS může být příslušný pouze k jedné zájmové skupině.

(Zájmové skupiny v MAS ČMP: sociální a spolková oblast, školství, kultura a sport, veřejná správa, životní prostředí a zemědělství, podnikání)

PŘEHLED PARTNERŮ MAS

MAS tvoří k 31. 12. 2020 celkem 37 partnerů, z nichž veřejný sektor je zastoupen 11 partnery a soukromý sektor 26 partnery. V rámci soukromého sektoru je zastoupeno 12 nestátních neziskových organizací a 14 podnikatelů.

(stav k 31. 12. 2020)

Č.	Název / Jméno partnera	Zařazení partnera
1.	Divadelní spolek Jiří Poděbradský, Polná IČ: 26661683, Zámek 485, Polná 588 13	Soukromý sektor
2.	Domov sv. Floriana z.s. IČ: 28560531, Věžnice 128, Věžnice 582 52	Soukromý sektor
3.	Družstvo Vysočina IČ: 47903082, Polná - Janovice 66, Polná 588 13	Soukromý sektor
4.	TEMPO – středisko volného času Polná IČ: 68687397, Indusova 210, Polná 588 13	Veřejný sektor
5.	Kolpingova rodina Věžnice IČ: 62698087, Věžnice 33, Věžnice 582 52	Soukromý sektor
6.	Lenka Kubátová IČ: 74386981, Štoky 90, Štoky 582 53	Soukromý sektor
7.	Lidový dům v Polné, spolek IČ: 48460656, Jeronýmova 106, Polná 588 13	Soukromý sektor
8.	Ing. Martin Křížan IČ: 74668170, Střítežská 470/5, Dobronín 588 12	Soukromý sektor
9.	Martin Skála IČ: 12159000, Za Tratí 460/6, Batelov 588 51	Soukromý sektor
10.	Mateřská škola Polná, příspěvková organizace IČ: 71008721, Varhánkova 263, Polná 588 13	Veřejný sektor
11.	Město Polná IČ: 00286435, Husovo náměstí 39, Polná 588 13	Veřejný sektor
12.	Městské muzeum Polná, příspěvková organizace IČ: 75094274, Zámek 486, Polná 588 13	Veřejný sektor
13.	Mikroregion Polensko IČ: 70849391, Husovo náměstí 39, Polná 588 13	Veřejný sektor
14.	Mlékárna Polná spol. s r.o. IČ: 63493659, Za Nádražím 680, Polná 588 13	Soukromý sektor
15.	Obec Michalovice IČ: 00579955, Michalovice 33, Havlíčkův Brod 580 01	Veřejný sektor

Č.	Název / Jméno partnera	Zařazení partnera
16.	Ochotnický spolek Včelínek Zhoř IČ: 22744070, Zhoř 41, Zhoř 588 26	Soukromý sektor
17.	Pavel Med IČ: 63562669, Štoky 373, Štoky 582 53	Soukromý sektor
18.	Polenský big band IČ: 70287597, Zámek 487, Polná 588 13	Veřejný sektor
19.	Robert Fučík IČ: 11007257, Příčná 260, Havlíčkův Brod 580 01	Soukromý sektor
20.	Římskokatolická farnost – děkanství Polná IČ: 62797557, Husovo náměstí 14, Polná 588 13	Soukromý sektor
21.	SH ČMS - Sbor dobrovolných hasičů Polná IČ: 64529584, Varhánkova 278, Polná 588 13	Soukromý sektor
22.	SH ČMS - Sbor dobrovolných hasičů Zhoř IČ: 64529649, Zhoř 64, Zhoř 588 26	Soukromý sektor
23.	Sdružení Vrchovina IČ: 01290053, Okrouhlička 48, Štoky 582 53	Veřejný sektor
24.	SENECO, spol. s r.o. IČ: 46960520, Husovo náměstí 43, Polná 588 13	Soukromý sektor
25.	SH ČMS – Okrsek Polná IČ: 75071894, Nové Dvory 33, Polná 588 13	Soukromý sektor
26.	Skalka 2009, z.s. IČ: 26580942, Brzkov 69, Polná 588 13	Soukromý sektor
27.	Slunce Vysočiny s.r.o. IČ: 27487644, Věžnice 128, Věžnice 582 52	Soukromý sektor
28.	STROM-SPECI, s.r.o. IČ: 26962993, Palackého 224, Polná 588 13	Soukromý sektor
29.	Tělovýchovná jednota SOKOL Lípa, z.s. IČ: 15060276, Lípa 60, Lípa 582 57	Soukromý sektor
30.	SLAVOJ POLNÁ z.s. IČ: 18197892, Zahradní 342, Polná 588 13	Soukromý sektor
31.	Vladimír Trbušek IČ: 11004258, Okrouhlička 7, Štoky 582 35	Soukromý sektor
32.	Základní škola a mateřská škola Štoky, příspěvková organizace IČ: 75016362, Štoky 220, Štoky 582 53	Veřejný sektor
33.	Základní škola a Mateřská škola Věžnice IČ: 71003991, Věžnice 85, Věžnice 582 52	Veřejný sektor
34.	Základní umělecká škola Polná IČ: 60575115, Zámek 485, Polná 588 13	Veřejný sektor
35.	Zemědělská akciová společnost Lípa IČ: 25251660, Lípa 5, Lípa 582 57	Soukromý sektor
36.	Zemědělská společnost Zhoř a.s. IČ: 25596900, Zhoř 92, Zhoř 588 26	Soukromý sektor
37.	Zemědělské družstvo Štoky IČ: 48155233, Štoky 457, Štoky 582 53	Soukromý sektor

9 SCLLD A ANIMACE ÚZEMÍ

Strategie komunitně vedeného místního rozvoje MAS Českomoravské pomezí o.p.s. (dále jen SCLLD) představuje základní plánovací dokument, který je důležitý k realizaci rozvoje území MAS Českomoravské pomezí o.p.s.

Dokument je zpracováván komunitním způsobem za široké účasti partnerů, pracovního týmu a metodické podpory externích odborných firem, jako integrovaná a více odvětvová strategie místního rozvoje.

Dokument je zpracováván jako soubor tří částí – **analytické, strategické a implementační**. Všechny tři části jsou provázané ve svých zjištěních (analýza), navazujících cílech (strategie) a cestách k dosažení řešení problémů (implementace). Vychází z demografického, sociálního, ekonomického a společenského stavu obcí, z výstupů ze setkání s veřejností a dotazníkových šetření.

V rámci kulatých stolů byla vytvořena **VIZE MAS Českomoravské pomezí**, která pozitivně definuje žádoucí stav našeho území v delším časovém horizontu. Tedy stav, kam chceme dojít prostřednictvím plnění jednotlivých cílů a opatření obsažených v dokumentu.

VIZE 2030

**ČESKOMORAVSKÉ POMEZÍ – KLIDNÝ REGION S KVALITNÍM PROSTŘEDÍM,
PODMÍNKAMI A ZÁZEMÍM PRO SPOKOJENÝ A AKTIVNÍ ŽIVOT**

Co si pod tím můžeme představit?

- *klidný region = prostředí bez nadměrného hluku, vysoké dopravní zátěže, sociálně stabilní a dobré mezilidské vztahy*
- *kvalitní životní prostředí = zachování a případné zlepšení stávajícího stavu životního prostředí s důrazem na dostatek zeleně, zachovat venkovský ráz krajiny, omezovat projekty a záměry vedoucí ke zhoršení stavu životního prostředí*
- *podmínky a zázemí pro spokojený a aktivní život = bohatší možnosti relaxace, aktivního odpočinku a volnočasového vyžití*
- *podmínky pro vzdělávání a rozvoj osobností všech věkových skupin*
- *podmínky pro rozvoj podnikání prospěšného občanům a regionu jako celku, podpora tvorby pracovních příležitostí*
- *respektování horizontálních priorit - rovných příležitostí a ochrany životního prostředí*

Prioritní oblasti strategie

Ze strategické vize se generují prioritní oblasti, jejichž naplnění je rozhodujícím předpokladem pro úspěšnou realizaci integrované strategie území MAS Českomoravské pomezí o.p.s. v programovém období 2014 - 2020.

A. Rodina a společnost

B. Obnova a rozvoj obce

C. Zaměstnanost a vzdělávání

D. Životní prostředí, krajina a zemědělství

E. Spolupráce a partnerství

V programovém období 2014 – 2020 MAS Českomoravské pomezí prostřednictvím realizace komunitně vedeného místního rozvoje čerpá z několika operačních programů:

PRV - Program rozvoje venkova – alokace 19.962.000 Kč

IROP - Integrovaný regionální operační program – alokace 24.961.441 Kč

OPZ - Operační program Zaměstnanost – alokace 12.376.000 Kč

OPŽP - Operační program Životní prostředí – alokace 10.000.000 Kč
(v roce 2018 byla připravována změna SCLLD k doplnění programového rámce OPŽP, změna byla schválena v lednu 2019)

V průběhu roku 2018 byly vyhlášeny první výzvy, kdy mohli žadatelé podávat žádosti o podporu dle jednotlivých vyhlášených výzev/fichí. Jednalo se o výzvy z Programu rozvoje venkova, Operačního programu Zaměstnanost a Integrovaného regionálního operačního programu. V roce 2019 byly kromě výše uvedených vyhlášeny ještě výzvy z Operačního programu Životní prostředí. V roce 2020 byly výzvy vyhlášeny z Programu rozvoje venkova a Integrovaného regionálního operačního programu.

Určení pracovníci MAS dle schválených postupů jednotlivé žádosti hodnotí - tzn. probíhá formální hodnocení a hodnocení přijatelnosti. Poté probíhá věcné hodnocení, které provádějí hodnotitelé a následně výběrová komise. Projekty schvaluje programový výbor a následuje závěrečné ověření řídicím orgánem (ŘO) jednotlivých operačních programů.

PŘEHLED ČERPÁNÍ DLE OPERAČNÍCH PROGRAMŮ (k 31. 12. 2020)

Integrovaný regionální operační program (IROP)					
Počet vyhlášených výzev	Počet přijatých projektů	Počet projektů schválených MAS k podpoře (předáno na CRR)	Počet podpořených projektů	Celková alokace MAS	Zazávazkovaná alokace
5	10	10	10	24 961 441,00	16 448 480,72
Program rozvoje venkova (PRV)					
Počet vyhlášených výzev	Počet přijatých projektů	Počet projektů schválených MAS k podpoře (předáno na CRR)	Počet podpořených projektů	Celková alokace MAS	Zazávazkovaná alokace
3	67	50	47	19 962 000,00	16 061 695,00
Operační program Zaměstnanost (OPZ)					
Počet vyhlášených výzev	Počet přijatých projektů	Počet projektů schválených MAS k podpoře (předáno na CRR)	Počet podpořených projektů	Celková alokace MAS	Zazávazkovaná alokace
4	6	5	4	12 376 000	3 142 180,49
Operační program Životní prostředí (OPŽP)					
Počet vyhlášených výzev	Počet přijatých projektů	Počet projektů schválených MAS k podpoře (předáno na CRR)	Počet podpořených projektů	Celková alokace MAS	Zazávazkovaná alokace
2	1	1	1	10 000 000,00	273 891,65

PŘEHLED VYHLÁŠENÝCH VÝZEV (k 31. 12. 2020)

Integrovaný regionální operační program (IROP)						
Číslo výzvy	Název výzvy	Vyhlášení výzvy	Ukončení příjmu žádostí	Počet přijatých projektů	Finanční alokace výzvy (CZV)	Zazávazkovaná alokace
IROP I	Zkvalitnění podmínek pro hasičské zásahové jednotky	28. 6. 2018	21. 8. 2018	2	3 565 457,00	2 514 820,05
IROP II	Investice do škol a školských zařízení včetně vybavení	14. 9. 2018	28. 2. 2019	4	9 603 730,00	6 969 520,45
IROP III	Infrastruktura pro předškolní vzdělávání	14. 9. 2018	14. 12. 2018	0	1 265 160,00	0,00
IROP IV	Investice do škol a školských zařízení včetně vybavení	23. 6. 2020	31. 8. 2020	1	4 450 830	1 018 448,37
IROP V	Rozvoj sociálních služeb a komunitních center	4. 9. 2020	5. 10. 2020	3	7 993 526	5 945 691,85
Program rozvoje venkova (PRV)						

Číslo výzvy	Název výzvy	Vyhlášení výzvy	Ukončení příjmu žádostí	Počet přijatých projektů	Finanční alokace výzvy	Zazávazkovaná alokace
PRV II	Výzva MAS č. 2 k předkládání Žádostí o podporu v rámci operace 19.2.1. Programu rozvoje venkova na období 2014 – 2020	20. 3. 2018	26. 4. 2018	25	10 996 200,00	8 312 994,00
PRV IV	Výzva MAS č. 4 k předkládání Žádostí o podporu v rámci operace 19.2.1. Programu rozvoje venkova na období 2014 – 2020	18. 4. 2019	28. 5. 2019	14	5 046 000,00	1 138 458,00
PRV VI	Výzva MAS č. 6 k předkládání Žádostí o podporu v rámci operace 19.2.1. Programu rozvoje venkova na období 2014 – 2020	18. 5. 2020	10. 7. 2020	27	10 242 047,00	6 610 243,00
Operační program Zaměstnanost (OPZ)						
Číslo výzvy	Název výzvy	Vyhlášení výzvy	Ukončení příjmu žádostí	Počet přijatých projektů	Finanční alokace výzvy (CZV)	Zazávazkovaná alokace
OPZ I	Podpora prarodinných aktivit - příměstské tábory	26. 2. 2018	6. 4. 2018	1	2 400 000,00	776 529,61
OPZ II	Podpora prarodinných aktivit - dětské skupiny, školní družiny, kluby, vzdělávání pečujících osob	26. 2. 2018	6. 4. 2018	2	2 376 000,00	1 827 175,30
OPZ III	Podpora sociálního začleňování	20. 8. 2018	18. 1. 2019	0	5 000 000,00	0,00
OPZ IV	Vzdělávání a poradenství ke zlepšení uplatnění na trhu práce, rozvoj ekonomiky	20. 8. 2018	15. 10. 2018	3	2 600 000,00	0,00
OPZ V	Podpora prarodinných aktivit - příměstské tábory	17. 9. 2018	3. 12. 2018	1	1 486 435,00	538 475,85
OPZ VI	Podpora sociálního začleňování	24. 9. 2019	29. 11. 2019	0	5 000 000,00	0,00
OPZ VII	Vzdělávání a poradenství ke zlepšení uplatnění na trhu práce, rozvoj ekonomiky	24. 9. 2019	29. 11. 2019	0	2 600 000,00	0,00
Operační program Životní prostředí (OPŽP)						

Číslo výzvy	Název výzvy	Vyhlášení výzvy	Ukončení příjmu žádostí	Počet přijatých projektů	Finanční alokace výzvy (CZV)	Zazávkovaná alokace
OPŽP I	Realizace sídelní zeleně	14. 3. 2019	30. 9. 2019	0	10 000 000,00	0,00
OPŽP II	Realizace sídelní zeleně – II.	2. 12. 2019	6. 1. 2020	1	10 000 000,00	273 891,65

Vliv covid -19 na činnost MAS Českomoravské pomezí o.p.s. v roce 2020

- Personální zajištění kanceláře MAS** - v době nouzového stavu jsme zavedli střídavé směny v kanceláři MAS a pracovníkům je umožněn home office. 1 x týdně máme poradou týmu v kanceláři MAS. Práce z domu je možná, ale odráží se to v pomalejším plnění komplikovanějších úkonů (sdílení, společná práce a kontrola). Tři zaměstnankyně prodělaly onemocnění covid 19 a 3 x byla pracovníkům kanceláře MAS nařízena karanténa, kdy byl plně využíván home office. V březnu 2020 došlo k odchodu manažerky OP Ing. Petry Laštovičkové. Na uvolněné pracovní místo byla přijata nová pracovnice Jitka Vaňková, její zaučování však bylo přerušeno nástupem na ošetřování v důsledku covid – 19 v období duben – červen 2020. Její společné zaučování a získávání zkušeností bylo přesunuto na následující měsíce. V kanceláři MAS jsou dodržována hygienická opatření – roušky, dezinfekce, bezkontaktní jednání apod.
- Vzdělávání zaměstnanců** - plánované prezenční vzdělávání bylo v době nouzového stavu přerušeno. Probíhají zejména webináře a on-line komunikace. U Marty Vencovské nebylo možné v rámci režijních nákladů nárokovat náklady na ubytování a cestovné v rámci vzdělávání Akademie Leader z důvodu nezískání osvědčení o absolvování kurzu, který byl z důvodu covidových omezení organizátory odložen. Náklady budou uznatelné v následujících etapách, a to až po získání osvědčení.
- Realizace a administrace operačních programů** - v průběhu roku 2020 byly vyhlášeny 4 nové výzvy. Z důvodu covidových opatření nebyly realizovány plánované semináře, ale probíhaly pouze konzultace s jednotlivými zájemci a žadateli. Podklady k výzvám jsou dostupné na webu MAS a rozesílány emaily na potencionální žadatele a obce v území MAS. Administrace realizovaných výzev MAS nebyla z důvodu covid-19 procesně ovlivněna.
- Jednání orgánů MAS** - v době nouzového stavu neprobíhala prezenční jednání orgánů MAS, některá jednání probíhala formou per rollam.
- Animace území** – setkávání s partnery v území byla omezena. V rámci příprava SCLLD na období 2021 – 2027 byla zrušena plánovaná setkání s veřejností v jednotlivých obcích. Jednání byla nahrazena dotazníkovým šetřením.
- Animace škol** – animace škol probíhá zejména telefonickou komunikací a dálkovým přístupem do MS2014+ u jednotlivých škol. V některých případech jsou nutná osobní setkávání, v rámci kterých jsou dodržována hygienická opatření (roušky, rozestupy,...).

Školy z důvodů covidových opatření prodlužují dobu trvání jednotlivých projektů „Šablon“, čímž pro MAS narůstá časová dotace na školy v rámci animace škol.

Animace strategie komunitně vedeného místního rozvoje (SCLLD)

- Animační činnosti SCLLD MAS realizuje od počátku projektu. Jedná se zejména o přípravu SCLLD a realizaci aktivit vedoucích k podpoře regionálního a ekonomického rozvoje regionu. Hlavními aktivitami je mapování území, poskytování konzultací a organizování vzdělávacích a informačních akcí pro zájmové skupiny, subjekty a veřejnost působící, žijící a podnikající na území MAS ČMP.
- Propagace SCLLD probíhá zejména přes www.mascmp.cz, emailovou rozesílkou, předáváním informací na setkáních v regionu, seminářích a kulatých stolech. Region také oslovujeme prostřednictvím zpravodajů jednotlivých obcí v území nebo přes webové stránky obcí.
- V rámci animace SCLLD probíhají semináře pro žadatele a příjemce, konzultace apod.
- Za naplňování animačních činností je odpovědný vedoucí zaměstnanec SCLLD za podpory manažerů jednotlivých operačních programů.
- V roce 2020 probíhala příprava na nové plánovací období 2021 – 2027 a byla podána žádost o Standardizaci MAS.
- Pracovníci kanceláře MAS se účastnili přípravných seminářů a konferencí zaměřených na role MAS v novém plánovacím období.
- V lednu 2020 se konal 1 kulatý stůl, ostatní byly z důvodu coronavirových opatření zrušeny. V prosinci probíhalo dotazníkové šetření.



EVROPSKÁ UNIE
Evropský fond pro regionální rozvoj
Integrovaný regionální operační program



MINISTERSTVO
PRO MÍSTNÍ
ROZVOJ ČR

Animace škol a školských zařízení v rámci OP VVV

MAS ČMP kromě animace strategie realizuje také animaci škol. To představuje zejména poskytování metodické podpory při přípravě a realizaci projektů škol v území (MŠ a ZŠ) z Operačního programu Výzkum, vývoj a vzdělávání (OP VVV).

Jedná se o projekty zjednodušeného vykazování tzv. Šablony. Na webových stránkách MAS je vytvořen odkaz s výzvou „Šablony“ a dalšími dokumenty usnadňujícími přípravu žádosti o dotaci. Základní a mateřské školy v regionu byly osobně osloveny a byla jim nabídnuta možnost konzultace, a to jak v prostorách MAS, tak přímo na jednotlivých školách. V oblasti animace škol v regionu velmi dobře spolupracujeme s NIDV (Národní institut dalšího vzdělávání) a ostatními MAS v Kraji Vysočina.

V roce 2018 bylo zapojeno do Šablon I. celkem 11 subjektů a do navazující výzvy Šablony II. se během roku zapojilo 8 subjektů.

V roce 2019 byly postupně dokončovány projekty z Šablon I. a realizátoři se postupně zapojovali do Šablon II., kde rovněž došlo k rozšíření možných žadatelů. V roce 2019 bylo do Šablon zapojeno celkem 16 subjektů.

V roce 2020 byly dokončovány Šablony I. a II. a již byly podávány první projekty do Šablon III. V roce 2020 bylo do šablon zapojeno 18 subjektů.

Cíle výzvy Šablony I.:

Výzva má za cíl podporovat základy vzdělávání rozvojem čtenářské a matematické gramotnosti, kvalitnější vzdělávání dětí a žáků ohrožených školním neúspěchem a také podporovat společné vzdělávání. Pro podporu společného vzdělávání výzva umožňuje realizovat aktivity zaměřené na osobnostní a sociální rozvoj pedagogů, nabízí vzdělávání v tématech, která se společným vzděláváním souvisejí, umožňuje vzájemné učení škol a pedagogů a personální podporu škol.

ŠABLONY I.		
Název obce	Název projektu	Název žadatele
Šlapanov	Moderní formy výuky ZŠ a MŠ Šlapanov	Základní škola a Mateřská škola Šlapanov, příspěvková organizace
Věžnice	Moderní formy výuky ZŠ a MŠ Věžnice	Základní škola a Mateřská škola Věžnice, příspěvková organizace
Brzkov	Šablony pro ZŠ a MŠ Brzkov	Základní škola a mateřská škola Brzkov, příspěvková organizace
Jersín	Mateřská škola Jersín	Mateřská škola Jersín 80, příspěvková organizace
Jamně	Šablony 2016 Jamně	Základní škola a mateřská škola Jamně, příspěvková organizace
Lípa	Podpora vzdělávání - škola Lípa	Základní škola a Mateřská škola Bohuslava Reynka, Lípa, příspěvková organizace
Dobronín	ZMŠ Dobronín společně	Základní škola a mateřská škola Dobronín, příspěvková organizace
Štoky	Šablony - ZŠ a MŠ Štoky	Základní škola a mateřská škola Štoky, příspěvková organizace
Nížkov	Šablony Mateřská škola Nížkov	Mateřská škola Nížkov, příspěvková organizace
Polná	Škola pro všechny	Základní škola Polná, okres Jihlava
Zhoř	Podpora profesního rozvoje pedagogů ZŠ Zhoř	Základní škola a Mateřská škola Zhoř, okres Jihlava, příspěvková organizace

Cíle výzvy Šablony II.:

- Podpora společného vzdělávání
- Podpora nových metod ve výuce
- Podpora osobnostně profesního rozvoje pedagogů (supervize/mentoring/koučink)
- Spolupráce s rodiči a veřejností
- Propojení teoretické výuky s praxí, zapojení odborníků do výuky



EVROPSKÁ UNIE
Evropské strukturální a investiční fondy
Operační program Výzkum, vývoj a vzdělávání



ŠABLONY II.		
Název obce	Název projektu	Název žadatele
Polná	Šablony II ZUŠ Polná	Základní umělecká škola Polná
Polná	Škola pro všechny II	Základní škola Polná, okres Jihlava
Polná	Šablony II. – MŠ Polná	Mateřská škola Polná, příspěvková organizace
Polná	Učící se organizace SVČ TEMPO	TEMPO - středisko volného času Polná
Věžnice	Podpora společného vzdělávání ZŠ a MŠ Věžnice	Základní škola a Mateřská škola Věžnice
Šlapanov	Podpora společného vzdělávání ZŠ a MŠ Šlapanov	Základní škola a Mateřská škola Šlapanov, příspěvková organizace
Nížkov	Šablony 2 Mateřská škola Nížkov	Mateřská škola Nížkov, příspěvková organizace
Nížkov	Podpora kompetencí pedagogických pracovníků Základní školy Nížkov	Základní škola Nížkov
Jamné	Šablony II - Jamné	Základní škola a mateřská škola Jamné, příspěvková organizace
Brzkov	Šablony II pro ZŠ a MŠ Brzkov	Základní škola a mateřská škola Brzkov, příspěvková organizace
Lípa	Podpora vzdělávání - škola Lípa 2	Základní škola a Mateřská škola Bohuslava Reynka, Lípa, příspěvková organizace
Herálec	Herálec – Šablony II.	Základní škola a mateřská škola Herálec
Jersín	MŠ Jersín šablony II	Mateřská škola Jersín 80, příspěvková organizace
Dobronín	ZMŠ Dobronín společně II	Základní škola a mateřská škola Dobronín, příspěvková organizace
Štoky	Šablony II - ZŠ a MŠ Štoky	Základní škola a mateřská škola Štoky, příspěvková organizace

Cíle výzvy Šablony III.:

Cílem výzvy je rozvoj mateřských a základních škol formou zjednodušených projektů (tzv. šablon). Aktivity jsou zaměřeny na personální podporu škol, realizaci projektových dnů, podporu ICT nebo zahraniční stáže učitelů.

ŠABLONY III.		
Název obce	Název projektu	Název žadatele
Polná	Šablony II ZUŠ Polná	Základní umělecká škola Polná
Brzkov	Podpora společného vzdělávání ZŠ a MŠ Brzkov	Základní škola a mateřská škola Brzkov, příspěvková organizace
Polná	Šablony Meruzalka Polná	Meruzalka - Montessori základní škola v Polné
Jersín	MŠ Jersín šablony III.	Mateřská škola Jersín 80, příspěvková organizace
Věžnice	Šablony III. Věžnice	Základní škola a Mateřská škola Věžnice

10 PŘEHLED REALIZOVANÝCH PROJEKTŮ

Projekt „S nůží do světa řemesel“

Registrační číslo: 12/015/4210a/563/000018

Poskytovatel: Státní zemědělský intervenční fond v rámci Programu rozvoje venkova, IV.2.1.

Doba realizace projektu: 9/2012 – 8/2014

Doba udržitelnosti: 2015 - 2017

Celkové výše dotace – 3.696.007 Kč (z toho dotace pro MAS ČMP – 1.265.827 Kč)

Partneři projektu: MAS Via rustica o.s. (leader partner), MAS LEADER - Loucko, MAS ČMP

Partneři v území: DDM Polná, ZUŠ Polná, obec Jamné, keramika Okrouhlička a Věžnička

Cílem projektu bylo navázání na regionální tradiční řemeslnou činnost se snahou přispět ke zvýšení znalostí, dovedností a zručnosti všech, kteří se zajímají o tradiční lidová řemesla.



Projekt „Osvojování schopností MAS Českomoravské pomezí o.p.s.“

Registrační číslo: 13/018/34100/563/000003

Doba realizace projektu: 2/2013 – 5/2014

Poskytovatel dotace: SZIF v rámci Programu rozvoje venkova ČR

– opatření III.4.1 Získávání dovedností, animace a provádění

Náklady: 500.000,- Kč, dotace 100%.

Výstupy: podklady pro zpracování analytické a strategické části integrované strategie rozvoje území (ISRÚ); zpracování implementační části ISRÚ; zpracování informačního a propagačního materiálu; rozvoj a aktualizace webových stránek; realizace tréninkové výzvy.



Projekt „Podpora vzniku strategie komunitně vedeného místního rozvoje pro území MAS Českomoravské pomezí“

Registrační číslo: CZ.1.08/3.2.00/14.00339

Doba realizace projektu: 9/2014 – 6/2015

Poskytovatel dotace: MMR ČR v rámci Operačního programu technická podpora (OPTP), Prioritní osa 8.3a, Administrativní a absorpční kapacita, cíl Konvergence

Výstupy projektu: Schválená aktuální verze SCLLD pro MAS Českomoravské pomezí o.p.s.



EVROPSKÁ UNIE
EVROPSKÝ FOND PRO REGIONÁLNÍ ROZVOJ
INVESTICE DO VAŠÍ BUDOUCNOSTI



MINISTERSTVO
PRO MÍSTNÍ
ROZVOJ ČR

Projekt „Uplatňování principů LEADER na Vysočině“

Registrační číslo: 15/022/4210a/563/000027/3

Doba realizace projektu: 1/2015 – 6/2015

Poskytovatel dotace: SZIF v rámci Programu rozvoje venkova ČR, Opatření

IV.2.1. Realizace projektů spolupráce

Náklady: celkové náklady – 4.000.000 Kč, náklady MAS ČMP – 500.000 Kč

Partneři projektu: Havlíčkův kraj o.p.s. (leader partner); MAS LEADER Loucko, z.s.; MAS Českomoravské pomezí o.p.s.; MAS MOST Vysočiny, o.p.s.; Společnost pro rozvoj Humpolecka, z.s.; Podhůří železných hor, o.p.s.; Podhorácko, o.p.s.; Via rustica o.s.

Výstupem projektu bylo zpracování metodiky a metodických doporučení na téma institucionalizace činnosti místních akčních skupin. Výstupy byly zpracovány pro právní formu obecně prospěšné společnosti a pro právní formu zapsaný spolek. Vytvořená metodika reflektuje uplatňování základních principů LEADER.



Projekt „MA21 v MAS“

Od roku 2015 do roku 2019 MAS každoročně realizovala projekt na podporu místní Agendy 21 na území MAS Českomoravské pomezí. Projekty byly podpořeny Krajem Vysočina v rámci projektu Zdravý Kraj Vysočina.

Projekt „Zlepšení řídicích a administrativních schopností MAS“

Registrační číslo: CZ.06.4.59/0.0/0.0/15_003/0005145

Doba realizace projektu: 6/2015 – 12/2023

Poskytovatel dotace: Ministerstvo pro místní rozvoj České republiky (MMR ČR), Integrovaný regionální operační program, PO 4: Komunitně vedený místní rozvoj, Investiční priorita 9d: Provádění investic v rámci komunitně vedených strategií místního rozvoje. Specifický cíl: SC 4.2: Posílení kapacit komunitně vedeného místního rozvoje za účelem zlepšení řídicích a administrativních schopností MAS.

Cílem projektu je zajištění financování přípravy a realizace strategie Komunitně vedeného místního rozvoje pro programové období 2014 – 2020. Podporovány jsou aktivity spojené s realizací strategie CLLD, např. s přípravou a vyhlášením výzev, příjmem žádostí, hodnocením a výběrem projektů, monitorováním a evaluací strategie CLLD.



EVROPSKÁ UNIE
Evropský fond pro regionální rozvoj
Integrovaný regionální operační program



MINISTERSTVO
PRO MÍSTNÍ
ROZVOJ ČR

11 HOSPODAŘENÍ MAS ČMP

K zajištění finančních prostředků na činnost MAS Českomoravské pomezí o.p.s. v roce 2020 byly využity zdroje z předchozích let, příspěvky obcí na činnost MAS a příjmy z vlastní činnosti.

V roce 2020 byl dále využit investiční revolvingový úvěr České spořitelny na předfinancování aktivit. Jeho konečný zůstatek k 31. 12. 2020 je 498.372,53,- Kč. Finanční prostředky byly po předložení proplacených nákladů převáděny průběžně na účet MAS ČMP. Část finančních prostředků byla vrácena po proplacení uznatelných nákladů řídicím orgánem (MMR) v rámci projektu „Provozní a animační činnosti MAS“ (IROP - SC 4.2: Posílení kapacit komunitně vedeného místního rozvoje za účelem zlepšení řídicích a administrativních schopností MAS) v průběhu roku 2020.

ROZVAHA kumulovaná na SU

Firma: MAS Českomoravské pomezí o.p.s.

Období 1. 1. 2020 – 31. 12. 2020

Účet	Název	Počáteční stav	Má dáti	Dal	Konečný stav
	AKTIVA				
022	Samostatné movité věci a soubor movit. věcí	106 493,00	0,00	0,00	106 493,00
211	Pokladna	3962,00	48 500,00	41 781,00	10 681,00
221	Bankovní účty	307 045,68	1 889 651,57	2 182 748,92	13 948,33
261	Peníze na cestě	0,00	39 498,00	39 498,00	0,00
311	Odběratelé	1 530,00	160 890,00	152 420,00	10 000,00
314	Poskytnuté provozní zálohy	53 400,00	55 200,00	2 400,00	106 200,00
315	Ostatní pohledávky	0,00	0,00	0,00	0,00
381	Náklady příštích období	0,00	0,00	0,00	0,00
388	Dohadné účty aktivní	375 148,31	782 051,52	334 532,31	822 667,52
	AKTIVA celkem	847 578,99	2 975 791,09	2 753 380,23	1 069 989,85

Účet	Název	Počáteční stav	Má dáti	Dal	Konečný stav
	PASIVA				
082	Oprávký k samos. movitým věcem	85 493,00	0,00	10 500,00	95 993,00
321	Dodavatelé	600,00	115 689,05	150 245,05	35 156,00
325	Ostatní závazky	1 237,00	64 271,00	64 283,00	1 249,00
331	Zaměstnanci	81 272,00	1 109 575,00	1 117 900,00	89 597,00
336	Zaučtování a inst. sociální zabezpečení a zdravotní pojištění	44 171,00	461 230,00	464 247,00	47 188,00
342	Ostatní přímé daně	12 842,00	88 383,00	83 960,00	8 419,00
345	Ostatní daně a poplatky	0,00	350,00	350,00	0,00

346	Nároky na dotace a ost. Zúčtování se státním rozpočtem	0,00	830 597,04	830 597,04	0,00
348	Ostatní dotace	0,00	0,00	0,00	0,00
379	Jiné závazky	0,00	0,00	0,00	0,00
389	Dohadné účty pasivní	54 119,00	2 519,00	53 400,00	105 000,00
901	Vlastní jmění	42 500,00	0,00	9 500,00	52 000,00
901	Vlastní jmění - dotace	19 950,00	9 975,00	0,00	9 975,00
931	Hospodářský výsledek ve schvalovacím řízení	-128 032,14	0,00	128 032,14	0,00
932	Nerozdělený zisk, neuhrazená ztráta	274 786,63	128 032,14	0,00	146 754,49
951	Dlouhodobé úvěry	340 000,00	350 965,47	509 338,00	498 372,53
959	Dlouhodobé závazky z obchodních vztahů	18 640,50	18 640,50,00	0,00	0,00
PASIVA celkem		847 578,99	3 180 227,20	3 422 352,23	1 089 704,02

CELKEM	AKTIVA	847 578,99	2 975 791,09	2 753 380,23	1 069 989,85
	PASIVA	847 578,99	3 180 227,20	3 422 352,23	1 089 704,02
	rozdíl	0,00	-204 436,11	-668 972,00	-19 714,17

VÝSLEDOVKA

Firma: MAS Českomoravské pomezí o.p.s.

Období 1. 1. 2020 – 31. 12. 2020

Účet	Název	V období	
501	Spotřeba materiálu		45 629,74
502	Spotřeba energie		58 026,00
511	Opravy a udržování		0,00
512	Cestovné		31 619,00
513	Náklady na reprezentaci		5 146,00
518	Ostatní služby		150 878,31
521	Mzdové náklady		1 117 288,00
524	Zákonné sociální pojištění		349 058,00
527	Zákonné sociální náklady		4 283,00
531	Daň silniční		350,00
542	Ostatní pokuty a penále		0,00
544	Úroky		13 215,40
549	Jiné ostatní náklady		1 888,50
551	Odpisy dl. nehmotného majetku a hmotného majetku		10 500,00
582	Poskytnuté členské příspěvky		15 000,00

Celkem	NÁKLADY		1 802 881,95
		VÝNOSY	
602		Tržby z prodeje a služeb	35 736,00
644		Úroky	121,83
649		Ostatní provozní výnosy	9 975,00
652		Tržby z prodeje dl. majetku	0,00
682		Přijaté příspěvky (dary)	125 154,00
691		Provozní dotace	1 612 180,95
Celkem		VÝNOSY	1 783 167,78

Celkem	ZISK (-ztráta)	-19 714,17
---------------	-----------------------	-------------------

Vývoj počtu zaměstnanců, splatné závazky pojistného a daní

Obecně prospěšná společnost za r. 2020 zaměstnala celkem 10 zaměstnanců (6x pracovní smlouvy, 4x DPP; průměrný přepočtený stav zaměstnanců = 5) a bylo vyplaceno celkem mzdových nákladů 1.117 tis. Kč. Z toho byly vyplaceny odměny stat. org. ve výši 25 tis. Kč. Zdravotní a sociální pojištění za rok 2020 činilo celkem 349 tis. Kč. K 31. 12. 2020 činily splatné závazky z obchodního styku 35 tis. Kč, závazky z titulu sociálního a zdravotního pojištění 47 tis. Kč, zákonné sociální náklady jsou 1 tis. Kč. K 31. 12. 2020 dosahovaly splatné ostatní daně výše 9 tis. Kč a budou uhrazeny v roce 2021 v daném termínu. Členům správní rady v účetním období roku 2020 nebyly poskytnuty žádné půjčky, úvěry, záruky ani jiné požitky. V roce 2020 byla poskytnuta finanční půjčka paní Martou Vencovskou ředitelkou o.p.s. ve výši 62.925,- Kč, která byla v roce 2020 celá splacena.

Dlouhodobý hmotný majetek

Obecně prospěšná společnost vykazovala v Bilanci dlouhodobý hmotný majetek k 1. 1. 2020 v hodnotě 106 tis. Kč a k 31. 12. 2020 v hodnotě 106 tis. Kč a oprávky k dlouhodobému majetku k 1. 1. 2020 ve výši 85 tis. Kč a oprávky k 31. 12. 2020 ve výši 96 tis. Kč.

Krátkodobé pohledávky a závazky z obchodního styku

K 31. 12. 2020 vykazuje společnost krátkodobé pohledávky ve výši 10 tis. a vykazuje závazky ve výši 35 tis. Kč, které jsou obsaženy v Bilanci k 31. 12. 2020

Přijaté dotace, tržby a doplnění informací o majetku a závazcích a ostatní informace

Obecně prospěšná společnost za účetní období roku 2020 nepřijala žádné dary. Celkem obdržela provozní dotace ve výši 1.612 tis. Kč. Obecně prospěšná společnost získala v účetním období tržby z hlavní činnosti 35 tis. Kč, 0,1 tis. Kč úroků z vkladu na běžném účtu, členské příspěvky 125 tis. Kč a 10 tis. jiné ostatní výnosy. Společnost nevykazuje dlouhodobý závazek k 31. 12. 2020. Obecně prospěšná společnost má k 31. 12. 2020 dlouhodobý revolvingový úvěr

u ČS ve výši 498 tis. Kč, zajištění úvěru je blankosměnkou vlastní, která je s doložkou „bez protestu“ avalovaná na jméno Marta Vencovská, Lípa 131, PSČ 582 57, a zástavním právem k pohledávkám společnosti. Výsledek hospodaření za rok 2019 ztráta ve výši 128 tis. Kč byl převeden na účet Nerozdělený zisk, nerozdělená ztráta. K určení daňového základu byl využit široký základ daně. V rámci stanovení výsledné daňové povinnosti bylo postupováno dle zákona č. 586/1992 Sb., o daních z příjmu v platném znění včetně možnosti uplatnění § 20, odst. 7 (daňová úspora). Za audit účetní závěrky byla poskytnuta odměna ve výši 24 tis. Kč. Financování MAS Českomoravské pomezí o.p.s. je zajištěno z dotací a příspěvků členů. Projekt financování MAS běží do roku 2023, tudíž nepředpokládáme ohrožení financování MAS Českomoravské pomezí o.p.s, ani v souvislosti s onemocněním COVID-19.

Soudní spory

Proti společnosti nebyly k datu účetní závěrky vedené soudní spory, společnost nevykazuje žádné obdobné závazky.

Události, které nastaly po datu účetní závěrky

Vedení společnosti nejsou známy žádné významné události, které nastaly po rozvahovém dni a které by si vyžádaly úpravu účetní závěrky společnosti.

PARTNERSTVÍ MAS – organizační složka

MAS ČMP zřídila organizační složku MAS, jejíž činnost je výhradně zaměřena na realizaci aktivit komunitně vedeného místního rozvoje prostřednictvím integrovaného nástroje v rámci IROP, Prioritní osa 4 – Komunitně vedený místní rozvoj (CLLD). Veškeré další aktivity a projekty realizované mimo působnost Prioritní osy 4 budou realizovány v rámci o.p.s.

Z tohoto důvodu je vedeno oddělené účetnictví o.p.s. a MAS (organizační složky).

Přehled CLLD – 2020 v období 1. 1. 2020 – 31. 12. 2020

Název položky	Částka
Mzdy	1 066 196
Pojistné (soc. zdrav.)	344 460
Zákonné pojistné	4 283
Cestovné	30 844
Náklady na reprezentaci	2 410
Nákup materiálu	44 835
Nákup služeb	85 945
Nájem (kancelář)	60 000
Energie	58 026
Celkem:	1 696 999

Výkaz zisků a ztrát (CLLD – 2020)

NÁKLADY	1 696 999	Celkem	1 696 999
VÝNOSY	1 612 649	Celkem	1 612 649
VÝNOSY - NÁKLADY			-84 350

Archivace

Doklady jsou archivovány v papírové podobě v šanonech v pronajatých prostorech na adrese Varhánkova 1240, Polná 588 13.

Zpracovatelé výroční zprávy: Jitka Vaňková, Ilona Peřinová, Marta Vencovská

V Polné dne: 24. 2. 2021

Marta Vencovská, ředitelka o.p.s.