



**MAS Českomoravské  
pomezí o.p.s.**

# **VÝROČNÍ ZPRÁVA ZA ROK 2021**



**MAS Českomoravské pomezí, o. p. s.**  
Husovo náměstí 39, 588 13 Polná

## Obsah

1	Úvod .....	3
2	Základní údaje .....	4
3	Historie a popis území .....	5
4	Členství a spolupráce MAS ČMP .....	7
5	Účel založení společnosti .....	10
6	Komunitně vedený místní rozvoj (CLLD) .....	11
7	Obecně prospěšná společnost .....	12
8	Místní partnerství .....	14
9	SCLLD a animace území .....	18
10	Přehled realizovaných projektů .....	27
11	Hospodaření MAS ČMP .....	32

### Místní akční skupina Českomoravské pomezí o.p.s.



**MAS Českomoravské pomezí o.p.s.**

Počet obyvatel: 21 424    Rozloha: 375,41 km    Území tvoří: 36 obcí



KOMUNITNÍ ŽIVOT

SPOLUPRÁCE

PROPAGACE REGIONU

DOTAČNÍ PRÍLEŽITOSTI

ROZVOJ ÚZEMÍ

PŘÍSTUP ZDOLA - NAHORU - ZAPOJENÍ PARTNERŮ A VĚŘEJNOSTI

VZDĚLÁVÁNÍ

SOCIÁLNÍ OBLAST

ROZVOJ VENKOVSKÉ EKONOMIKY

**Strategie komunitně vedeného místního rozvoje 2021–2027**





<http://www.mascmp.cz/>

## 1 ÚVOD

Výroční zpráva je připravena jako přehled aktivit a hospodaření MAS Českomoravské pomezí o.p.s. za rok 2021. Zpráva také zahrnuje přehled realizovaných projektů a poskytuje informace o činnosti MAS.

MAS Českomoravské pomezí o.p.s. funguje na základě programu LEADER, který je určen místním subjektům a který podporuje realizaci konkrétních projektů zaměřených na rozvoj venkovského území. V roce 2021 jsme vyhlásili jednu výzvu z Programu rozvoje venkova, jednu výzvu z Integrovaného regionálního operačního programu a průběžně probíhala administrace projektů z minulých let. Po celý rok jsme spolupracovali se školami v regionu, kterým pomáháme s podáváním žádostí a realizací projektů z Operačního programu Výzkum, vývoj a vzdělávání. Máme schválenou koncepční část Strategie komunitně vedeného místního rozvoje MAS Českomoravské pomezí na roky 2021 – 2027 a začali jsme připravovat programové rámce, na které budou navazovat nové výzvy.

Děkujeme všem, kteří se na práci MAS Českomoravské pomezí podílejí, zejména partnerům, členům orgánů MAS, členům realizačního týmu a také starostům obcí a ředitelům škol na území MAS.

Společně můžeme přispět k tomu, aby území MAS Českomoravské pomezí bylo klidným regionem s kvalitním prostředím, podmínkami a zázemím pro spokojený a aktivní život.

Marta Vencovská

MAS Českomoravské pomezí o.p.s.

## 2 ZÁKLADNÍ ÚDAJE

<b>Název:</b>	MAS Českomoravské pomezí o.p.s.
<b>Sídlo:</b>	Husovo náměstí 39, 588 13 Polná
<b>Založení:</b>	9. 7. 2007
<b>Zapsána:</b>	spisová značka - O 331 vedená u Krajského soudu v Brně
<b>Právní forma:</b>	obecně prospěšná společnost
<b>IČO:</b>	277 37 225
<b>Bankovní spojení:</b>	Česká spořitelna a.s., pobočka Polná
<b>Číslo účtu:</b>	1474560389/0800
<b>Kraj:</b>	Kraj Vysočina
<b>Region NUTS II:</b>	Jihovýchod
<b>Kontaktní osoba:</b>	Marta Vencovská
<b>GSM:</b>	608 640 399
<b>e-mail:</b>	vencovskam@seznam.cz
<b>web:</b>	<a href="http://www.mascmp.cz">www.mascmp.cz</a>
<b>datová schránka:</b>	iisd7p

**Kancelář**  
**Polná, Varhánkova 1240**  
(v průchodu, I. patro)



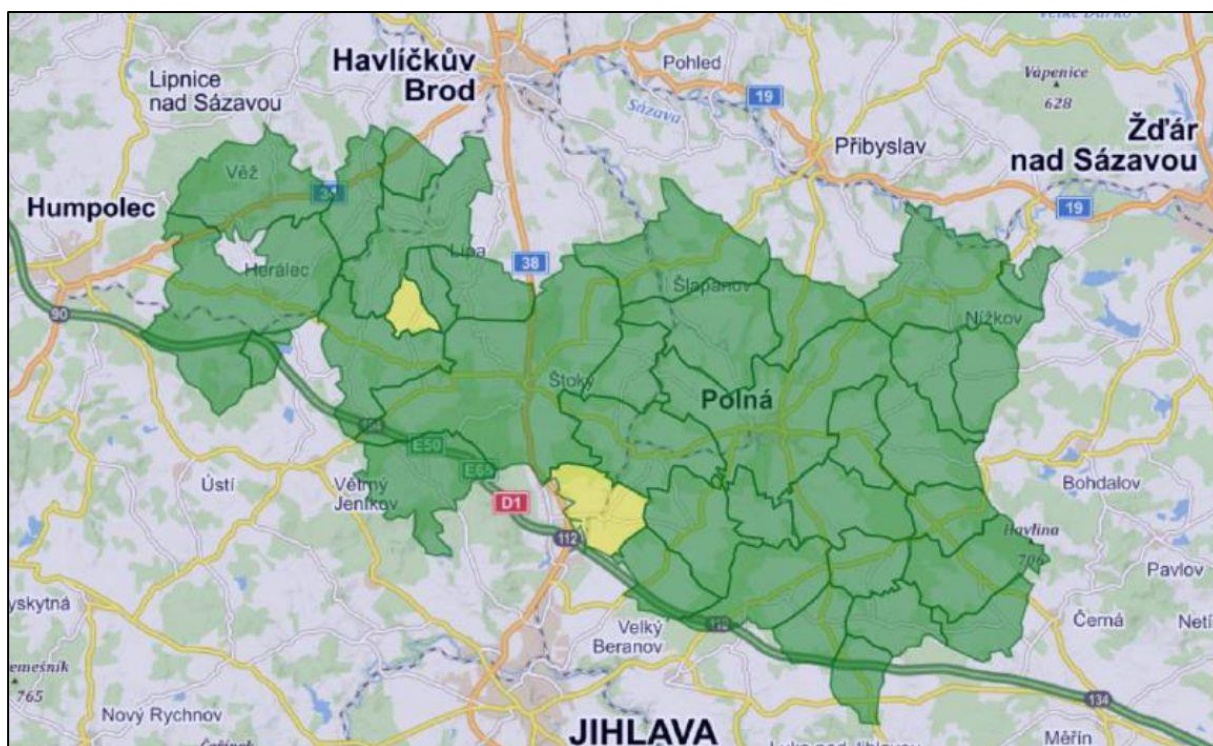
### 3 HISTORIE A POPIS ÚZEMÍ

MAS Českomoravské pomezí o.p.s. byla založena 9. 7. 2007 devíti zakladateli na katastrálním území 22 obcí Mikroregionu Polensko. V roce 2011 došlo ke změnám v orgánech a rozšíření počtu zakladatelů na 11. V roce 2012 spojením území Mikroregionu Polensko s územím obcí Sdružení Vrchovina došlo k rozšíření územní působnosti MAS na katastrální území 35 obcí. Na začátku roku 2015 se podpisem Dohody o změně zakládací smlouvy zvýšil počet zakladatelů na 38. Na počátku roku 2016 odstoupil jeden partner za podnikatelský sektor, čímž se snížil počet zakladatelů – partnerů na současných 37.

Pro nové plánovací období vystoupila obec Skorkov a přistoupily obce Střítež a Úhořilka. Územní působnost MAS ČMP je v současné době tvořena katastrálním územím 36 obcí K 1. 1. 2021 byl celkový počet obyvatel našeho území 21 424. Převážně se jedná o malé obce do 500 obyvatel. Centrem MAS je město Polná, kde je rovněž sídlo MAS Českomoravské pomezí.

První projekt spolupráce jsme realizovali od roku 2012, kdy došlo k personální stabilizaci a MAS Českomoravské pomezí (MAS ČMP) začala rozvíjet i další aktivity v regionu. Od roku 2013 začala příprava Strategie komunitně vedeného místního rozvoje a Standardizace MAS. V roce 2018 byly vyhlášovány první výzvy z operačních programů. Celková alokace pro období 2014 – 2020 činila téměř 60 milionů Kč. Od roku 2019 probíhala příprava nové Strategie komunitně vedeného místního rozvoje MAS Českomoravské pomezí na období 2021 – 2027.

Obce v územní působnosti MAS Českomoravské pomezí o.p.s.



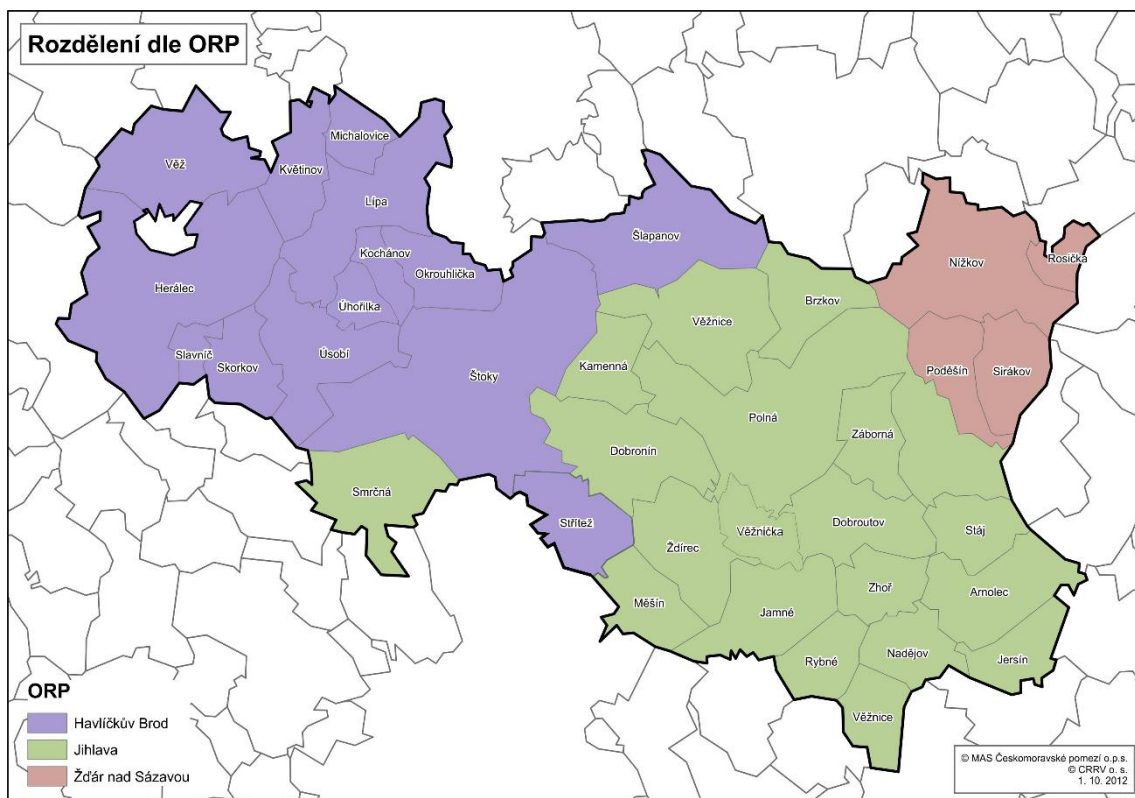
Pozn. – Žlutě podbarvené pole jsou území nově přistoupených obcí Střítež a Úhořilka.

Přehled obcí v územní působnosti MAS Českomoravské pomezí o.p.s.

Počet obyvatel v rozmezí	Počet obcí	Počet katastrů	Obce
0 – 99	3	3	Rosička, Slavnič, Úhořilka
100 – 199	9	9	Arnolec, Jersín, Kamenná, Kochánov, Nadějov, Rybné, Stáj, Věžnice (JI), Věžnička
200 – 499	14	16	Brzkov, Dobrouťov, Květinov, Měšín, Michalovice, Okrouhlička, Poděšín, Sirákov, Smrčná, Střítež, Věžnice (HB), Záborná, Zhoř, Ždírec
500 – 999	5	14	Jamné, Nížkov, Šlapanov, Úsobí, Věž
1000 – 1999	4	18	Dobronín, Herálec, Lípa, Štoky
2000 – 9999	1	5	Polná
<b>CELKEM</b>	<b>36</b>	<b>65</b>	

Největším sídlem v území je město Polná (5 201 obyvatel), které má statut pověřeného úřadu pro obce ve svém spádovém okolí. Následuje městys Štoky (1 973) a třetím sídlem s nejvyšším počtem obyvatel je obec Dobronín (1 864). Více než tisíc obyvatel žije v obcích Herálec (1 094) a Lípa (1 184). Statut městyse má také Úsobí (684). Sídlní struktura regionu MAS ČMP je charakteristická poměrně velkou sídlní rozdrobeností a nízkou hustotou obyvatelstva, což jsou typické znaky pro oblast Českomoravské vrchoviny.

Region MAS ČMP se nachází v členité oblasti ve střední části Kraje Vysočina. Celé území MAS ČMP přináležejí ke Kraji Vysočina a nachází se ve správním obvodu tří obcí s rozšířenou působností (ORP) - Jihlava, Havlíčkův Brod a Žďár nad Sázavou. Nejvyšší počet obcí náleží k ORP Jihlava (19 obcí), k ORP Havlíčkův Brod (13 obcí) a ORP Žďár nad Sázavou (4 obce).



## 4 ČLENSTVÍ A SPOLUPRÁCE MAS ČMP

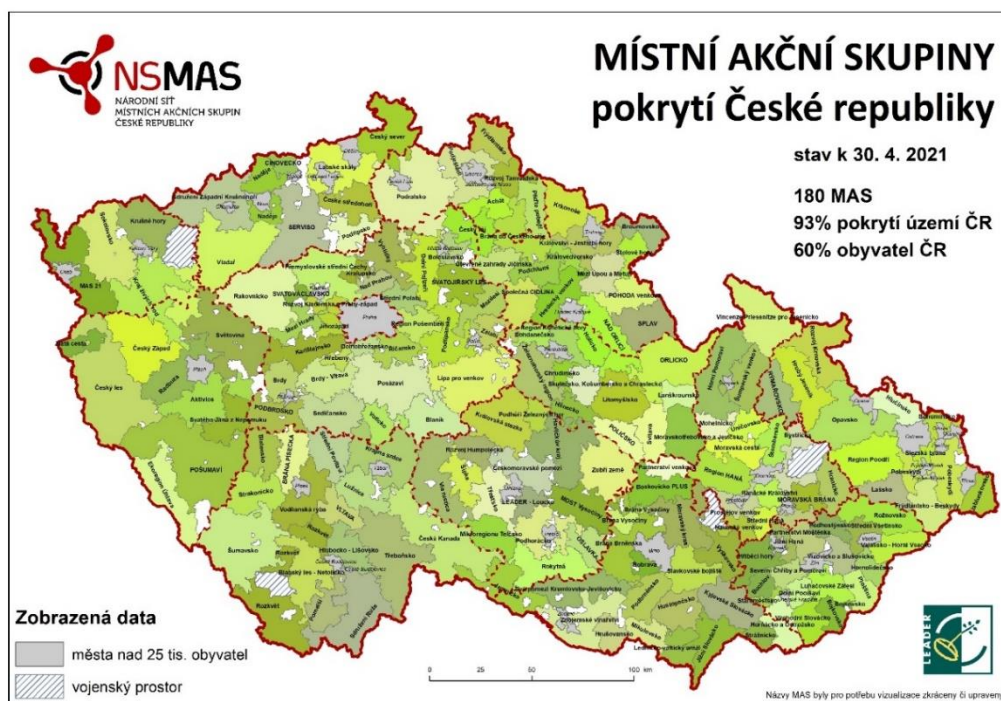
MAS Českomoravské pomezí o.p.s. je aktivním členem v několika celostátních organizacích:

### Národní síť Místních akčních skupin České republiky, z.s.



Hlavním posláním NS MAS ČR je především:

- sdružovat Místní akční skupiny pracující podle základních kritérií vydaných pro fungování MAS (180 MAS),
- rozvíjet spolupráci s dalšími aktéry, kteří působí ve prospěch venkova a jeho obyvatel,
- hájit společné zájmy členských MAS ve vztahu k orgánům státu, prosazovat transparentní, rovné a administrativně jednoduché stanovení pravidel pro fungování MAS a k vytváření podmínek pro rozšiřování vlivu a úlohy MAS při administraci dotací z fondů určených k podpoře rozvoje venkova,
- reprezentovat a zastupovat členské MAS v jednáních na národní a mezinárodní úrovni, výměně zkušeností a příkladů dobré praxe,
- propagovat a popularizovat úlohu MAS v komunitně vedeném místním rozvoji, k tomu pořádat a organizovat přednášky, školení a instruktáže k vyšší účinnosti práce pro venkov,
- podílet se na pořádání národních a mezinárodních konferencí, výstav, exkurzí, soutěží, slavností, společenských a kulturních akcí podporujících udržitelnost a fungování venkova.
- Webové stránky NS MAS ČR: <http://nsmas.cz/>



## Celostátní síť pro venkov

Zřizovatelem Celostátní sítě pro venkov je Ministerstvo zemědělství ČR. Síť je podřízena společné Evropské síti pro rozvoj venkova, kterou zřizuje Evropská komise, za účelem zefektivnění spolupráce mezi jednotlivými členskými státy EU.



Hlavní myšlenkou Sítě je sdílení zkušeností a poznatků a jejich předávání směrem k aktérům podílejících se na rozvoji venkova a zemědělství. Velmi důležitý je i přístup zdola nahoru, který umožňuje získávání zpětné vazby pro orgány státní správy. Cíle Celostátní sítě pro venkov ČR:

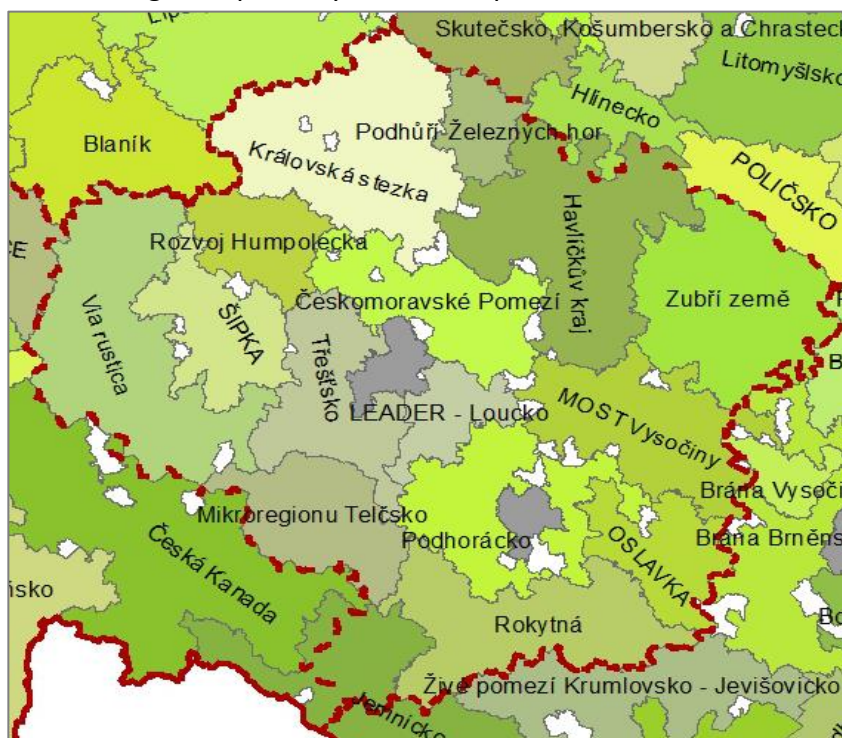
- Zvýšit zapojení zúčastněných stran do provádění rozvoje venkova
- Zvýšit kvalitu provádění programů rozvoje venkova
- Informovat širší veřejnost a potenciální příjemce o politice rozvoje venkova a o možnostech financování
- Podpořit inovace v zemědělství, produkci potravin, lesnictví a venkovských oblastech

## Krajská síť MAS kraje Vysočina, o.p.s.

Od roku 2012 je MAS ČMP členem Krajské sítě MAS kraje Vysočina, která je tvořena 16 MAS. Úzké kontakty s ostatními MAS v kraji přináší koordinaci aktivit v regionu, podněty k činnosti, přenos informací a cenné výměny zkušeností.

Mezi nejdůležitější úkoly krajské sítě patří například pomoc členům s úspěšnou realizací metody LEADER, sdílení zkušeností a vzdělávání zaměstnanců a partnerů členských MAS. Přes krajskou síť jsou MAS začleněny do celé řady pracovních skupin jak na úrovni kraje, tak v rámci ČR. Zástupce krajské sítě je rovněž členem Regionální stálé konference Kraje Vysočina (RSK).

<http://vysocina.nsmas.cz/>



Mapa MAS v Kraji Vysočina



## **Platforma „Venkovská mládež“**

Platforma, ve které je mezi zakladateli naše zaměstnankyně Jitka Vaňková, je složená ze zástupců

MAS z celé ČR. Vznikla v reakci na zájem MAS o více informací a probádání tématu venkovské mládeže jakožto důležitého prvku v kontextu rozvoje venkovských oblastí na území České republiky.

Cíle platformy jsou šířit povědomí důležitosti práce s venkovskou mládeží do všech MAS na území ČR, reflexe potřeb jednotlivých MAS k zahájení práce s venkovskou mládeží, šíření a distribuce informací týkajících se řešeného tématu jak z relevantních národních, tak zahraničních zdrojů. Jedním z dlouhodobých cílů platformy je otevřít otázku strukturovaného dialogu s venkovskou mládeží na území všech MAS v ČR a navazující zahájení samotné práce s mládeží na úrovni všech MAS, následně i na úrovni krajské a národní. Pokud by se podařilo tuto strukturu vytvořit, rázem by NS MAS mohla vystupovat, případně přispět k vytvoření národního parlamentu venkovské mládeže, jehož absence je v ČR aktuální.

**MASky**  
*a venkovská mládež!*

## **Platforma NS MAS ČR pro komunitní energetiku**

Platforma byla ustanovena Výborem Národní sítě MAS ČR v roce 2021. Odborným garantem Platformy je předseda NS MAS Jiří Krist. MAS Českomoravské pomezí zastupuje předseda správní rady Ing. Vojtěch Rosický.

Cíle Platformy:

- Zlepšit připravenost území na nová témata a přístupy v komunitní energetice.
- Posílit animační schopnosti MAS a vybudovat odborné kapacity regionů v energetických tématech.
- Sledovat vývoj situace, včetně komunitní energetiky a být připraveni na ně reagovat.
- Aktivně tvořit partnerství na místních úrovních.
- Analyzovat potřeby a potenciál venkovských oblastí ve vztahu k rozvoji komunitní energetiky.
- Společným hlasem připravovat vhodné prostředí, dotační podpory a kapacity.
- Plánovat a realizovat konkrétní aktivity k vytvoření energetického společenství.

## **Řídící výbor Místního akčního plánu ORP Jihlava**

Řídící výbor (ŘV) je vrcholný rozhodovací orgán Místních akčních plánů (MAP), jeho role je přímo spjatá s procesem plánování, tvorbou a schvalováním MAP. Řídící výbor je hlavním pracovním orgánem partnerství MAP. Výbor je tvořen zástupci klíčových aktérů ovlivňujících oblast vzdělávání na území MAP a odráží reprezentativnost z pohledu vzdělávání v daném území. Členkou výboru je za MAS Českomoravské pomezí ředitelka o.p.s. Marta Vencovská.

## 5 ÚČEL ZALOŽENÍ SPOLEČNOSTI

Obecně prospěšná společnost MAS Českomoravské pomezí o.p.s. byla založena za účelem společného rozvoje území, podpory spolupráce veřejné správy, neziskového sektoru a místních podnikatelů na principu metody LEADER.



**MAS Českomoravské pomezí o.p.s. může v rámci hlavní činnosti poskytovat následující služby:**

- Rozvoj a propagace regionu, využití nových forem a možností ekonomického a turistického využití krajiny.
- Ochrana vzhledu a přirozených funkcí krajiny, sídel a jejich hodnot jako základního prostředí pro rozvoj cestovního ruchu.
- Podpora multifunkčního zemědělství a ochrana životního prostředí.
- Služby při zajištění, přípravě a financování projektů k rozvoji regionu.
- Komunitně vedený místní rozvoj uskutečňovaný na základě Strategie komunitně vedeného místního rozvoje a vedený místní akční skupinou (dále jen MAS) působící v organizační složce společnosti.
- Koordinace a realizace projektů a produktů zaměřených k rozvoji regionu.
- Tvorba databáze s informacemi prospěšnými rozvoji regionu.
- Součinnost se zahraničními subjekty mající vztah k regionu.
- Příprava informačních a metodických materiálů a školních pomůcek.
- Podpora rozvoje školství a mimoškolních aktivit dětí a mládeže a celoživotního vzdělávání.
- Spolupráce na rozvoji lidských zdrojů, podpora zaměstnanosti v regionu.
- Zajišťování osvěty a vzdělanosti obyvatel regionu.
- Provoz informačního centra - koordinace a rozvoj databáze relevantních údajů se vztahem k regionu.
- Průvodcovská činnost v oblasti cestovního ruchu.
- Komunikace s orgány státní správy a samosprávy při spolupráci na rozvoji regionu.
- Poradenská činnost pro subjekty v regionu.
- Činnosti spojené se spoluprací s orgány Evropské unie v rámci rozvoje regionu.

## 6 KOMUNITNĚ VEDENÝ MÍSTNÍ ROZVOJ (CLLD)

Komunitně vedený místní rozvoj je pojem používaný jako označení pro využití metody LEADER, která je výhodná především s ohledem na rozhodování o využití evropských dotací na té nejnižší úrovni, tedy přímo v regionu.

Pro zájemce nabízíme trochu teorie, definic a pojmů dle Metodiky pro standardizaci místních akčních skupin:

**LEADER** – *Liaison Entre Actions de Développement de l'Économie Rurale - Propojení aktivit. Metoda LEADER je iniciativou podporující aktivity rozvíjející venkovskou ekonomiku. Filosofie metody LEADER vychází z přesvědčení, že místní společenství dobře zná silné a slabé stránky daného regionu a je schopno samo dobře řešit své vlastní problémy.*

### 7 principů metody LEADER

- Princip komunitně vedeného místního rozvoje
- Princip občanské společnosti a rovných příležitostí
- Princip udržitelného rozvoje a ochrana životního prostředí
- Princip strategického řízení
- Princip sounáležitosti



**SCLLD** – *Strategie komunitně vedeného místního rozvoje (Community-led local development strategy). Jde o ucelený rozvojový dokument, vztahující se na území MAS. Propojuje subjekty, záměry a zdroje.*

**CLLD** – *Komunitně vedený místní rozvoj (Community-led local development) – ucelená soustava operací za účelem splnění cílů a potřeb na místní úrovni, která přispívá k dosažení strategie EU pro inteligentní a udržitelný růst podporující začlenění a která je koncipována a prováděna místní akční skupinou.*

### Komunitně vedený místní rozvoj:

- zaměřuje se na konkrétní subregionální území a je veden místními akčními skupinami složenými ze subjektů, které zastupují veřejné a soukromé místní socioekonomické zájmy, v nichž na rozhodovací úrovni ani veřejné orgány definované podle vnitrostátních předpisů ani žádná z jednotlivých zájmových skupin nepředstavují více než 49 % hlasovacích práv,
- uskutečňuje se na základě SCLLD,
- je koncipován s ohledem na místní potřeby a potenciál a zahrnuje inovativní prvky v místních souvislostech, vytváření sítí a případně spolupráci.

**Místní akční skupina** = LAG = *Local action group*, je místní partnerství mezi soukromým a veřejným sektorem, které působí na vymezeném subregionálním území, pro něž navrhuje a provádí SCLLD. Místní akční skupina může být buď partnerství s právní subjektivitou, kdy se partneři spojí v rámci vytvořené společné struktury nebo může mít formu partnerství bez právní subjektivity v rámci organizační složky právnické osoby na základě smluv mezi touto právnickou osobou a partnery.

## 7 OBECNĚ PROSPĚŠNÁ SPOLEČNOST

MAS Českomoravské pomezí o.p.s. (dále jen MAS ČMP) byla založena a funguje na základě programu LEADER ČR, který je určen místním partnerstvím venkovských území a místním subjektům, které realizují konkrétní projekty přímo propojené s rozvojem území.

Orgány společnosti jsou správní rada, dozorčí rada a ředitel, který je statutárním orgánem o.p.s. Od roku 2011 do 31. 12. 2015 působil na pozici ředitele MAS Ing. Petr Denk. 14. 1. 2016 byla na pozici ředitelky jmenována Marta Vencovská.

Dne 14. 6. 2021 byl zvolen nový člen VK Pavel Vencovský (místo Bc. Jany Vařejčkové).

MAS ČMP zřídila organizační složku MAS, jejíž činnost je výhradně zaměřena na realizaci aktivit komunitně vedeného místního rozvoje prostřednictvím integrovaného nástroje v rámci IROP, Prioritní osa 4 – Komunitně vedený místní rozvoj (CLLD). Veškeré další aktivity a projekty realizované mimo působnost Prioritní osy 4 budou realizovány v rámci o.p.s.

### **Zakladatelé:**

Mikroregion Polensko; Římskokatolická farnost – děkanství Polná; Slavoj Polná z.s.; Slunce Vysočiny s.r.o.; Kolpingova rodina Věžnice; Lidový dům v Polné, spolek; Družstvo Vysočina; Město Polná; SH ČMS – Okrsek Polná; Divadelní spolek Jiří Poděbradský, Polná; Polenský big band; Mlékárna Polná spol. s r.o.; STROM-SPECI, s.r.o.; Městské muzeum Polná, příspěvková organizace; Sdružení Vrchovina; Zemědělská společnost Zhoř a.s.; Domov sv. Floriana z.s.; Zemědělská akciová společnost Lípa; PAVEL MED; Základní škola a mateřská škola Štoky, příspěvková organizace; SH ČMS - Sbor dobrovolných hasičů Zhoř; Ochotnický spolek Včelinec Zhoř; TEMPO – středisko volného času Polná, okres Jihlava; Základní umělecká škola Polná; Tělovýchovná jednota SOKOL Lípa, z.s.; Skalka 2009, z.s.; Mateřská škola Polná, příspěvková organizace; Základní škola a Mateřská škola Věžnice; VLADIMÍR TRBUŠEK; SH ČMS – Sbor dobrovolných hasičů Polná; Obec Michalovice; Zemědělské družstvo Štoky; SENECO, spol. s r.o.; ROBERT FUČÍK; MARTIN SKÁLA; MARTIN KŘIŽAN; LENKA KUBÁTOVÁ.

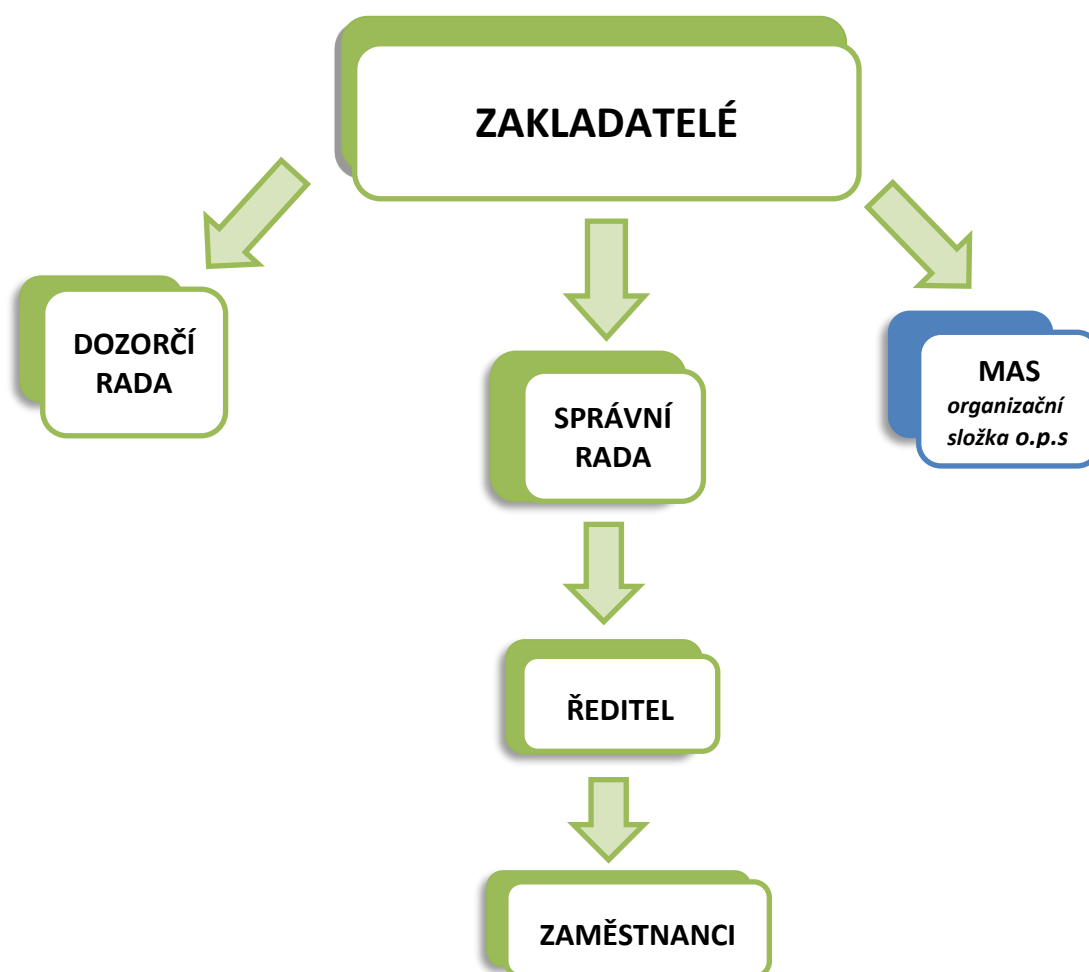
MAS Českomoravské pomezí o.p.s. má k 31. 12. 2021 celkem 37 zakladatelů.

Majetkový vklad každého ze zakládajících zakladatelů je 3.000,- Kč, vklad nově přistoupivších zakladatelů je 500,- Kč, výše vlastního jmění činí k 31. 12. 2021 celkem 52.000,- Kč.

Na základě Dohody o změně zakládací smlouvy ze dne 31. 1. 2015 stávající partneři MAS přistoupili jako zakladatelé do MAS Českomoravské pomezí o.p.s.

Obecně prospěšná společnost nemá podíl v jiné společnosti.

## ORGANIZAČNÍ SCHÉMA MAS ČESKOMORAVSKÉ POMEZÍ o.p.s.



**Zakladatelé MAS ČMP** - Zakládají o.p.s. prostřednictvím zakladatelské smlouvy.

**Správní rada** - Řídící (výkonný) orgán o.p.s., je jmenována zakladateli.

**Dozorčí rada** - Je kontrolním orgánem o.p.s., je jmenována zakladateli.

**Ředitel** - Je statutárním zástupcem o.p.s.

**Statutární orgán:** Marta Vencovská, ředitelka

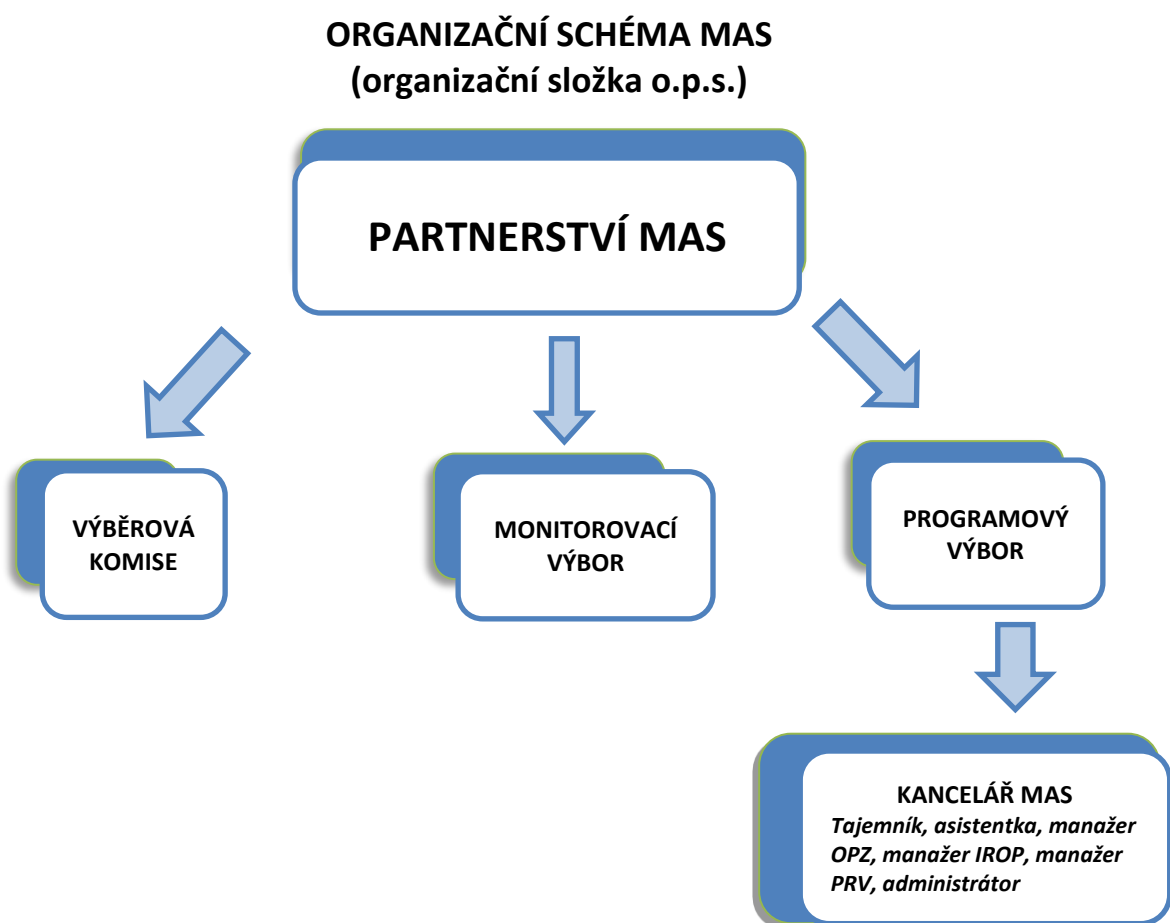
**Správní rada:** Ing. Vojtěch Rosický – předseda  
Ing. Pavel Královec – místopředseda  
Miroslav Vacek, Mgr. Vlastimil Matula, Ing. Ondřej Baloun,  
Petr Opršal, Alois Kunc, Veronika Vyšinská, Petr Řehák

**Dozorčí rada:** Ing. Miloš Kvasnička – předseda  
Josef Mlynář, Ing. Ladislav Fiala, Vladimír Trbušek,  
Pavla Čechová, Eva Hobzová

## 8 MÍSTNÍ PARTNERSTVÍ

V rámci struktury o.p.s. byla zřízena organizační složka MAS, jejíž činnost je výhradně zaměřena na realizaci aktivit komunitně vedeného místního rozvoje prostřednictvím integrovaného nástroje. MAS je otevřeným partnerstvím za účelem naplňování cílů SCLLD a cíleně přispívá k rozvoji venkova.

Smlouvou o partnerství a vzájemné spolupráci se sjednává, že organizační složka MAS je společností, kterou tvoří obecně prospěšná společnost a partneři, kteří takovou smlouvu uzavřeli. Partnerem se může stát bezúhonná fyzická osoba starší 18 let a právnická osoba (firma, NNO, veřejný subjekt), které mají zájem vyvíjet aktivity v souladu s principy LEADER, respektovat základní dokumenty partnerství MAS (zakládací smlouva a statut) a podílet se podle svých možností na rozvoji území v působnosti MAS ČMP o.p.s.



**Partnerství MAS** - Nejvyšší orgán MAS, je tvořeno všemi partnery MAS na základě Smlouvy o partnerství a vzájemné spolupráci

**Programový výbor** - Rozhodovací a programový orgán MAS

**Monitorovací výbor** - Kontrolní orgán MAS, monitoruje projekty a činnost

**Výběrová komise** - Výběrový orgán MAS, provádí hodnocení a výběr projektů

**Kancelář MAS** - zaměstnanci, kteří zajišťují naplňování strategie

**Tajemník (vedoucí zaměstnanec SCLLD)** - Marta Vencovská, [vencovskam@seznam.cz](mailto:vencovskam@seznam.cz)

## SLOŽENÍ ORGÁNŮ MÍSTNÍHO PARTNERSTVÍ

### PROGRAMOVÝ VÝBOR

(stav k 31. 12. 2020)

Partner	Partnera zastupuje	Sektor	Zájmová skupina
Družstvo Vysočina	Ing. Vojtěch Rosický, předseda	soukromý sektor	životní prostředí a zemědělství
Sdružení Vrchovina	Ing. Pavel Královec, místopředseda	veřejný sektor	veřejná správa
Město Polná	Mgr. Vlastimil Matula	veřejný sektor	veřejná správa
Slunce Vysočiny s.r.o.	Petr Řehák	soukromý sektor	sociální a spolková oblast
Zemědělská akciová společnost Lípa	Ing. Ondřej Baloun	soukromý sektor	životní prostředí a zemědělství
SLAVOJ POLNÁ z.s.	Petr Opršal	soukromý sektor	kultura a sport
Kolpingova rodina Věžnice	Alois Kunc	soukromý sektor	sociální a spolková oblast
Mikroregion Polensko	Ing. Veronika Vyšinská	veřejný sektor	veřejná správa
STROM-SPECI, s.r.o.	Miroslav Vacek	soukromý sektor	podnikání

### MONITOROVACÍ VÝBOR

Partner	Partnera zastupuje	Sektor	Zájmová skupina
Mlékárna Polná spol. s r.o.	Ing. Miloš Kvasnička, předseda	soukromý sektor	podnikání
Divadelní spolek Jiří Poděbradský, Polná	Josef Mlynář	soukromý sektor	kultura a sport
Obec Michalovice	Pavla Čechová	veřejný sektor	veřejná správa
Polenský big band	Ing. Ladislav Fiala	veřejný sektor	kultura a sport
Lidový dům v Polné, spolek	Eva Hobzová	soukromý sektor	sociální a spolková oblast
Vladimír Trbušek	Vladimír Trbušek	soukromý sektor	podnikání

### VÝBĚROVÁ KOMISE

Organizace	Jméno a příjmení	Sektor	Zájmová skupina
ZŠ a MŠ Dobronín	Ing. Ivo Mikulášek	veřejný sektor	školství
Zetkom servis s. r. o.	Pavel Vencovský	soukromý sektor	podnikání
Iva Dáňová	Iva Dáňová	soukromý sektor	sociální a spolková oblast
Obec Okrouhlička	Štěpánka Trbušková	veřejný sektor	veřejná správa
Zemědělské obchodní družstvo v Herálci	Ing. Ondřej Malinovský	soukromý sektor	životní prostředí a zemědělství
Ing. Bohuslav Vacek	Ing. Bohuslav Vacek	soukromý sektor	životní prostředí a zemědělství
Ing. Martin Křížan	Ing. Martin Křížan	soukromý sektor	podnikání
Spolek KUŠ občanské sdružení pro multikulturní a environmentální výchovu	Roman Koudela	soukromý sektor	kultura a sport
Domov sv. Floriana z.s.	Markéta Beránková	soukromý sektor	sociální a spolková oblast

**Zájmová skupina** – partneři MAS tvoří zájmové skupiny, které jsou cíleně zaměřené na určitou problematiku SCLLD. Příslušnost k dané zájmové skupině definuje partner MAS podle své převažující činnosti. Partner MAS může být příslušný pouze k jedné zájmové skupině.

(Zájmové skupiny v MAS ČMP: sociální a spolková oblast, školství, kultura a sport, veřejná správa, životní prostředí a zemědělství, podnikání)

## PŘEHLED PARTNERŮ MAS

MAS tvoří k 31. 12. 2021 celkem 37 partnerů, z nichž veřejný sektor je zastoupen 11 partnery a soukromý sektor 26 partnery. V rámci soukromého sektoru je zastoupeno 12 nestátních neziskových organizací a 14 podnikatelů.

(stav k 31. 12. 2020)

Č.	Název / Jméno partnera	Zařazení partnera
1.	<b>Divadelní spolek Jiří Poděbradský, Polná</b> IČ: 26661683, Zámek 485, Polná 588 13	Soukromý sektor
2.	<b>Domov sv. Floriana z.s.</b> IČ: 28560531, Věžnice 128, Věžnice 582 52	Soukromý sektor
3.	<b>Družstvo Vysočina</b> IČ: 47903082, Polná - Janovice 66, Polná 588 13	Soukromý sektor
4.	<b>TEMPO – středisko volného času Polná</b> IČ: 68687397, Indusova 210, Polná 588 13	Veřejný sektor
5.	<b>Kolpingova rodina Věžnice</b> IČ: 62698087, Věžnice 33, Věžnice 582 52	Soukromý sektor
6.	<b>Lenka Kubátová</b> IČ: 74386981, Štoky 90, Štoky 582 53	Soukromý sektor
7.	<b>Lidový dům v Polné, spolek</b> IČ: 48460656, Jeronýmova 106, Polná 588 13	Soukromý sektor
8.	<b>Ing. Martin Křížan</b> IČ: 74668170, Střítežská 470/5, Dobronín 588 12	Soukromý sektor
9.	<b>Martin Skála</b> IČ: 12159000, Za Tratí 460/6, Batelov 588 51	Soukromý sektor
10.	<b>Mateřská škola Polná, příspěvková organizace</b> IČ: 71008721, Varhánkova 263, Polná 588 13	Veřejný sektor
11.	<b>Město Polná</b> IČ: 00286435, Husovo náměstí 39, Polná 588 13	Veřejný sektor
12.	<b>Městské muzeum Polná, příspěvková organizace</b> IČ: 75094274, Zámek 486, Polná 588 13	Veřejný sektor
13.	<b>Mikroregion Polensko</b> IČ: 70849391, Husovo náměstí 39, Polná 588 13	Veřejný sektor
14.	<b>Mlékárna Polná spol. s r.o.</b> IČ: 63493659, Za Nádražím 680, Polná 588 13	Soukromý sektor
15.	<b>Obec Michalovice</b> IČ: 00579955, Michalovice 33, Havlíčkův Brod 580 01	Veřejný sektor



Č.	Název / Jméno partnera	Zařazení partnera
16.	<b>Ochotnický spolek Včelínek Zhoř</b> IČ: 22744070, Zhoř 41, Zhoř 588 26	Soukromý sektor
17.	<b>Pavel Med</b> IČ: 63562669, Štoky 373, Štoky 582 53	Soukromý sektor
18.	<b>Polenský big band</b> IČ: 70287597, Zámek 487, Polná 588 13	Veřejný sektor
19.	<b>Robert Fučík</b> IČ: 11007257, Příčná 260, Havlíčkův Brod 580 01	Soukromý sektor
20.	<b>Římskokatolická farnost – děkanství Polná</b> IČ: 62797557, Husovo náměstí 14, Polná 588 13	Soukromý sektor
21.	<b>SH ČMS - Sbor dobrovolných hasičů Polná</b> IČ: 64529584, Varhánkova 278, Polná 588 13	Soukromý sektor
22.	<b>SH ČMS - Sbor dobrovolných hasičů Zhoř</b> IČ: 64529649, Zhoř 64, Zhoř 588 26	Soukromý sektor
23.	<b>Sdružení Vrchovina</b> IČ: 01290053, Okrouhlička 48, Štoky 582 53	Veřejný sektor
24.	<b>SENECO, spol. s r.o.</b> IČ: 46960520, Husovo náměstí 43, Polná 588 13	Soukromý sektor
25.	<b>SH ČMS – Okrsek Polná</b> IČ: 75071894, Nové Dvory 33, Polná 588 13	Soukromý sektor
26.	<b>Skalka 2009, z.s.</b> IČ: 26580942, Brzkov 69, Polná 588 13	Soukromý sektor
27.	<b>Slunce Vysočiny s.r.o.</b> IČ: 27487644, Věžnice 128, Věžnice 582 52	Soukromý sektor
28.	<b>STROM-SPECI, s.r.o.</b> IČ: 26962993, Palackého 224, Polná 588 13	Soukromý sektor
29.	<b>Tělovýchovná jednota SOKOL Lípa, z.s.</b> IČ: 15060276, Lípa 60, Lípa 582 57	Soukromý sektor
30.	<b>SLAVOJ POLNÁ z.s.</b> IČ: 18197892, Zahradní 342, Polná 588 13	Soukromý sektor
31.	<b>Vladimír Trbušek</b> IČ: 11004258, Okrouhlička 7, Štoky 582 35	Soukromý sektor
32.	<b>Základní škola a mateřská škola Štoky, příspěvková organizace</b> IČ: 75016362, Štoky 220, Štoky 582 53	Veřejný sektor
33.	<b>Základní škola a Mateřská škola Věžnice</b> IČ: 71003991, Věžnice 85, Věžnice 582 52	Veřejný sektor
34.	<b>Základní umělecká škola Polná</b> IČ: 60575115, Zámek 485, Polná 588 13	Veřejný sektor
35.	<b>Zemědělská akciová společnost Lípa</b> IČ: 25251660, Lípa 5, Lípa 582 57	Soukromý sektor
36.	<b>Zemědělská společnost Zhoř a.s.</b> IČ: 25596900, Zhoř 92, Zhoř 588 26	Soukromý sektor
37.	<b>Zemědělské družstvo Štoky</b> IČ: 48155233, Štoky 457, Štoky 582 53	Soukromý sektor

## 9 SCLLD A ANIMACE ÚZEMÍ

Strategie komunitně vedeného místního rozvoje MAS Českomoravské pomezí o.p.s. (dále jen SCLLD) představuje základní plánovací dokument, který je důležitý k realizaci rozvoje území MAS Českomoravské pomezí o.p.s. SCLLD 2014 – 2021 je naplňována až do roku 2023 (tj. N+3) a na ni navazuje SCLLD 2021 – 2027, která byla v průběhu celého roku 2021 připravována. Nová strategie bude nadřízenými orgány schválena během roku 2022, a to v návaznosti na schválení Dohody o partnerství s EÚ a po schválení jednotlivých operačních programů na národní úrovni. V roce 2021 byla schválena koncepční část SCLLD, ale jednotlivé programové rámce a akční plány, na základě kterých budou vyhlašovány nové výzvy, nás teprve čekají.

### VIZE 2030

**ČESKOMORAVSKÉ POMEZÍ – KLIDNÝ REGION S KVALITNÍM PROSTŘEDÍM,  
PODMÍNKAMI A ZÁZEMÍM PRO SPOKOJENÝ A AKTIVNÍ ŽIVOT**

**Co si pod tím můžeme představit?**

- *klidný region = prostředí bez nadměrného hluku, vysoké dopravní zátěže, sociálně stabilní a dobré mezilidské vztahy*
- *kvalitní životní prostředí = zachování a případné zlepšení stávajícího stavu životního prostředí s důrazem na dostatek zeleně, zachovat venkovský ráz krajiny, omezovat projekty a záměry vedoucí ke zhoršení stavu životního prostředí*
- *podmínky a zázemí pro spokojený a aktivní život = bohatší možnosti relaxace, aktivního odpočinku a volnočasového vyžití*
- *podmínky pro vzdělávání a rozvoj osobností všech věkových skupin*
- *podmínky pro rozvoj podnikání prospěšného občanům a regionu jako celku, podpora tvorby pracovních příležitostí*
- *respektování horizontálních priorit - rovných příležitostí a ochrany životního prostředí*

### Prioritní oblasti strategie 2020 - 2027

**OBLAST A – Rodina, společnost a vzdělávání**

**OBLAST B – Obnova a rozvoj obce**

**OBLAST C – Životní prostředí, krajina a zemědělství**

**V programovém období 2014 – 2020 MAS Českomoravské pomezí prostřednictvím realizace komunitně vedeného místního rozvoje čerpá z několika operačních programů:**

**PRV** - Program rozvoje venkova – alokace 25.384.500,00 Kč  
(v prosinci 2021 byla alokace PRV navýšena na přechodné období o 5.423.000 Kč)

**IROP** - Integrovaný regionální operační program – alokace 24.961.441 Kč

**OPZ** - Operační program Zaměstnanost – alokace 12.376.000 Kč

**OPŽP** - Operační program Životní prostředí – alokace 10.000.000 Kč  
(v roce 2018 byla připravována změna SCLLD k doplnění programového rámce OPŽP, změna byla schválena v lednu 2019)

**Průběh vyhlášení výzev**

- První výzvy, do kterých mohli žadatelé z našeho území podávat své projekty, byly vyhlášeny v průběhu roku 2018. Jednalo se o výzvy z Programu rozvoje venkova, Operačního programu Zaměstnanost a Integrovaného regionálního operačního programu.
- V roce 2019 byly kromě výše uvedených vyhlášeny ještě výzvy z Operačního programu Životní prostředí.
- V roce 2020 a 2021 byly výzvy vyhlášeny z Programu rozvoje venkova a Integrovaného regionálního operačního programu.

Určení pracovníci MAS hodnotí jednotlivé žádosti dle schválených interních postupů (probíhá formální hodnocení a hodnocení přijatelnosti). Poté probíhá věcné hodnocení, které provádí hodnotitelská a výběrová komise. Projekty schvaluje programový výbor a následuje závěrečné ověření řídicím orgánem (ŘO) jednotlivých operačních programů.

**Vyhlášené výzvy v roce 2021**

V roce 2021 byly vyhlášeny dvě výzvy. V PRV byla vyhlášena výzva 7. PRV. Byly vyhlášeny Fiche 3 - Podpora investic na založení nebo rozvoj nezemědělských činností přes MAS; Fiche 7 - Investice do lesnických technologií a zpracování lesnických produktů, jejich mobilizace a uvádění na trh a Fiche 9 - Zlepšení stávajícího stavu veřejných budov, technické infrastruktury a občanské vybavenosti (PRV). Do výzvy bylo podáno 6 projektů.

V listopadu 2021 byla vyhlášena poslední výzva v IROP - MAS Českomoravské pomezí IROP Investice do škol a školských zařízení včetně vybavení - III., do které byly podány 3 projekty.

## PŘEHLED ČERPÁNÍ DLE OPERAČNÍCH PROGRAMŮ (k 31. 12. 2021)

Integrovaný regionální operační program (IROP)					
Počet vyhlášených výzev	Počet přijatých projektů	Počet projektů schválených MAS k podpoře (předáno na CRR)	Počet podpořených projektů	Celková alokace MAS	Výše přidělené podpory (včetně 6. výzvy)
6	13	13	12	24 961 441,00	19 757 277,63
Program rozvoje venkova (PRV)					
Počet vyhlášených výzev	Počet přijatých projektů	Počet projektů schválených MAS k podpoře (předáno na CRR)	Počet podpořených projektů	Celková alokace MAS	Výše přidělené podpory
4	72	55	42	25 423 500,00	17 048 762
Operační program Zaměstnanost (OPZ)					
Počet vyhlášených výzev	Počet přijatých projektů	Počet projektů schválených MAS k podpoře (předáno na CRR)	Počet podpořených projektů	Celková alokace MAS	Výše přidělené podpory
4	6	5	4	12 376 000	3 142 180,49
Operační program Životní prostředí (OPŽP)					
Počet vyhlášených výzev	Počet přijatých projektů	Počet projektů schválených MAS k podpoře (předáno na CRR)	Počet podpořených projektů	Celková alokace MAS	Výše přidělené podpory
2	1	1	1	10 000 000,00	273 891,65

## PŘEHLED VYHLÁŠENÝCH VÝZEV (k 31. 12. 2021)

Integrovaný regionální operační program (IROP)						
Číslo výzvy	Název výzvy	Vyhlášení výzvy	Ukončení příjmu žádostí	Počet přijatých projektů	Finanční alokace výzvy	Výše přidělené podpory
IROP I	Zkvalitnění podmínek pro hasičské zásahové jednotky	28. 6. 2018	21. 8. 2018	2	3 387 184,15	2 514 820,05
IROP II	Investice do škol a školských zařízení včetně vybavení	14. 9. 2018	28. 2. 2019	4	9 123 543,50	6 969 520,45
IROP III	Infrastruktura pro předškolní vzdělávání	14. 9. 2018	14. 12. 2018	0	1 201 902	0,00
IROP IV	Investice do škol a školských zařízení včetně vybavení	23. 6. 2020	31. 8. 2020	1	4 228 288,50	1 018 448,37
IROP V	Rozvoj sociálních služeb a komunitních center	4. 9. 2020	5. 10. 2020	3	7 593 849,70	5 945 691,85

IROP VI	Investice do škol a školských zařízení včetně vybavení III	11. 11. 2021	15. 12. 2021	3	4 327 535	4327245,36
<b>Program rozvoje venkova (PRV)</b>						
Číslo výzvy	Název výzvy	Vyhlášení výzvy	Ukončení příjmu žádostí	Počet přijatých projektů	Finanční alokace výzvy	Výše přidělené podpory
PRV II	Výzva MAS č. 2 k předkládání Žadostí o podporu v rámci operace 19.2.1. Programu rozvoje venkova na období 2014 – 2020	20. 3. 2018	26. 4. 2018	25	10 996 200,00	8 312 994,00
PRV IV	Výzva MAS č. 4 k předkládání Žadostí o podporu v rámci operace 19.2.1. Programu rozvoje venkova na období 2014 – 2020	18. 4. 2019	28. 5. 2019	14	5 046 000,00	1 138 458,00
PRV VI	Výzva MAS č. 6 k předkládání Žadostí o podporu v rámci operace 19.2.1. Programu rozvoje venkova na období 2014 – 2020	18. 5. 2020	10. 7. 2020	27	10 242 047,00	6 610 243,00
PRV VII	Výzva MAS č. 7 k předkládání Žadostí o podporu v rámci operace 19.2.1 Programu rozvoje venkova na období 2014-2020	23. 4. 2021	30. 6. 2021	6	4 585 000,00	3 495 898,00
<b>Operační program Zaměstnanost (OPZ)</b>						
Číslo výzvy	Název výzvy	Vyhlášení výzvy	Ukončení příjmu žádostí	Počet přijatých projektů	Finanční alokace výzvy	Výše přidělené podpory
OPZ I	Podpora prarodinných aktivit - příměstské tábory	26. 2. 2018	6. 4. 2018	1	2 400 000,00	776 529,61
OPZ II	Podpora prarodinných aktivit - dětské skupiny, školní družiny, kluby, vzdělávání pečujících osob	26. 2. 2018	6. 4. 2018	2	2 376 000,00	1 827 175,30
OPZ III	Podpora sociálního začleňování	20. 8. 2018	18. 1. 2019	0	5 000 000,00	0,00
OPZ IV	Vzdělávání a poradenství ke zlepšení uplatnění na trhu práce, rozvoj ekonomiky	20. 8. 2018	15. 10. 2018	3	2 600 000,00	0,00

OPZ V	Podpora prarodinných aktivit - příměstské tábory	17. 9. 2018	3. 12. 2018	1	1 486 435,00	538 475,85
OPZ VI	Podpora sociálního začleňování	24. 9. 2019	29. 11. 2019	0	5 000 000,00	0,00
OPZ VII	Vzdělávání a poradenství ke zlepšení uplatnění na trhu práce, rozvoj ekonomiky	24. 9. 2019	29. 11. 2019	0	2 600 000,00	0,00
<b>Operační program Životní prostředí (OPŽP)</b>						
Číslo výzvy	Název výzvy	Vyhlášení výzvy	Ukončení příjmu žádostí	Počet přijatých projektů	Finanční alokace výzvy	Výše přidělené podpory
OPŽP I	Realizace sídelní zeleně	14. 3. 2019	30. 9. 2019	0	10 000 000,00	0,00
OPŽP II	Realizace sídelní zeleně – II.	2. 12. 2019	6. 1. 2020	1	10 000 000,00	273 891,65

## Vliv covid -19 na činnost MAS Českomoravské pomezí o.p.s. v roce 2021

Personální zajištění kanceláře MAS - v době nouzových stavů jsme zavedli střídavé směny v kanceláři MAS a pracovníkům byl umožněn home office. 1 x týdně byla porada týmu v kanceláři MAS. Práce z domu byla možná, ale odrážela se v pomalejším plnění komplikovanějších úkonů (sdílení, společná práce a kontrola). Všichni zaměstnanci MAS prodělali onemocnění covid - 19. V kanceláři MAS byla a jsou dodržována hygienická opatření – roušky, dezinfekce, bezkontaktní jednání apod.

Vzdělávání zaměstnanců probíhalo jak prezenční vzdělávání (Masky v obraze), tak online vzdělávací kurzy a webináře.

Realizace a administrace operačních programů - v průběhu roku 2021 byly vyhlášeny 2 nové výzvy. K výzvám proběhly semináře pro žadatele a příjemce. Podklady k výzvám jsou dostupné na webu MAS a rozesílány emaily na potencionální žadatele a obce v území MAS. Administrace realizovaných výzev MAS nebyla z důvodu covid-19 procesně ovlivněna.

Jednání orgánů MAS - v době nouzového stavu neprobíhala prezenční jednání orgánů MAS, některá jednání probíhala formou per rollam. V době mimo nouzový stav probíhala jednání prezenčně.

Animace území – setkávání s partnery v území byla omezena, více probíhala on-line komunikace.

Animace škol – animace škol probíhá zejména telefonickou komunikací a dálkovým přístupem do MS2014+ u jednotlivých škol. V některých případech jsou nutná osobní setkávání, v rámci kterých jsou dodržována hygienická opatření (roušky, rozestupy,...).

## Animace strategie komunitně vedeného místního rozvoje (SCLLD)

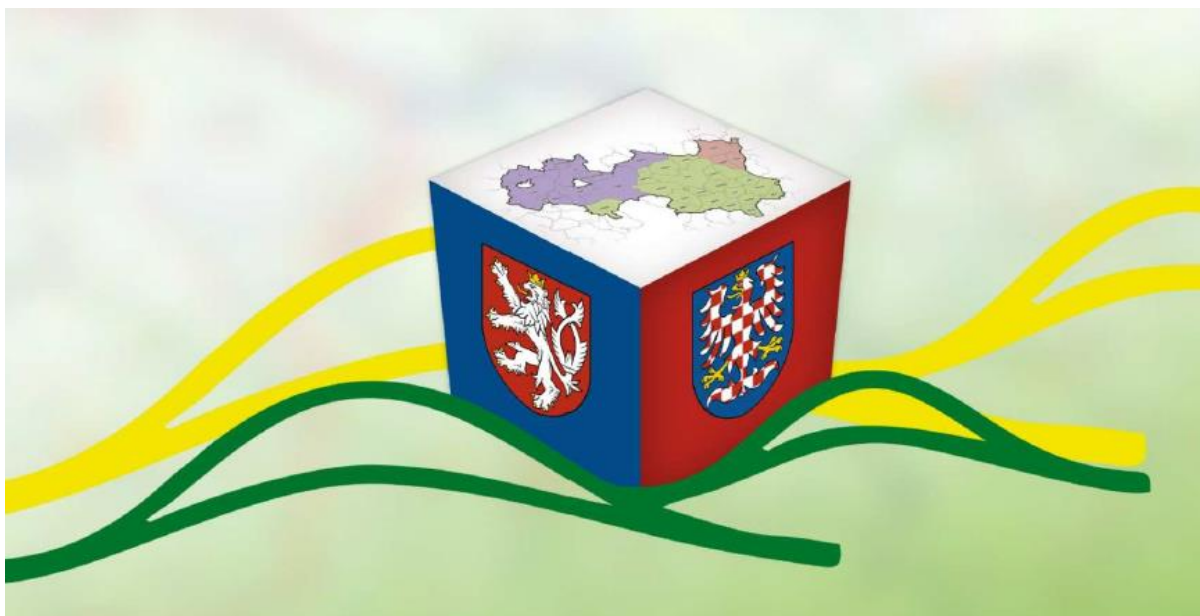
- Animační činnosti SCLLD MAS realizuje od počátku projektu. Jedná se zejména o přípravu SCLLD a realizaci aktivit vedoucích k podpoře regionálního a ekonomického rozvoje regionu. Hlavními aktivitami je mapování území, poskytování konzultací a organizování vzdělávacích a informačních akcí pro zájmové skupiny, subjekty a veřejnost působící, žijící a podnikající na území MAS ČMP.
- Propagace SCLLD probíhá zejména přes [www.mascmp.cz](http://www.mascmp.cz), emailovou rozesílkou, předáváním informací na setkáních v regionu, seminářích a kulatých stolech. Region také oslovujeme prostřednictvím zpravodajů jednotlivých obcí v území nebo přes webové stránky obcí.
- V rámci animace SCLLD probíhají semináře pro žadatele a příjemce, konzultace apod.
- Za naplňování animačních činností je odpovědný vedoucí zaměstnanec SCLLD za podpory manažerů jednotlivých operačních programů.
- V roce 2021 probíhala příprava na nové plánovací období 2021 – 2027 a byla podána žádost o Standardizaci MAS.
- Pracovníci kanceláře MAS se účastnili přípravných seminářů a konferencí zaměřených na role MAS v novém plánovacím období..



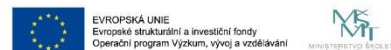
EVROPSKÁ UNIE  
Evropský fond pro regionální rozvoj  
Integrovaný regionální operační program



MINISTERSTVO  
PRO MÍSTNÍ  
ROZVOJ ČR



## Animace škol a školských zařízení v rámci OP VVV



MAS ČMP kromě animace území realizuje také animaci škol.

To představuje zejména poskytování metodické podpory při přípravě a realizaci projektů škol v území (MŠ, ZŠ, ZUŠ) z Operačního programu Výzkum, vývoj a vzdělávání (OP VVV).

Jedná se o projekty zjednodušeného vykazování tzv. Šablony. Školy v regionu MAS byly osloveny a byla jim nabídnuta možnost konzultací a pomoc s realizací projektů. V oblasti animace škol v regionu velmi dobře spolupracujeme s NIDV (Národní institut dalšího vzdělávání) a ostatními MAS v Kraji Vysočina.

Do Šablon I. bylo zapojeno celkem 11 škol a do navazující výzvy Šablony II. se zapojilo 15 škol. Do Šablon III. se zapojilo 16 škol z území MAS.

V roce 2021 byly postupně dokončovány projekty ze Šablon I. II. a postupně školy podávaly projekty do Šablon III., které musí být dokončeny v červanu 2023.

V průběhu let se do projektu Šablon I. – III. zapojily všechny školy a školy na území MAS Českomoravské pomezí a bylo realizováno celkem 42 projektů.

### Cíle výzvy Šablony I.:

Výzva má za cíl podporovat základy vzdělávání rozvojem čtenářské a matematické gramotnosti, kvalitnější vzdělávání dětí a žáků ohrožených školním neúspěchem a také podporovat společné vzdělávání. Pro podporu společného vzdělávání výzva umožňuje realizovat aktivity zaměřené na osobnostní a sociální rozvoj pedagogů, nabízí vzdělávání v tématech, která se společným vzděláváním souvisejí, umožňuje vzájemné učení škol a pedagogů a personální podporu škol.

ŠABLONY I.		
Název obce	Název projektu	Název žadatele
Šlapanov	Moderní formy výuky ZŠ a MŠ Šlapanov	Základní škola a Mateřská škola Šlapanov, příspěvková organizace
Věžnice	Moderní formy výuky ZŠ a MŠ Věžnice	Základní škola a Mateřská škola Věžnice, příspěvková organizace
Brzkov	Šablony pro ZŠ a MŠ Brzkov	Základní škola a mateřská škola Brzkov, příspěvková organizace
Jersín	Mateřská škola Jersín	Mateřská škola Jersín 80, příspěvková organizace
Jamné	Šablony 2016 Jamné	Základní škola a mateřská škola Jamné, příspěvková organizace
Lípa	Podpora vzdělávání - škola Lípa	Základní škola a Mateřská škola Bohuslava Reynka, Lípa, příspěvková organizace
Dobronín	ZMŠ Dobronín společně	Základní škola a mateřská škola Dobronín, příspěvková organizace
Štoky	Šablony - ZŠ a MŠ Štoky	Základní škola a mateřská škola Štoky, příspěvková organizace
Nížkov	Šablony Mateřská škola Nížkov	Mateřská škola Nížkov, příspěvková organizace
Polná	Škola pro všechny	Základní škola Polná, okres Jihlava
Zhoř	Podpora profesního rozvoje pedagogů ZŠ Zhoř	Základní škola a Mateřská škola Zhoř, okres Jihlava, příspěvková organizace



### Cíle výzvy Šablony II.:

Cílem výzvy je podpořit mateřské, základní a základní umělecké školy a školská zařízení pro zájmové vzdělávání (střediska volného času, školní družiny a školní kluby) formou projektů zjednodušeného vykazování. Aktivita jsou zaměřeny na osobnostně profesní rozvoj pedagogů prostřednictvím dalšího vzdělávání pedagogických pracovníků, vzájemného setkávání a sdílení zkušeností pedagogů a odborníků z praxe, na pomoc školám a školským zařízením pro zájmové vzdělávání při společném vzdělávání dětí/žáků/studentů, a to možností personálního posílení o školního asistenta, školního psychologa, speciálního pedagoga, sociálního pedagoga, příp. chůvu v mateřské škole. Jsou podporovány extrakurikulární aktivity, spolupráce s rodiči dětí a žáků, kariérové poradenství žáků a aktivity rozvíjející metody výuky s využitím ICT.



ŠABLONY II.		
Název obce	Název projektu	Název žadatele
Polná	Šablony II ZUŠ Polná	Základní umělecká škola Polná
Polná	Škola pro všechny II	Základní škola Polná, okres Jihlava
Polná	Šablony II. – MŠ Polná	Mateřská škola Polná, příspěvková organizace
Polná	Učící se organizace SVČ TEMPO	TEMPO - středisko volného času Polná
Věžnice	Podpora společného vzdělávání ZŠ a MŠ Věžnice	Základní škola a Mateřská škola Věžnice
Šlapanov	Podpora společného vzdělávání ZŠ a MŠ Šlapanov	Základní škola a Mateřská škola Šlapanov, příspěvková organizace
Nížkov	Šablony 2 Mateřská škola Nížkov	Mateřská škola Nížkov, příspěvková organizace
Nížkov	Podpora kompetencí pedagogických pracovníků Základní školy Nížkov	Základní škola Nížkov
Jamné	Šablony II - Jamné	Základní škola a mateřská škola Jamné, příspěvková organizace
Brzkov	Šablony II pro ZŠ a MŠ Brzkov	Základní škola a mateřská škola Brzkov, příspěvková organizace
Lípa	Podpora vzdělávání - škola Lípa 2	Základní škola a Mateřská škola Bohuslava Reynka, Lípa, příspěvková organizace
Herálec	Herálec – Šablony II.	Základní škola a mateřská škola Herálec
Jersín	MŠ Jersín šablony II	Mateřská škola Jersín 80, příspěvková organizace
Dobronín	ZMŠ Dobronín společně II	Základní škola a mateřská škola Dobronín, příspěvková organizace
Štoky	Šablony II - ZŠ a MŠ Štoky	Základní škola a mateřská škola Štoky, příspěvková organizace

### Cíle výzvy Šablony III.:

Cílem výzvy je podpořit činnost mateřských a základních škol formou projektů zjednodušeného vykazování. Aktivity jsou zaměřeny na osobnostně profesní rozvoj pedagogů a zvyšování kvality vzdělávání v mateřských a základních školách prostřednictvím sdílení zkušeností pedagogů, spolupráce s odborníky z praxe, zahraničních stáží pedagogů a na pomoc školám při společném vzdělávání dětí a žáků, a to možností personálního posílení o školního asistenta, školního psychologa, speciálního pedagoga, sociálního pedagoga a chůvu. Dále jsou podporovány extrakurikulární aktivity, spolupráce s rodiči dětí a žáků, kariérové poradenství žáků a aktivity rozvíjející metody výuky s využitím ICT.



ŠABLONY III.		
Název obce	Název projektu	Název žadatele
Brzkov	Podpora společného vzdělávání ZŠ a MŠ Brzkov	Základní škola a mateřská škola Brzkov, příspěvková organizace
Herálec	Šablony III - ZŠ a MŠ Herálec	Základní škola a mateřská škola Herálec
Jamně	Šablony III Jamně	Základní škola a mateřská škola Jamně, příspěvková organizace
Jersín	MŠ Jersín šablony III.	Mateřská škola Jersín 80
Lípa	Podpora vzdělávání - škola Lípa 3	Základní škola a Mateřská škola Bohuslava Reynka, Lípa, příspěvková organizace
Lípa	Šablony EQ III	Základní škola EQ
Nížkov	Podpora zvýšení kvality vzdělávání v Základní škole Nížkov	Základní škola Nížkov
Nížkov	Šablony 3 Mateřská škola Nížkov	Mateřská škola Nížkov, příspěvková organizace
Poděšín	Pod obláčky	Mateřská škola Poděšín, příspěvková organizace
Polná	Šablony Meruzalka Polná	Meruzalka - Montessori základní škola v Polné
Polná	Škola pro všechny III	Základní škola Polná, okres Jihlava
Polná	Šablony III. - MŠ Polná	Mateřská škola Polná, příspěvková organizace
Štoky	Šablony III - ZŠ a MŠ Štoky	Základní škola a mateřská škola Štoky, příspěvková organizace
Věž	Šablony III-Personální podpora a rozvojové aktivity pro žáky v ZŠ a MŠ Věž	Základní škola a Mateřská škola Věž
Věžnice	Šablony III. Věžnice	Základní škola a Mateřská škola Věžnice
Zhoř	Personální a ICT podpora ZŠ Zhoř	Základní škola a Mateřská škola Zhoř, okres Jihlava, příspěvková organizace

## 10 PŘEHLED REALIZOVANÝCH PROJEKTŮ

### „S nůši do světa řemesel“

Registrační číslo: 12/015/4210a/563/000018

Poskytovatel: Státní zemědělský intervenční fond v rámci Programu rozvoje venkova, IV.2.1.

Doba realizace projektu: 9/2012 – 8/2014

Doba udržitelnosti: 2015 - 2017

Celkové výše dotace – 3.696.007 Kč (z toho dotace pro MAS ČMP – 1.265.827 Kč)

Partneři projektu: MAS Via rustica o.s. (leader partner), MAS LEADER - Loucko, MAS ČMP

Partneři v území: DDM Polná, ZUŠ Polná, obec Jamné, keramika Okrouhlička a Věžnička

Cílem projektu bylo navázání na regionální tradiční řemeslnou činnost se snahou přispět ke zvýšení znalostí, dovedností a zručnosti všech, kteří se zajímají o tradiční lidová řemesla.



### „Osvojování schopností MAS Českomoravské pomezí o.p.s.“

Registrační číslo: 13/018/34100/563/000003

Doba realizace projektu: 2/2013 – 5/2014

Poskytovatel dotace: SZIF v rámci Programu rozvoje venkova ČR  
– opatření III.4.1 Získávání dovedností, animace a provádění

Náklady: 500.000,- Kč, dotace 100%.

Výstupy: podklady pro zpracování analytické a strategické části integrované strategie rozvoje území (ISRÚ); zpracování implementační části ISRÚ; zpracování informačního a propagačního materiálu; rozvoj a aktualizace webových stránek; realizace tréninkové výzvy.



### „Podpora vzniku strategie komunitně vedeného místního rozvoje pro území MAS Českomoravské pomezí“

Registrační číslo: CZ.1.08/3.2.00/14.00339

Doba realizace projektu: 9/2014 – 6/2015

Poskytovatel dotace: MMR ČR v rámci Operačního programu technická podpora (OPTP),  
Prioritní osa 8.3a, Administrativní a absorpční kapacita, cíl Konvergence

Výstupy projektu: Schválená aktuální verze SCLLD pro MAS Českomoravské pomezí o.p.s.



EVROPSKÁ UNIE  
EVROPSKÝ FOND PRO REGIONÁLNÍ ROZVOJ  
INVESTICE DO VAŠÍ BUDOUCNOSTI



MINISTERSTVO  
PRO MÍSTNÍ  
ROZVOJ ČR

## „Uplatňování principů LEADER na Vysočině“

Registrační číslo: 15/022/4210a/563/000027/3

Doba realizace projektu: 1/2015 – 6/2015

Poskytovatel dotace: SZIF v rámci Programu rozvoje venkova ČR,

Opatření IV.2.1. Realizace projektů spolupráce

Náklady: celkové náklady – 4.000.000 Kč, náklady MAS ČMP – 500.000 Kč

Partneři projektu: Havlíčkův kraj o.p.s. (leader partner); MAS LEADER Loucko, z.s.; MAS Českomoravské pomezí o.p.s.; MAS MOST Vysočiny, o.p.s.; Společnost pro rozvoj Humpolecka, z.s.; Podhůří železných hor, o.p.s.; Podhorácko, o.p.s.; Via rustica o.s.

Výstupem projektu bylo zpracování metodiky a metodických doporučení na téma institucionalizace činnosti místních akčních skupin. Výstupy byly zpracovány pro právní formu obecně prospěšné společnosti a pro právní formu zapsaný spolek. Vytvořená metodika reflektuje uplatňování základních principů LEADER.



PROGRAM ROZVOJE VENKOVA

## „MA21 v MAS“

Od roku 2015 do roku 2019 MAS každoročně realizovala projekt na podporu místní Agendy 21 na území MAS Českomoravské pomezí. Projekty byly podpořeny Krajem Vysočina v rámci projektu Zdravý Kraj Vysočina.



místní Agenda 21



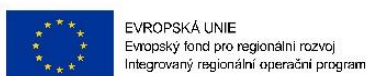
## „Zlepšení řídicích a administrativních schopností MAS“

Registrační číslo: CZ.06.4.59/0.0/0.0/15\_003/0005145

Doba realizace projektu: 6/2015 – 12/2023

Poskytovatel dotace: Ministerstvo pro místní rozvoj České republiky (MMR ČR), Integrovaný regionální operační program, PO 4: Komunitně vedený místní rozvoj, Investiční priorita 9d: Provádění investic v rámci komunitně vedených strategií místního rozvoje. Specifický cíl: SC 4.2: Posílení kapacit komunitně vedeného místního rozvoje za účelem zlepšení řídicích a administrativních schopností MAS.

Cílem projektu je zajištění režijních nákladů v rámci přípravy a realizace strategie Komunitně vedeného místního rozvoje pro programové období 2014 – 2020. Podporovány jsou aktivity spojené s realizací strategie CLLD, např. s přípravou a vyhlášením výzev, příjmem žádostí, hodnocením a výběrem projektů, monitorováním a evaluací strategie CLLD.



MINISTERSTVO  
PRO MÍSTNÍ  
ROZVOJ ČR

## „Vážíme si přírodního bohatství – půda, voda a les“

Registrační číslo: 21/000/1931b/563/000004

Doba realizace projektu: 11/2021 - 11/2023

Poskytovatel dotace: SZIF v rámci Programu rozvoje venkova ČR

Partneři: MAS Zubří země, MAS Oslavka, MAS Českomoravské pomezí.

Cílová skupina: široká veřejnost na území spolupracujících MAS

Náklady: celkové náklady 482.400 Kč



Projekt spolupráce s názvem Vážíme si přírodního bohatství – půda, voda a les je zaměřen na spolupráci celkem tří místních akčních skupin, které mají zájem šířit osvětu v rámci environmentálních problémů a informovat v této problematice širokou veřejnost na území všech zúčastněných místních akčních skupin. Environmentální osvěta představuje možné způsoby potřebné k dosažení pozitivních změn v přírodě. Jejím úkolem je budování pozitivního vztahu k přírodě, podpora schopnosti vnímání estetických prožitků v souvislosti s ní, dále se zabývá poznáním vztahů v přírodě a vlivem člověka na ni. Buduje správné hodnoty, postoje a kompetence k péči o přírodu, připravenost k angažovanému jednání. Smyslem projektu je posílení spolupráce mezi zúčastněnými MAS a předání informací široké veřejnosti na celém území zúčastněných MAS. Cílem projektu je předat cenné informace o přírodním bohatství, rozšířit obzory, zábavnou a zajímavou formou upozornit na environmentální problémy v území a ukázat lidem, jakým způsobem mohou přírodě – ať už lesu, půdě nebo vodě pomoci.“

### Výstupy projektu:

#### I) Semináře pro veřejnost

- MAS Zubří země, o.p.s. – 10 seminářů
- Oslavka o.p.s. – 7 seminářů
- MAS Českomoravské pomezí o.p.s. – 10 seminářů

#### II) Workshop pro veřejnost

- MAS Zubří země, o.p.s. – 3 workshopy
- Oslavka o.p.s. – 2 workshopy
- MAS Českomoravské pomezí o.p.s. – 3 workshopy

#### III) Osvětová akce pro veřejnost - 2

#### IV) Video ekosoutěž












Akce se budou konat na území všech spolupracujících MAS.



## Komunitní energetika

KOMUNITNÍ ENERGETIKA / OBNOVITELNÉ ZDROJE A DOTACE RES+ / KOMPLEXNÍ ENERGETICKÉ PORADENSTVÍ OBČANŮM / ENERGETICKÁ GRAMOTNOST DO ŠKOL

MAS Českomoravské pomezí má zájem o navýšení podílu obnovitelných zdrojů energie na svém území, a proto předložila na Státní fond životního prostředí ČR projektový záměr do Programu - Nové obnovitelné zdroje v energetice (RES+) financovaného z prostředků Modernizačního fondu. Díky tomu můžeme v našem území předkládat žádosti o podporu do výzev, které budou vyhlášeny od roku 2021. V rámci projektového záměru jsme navrhli výstavbu nových fotovoltaických elektráren (FTE) a výstavbu geotermálních zdrojů energie, a to včetně možnosti akumulace elektrické energie.

 <b>HEAT</b> Modernizace teplárenství <b>26 %</b>	 <b>RES+</b> Nové obnovitelné zdroje energie <b>38,7 %</b>	 <b>ENERG ETS</b> Snižování emisí v průmyslu <b>13,3 %</b>
 <b>ENERG</b> Energetické úspory v podnikání <b>6 %</b>	 <b>TRANSCOM</b> Modernizace dopravy v podnikání <b>3,5 %</b>	 <b>TRANSGOV</b> Modernizace veřejné dopravy <b>5 %</b>
 <b>ENERGOV</b> Energetické úspory ve veřejných budovách <b>4 %</b>	 <b>KOMUNERG</b> Komunitní energetika <b>1,5 %</b>	 <b>LIGHTPUB</b> Modernizace veřejného osvětlení <b>2 %</b>

**Komunitní energetika** je cestou, která umožňuje všem spotřebitelům (obci, soukromým subjektům i občanům), aby se přímo podíleli na výrobě, spotřebě nebo vzájemném sdílení energie v rámci geograficky ohraničeného území. Důraz je kladen na cenovou dostupnost energie a hlavní rozdíl oproti tradičním dodavatelům je, že primárním cílem komunit není dosahování zisku.

### Způsoby implementace komunitní energetiky – 3 pilíře:

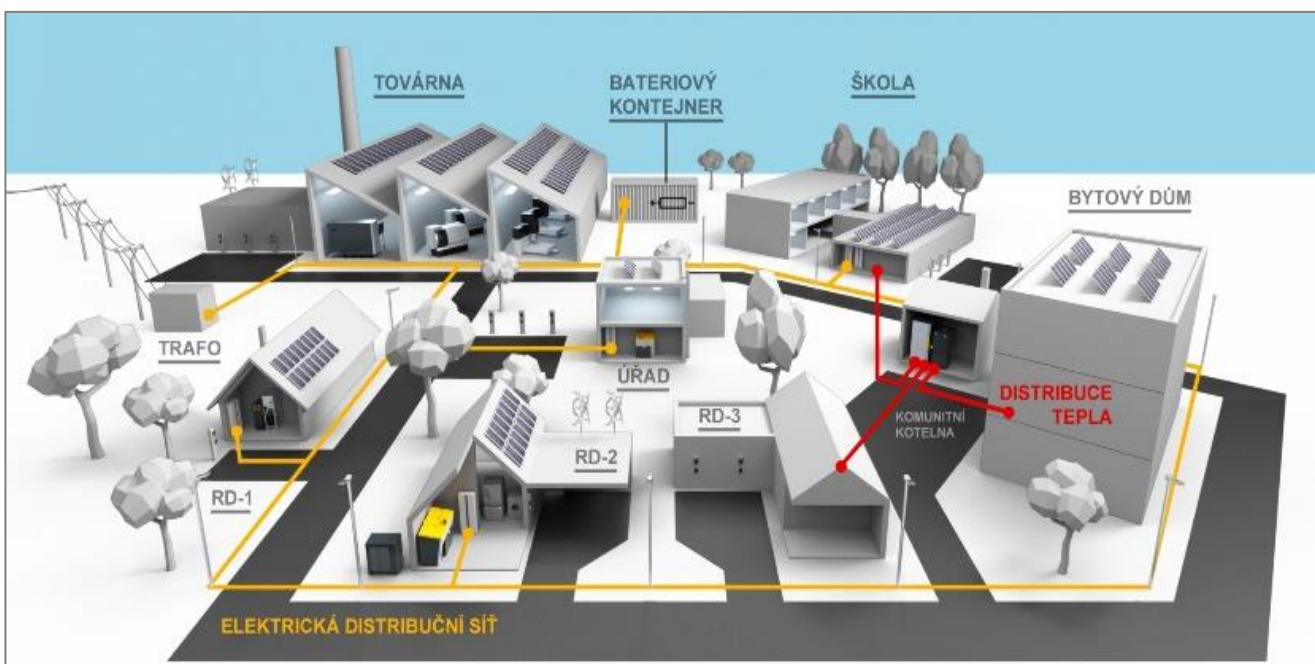
- 1. Aktivní zapojení obcí a obecního energetického hospodářství** – analýza obnovitelných zdrojů a následná realizace s dotačními pobídkami má za cíl zvýšení energetické nezávislosti kraje a obcí.
- 2. Komplexní energetické poradenství občanům** – každý občan bude mít možnost bezplatně zkonzultovat svou domácnost prostřednictvím Energetických specialistů.

Cílem bude zjištění, jaké energeticky úsporné opatření může uskutečnit, aby se zefektivnila spotřeba energie a snížili mandatorní výdeje domácnosti. Součástí poradenství je i dotační problematika a čerpání Nová Zelená Úsporám, „Dešťovka“ či „Kotlíkovka“.

- 3. Energetická gramotnost a kvalitní edukace** – široké veřejnosti, učitelům i samotným žákům ZŠ budou zpřístupněny přednášky a workshopy o fungování energetiky – výroba, skladování, alternativní obnovitelné zdroje energie či povědomí o tom, co jsou emisní povolenky a snižování uhlíkové stopy vůbec.

**Hlavní cíl = v roce 2030 má 32 % spotřebovávané energie na úrovni EU pocházet z obnovitelných zdrojů.**

Ve spolupráci s firmou ENKIS s.r.o. budeme se zástupci Místní akční skupiny jednat na zasedání Správní rady, abychom podnikli další kroky vedoucí k naplnění realizace našich akčních plánů. Touto cestou zároveň vyzývá budoucí zájemce, aby nás kontaktovali, pokud je tyto informace zaujaly.



*Schéma Komunitní energetiky*

## 11 HOSPODAŘENÍ MAS ČMP

K zajištění finančních prostředků na činnost MAS Českomoravské pomezí o.p.s. v roce 2021 byly využity zdroje z předchozích let, příspěvky obcí na činnost MAS a příjmy z vlastní činnosti.

V roce 2021 byl dále využit investiční revolvingový úvěr České spořitelny na předfinancování aktivit. Jeho konečný zůstatek k 31. 12. 2021 je 188.800,00,- Kč. Finanční prostředky byly po předložení proplacených nákladů převáděny průběžně na účet MAS ČMP. Část finančních prostředků byla vrácena po proplacení uznatelných nákladů řídicím orgánem (MMR) v rámci projektu „Provozní a animační činnosti MAS“ (IROP - SC 4.2: Posílení kapacit komunitně vedeného místního rozvoje za účelem zlepšení řídicích a administrativních schopností MAS) v průběhu roku 2021.

### ROZVAHA kumulovaná na SU

Firma: MAS Českomoravské pomezí o.p.s.

Období 1. 1. 2021 – 31. 12. 2021

Účet	Název	Počáteční stav	Má dáti	Dal	Konečný stav
	<b>AKTIVA</b>				
022	Samostatné movité věci a soubor movit. věcí	106 493,00	0,00	0,00	106 493,00
211	Pokladna	10 681,00	27 980,00	38 643,00	18,00
221	Bankovní účty	13 948,33	3 602 010,39	3 614 075,19	1 883,53
261	Peníze na cestě	0,00	26 000,00	26 000,00	0,00
311	Odběratelé	10 000,00	228 705,00	230 705,00	8 000,00
314	Poskytnuté provozní zálohy	106 200,00	70 700,10	103 900,10	73 000,00
315	Ostatní pohledávky	0,00	0,00	0,00	0,00
381	Náklady příštích období	0,00	0,00	0,00	0,00
388	Dohadné účty aktivní	822 667, 52	462 004,58	805 757,52	478 914,58
	<b>AKTIVA celkem</b>	<b>1 069 989,85</b>	<b>4 417 400,07</b>	<b>4 819 080,81</b>	<b>668 309,11</b>

Účet	Název	Počáteční stav	Má dáti	Dal	Konečný stav
	<b>PASIVA</b>				
082	Oprávký k samos. movitým věcem	95 993,00	0.00	10 500,00	106 493,00
321	Dodavatelé	35 156,00	224 047,76	194 891,76	6 000,00
325	Ostatní závazky	1 249,00	64 154,00	63 994,00	1 089,00
331	Zaměstnanci	89 597,00	1 062 337,00	1 054 724,00	81 984,00
336	Zaučtování a inst. sociální zabezpečení a zdravotní pojištění	47 188,00	437 715,00	430 366,00	39 839,00
342	Ostatní přímé daně	8 419,00	19 204,00	11 168,00	383,00
345	Ostatní daně a poplatky	0,00	75,00	75,00	0,00



346	Nároky na dotace a ost. Zúčtování se státním rozpočtem	0,00	916 369,78	916 369,78	0,00
348	Ostatní dotace	0,00	0,00	0,00	0,00
379	Jiné závazky	0,00	0,00	0,00	0,00
389	Dohadné účty pasivní	105 000,00	87 200,00	55 200,00	73 000,00
901	Vlastní jmění	52 000,00	0,00	0,00	52 000,00
901	Vlastní jmění - dotace	9 975,00	9 975,00	0,00	0,00
931	Hospodářský výsledek ve schvalovacím řízení	-19 714,17	0,00	19 714,17	0,00
932	Nerozdělený zisk, neuhrazená ztráta	146 754,49	19 714,17	0,00	127 040,32
951	Dlouhodobé úvěry	498 372,53	1 754 513,53	1 444 941,00	188 800,00
959	Dlouhodobé závazky z obchodních vztahů	0,00	0,00	0,00	0,00
<b>PASIVA celkem</b>		<b>1 069 989,85</b>	<b>4 595 305,24</b>	<b>4 201 943,71</b>	<b>676 628,32</b>

<b>CELKEM</b>	AKTIVA	1 069 989,85	4 417 400,07	4 819 080,81	668 309,11
	PASIVA	1 069 989,85	4 595 305,24	4 201 943,71	676 628,32
	rozdíl	<b>0,00</b>	<b>-177 905,17</b>	<b>-617 137,10</b>	<b>-8 319,21</b>

## VÝSLEDOVKA

Firma: MAS Českomoravské pomezí o.p.s.

Období 1. 1. 2021 – 31. 12. 2021

Účet	Název	V období	
501	Spotřeba materiálu		16 371,52
502	Spotřeba energie		59 376,00
511	Opravy a udržování		0,00
512	Cestovné		31 667,00
513	Náklady na reprezentaci		3 072,00
518	Ostatní služby		207 721,24
521	Mzdové náklady		1 054 724,00
524	Zákonné sociální pojištění		323 550,00
527	Zákonné sociální náklady		3 994,00
531	Daň silniční		75,00
538	Ostatní daně a poplatky		100,00
542	Ostatní pokuty a penále		0,00
544	Úroky		9 345,40
549	Jiné ostatní náklady		1 550,50
551	Odpisy dl. nehmotného majetku a hmotného majetku		10 500,00
582	Poskytnuté členské příspěvky		15 000,00
<b>Celkem</b>	<b>NÁKLADY</b>		<b>1 737 046,66</b>

		VÝNOSY	
602		Tržby z prodeje a služeb	86 000,00
644		Úroky	82,71
649		Ostatní provozní výnosy	9 975,00
652		Tržby z prodeje dl. majetku	0,00
682		Přijaté příspěvky (dary)	127 698,00
691		Provozní dotace	1 504 971,74
<b>Celkem</b>		<b>VÝNOSY</b>	<b>1 728 727,45</b>
<b>Celkem</b>	<b>ZISK (-ztráta)</b>		<b>-8 319,21</b>

### Vývoj počtu zaměstnanců, splatné závazky pojistného a daní

Obecně prospěšná společnost za r. 2021 zaměstnala celkem 11 zaměstnanců (6x pracovní smlouvy, 5x DPP; průměrný přepočtený stav zaměstnanců = 4) a bylo vyplaceno celkem mzdových nákladů 1.055 tis. Kč. Z toho byly vyplaceny odměny stat. org. ve výši 6 tis. Kč. Zdravotní a sociální pojištění za rok 2021 činilo celkem 324 tis. Kč. K 31. 12. 2021 činily splatné závazky z obchodního styku 6 tis. Kč, závazky z titulu sociálního a zdravotního pojištění 40 tis. Kč, zákonné pojištění zaměstnance 1 tis. Kč. K 31. 12. 2021 dosahovaly splatné ostatní daně výše 0,5 tis. Kč a budou uhrazeny v roce 2022 v daném termínu. Členům správní rady v účetním období roku 2021 nebyly poskytnuty žádné půjčky, úvěry, záruky ani jiné požitky. V roce 2021 byla poskytnuta finanční půjčka paní Martou Vencovskou ředitelkou o.p.s. ve výši 75.000,- Kč, která byla v roce 2021 celá splacena.

### Dlouhodobý hmotný majetek

Obecně prospěšná společnost vykazovala v Bilanci dlouhodobý hmotný majetek k 1. 1. 2021 v hodnotě 106 tis. Kč a k 31. 12. 2021 v hodnotě 106 tis. Kč a oprávkou k dlouhodobému majetku k 1. 1. 2021 ve výši 96 tis. Kč a oprávkou k 31. 12. 2021 ve výši 106 tis. Kč.

### Krátkodobé pohledávky a závazky z obchodního styku

K 31. 12. 2021 vykazuje společnost krátkodobé pohledávky ve výši 8 tis. a vykazuje závazky ve výši 6 tis. Kč, které jsou obsaženy v Bilanci k 31. 12. 2021.

### Přijaté dotace, tržby a doplnění informací o majetku a závazcích a ostatní informace

Obecně prospěšná společnost za účetní období roku 2021 nepřijala žádné dary. Celkem obdržela provozní dotace ve výši 1.505 tis. Kč. Obecně prospěšná společnost získala v účetním období tržby z hlavní činnosti 86 tis. Kč, 0, 1 tis. Kč úroků z vkladu na běžném účtu, členské příspěvky 128 tis. Kč a 10 tis. jiné ostatní výnosy. Společnost nevykazuje dlouhodobý závazek k 31. 12. 2021. Obecně prospěšná společnost má k 31. 12. 2021 krátkodobý revolvingový úvěr u ČS ve výši 189 tis. Kč, zajištění úvěru je blankosměnkou vlastní, která je s doložkou „bez protestu“ avalovaná na jméno Marta Vencovská, Lípa 131, PSČ 582 57, a zástavním právem k pohledávkám společnosti. Výsledek hospodaření za rok 2020 ztráta ve výši 20 tis. Kč byl

převeden na účet Nerozdělený zisk, nerozdělená ztráta. K určení daňového základu byl využit široký základ daně. V rámci stanovení výsledné daňové povinnosti bylo postupováno dle zákona č. 586/1992 Sb., o daních z příjmu v platném znění včetně možnosti uplatnění § 20, odst. 7 (daňová úspora). Za audit účetní závěrky byla poskytnuta odměna ve výši 24 tis. Kč. Financování MAS Českomoravské pomezí o.p.s. je zajištěno z dotací a příspěvků členů. Projekt financování MAS běží do roku 2023, tudíž nepředpokládáme ohrožení financování MAS Českomoravské pomezí o.p.s, ani v souvislosti s onemocněním COVID-19.

## Soudní spory

Proti společnosti nebyly k datu účetní závěrky vedené soudní spory, společnost nevykazuje žádné obdobné závazky.

## Události, které nastaly po datu účetní závěrky

Vedení společnosti nejsou známy žádné významné události, které nastaly po rozvahovém dni a které by si vyžádaly úpravu účetní závěrky společnosti.

## PARTNERSTVÍ MAS – organizační složka

MAS ČMP zřídila organizační složku MAS, jejíž činnost je výhradně zaměřena na realizaci aktivit komunitně vedeného místního rozvoje prostřednictvím integrovaného nástroje v rámci IROP, Prioritní osa 4 – Komunitně vedený místní rozvoj (CLLD). Veškeré další aktivity a projekty realizované mimo působnost Prioritní osy 4 budou realizovány v rámci o.p.s.

Z tohoto důvodu je vedeno oddělené účetnictví o.p.s. a MAS (organizační složky).

## Přehled CLLD – 2021 v období 1. 1. 2021 – 31. 12. 2021

Název položky	Částka
Mzdy	1 026 766
Pojistné (soc. zdrav.)	321 253
Zákonné pojistné	3 993
Cestovné	31 271
Náklady na reprezentaci	3 072
Nákup materiálu	11 183
Nákup služeb	68 091
Nájem (kancelář)	60 000
Energie	59 376
<b>Celkem:</b>	<b>1 585 005</b>

## Výkaz zisků a ztrát (CLLD – 2021)

<b>NÁKLADY</b>	1 585 005	Celkem	1 585 005
<b>VÝNOSY</b>	1 504 972	Celkem	1 504 972
<b>VÝNOSY - NÁKLADY</b>			<b>-80 033</b>

Audit za účetní období 1. 1. 2021 – 31. 12. 2021 byl proveden na základě smlouvy o provedení auditu nezávislým auditorem Ing. Jiřím Jarkovským 28. 3. 2022. Výrok auditora: Podle mého názoru účetní závěrka podává věrný a poctivý obraz aktiv a pasiv společnosti MAS Českomoravské pomezí o.p.s. k 31. 12. 2021 a nákladů a výnosů a výsledku jejího hospodaření za rok končící 31. 12. 2021 v souladu s českými účetními předpisy.

## **Archivace**

Doklady jsou archivovány v papírové podobě v šanonech v pronajatých prostorech na adrese Varhánkova 1240, Polná 588 13.

---

Zpracovatelé výroční zprávy: Jitka Vaňková, Ilona Peřinová, Marta Vencovská

V Polné dne: 25. 5. 2022

Marta Vencovská, ředitelka o.p.s.