



EVROPSKÁ UNIE
Evropský fond pro regionální rozvoj
Integrovaný regionální operační program



MINISTERSTVO
PRO MÍSTNÍ
ROZVOJ ČR

Strategie komunitně vedeného místního rozvoje MAS Českomoravské pomezí o.p.s. na období 2021–2027

Strategie komunitně vedeného místního rozvoje MAS Českomoravské pomezí o.p.s.
na období 2021–2027

KONCEPČNÍ ČÁST



Schváleno Partnerstvím MAS dne 26. 8. 2021

Verze: 1.0

VIZE 2030

**ČESKOMORAVSKÉ POMEZÍ –
KLIDNÝ REGION S KVALITNÍM PROSTŘEDÍM,
PODMÍNKAMI A ZÁZEMÍM PRO SPOKOJENÝ
A AKTIVNÍ ŽIVOT**

Obsah

1. Popis území působnosti MAS a popis zahrnutí komunity do tvorby strategie.....	4
1.1 Vymezení území působnosti MAS pro realizaci SCLLD v období 2021–2027	4
1.1.1 Stručná socioekonomická charakteristika území působnosti MAS.....	5
1.2 Mapové zobrazení území působnosti MAS	9
1.3 Popis zahrnutí komunity do tvorby strategie	10
1.3.1 Popis historie a zkušeností MAS.....	10
1.3.2 Popis zapojení komunity a relevantních aktérů místního rozvoje do tvorby SCLLD.....	11
1.3.2 Odkaz na úložiště záznamů	12
2. Analytická část.....	13
2.1 SWOT analýza	13
2.2 Analýza rozvojových potřeb a rozvojového potenciálu území působnosti MAS.....	14
3. Strategická část.....	25
3.1 Strategický rámec	25
3.1.1 Vize	25
3.1.2 Strategické cíle	25
3.1.3 Specifické cíle a opatření Strategického rámce.....	26
3.2 Vazba na Strategii regionálního rozvoje ČR 21+.....	29
3.3 Popis integrovaných rysů strategie	37
4. Implementační část	40
4.1 Popis řízení včetně řídicí a realizační struktury MAS.....	40
4.2 Popis animačních aktivit.....	42
4.3 Popis spolupráce mezi MAS na národní a mezinárodní úrovni a přeshraniční spolupráce	42
4.4 Popis monitoringu a evaluace strategie	42
4.4.1 Indikátory na úrovni strategických cílů Strategického rámce SCLLD.....	43
4.4 Analýza rizik.....	44
5. Povinná příloha – Čestné prohlášení.....	50

1. Popis území působnosti MAS a popis zahrnutí komunity do tvorby strategie

1.1 Vymezení území působnosti MAS pro realizaci SCLLD v období 2021–2027

Tabulka 1 Seznam obcí, ve kterých bude realizována strategie MAS Českomoravské pomezí o.p.s.

Kód obce	Název obce	NUTS 4/LAU 1 (okres)	ORP	Počet obyvatel k 31. 12. 2019	Rozloha obce v km ²
586854	Arnolec	Jihlava	Jihlava	174	11,358535
586951	Brzkov	Jihlava	Jihlava	289	7,792256
587028	Dobronín	Jihlava	Jihlava	1860	13,719177
587036	Dobroučov	Jihlava	Jihlava	292	10,110297
568678	Herálec	Havlíčkův Brod	Havlíčkův Brod	1095	28,671939
587249	Jamné	Jihlava	Jihlava	579	11,18391
587265	Jersín	Jihlava	Jihlava	187	5,947613
548529	Kochánov	Havlíčkův Brod	Havlíčkův Brod	175	3,049506
568953	Květinov	Havlíčkův Brod	Havlíčkův Brod	235	7,08504
569038	Lípa	Havlíčkův Brod	Havlíčkův Brod	1184	14,697838
587508	Měšín	Jihlava	Jihlava	268	7,072113
548316	Michalovice	Havlíčkův Brod	Havlíčkův Brod	215	4,090243
587575	Nadějov	Jihlava	Jihlava	198	6,173442
596205	Nížkov	Žďár nad Sázavou	Žďár nad Sázavou	977	18,3353
548588	Okrouhlička	Havlíčkův Brod	Havlíčkův Brod	261	6,847581
596451	Poděšín	Žďár nad Sázavou	Žďár nad Sázavou	247	6,888935
587711	Polná	Jihlava	Jihlava	5150	37,772251
549941	Rosička	Žďár nad Sázavou	Žďár nad Sázavou	46	2,697256
587826	Rybné	Jihlava	Jihlava	120	5,484271
596728	Sírákov	Žďár nad Sázavou	Žďár nad Sázavou	267	7,002391
548341	Slavnič	Havlíčkův Brod	Havlíčkův Brod	60	2,137002
550299	Smrčná	Jihlava	Jihlava	433	12,371431
587915	Stáj	Jihlava	Jihlava	173	5,930896
587958	Střítež	Jihlava	Jihlava	449	7,464035
569585	Šlapanov	Havlíčkův Brod	Havlíčkův Brod	812	15,986834
569593	Štoky	Havlíčkův Brod	Havlíčkův Brod	1968	39,686447
548537	Úhořilka	Havlíčkův Brod	Havlíčkův Brod	47	2,540968
569658	Úsobí	Havlíčkův Brod	Havlíčkův Brod	673	12,975727
569691	Věž	Havlíčkův Brod	Havlíčkův Brod	816	14,436132
569704	Věžnice	Havlíčkův Brod	Jihlava	421	13,869111
588130	Věžnice	Jihlava	Jihlava	153	4,880767
588148	Věžnička	Jihlava	Jihlava	137	4,514061
588202	Záborná	Jihlava	Jihlava	255	6,456736
588253	Zhoř	Jihlava	Jihlava	447	5,811226
588288	Ždírec	Jihlava	Jihlava	430	10,367626

Zdroj: Žádost o kontrolu dodržování standardů MAS, ISKP14+

1.1.1 Stručná socioekonomická charakteristika území působnosti MAS

Území MAS Českomoravské pomezí o.p.s. je tvořeno katastry 36 obcí na území Kraje Vysočina ve střední části Českomoravské vysočiny. Rozkládá se severně a severovýchodně od krajského města Jihlavy a spadá do správních obvodů obcí s rozšířenou působností (19 obcí), k ORP Havlíčkův Brod (13 obcí) a ORP Žďár nad Sázavou (4 obce). Území je charakteristické sídelní rozdrobeností (převažují obce do 500 obyvatel), podprůměrným počtem obyvatel na jednotku plochy, terénní členitostí a zachovalým životním prostředím.

Největšími sídly v území jsou město Polná a městys Štoky. Východní částí území prochází historická hranice Čech a Moravy, kde 24 obcí leží v Čechách a 12 obcí leží na území Moravy. Celková rozloha území je 375,41 km², kde k 31. 12. 2019 žilo 21093 obyvatel.

Mikroregion Polensko (dobrovolný svazek obcí)	Arnolec, Brzkov, Dobronín, Dobrouťov, Jamné, Jersín, Kamenná, Měšín, Nadějov, Nížkov, Poděšín, Polná, Rybné, Sirákov, Stáj, Šlapanov, Věžnice (HB), Věžnice (JI), Věžnička, Záborná, Ždírec, Zhoř
Sdružení Vrchovina (zájmové sdružení právnických osob)	Herálec, Kochánov, Květínov, Lípa, Michalovice, Okrouhlička, Rosička, Slavnič, Smrčná, Štoky, Úsobí, Věž
nezařazeno	Střítež, Úhořilka

V současné době tvoří území MAS ČMP dobře propojený celek, zejména základní komunikační infrastrukturou. To je jeden z předpokladů pro dobrou spolupráci mezi jednotlivými aktéry v rámci území. Vzdálenost do sídla MAS ČMP v Polné z nejbližší obce nepřesahuje 25 km.

Území MAS ČMP je dobře dopravně přístupné prostřednictvím silniční sítě. Jihozápadní částí území prochází dálnice D1, která patří k nevytíženějším v České republice. Výhodou lokalizace území je i skutečnost, že krajské město Jihlava je v těsné blízkosti a tvoří společně s městy Havlíčkův Brod, Humpolec a částečně i Žďárem nad Sázavou důležitá střediska zájmu obyvatel a podnikatelského sektoru. Tato sídla pozitivně ovlivňují strukturální charakteristiku obyvatelstva a ekonomickou základnu, proti tomu území MAS ČMP tvoří možnost zázemí pro bydlení.

Region má velké množství památek a krásnou přírodu vhodnou především k pěší turistice, cykloturistice a skýtá možnost rozvoje agroturistiky.

Občanská vybavenost - Struktura obcí s relativně malým počtem obyvatel odpovídá i slabší vybavenost obcí službami, zejména sociální infrastrukturou. Veškerá vybavenost a služby mají podstatný vliv na rozhodnutí obyvatelstva setrvat či se přistěhovat do daného místa. Vzhledem ke stárnutí populace roste poptávka po dostupných službách pro seniory (terénní sociální služby, sociální bydlení, paliativní péče, atd.). Při monitorování volnočasových aktivit bylo zjištěno, že v každé obci regionu MAS ČMP existuje alespoň jedno zařízení, kde mohou občané obcí trávit volný čas. Z kulturních zařízení se nejčastěji jedná o kulturní domy případně kina, jejich úroveň je rozdílná a spíše nedostatečná. Objekty jsou zpravidla ve špatném technickém stavu, což se projevuje zvýšenými provozními náklady. Obce potřebují finanční zdroje na jejich rekonstrukce, dovybavení či stavbu nových víceúčelových zařízení pro spolkovou a kulturní činnost. Profesionální knihovny se nacházejí v Polné, Dobroníně a ve Štokách. Ve většině ostatních obcí fungují obecní knihovny. Jejich vybavenost zařízením, kapacita knižního fondu a návštěvnost je různá. Důležitou roli ve všech obcích hraje i sport. Ve většině obcí se nacházejí hřiště s větším či menším příslušenstvím. Sportovní hřiště jsou dobrým předpokladem aktivního trávení volného času, jejich počet je zatím omezený a rozdílný je i kvalita těchto zařízení. Převažují fotbalová hřiště, obyvatelé některých menších obcí mohou využívat také tenisové kurty, volejbalová hřiště apod. Největším sportovním zázemím disponuje město Polná, kde působí řada úspěšných sportovních klubů.

Spolková činnost v obcích - Významnou úlohu v obcích zaujímají místní spolky a sdružení. Relativně vysoký počet těchto organizací (na území MAS ČMP je evidováno 258 neziskových organizací nebo neformálních sdružení) svědčí o aktivitě a určité „zakořeněnosti“ místních obyvatel. Spolková činnost je rozšířena ve všech obcích regionu. Mezi nejvíce rozšířené patří sbory dobrovolných hasičů, sportovní kluby a myslivecká sdružení. Poměrně rozšířené jsou i různé spolky žen, rybářská a chovatelská sdružení. Tyto spolky pořádají zpravidla tradiční kulturní a sportovní akce v obcích a pravidelnou činnost pro děti a mládež v obci (sportovní kluby, hasiči, myslivci, atd.). V posledních době začínají spolky vyvíjet aktivity v oblasti prorodinných opatření. Z místního šetření vyplývá, že ve v obcích chybí prostory pro setkávání spolků a nevyhovující je vybavení stávajících kluboven. V území je absence zařízení pro starší žáky a mládež (12+) a velmi nízká je i nabídka aktivit pro tuto cílovou skupinu. Bez finanční a materiálové podpory obcí by řada neziskových organizací ukončila svoji činnost.

Sociální služby v regionu - Na území MAS ČMP je dostupnost sociálních služeb nerovnoměrná. Chybí propojení mezi poskytovateli sociálních služeb a obcemi. Rovněž v území chybí odlehčovací služby, které by usnadnily rodinám pečujících péči o své blízké. Nejvíce poskytovatelů sociálních služeb je v okolních větších městech (Jihlava, Havlíčkův Brod a Žďár nad Sázavou). Terénní sociální službu dále poskytuje v Pečovatelská služba Polná, ale jen ve správním obvodu města Polná, a Domov sv. Floriána ve Věžnicích (HB), kde mohou službu využívat i okolní obce. V regionu MAS ČMP je několik domů s pečovatelskou službou, a to v obcích Štoky, Nížkov, Polná a Věžnice (HB). V těchto domech je zajištěna terénní sociální služba. V obci Ždírec je domov důchodců, domov se zvláštním režimem a Alzheimer poradna Vysočina. Zřizovatelem Domova ve Ždírci je Kraj Vysočina. V obci Věž se nachází zařízení se zvláštním režimem, které poskytuje pobytové služby dospělým osobám, které mají sníženou soběstačnost z důvodů chronického duševního onemocnění, závislosti na návykových látkách a osobám se stařeckou demencí. Nejvíce rozšířenou nabídku pro menší obce nabízí Oblastní charita (zejména svojí širokou nabídkou služeb a územním dosahem). Klientů z menších obcí z území MAS ČMP však mají minimum. Poskytovaná péče je v území nekoordinovaná, a tím i finančně nákladná. V území MAS ČMP **není identifikována sociálně vyloučená lokalita**, ale celé území MAS leží ve správním obvodu obcí, kde sociálně vyloučená lokalita identifikovaná je (ORP Havlíčkův Brod, ORP Jihlava a ORP Žďár nad Sázavou).

Předškolní a základní vzdělávání - Školská síť je v rámci území MAS ČMP plošně vyrovnaná a lze ji pokládat za vyhovující. Ve 12 obcích se nachází základní škola (z toho 4 malotřídky) a v 16 obcích mateřská škola. V roce 2019 byla v Polné nově otevřena montessori škola Meruzalka. Školy se často potýkají s nedostatečným zajištěním finančních prostředků na provoz. Ze stran ředitelů vyplývá silná potřeba finančních zdrojů pro rozšíření nabídky školních družin a mimoškolních aktivit (navýšení kapacity, prodloužení doby). Ve většině škol je nedostačující vybavenost odborných učeben, dílen a školních zahrad. Problémy s vybavením a nevyhovujícím zázemím jsou rovněž v prostorách pro tělesnou výchovu (tělocvičny, školní hřiště) a rovněž pro družiny a mimoškolní aktivity. Ve všech školách je zajištěno stravování a i zde je ze strany zřizovatelů zájem zejména o jejich vybavení novým zařízením. Dalším velkým tématem pro ředitele jsou lidské zdroje - zajištění personální kapacity.

V regionu působí jediná základní umělecká škola, která sídlí v historických prostorách zámku v Polné. ZUŠ Polná je příspěvková organizace Města Polná. Školu navštěvuje 300 žáků nejen z Polné ale i širokého okolí.

V regionu MAS ČMP se nenalézají žádná střední škola, vyšší odborná škola ani vysoká škola. Studenti dojíždějí na střední školy a učiliště do okolních měst (Jihlava, Havlíčkův Brod, Humpolec, Žďár nad Sázavou).

Mimoškolní a volnočasové aktivity - Volnočasové aktivity nabízí TEMPO Polná, s kapacitou více než 600 žáků. Nabízí programy pro aktivní využití volného času dětí, mládeže i dospělých. V letním období je pro pobytové aktivity využíván táborový areál u obce Rohozná u Jihlavy (areál je v majetku Města Polná). V regionu působí dvě centra pro předškolní děti – Mateřské centrum Stonožka Polná a Rodinné centrum Tiliánek v Lípě. V obci Smrčná již řadu let funguje útulek pro děti, který provozuje obecní úřad. Ze strany obyvatelstva narůstá zájem o celoživotní vzdělávání (semináře, besedy, Univerzita III: věku, apod.). V území je rovněž poptávka po prarodinných aktivitách, jak volnočasových pro žáky, tak pro děti mladšího věku. Podobné aktivity jsou většinou směřovány do větších měst, ale poptávka na venkově po podobných prarodinných službách silně vzrůstá i na obcích. V současné době přibývá rodin, které nemají dostatek času se věnovat rodinné výchově. Důležitá je podpora zdravé fungující rodiny a v další fázi také podpora rodin v tíživé životní situaci.

Doprava - Regionální silnice jsou obecně v horším stavu než nadregionální silniční síť, což lze částečně připsat jejich vyššímu významu. Technický stav silnic I a II. třídy je vcelku uspokojivý. Velkým problémem jednotlivých obcí v regionu je nevyhovující technický stav místních komunikací. Jedná se o silnice nižší třídy a místní komunikace, které vyžadují trvalou pozornost. Téměř ve všech obcích také vyvstává potřeba opravy a rozšíření chodníků a doplnění dopravních bezpečnostních prvků (měřiče rychlosti, zrcadla, dopravní značení apod.). Obce mají tyto cesty ve vlastnictví a z toho plyne povinnost zajišťovat opravy a zimní údržbu, což je velmi ekonomicky zatěžuje.

Situaci v oblasti dostupnosti veřejné autobusové dopravy na území MAS ČMP je poměrně dobrá. Špatná situace je zejména v nejmenších obcích, které leží v okrajových územích MAS. Spoje jsou většinou ztrátové a musí se dotovat z veřejných financí a příspěvků obcí. Velký problém nastává zejména o víkendech, kdy obcím chybí často jakékoliv dopravní spojení s okolím.

Osobní železniční dopravu zajišťují České dráhy a.s. Železničních zastávek na území MAS ČMP je velmi málo - jsou pouze v obcích Dobronín, Kamenná, Šlapanov, Nížkov, Herálec, Lípa, Slavníč a Radňov.

V současné době se jedná o výstavbu vysokorychlostní železniční tratě Praha – Brno, dále navazující na Berlín, Drážďany, Vídeň, která má v současné době několik variant, z nichž dvě vedou přímo přes MAS ČMP od severozápadu na jihovýchod přes katastry Dobronína, Polné a dalších obcí

Cyklistická doprava a pohyb chodců - Územím MAS neprochází žádná z vyšších regionálních cyklotras, není k dispozici žádná cyklostezka. Jsou zde pouze vyznačeny regionální cyklotrasy.

Životní prostředí - V oblasti ochrany životního prostředí je region MAS ČMP oblastí, která až na nepatrnou výjimku (malá část katastru obce Rosička CHKO Žďárské vrchy) nespadá pod vymezené chráněné území. Součástí území je oblast NATURA, která zahrnuje oblast Vysoký kámen u Smrčné - lesní komplex se zachovalou strukturou smíšeného lesa (buk, smrk, jedle), Kamenický rybník poblíž Herálce, osada Kamenice, Rychtářský rybník u obce Arnolec a vodní toky Šlapanka od Polné po Havlíčkův Brod, Zlatý potok od Stříteže po soutok se Šlapankou. Na území MAS ČMP se nachází větší počet chráněných stromů, které tvoří dominanty v místě výskytu a je třeba věnovat pozornost jejich ochraně. Významným momentem, který může do oblasti stavu životního prostředí výrazně zasáhnout, je plánované obnovení těžby uranu v katastru obce Brzkov.

Životní prostředí v MAS ČMP je v relativně dobrém stavu, kromě stavu lesů, kdy oblast silně zasáhla kůrovcová kalamita.

Odpadové hospodářství - Stav likvidace tuhého komunálního odpadu je v obcích MAS ČMP organizován vybranými odbornými firmami, tedy např. Služby města Jihlavy, s.r.o., ODAS, s.r.o.. Ve všech obcích MAS ČMP probíhá pravidelný sběr komunálního odpadu a třídění odpadů.

Energetika - Na území neexistují velké výrobní kapacity ani spotřebitelé energetických zdrojů. Na území regionu se nachází pět bioplynových stanic (Lípa, Herálec, Šlapanov, Dobronín, Ždírec) s tepelným a elektrickým výkonem do 1 MW. V posledních letech uskutečnily projekty umístěním fotovoltaických panelů na rodinné domy případně provozní objekty. Ještě vyšší je četnost kolektorů pro ohřev TUV, které nejsou tak investičně náročné. Na území MAS ČMP nedošlo k výstavbě FVE „na zelené louce“. Využití větrné energie je v regionu omezeno na dvě větrné elektrárny v katastru obce Věžnice (HB) o souhrnném výkonu 4 MW.

Struktura hospodářství MAS ČMP - V území převládají malé podniky do 50 zaměstnanců a pracují tu stovky OSVČ. K atraktivitě regionu přispívá dobrá dopravní dostupnost přes hlavní tepnu České republiky D1 a poměrně slušná technická vybavenost obyvatel. Nízké nezaměstnanosti přispívá i blízkost měst Jihlavy, popřípadě i Havlíčkova Brodu, Žďáru nad Sázavou, Velkého Meziříčí a Humpolce, které tvoří významnou zaměstnaneckou základnu. Pracovní příležitosti nabízí nejvíce město Polná (TKZ, SAPELI, DAFE Plast, Polenská mlékárna, VAREX, MIVOKOR a další drobní zaměstnavatelé ve službách případně drobné výrobě. Území MAS ČMP je typickou venkovskou oblastí, tradiční postavení zde stále má zemědělská výroba.

Zemědělství a lesnictví - V území MAS ČMP působí několik větších privátních zemědělských podniků, které obhospodařují převážnou část zemědělské půdy v území. Téměř v každé obci provozuje zemědělství i několik samostatných zemědělců. Zemědělství až na výjimky pociťuje nedostatek finančních prostředků na investice do moderních technologií pro polní práce a modernizace budov pro chov zvířat. To do značné míry souvisí s nízkou úrovní finalizace zemědělské produkce a závislosti prodeje na tradičních obchodních partnerech. Finalizaci zemědělské produkce zajišťuje Mlékárna Polná s.r.o., která je významným potravinářským podnikem v regionu (produkce kvalitních sýrů se statutem regionálního výrobku Kraje Vysočina). Jatka Polná s.r.o. jsou odběratelem zvířat bez další finalizace. Zpracováním řepkového semene se zabývá BIONA Jersín.

Cestovní ruch - Hlavním turistickým lákadlem je město Polná se svou bohatou kulturně-historickou nabídkou - polenský hrad, židovské město se synagogou a Rabínským domem, městské muzeum. Římskokatolický kostel Nanebevzetí Panny Marie je největší polenský chrám, postavený v letech 1700-1707, byl v roce 2008 vyhlášen národní kulturní památkou. V regionu MAS stojí 14 kostelů (z toho 11 farních) a desítky kaplí. V obcích i ve volné krajině se nachází velký počet drobných sakrálních staveb, jako jsou boží muka, sochy světců, smírčí kameny a kovové kříže. V každé obce se rovněž setkáváme s památníky padlým z první a druhé světové války. Region patří k méně navštěvovaným, naprostou většinu tvoří domácí turisté. Ubytovacích kapacit regionu jsou nedostatečné.

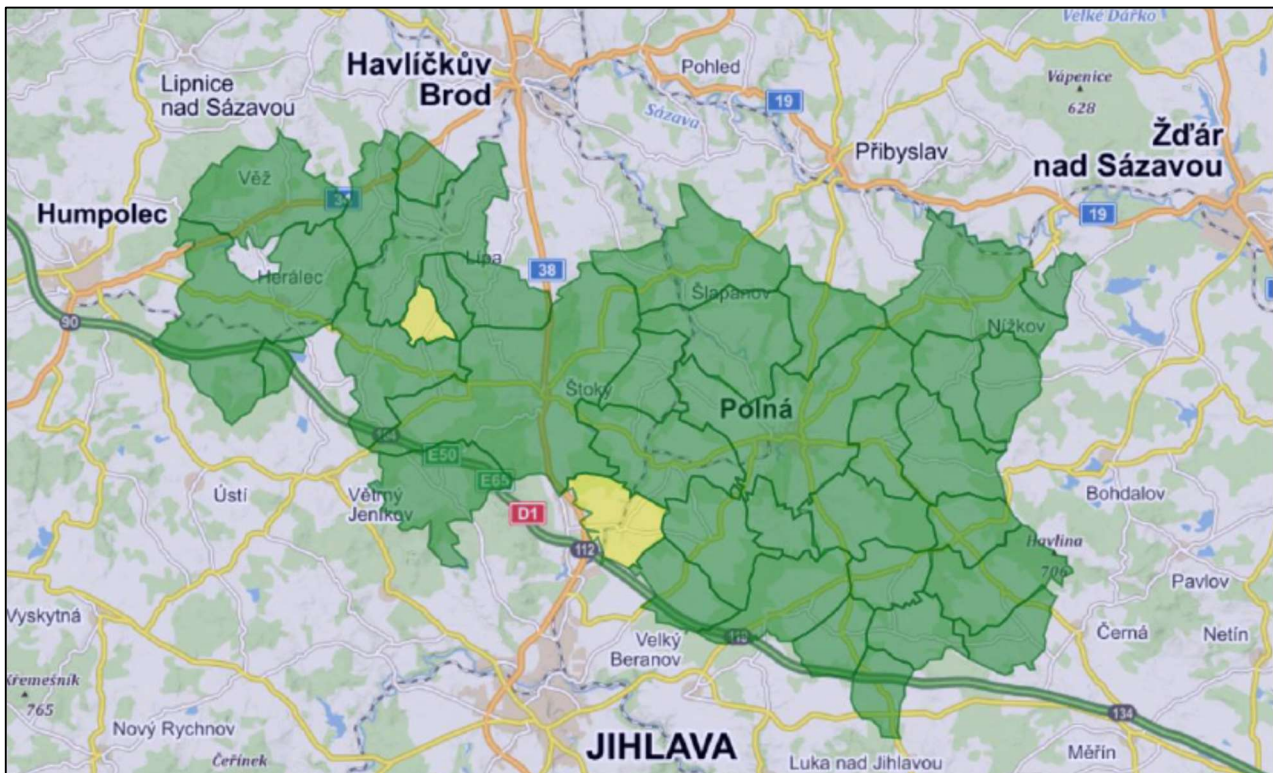
Veřejná správa - V oblasti samosprávy se obce potýkají s mnohými problémy, zejména s vysokou administrativní zátěží, nárůstem byrokracie či nesystémovým metodickým vedením z vyšších stupňů veřejné správy. Na volené zástupce i administrativní pracovníky obecních úřadů jsou kladeny vysoké nároky (časté změny legislativy, výkaznictví, odborná způsobilost, apod.).

Informovanost v obcích - Pro občany obcí je velmi důležitá dostupnost k informacím o dění v obci. Obce k informovanosti o dění v obci využívají obecních zpravodaj, hlášení místního rozhlasu, SMS zprávy, emaily a webové stránky obce. V poslední době obce začali využívat k šíření informací i nové technologie (rozesílání informačních emailů, hromadných SMS, Mobilní rozhlas apod.). Obec Šlapanov provozuje kabelovou televizi.

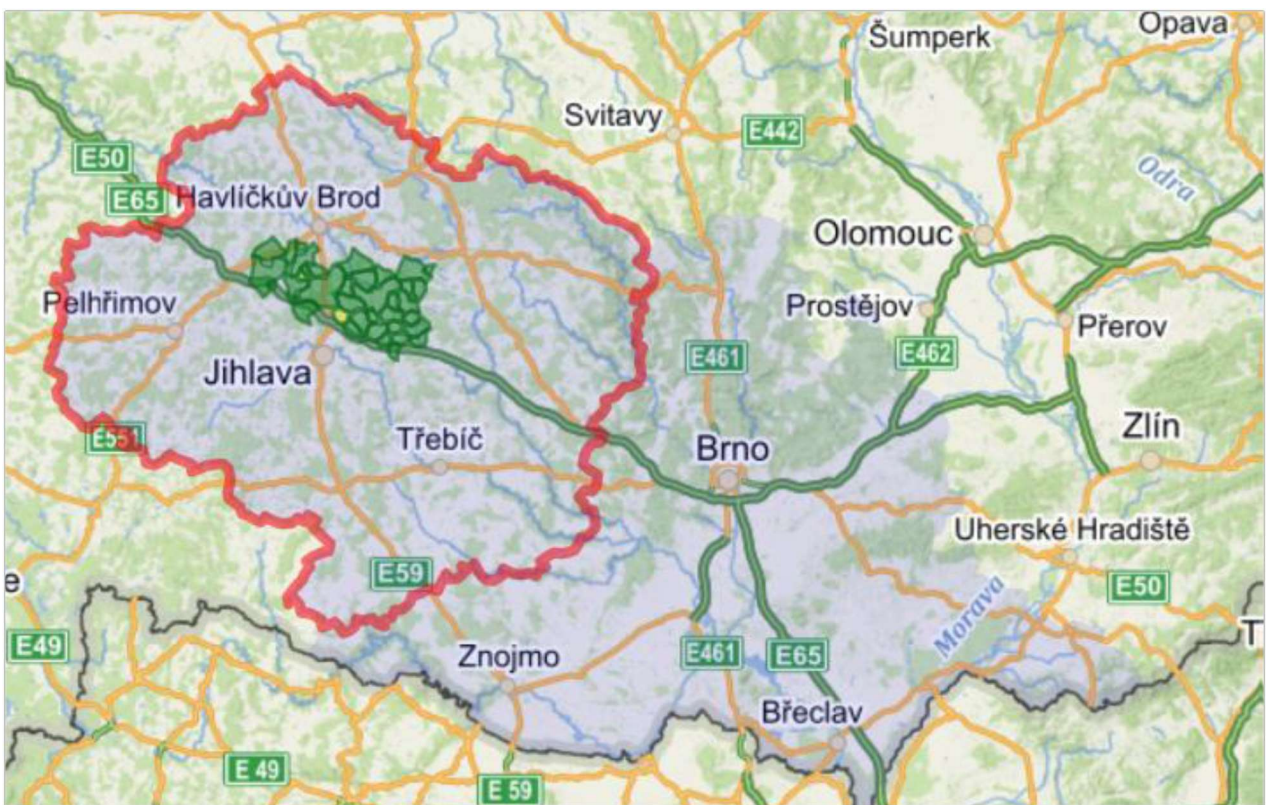
Bezpečnost v obcích - V Polné funguje obvodní oddělení Policie ČR. Na území MAS ČMP působí 52 dobrovolnických organizací SDH a obcemi je zřízeno 45 jednotek požární ochrany (z toho 4 JPO III a 41 JPO V), kteří se průběžně aktivně připravují na případný zásah.

1.2 Mapové zobrazení území působnosti MAS

Obrázek 1 Území působnosti MAS Českomoravské pomezí o.p.s. s vyznačením hranic obcí

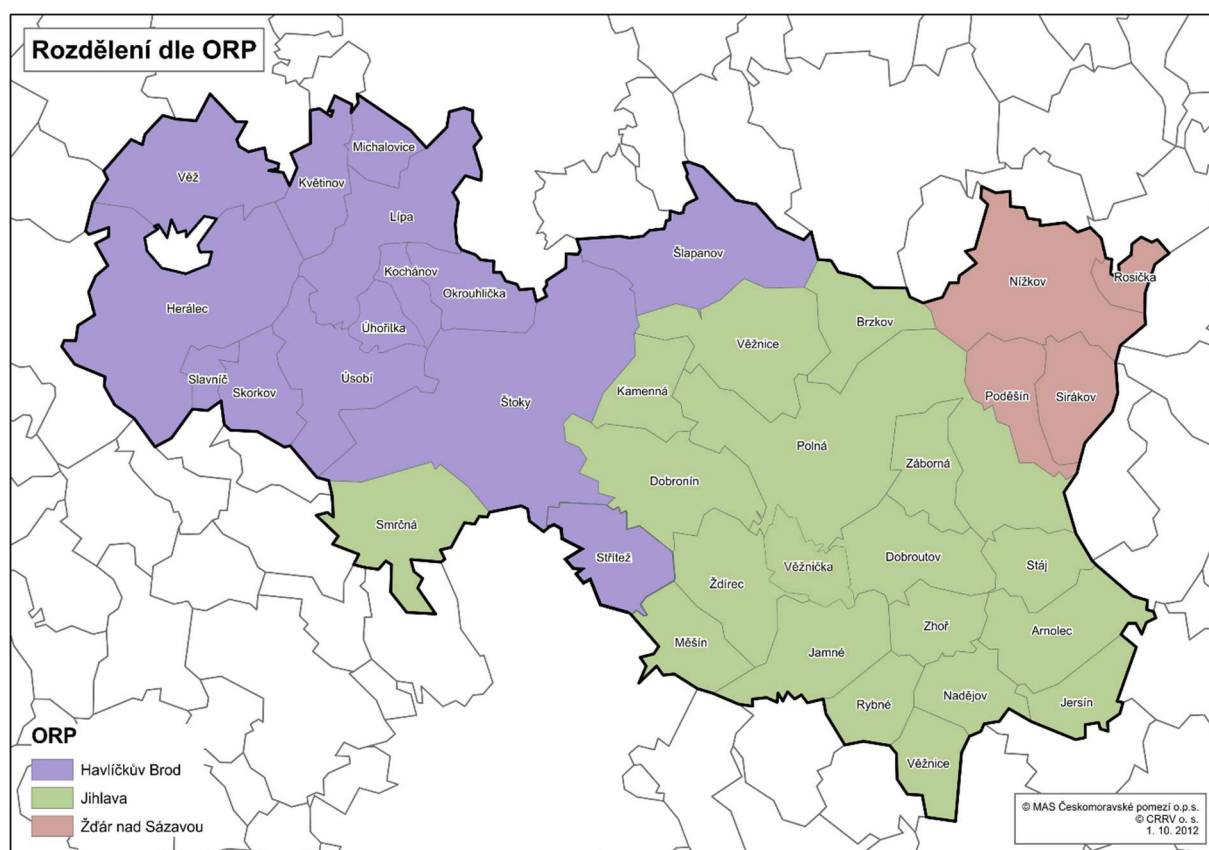


Obrázek 2. Území působnosti MAS Českomoravské pomezí o.p.s. c vyznačením NUTS 2 a NUTS 3



Zdroj: mapy.cz

Obrázek 3 Území působnosti MAS Českomoravské pomezí o.p.s. kontextu ORP



Zdroj:

1.3 Popis zahrnutí komunity do tvorby strategie

1.3.1 Popis historie a zkušeností MAS

MAS Českomoravské pomezí o.p.s. byla založena 9. 7. 2007 devíti zakladateli na katastrálním území 22 obcí Mikroregionu Polensko. V prvním programovém období se MAS ČMP nezdařilo zapojit do programu LEADER v rámci Programu rozvoje venkova. S novelou zákona o o.p.s. účinnou od 1. 1. 2011 došlo ke změnám v orgánech a personální stabilizaci. MAS ČMP začala připravovat projekt spolupráce a rozvíjet další aktivity v regionu.

V roce 2012 došlo ke spojení území Mikroregionu Polensko s územím Sdružení Vrchovina a k rozšíření územní působnosti MAS ČMP na katastrální území 35 obcí s více než 20 tisíci obyvateli.

Od ledna 2012 se MAS ČMP stala řádným členem Národní sítě Místních akčních skupin České republiky a členem nově založené Krajské sítě MAS kraje Vysočina. Úzké kontakty s ostatními místními akčními skupinami přináší koordinaci aktivit v regionu, podněty k činnosti, přenos informací a cenné výměny zkušeností.

Roky 2013 – 2015 byly pro MAS Českomoravské pomezí o.p.s. obdobím intenzivních příprav na nové plánovací období 2014 – 2020. Mezi nejdůležitější aktivity v tomto období patřilo zapojení do programu MZE – III. 4. 1. Získávání dovedností, animace a provádění, realizací projektu s názvem „Osvojování schopností MAS Českomoravské pomezí o.p.s.“. V rámci tohoto projektu se podařilo do přípravy SCLLD zapojit širokou veřejnost a realizovat dotazníková šetření a kulaté stoly ve všech 35 obcích v území MAS ČMP. Do dotazníkového šetření se v jednotlivých obcích zapojilo celkem 442 respondentů a kulatých stolů se účastnilo 388 obyvatel. Na závěr komunitního plánování pak proběhla

dle jednotlivých oblastí tři tematická setkání. Hlavním cílem tohoto projektu byla realizace tzv. „osvojování schopností“, tedy učení a získávání dovedností a cenných zkušeností od „koučující“ MAS Přemyslovské Střední Čechy, která disponuje velkými zkušenostmi s realizací CLLD v programového období 2007 – 2013.

Velmi přínosná pro získávání zkušeností byla realizace tzv. tréninkové výzvy, ve které si členové realizačního týmu a orgánů MAS vyzkoušeli vyhlášení a administraci výzvy včetně přerozdělování peněz do území.

V roce 2014 MAS ČMP realizovala projekt s názvem „Podpora vzniku strategie komunitně vedeného místního rozvoje pro území MAS Českomoravské pomezí“, který byl financován z Operačního programu technická podpora (OPTP). Díky tomuto projektu mohla MAS ČMP dále pokračovat v přípravě strategie pro komunitně vedený místní rozvoj pro období 2014 – 2020. V rámci realizace projektu „Uplatňování principů Leader na Vysočině“, který byl podpořen SZIF v rámci Programu rozvoje venkova ČR, se MAS ČMP zapojila do vzniku metodiky a metodických doporučení na téma institucionalizace činnosti místních akčních skupin.

V srpnu 2015 byla nově otevřena kancelář MAS Českomoravské pomezí o.p.s. v Polné (adresa Varhánkova 1240, 588 13 Polná).

Dne 9. 12. 2015 bylo vydáno řídicím orgánem PRV „Osvědčení o splnění standardu MAS Českomoravské pomezí o.p.s., v souladu s požadavky stanovenými Metodikou pro standardizaci místních akčních skupin v programovém období 2014-2020. Na základě schválené strategie umožnila MAS žadatelům na svém území ve stávajícím programovém období (2014–2020) čerpat prostředky z Integrovaného regionálního operačního programu, Programu rozvoje venkova, Operačního programu Zaměstnanost a Operačního programu Životní prostředí. Výzvy z jednotlivých OP byly postupně vyhlášeny a adminitrovány od roku 2018.

Dne 31. 3. 2021 bylo vydáno řídicím orgánem PRV „Osvědčení o splnění standardu MAS Českomoravské pomezí o.p.s., v souladu s požadavky stanovenými Metodikou pro standardizaci místních akčních skupin v programovém období 2021 - 2027.

Území působnosti MAS v programovém období 2014–2020 zahrnovala 32 obcí, 2 městyse a 1 město. Území působnosti MAS se v období 2021–2027 oproti období 2014–2020 změnila. Na vlastní žádost odešla obec Skorkov, která dlouhodobě deklarovala nezájem se zapojovat do regionálních aktivit a nově přistoupily obce Úhořilka a Skorkov, které dosud v žádné MAS nebyly - tzv. bílá místa. Pro období 2021 – 2027 územní působnost MAS Českomoravské pomezí o.p.s. zahrnuje 33 obcí, 2 městyse (Štoky, Úsobí) a 1 město (Polná).

1.3.2 Popis zapojení komunity a relevantních aktérů místního rozvoje do tvorby SCLLD

Příprava strategie pro plánovací období 2021–2027 byla zahájena v roce 2019. Na setkání fokusní skupiny 31. 1. 2019 byly projednány jednotlivé oblasti SCLLD a proběhla diskuze k jednotlivým silným a slabým stránkám regionu. Intenzivní příprava pak začala na podzim 2019, kdy jsme oslovili všechny obce s možností konání kulatých stolů v jednotlivých obcích, které se měli konat do května 2020. Bohužel díky coronavirové pandemii, se uskutečnila pouze část setkání. Od září 2019 do března 2020 se uskutečnilo 13 kulatých stolů, které navštívilo 182 účastníků. Z důvodu coronavirových opatření jsme od přímých setkání upustili a proběhlo dotazníkové šetření, kterého se zúčastnilo 420 respondentů. Dotazníky byly zaměřeny na veřejnost, podnikatelský sektor a neziskový sektor.

Od listopadu 2020 – června 2021 probíhaly individuální řízené rozhovory se starosty obcí a řediteli škol v území MAS. Další jednání fokusní skupiny proběhlo 23. 3. 2021 ve Štokách a 14. 6. 2021 v Polné, v rámci setkání nejvyššího orgánu MAS. Na setkání byla prodiskutována vize MAS, cíle a priority MAS

pro další období. Získané informace jsou důležitým vstupem pro zpracování strategie CLLD, zejména pak pro Analýzu rozvojových potřeb a Strategické rámce jednotlivých OP a Zásobník projektů.

Tabulka 2 Zapojení komunity do tvorby strategie SCLLD

Metoda zapojení	Datum (období) provedení
Kulaté stoly ve 13 obcí	7. 10. 2019 – 3. 3. 2020
Dotazníkové šetření na webu MAS	20. 11. 2020 – 28. 2. 2021
Individuální řízené rozhovory se starosty obcí v území působnosti MAS	1. 11. 2020 – 30. 6. 2021
Individuální řízené rozhovory s řediteli ZŠ a MŠ v území působnosti MAS	1. 11. 2020 – 30. 4. 2021
Fokusní skupina	31. 1. 2019, 23. 3. 2021, 14. 6. 2021

1.3.2 Odkaz na úložiště záznamů

Záznamy o zapojení komunity a relevantních aktérů z území jsou přílohou SCLLD MAS Českomoravské pomezí o.p.s. na období 2021 – 2021 v MS2014.

2. Analytická část

2.1 SWOT analýza

SWOT analýza byla zvolena jakožto komplexní metoda kvalitativního hodnocení území MAS ČMP. Jádrem SWOT analýzy spočívá v klasifikaci a ohodnocení jednotlivých faktorů, které jsou rozděleny do čtyř základních skupin:

- S** (Strengths) - silné stránky (aktuální pozitiva),
- W** (Weaknesses) - slabé stránky (aktuální negativa),
- O** (Opportunities) - příležitosti (s výhledem do budoucnosti),
- T** (Threats) - hrozby (s výhledem do budoucnosti).

Silné a slabé stránky byly vnímány jako vnitřní faktory (můžeme je ovlivnit), příležitosti a hrozby jako vnější faktory (vyplývají z vnějšího prostředí). Vzájemnou interakcí faktorů silných a slabých stránek na jedné straně vůči příležitostem a nebezpečím na straně druhé lze získat nové kvalitativní informace, které charakterizují a hodnotí úroveň jejich vzájemného střetu.

V rámci dokumentu je nejprve uvedena celková SWOT analýza, následně pak dílčí SWOT analýza dle klíčových oblastí:

- Rodina a společnost
- Obnova a rozvoj obce
- Zaměstnanost a vzdělávání
- Životní prostředí, krajina a zemědělství
- Spolupráce a partnerství

Výsledky a závěry SWOT analýzy jsou důležitým východiskem pro formulování strategie rozvoje území MAS ČMP. Určení silných a slabých stránek, příležitostí a hrozeb vychází z údajů v analytické části, z analýzy problémů a potřeb a z realizovaných komunitních projednávání.

Diagnostické nástroje pro SWOT analýzu

Pro získání kvalifikovaných dat z území MAS Českomoravské pomezí byly použity čtyři diagnostické nástroje:

- A. Dotazník pro občany (škála 1 – 10)**
- B. Dotazník pro NNO a příspěvkové organizace**
- C. Kulaté stoly**
- D. Řízené rozhovory (obce, školy)**
- E. Fokusní skupiny**

SWOT ANALÝZA

SILNÉ STRÁNKY	SLABÉ STRÁNKY
<ul style="list-style-type: none">• dobrá kvalita a nabídka veřejných služeb (úřady, škola) – podpora ze strany obcí• zájem občanů o volnočasovou, sportovní, spolkovou a kulturní činnost• bohatá činnost místních spolků• existence zajímavých přírodních lokalit• odpovídající služby obchodů• dobrá činnost místních samospráv• dobrá dopravní dostupnost	<ul style="list-style-type: none">• hustota dopravy, hluk, dopravní bezpečnost• údržba a stav dopravní infrastruktury• dopravní obslužnost• nedostatečné zázemí pro volnočasovou, sportovní, spolkovou a kulturní činnost• nabídka volnočasových aktivit, kulturních akcí – nabídka může být větší

<ul style="list-style-type: none"> • nízká nezaměstnanost 	<ul style="list-style-type: none"> • nedostatečná nabídka stravovacích a ubytovacích služeb • špatná dostupnost veřejných služeb z menších obcí (lékaři, úřady, pošta, škola)
PŘÍLEŽITOSTI	HROZBY
<ul style="list-style-type: none"> • zvýšení kvality dopravní infrastruktury • budování a rozšíření zázemí pro volnočasovou, sportovní, spolkovou a kulturní činnost • vytváření pracovních příležitostí • investice do školských budov a prostor • rozšíření a zkvalitnění nabídky veřejných služeb • možnost rozvoje terénních sociálních a zdravotních služeb • posílení spolupráce mezi školou, rodinou a obcí • zavedení alternativní nabídky dopravní obslužnosti (senior taxi, školní mikrobuses atd.) • připravenost stavebních parcel 	<ul style="list-style-type: none"> • nárůst hustoty dopravy • vybudování vysokorychlostní trati • zhoršení mezilidských vztahů a nezáměr občanů o dění v obci • zhoršení dostupnosti zásobování a zásobovacích služeb v menších obcích • vznik sociálně vyloučených lokalit • těžba a úložiště uranu • úbytek a stárnutí obyvatel • kvalita a nabídka veřejných služeb (lékaři, pošta) • nárůst kriminality • špatná legislativa, nestabilní politika, nedostatek financí • klimatické změny • omezování činnosti subjektů a obyvatel vyplývajících z vládních nařízení (pandemie covid,...)

2.2. Analýza rozvojových potřeb a rozvojového potenciálu území působnosti MAS

Tabulka 3 Analýza rozvojových potřeb

Rozvojová potřeba	Popis potřeby pro rozvoj území
A - Občanská vybavenost	
A1 - Investice do veřejných budov	Oprava a údržba veřejných budov patří mezi finančně nejnáročnější opatření v rozpočtech obcí. Je třeba zajistit a zlepšovat jejich funkčnost i estetickou stránku, bezpečnost, přístupnost, úspornost apod. Investicemi do veřejných budov dojde k zhodnocení majetku, vzniknou nové možnosti využití těchto prostor. Při investicích do budov je třeba zohlednit potřeby všech, kdo budou budovy využívat, např. zajistit bezbariérovost. Větší investice do veřejných budov je plánována v 14 obcích (Polná, Dobronín, Rosička, Brzkov, Lípa, Zhoř, Jamné, Stáj, Nížkov, Věžnice, HB, Věžnice II, Dobroutov, Štoky, Úsobí). Naplnění opatření přispěje ke zlepšení dostupnosti úřadu, služeb a zázemí pro život v obci. CS: obyvatelé, samospráva, NNO
A2 - Rozvoj základních služeb v obci	Pro udržení základního standardu kvality života na venkově je třeba zachovat (případně rozšířit) základní veřejné služby a občanskou vybavenost. Služby jsou z důvodu ekonomické nerentability omezovány či bez náhrady rušeny (obchody se smíšeným zbožím, pobočky pošt, ordinace praktických lékařů). Velkým problémem je dostupnost služeb zejména v menších

	<p>obcích a místních částech. Horší dostupnost těchto služeb zhoršuje kvalitu života zejména pro určité skupiny obyvatel, které nemají možnost dojíždět do větších obcí či měst. Naplnění opatření zlepšuje kvalitu života na venkově a podporuje zájem nových obyvatel o bydlení v obcích.</p> <p>CS: obyvatelé, samospráva, NNO, podnikatelé</p>
A3 - Potřeba podpory volnočasových aktivit, budování a opravy zázemí pro volný čas	<p>Možnost aktivního trávení volného času je vnímána jako jedna z velkých výhod života v regionu a zároveň jako vysoká rozvojová priorita. K podpoře volnočasových aktivit je třeba budovat zázemí (kulturní domy, místní knihovny, multifunkční, dětská hřiště, koupaliště, komunitní centra, klubovny, divadla, vzdělávací centra, ...), zajistit vybavenost spolků a organizací zajišťující volnočasové aktivity a také zvyšovat informovanost o jejich činnosti v obci a jejím okolí, ať už na úrovni okolních obcí či na úrovni celého regionu. Aktivní a atraktivní činnost spolků a zájmových organizací je jedním z předpokladů pro udržení obyvatel ve venkovském prostoru. Což je velkým problémem zejména v menších obcích a místních částech, kde zázemí pro spolkovou činnost je nedostatečné. Projektové záměry zaměřené na zlepšení zázemí pro volnočasové aktivity řeší obce Dobrouč, Lípa, Štoky, Květinov, Kamenná, Zhoř, Jersín, Okrouhlička, Sirákov, Šlapanov, Polná, Měšín, Michalovice, Úsobí, Jamné, Stáj a Nížkov. Naplnění opatření posiluje komunitní život v obcích, podporuje zdravý životní styl a sounáležitost obyvatel s obcí.</p> <p>CS: děti a mládež, obyvatelé obcí, senioři, NNO</p>
A4 - Podpora kulturních, sportovních a volnočasových akcí	<p>Aktivní a atraktivní činnost spolků a zájmových organizací je jedním z předpokladů pro udržení obyvatel ve venkovském prostoru. Podporou kulturních, sportovních a volnočasových aktivit dojde k zatraktivnění obce/regionu, což může pomoci udržet místní obyvatele a přilákat nové občany nebo návštěvníky. Je třeba rovněž podporovat informovanost o plánovaných akcích a zajistit pro jejich pořádání dobré zázemí. V obcích je třeba podporovat aktivitu spolků i jednotlivců, kteří spolu s municipalitami jsou hlavními pořadateli a iniciátory těchto akcí. Naplnění opatření posiluje komunitní život v obcích, posiluje sounáležitost obyvatel a mezigenerační soužití. Přínosem je také zatraktivnění území, zlepšení mezilidských vztahů v obcích, podpora tradic a začlenění obyvatelstva do společnosti i veřejného dění v obcích a v celém regionu MAS.</p> <p>CS: obyvatelé obce, děti, senioři, návštěvníci obce a turisté</p>
A5 - Budování zázemí pro sociální a komunitní práci	<p>Kvalitní zázemí pro sociální a komunitní práci jsou (v poslední době, kdy stárne populace a zvyšují se sociální rozdíly) nezbytné pro vykonávání těchto činností a obce to tak i vnímají. Je třeba budovat komunitní centra, prostory pro poskytování těchto služeb a také je třeba podporovat nákup vozidla a vybavení pro výkon terénní práce. Toto opatření se týká zejména větších obcí. Malé obce tuto činnost nepředpokládají uskutečňovat samostatně, ale nabízí se možnost spolupráce (sdílené centra pod...). Pro naplňování opatření je třeba koncepčního přístupu (např. Komunitní plánování sociálních služeb v rámci ORP). Naplnění opatření přispěje ke zlepšení sociálního prostředí v regionu.</p> <p>CS: obyvatelé, především senioři, mladé rodiny, sociálně vyloučení, sociálním vyloučením ohrožení, handicapované osoby, lidé se závislostmi, po výkonu trestu apod.</p>
A6 - Rozvíjení komunitního života v obcích	<p>Aktivity naplňující základní znaky komunitně vedeného místního rozvoje jsou zacílené na podporu osob žijících v daném území, maximálně využívají místní zdroje a podporují komunitní principy a komunitní život (vzájemná spolupráce, snaha o budování funkčních partnerství, aktivizace zdrojů k svépomoci, otevřená a transparentní komunikace, sdílení, společné tvoření a realizace netradičních nápadů a neobvyklých/ inovativních způsobů řešení, sousedská výpomoc,....). Naplnění opatření vede k vyšší sounáležitosti obyvatel a ke zlepšení sociálního prostředí v obcích v celém regionu MAS.</p> <p>CS: obyvatelé obce, samospráva, NNO</p>
A7 - Posilování rodinných vazeb	<p>Posilování rodinných vazeb je důležitým faktorem pro podporu soudržnosti a funkčnosti rodiny. Přínosem je například podpora sociálně či zdravotně znevýhodněných osob v rodinách včetně podpory dalších členů rodiny, která pečuje, při naplňování jejich specifických potřeb nebo vrstevnická výpomoc a peer programy (komunitní venkovské tábory, podpora sladování péče o děti nebo stárnoucí rodiče s prací a s výkonem své profese, podpora v aktivním zapojování se seniorů do života v místní komunitě a programy podporující mezigenerační dialog a vícegenerační soužití). Naplňování opatření přispívá k posilování rodinných vazeb a ke spokojenému a plnohodnotnému životu na venkově.</p> <p>CS: obyvatelé obce, především senioři, mladé rodiny, NNO, samospráva</p>

A8 - Podpora občanské společnosti	<p>Aktivní občanská společnost přispívá k dobrému klimatu v obcích. Na území MAS Českomoravské pomezí jsou čtyři obce realizátoři místní Agendy 21 (Lípa, Věžnice HB, Věžnice JI, Nížkov). Tato metoda kvality veřejné správy je zaměřena na podporu participativních procesů. V dalších obcích probíhají kulaté stoly v souvislosti s přípravou SCLLD MAS Českomoravské pomezí. V Polné probíhá setkání s občany tematicky k vybraným řešeným aktivitám města.</p> <p>Zapojení veřejnosti do rozhodovacích procesů vede k posílení pocitu sounáležitosti s konkrétní obcí, což se následně pozitivně projevuje v jejím dalším rozvoji. Naplňování opatření přispívá k předcházení konfliktům, napomáhání řešení konfliktních situací a nedorozumění, ztotožnění obyvatel se záměry municipality a posiluje zájem občanů o dění v obci a v regionu.</p> <p>CS: obyvatelé obce, podnikatelský a neziskový sektor, samospráva</p>
B - Sociální a zdravotní oblast	
B1 - Zajištění dostatečných kapacit pobytových zařízení	<p>V souvislosti se stárnutím populace bude narůstat potřeba zajištění pobytových služeb pro seniory, zdravotně znevýhodněné občany a osoby vyžadující vyšší míru podpory (zejm. se jedná o domovy pro seniory, domovy s pečovatelskou službou, domovy se zvláštním režimem, domovy pro zdravotně postižené, chráněné bydlení a další). Naplňování opatření přispěje k zajištění dostatečných kapacit s kvalitním zázemím a bude uspokojena poptávka po těchto službách, která v současnosti významně převyšuje nabídku na území působnosti MAS. V regionu MAS jsou nabízeny pobytové služby ve 4 obcích (Polná, Věžnice, Štoky a Ždírec) a ve větší míře jsou využívány zařízení ve spádových městech (Jihlava, Havlíčkův Brod, Žďár nad Sázavou).</p> <p>CS: obyvatelé obce, především senioři, osoby sociálně vyloučené nebo ohrožené sociálním vyloučením, samospráva, NNO, podnikatelé</p>
B2 - Dostatečné pokrytí terénních a ambulantních sociálních služeb	<p>Podpora trendu rozšiřování terénních a ambulantních služeb, jejichž škála cílových skupin je velice rozmanitá. Podpora osob z CS napomůže k překonání jejich nepříznivé životní situace, vymanění z pasti sociálního vyloučení a snazšímu začlenění do většinové společnosti. Naplnění potřeb také přispěje k zamezení šíření nežádoucích společenských jevů v regionu MAS. V regionu MAS poskytují terénní sociální služby pouze Polná, Ždírec a Věžnice, ostatní terénní služby zajišťuje spádově Oblastní charita Jihlava a Havlíčkův Brod. Ambulantní sociální služby v území jsou poskytovány ve Ždírci (krajské zařízení). Další ambulantní služby lidé najdou ve spádových ORP (Jihlava, Havlíčkův Brod, Žďár nad Sázavou).</p> <p>Naplňování opatření přispěje ke zlepšení sociálního prostředí v regionu a podporu rodin pečujících o své blízké a umožní seniorům a TP zůstat co nejdéle v domácím prostředí.</p> <p>CS: obyvatelé obce, především senioři, osoby sociálně vyloučené nebo ohrožené sociálním vyloučením, dlouhodobě nemocní, samospráva, NNO, sociální služby</p>
B3 - Zajištění dostupnosti zdravotnické péče a rozvoj telemedicíny	<p>Dostupnost zdravotnické péče je klíčová pro život na venkově. V území MAS a i v celém Kraji Vysočina je nedostatek lékařů. Je třeba investic do zázemí zdravotnických zařízení a podpora elektronizace zdravotnictví. V území MAS jsou stále ambulance lékařů pouze v Polné a ve Štokách. Do ostatních ordinací zajíždí praktický a dětský lékař pouze několikrát za měsíc. Obyvatelé v 80 % dojíždí k lékařům do spádových ORP (Jihlava, Havlíčkův Brod, Žďár nad Sázavou). Možnou cestou je telemedicína, která umožňuje překonat geografickou odlehlost venkovských oblastí prostřednictvím nových komunikačních technologií. Naplnění opatření může pomoci řešit problém nedostupnosti lékařské péče na venkově.</p> <p>CS: obyvatelé území, samospráva, NNO, zdravotnická zařízení, lékaři, samospráva</p>
B4 - Podpora sociální práce v obcích, tvorba komunitního plánování	<p>Podpora sociální práce na území MAS s důrazem na posílení kompetencí obcí v přístupu k sociálně slabším a znevýhodněným občanům a zvýšení míry zapojení a aktivní participace obcí na řešení jejich situace. Jedná se zejména o zavedení či posílení sociální práce na obcích tam, kde to situace vyžaduje, podpora spolupráce v oblasti sociální práce na území DSO či MAS (např. sdílený sociální pracovník pro více obcí, mobilní týmy zajišťující výpomoc starším a osamělým občanům apod). Naplnění opatření povede k posílení spolupráce a informovanosti mezi zainteresovanými subjekty a vznik fungující sítě poskytovaných služeb a přispěje ke zlepšení sociálního prostředí v regionu.</p> <p>CS: osoby zdravotně postižené, seniory, pečující osoby, samospráva, NNO, sociální služby</p>
B5 - Rozvoj dobrovolnictví, neformální péče	<p>Dobrovolnictví se stává důležitým prvkem zkvalitnění sociálního systému. Napomáhá zajišťovat péči pro široké spektrum cílových osob, od seniorů, osoby s handicapem či duševním onemocněním až po děti či mladistvé. Podpora dobrovolnictví a komunitní práce se dotýká</p>

a komunitní práce	rozvoje celého regionu MAS. Naplnění opatření přispěje k sociálnímu začleňování ohrožených osob do společnosti a místní komunity a ke zlepšení jejich životní situace s ohledem na specifické potřeby, jež mají. CS: obyvatele obce, osoby sociálně vyloučené nebo osoby ohrožené sociálním vyloučením, samospráva, NNO
B6 - Podpora sdílené a neformální péče	Podpora sdílené a neformální péče, včetně paliativní a domácí hospicové péče pomáhá řešit problematiku péče o blízké osoby a usnadňuje rodinám péči o ně. Jedná se například o doprovázení, edukace, poradenství a asistence pro rodinné příslušníky a další blízké a pečující osoby, zapůjčování kompenzačních pomůcek usnadňujících péči v domácím prostředí. Naplnění opatření přispěje ke zlepšení sociální prostředí v regionu a podpoří rodiny, které pečují o své blízké. CS: osoby zdravotně postižené, seniory, pečující osoby a jejich rodiny, NNO, samospráva
B7 - Zajištění informovanosti a vzdělávání v sociálních službách	Realizace osvětových a vzdělávacích aktivit pro odbornou i laickou veřejnost (např. informační akce pro veřejnost o možnostech pomoci v tíživé životní situaci a aktuální nabídce sociálních služeb v regionu MAS). Naplnění opatření povede k posílení spolupráce a informovanosti mezi zainteresovanými subjekty a zvýší informovanost občanů o možnosti využití sociálních služeb v případě potřeby v rodinách či okolí. CS: veřejnost, osoby zdravotně postižené, seniory, pečující osoby, NNO, samospráva
B8 - Zaměstnávání osob sociálně vyloučených/ohrožených soc. vyloučením	Zvyšování pracovních příležitostí včetně zaměstnávání osob sociálně vyloučených/ohrožených soc. vyloučením a hůře uplatnitelných na trhu práce prostřednictvím podpory sociálních podniků na území MAS (vznik nových podniků), podpory komunitně prospěšného zaměstnávání za účelem uspokojení potřeb místních obyvatel (sdílení zaměstnanců či prostor aj.), vytvářením flexibilních, tréninkových pracovních míst a stáží, podpora prostupného zaměstnávání aj. Je nutné motivovat potenciální zaměstnavatele o využívání těchto netradičních pracovních možností. Naplnění opatření přispěje k zlepšení životní úrovně osob sociálně vyloučených či osob ohrožených sociálním vyloučením. CS: osoby sociálně vyloučené nebo osoby ohrožené sociálním vyloučením, neziskový sektor a podnikatelský sektor, samospráva
C - Vzdělávání	
C1 - Zbudování dostatečné a moderní infrastruktury předškolního vzdělávání	Region MAS potřebuje dostupné, moderní předškolní vzdělávání, které zajistí kvalitní rozvoj dětí a zároveň umožní rodičům ekonomickou aktivitu. Je třeba zajistit dostatečnou kapacitu v MŠ v území působnosti MAS a zvyšovat kvalitu podmínek v předškolním vzdělávání. Tomu napomohou opatření jako např.: navýšení kapacit v MŠ v území působnosti MAS, zvyšování kvality podmínek v MŠ pro poskytování, vzdělávání, včetně vzdělávání dětí se speciálními vzdělávacími potřebami, vznik nových zařízení péče o děti (dětské skupiny), zajištění bezbariérovosti objektu, rekonstrukce podpůrné infrastruktury (sociálních zařízení, šaten, kuchyní a jídelen), pořízení vybavení, nákup kompenzačních pomůcek, úpravy venkovního prostranství (zeleň, herní prvky, relaxační zóny), zázemí pro pracovníky, vybudování zázemí pro školní poradenské pracoviště a pro práci s žáky se speciálními vzdělávacími potřebám. Naplnění opatření přispěje zajištění dostupného a modernímu předškolnímu vzdělávání v regionu MAS. CS: děti v předškolním vzdělávání, pedagogičtí pracovníci, nepedagogičtí pracovníci, rodiče, instituce v oblasti předškolního vzdělávání a péče o děti, samospráva
C2 - Kvalitní a dostupná infrastruktura základních škol	Dostupnost vzdělávací instituce v obci je jedním z klíčových bodů zabraňující vyhledování obcí. Obce se školou či školkou usilují o jejich zachování, i přesto, že často bojují s úbytkem dětí a žáků a s jejich odlivem do větších, většinou městských, škol. K naplnění této potřeby je třeba zajistit materiální zázemí škol, především z hlediska vybavení a didaktických pomůcek a možnosti on-line výuky. Je třeba zajistit finance na údržbu a modernizaci budov škol a přilákat učitele k práci na venkovských školách. Především v malotřídních školách vzniká problém s kvalifikovaným pedagogickým sborem. Také je třeba podporovat spolupráci škol v regionu mezi sebou i s jinými subjekty (sdílení, inspirace, praxe,...). Tomu napomohou opatření: vybudování a vybavení kmenových tříd a odborných učeben (přírodní vědy, polytechnické vzdělávání, cizí jazyky, práci s digitálními technologiemi), venkovní učebny, školní zahrady, školní tělocvičny, zajištění vnější i vnitřní konektivity škol, vybudování zázemí pro školní poradenské pracoviště a pro práci s žáky se speciálními vzdělávacími potřebami, budování zázemí pro pedagogické i nepedagogické pracovníky škol,

	<p>zajištění bezbariérovosti objektu, rekonstrukce zázemí (šatny, sociální zařízení, školní kuchyně a jídelny apod., pořízení kompenzačních pomůcek, úpravy venkovního prostranství včetně zeleně, herních prvků a relaxačních zón. Větší investiční záměry jsou připraveny v obcích Štoky, Jamné, Polná, Zhoř, Věžnice (HB), Nížkov, Lípa, Herálec a Úsobí. Naplnění opatření přispěje k zajištění dostupného a modernímu základnímu vzdělávání v regionu MAS.</p> <p>CS: žáci, pedagogičtí pracovníci, nepedagogičtí pracovníci, rodiče, školy a další vzdělávací instituce, samospráva</p>
C3 - Rozvoj neformálního vzdělávání	<p>Lidé se v regionu MAS mají mít možnost se udržovat v souladu s trendy a technickými požadavky ve svém oboru a v běžném životě. K tomu je třeba podpory jak zázemí (budování, rekonstrukce prostor), vybavení (k distanční a prezenční výuce), tak také zajištění kvalitních lektorů a důležitý je také výběr vhodných témat. Tyto aktivity dosud probíhají spíše ve větších městech mimo území MAS (Jihlava, Havlíčkův Brod, Žďár nad Sázavou). Naplnění opatření přispěje k rozšíření nabídky v oblasti neformálního vzdělávání na venkově. Pro zapojení starší generace je možností také realizace virtuálních univerzit III. věku v místních knihovnách nebo obecních úřadech v regionu MAS.</p> <p>CS: děti, žáci, dospělí, zaměstnanci, zaměstnavatelé, široká veřejnost, NNO, společnosti, samospráva</p>
D - Veřejná správa	
D1 - Efektivní, transparentní a dostupná veřejná správa	<p>Na území MAS je patrná snaha zachovat dostupnost úřadů a veřejných služeb pro občany. Rušení či přesun do vzdálenějších měst způsobuje problémy především starším lidem bez dostatečné mobility a znalosti komunikace přes internet se pro ně stávají veřejné služby nedostupné či velmi špatně dostupné. Ve společnosti sílí tlak, aby veřejná správa byla prováděna transparentně, aby byly dostupné všechny důležité informace. Naplněním opatření podpoříme zvýšení komunikace přes aplikace, web apod. mezi občany a veřejnou zpravou (místní samosprávou). Dostupné a transparentní úřady umožní zapojení širší veřejnosti do fungování veřejné správy.</p> <p>CS: obyvatelé a zaměstnanci úřadů a služeb, návštěvníci, samospráva</p>
E - Cestovní ruch a kulturní památky	
E1 - Podpora zachování hmotného i nehmotného kulturního dědictví regionu a tradic	<p>Hmotné a nehmotné památky jsou historické dědictví regionu a zároveň jsou důležitou atraktivitou pro jeho návštěvníky. Je potřeba investice do revitalizace a vybavení současných (Polná) i budoucích (Štoky) místních muzeí a výstavních expozic. Investice do rekonstrukce a opravy památek a drobných sakrálních staveb se týká většiny obcí v regionu MAS. Větší investice plánují v obcích Rosička, Ždírec, Věžnice (HB), Štoky, Stáj, Jersín, Nížkov, Úsobí, Herálec a Šlapanov. Naplněním opatření bude podpořeno posilování místní a regionální identity a dojde k podpoře cestovního ruchu v regionu MAS.</p> <p>CS: obyvatelé regionu, návštěvníci, místní podnikatelé, samospráva, NNO, samospráva</p>
E2 – Rozvoj a modernizace místních knihoven	<p>Je potřeba investic do rekonstrukce a vybavení obecních knihoven (rekonstrukce případně vybudování nových knihoven) a pořízení technické vybavení knihoven a knižního fondu. Knihovny v některých obcích kromě půjčování knih zajišťují také volnočasové a vzdělávací aktivity a napomáhají ke komunitnímu životu zejména v malých obcích a místních částech. V regionu MAS je 43 místních knihoven, z toho pouze ve dvou obcích jsou to knihovny profesionální (Polná, Štoky). Větší investiční záměry jsou připraveny v obcích Lípa a Zhoř. Naplnění opatření přispěje k podpoře čtenářské gramotnosti a ke zvýšení návštěvnosti místních knihoven v regionu MAS.</p> <p>CS: obyvatelé regionu, samospráva, NNO</p>
E3 - Zlepšování propagace regionu a spolupráce subjektů v cestovním ruchu	<p>Efektivní propagace regionu a místních veřejných akcí je podmínkou dlouhodobého úspěchu regionu v konkurenci jiných destinací. Rozvoj spolupráce různých aktérů v cestovním ruchu je důležitým nástrojem v této oblasti. (vznik a rozvoj destinační společnosti, turistické balíčky, slevové karty, vzdělávání průvodců,.... V rámci propagace hrají důležitou roli také informační centra, jako místo získání informací o regionu. V regionu MAS je informační centrum pouze ve městě Polná a připravené záměry na vznik IC jsou ve Štokách a Dobroutově. Proto je pro obce je nutná spolupráce s informačními centry ve spádových ORP (Jihlava, Havlíčkův Brod, Žďár nad Sázavou). V oblasti informování o akcích je rovněž důležitá spolupráce s obcemi v regionu, Vysočina Tourism a MAS Českomoravské pomezí. Naplněním opatření přispějeme k vyšší návštěvnosti místních akcí a ke zvýšení atraktivity regionu MAS pro turisty.</p> <p>CS: turisté, návštěvníci, místní obyvatelé, podnikatelé v cestovním ruchu, samospráva, NNO</p>

E4 - Investice do ubytovacích zařízení, restaurací a turistických atraktivit	Pro region Českomoravské pomezí, je typické v oblasti cestovního ruchu, že návštěvníci pouze projíždějí. Předpokladem delšího setrvání návštěvníků v regionu jsou kvalitní ubytovací kapacity (komplexně vybavené restaurací, wellness, konferenčním prostorem), dobré související služby, turistická infrastruktura v krajině (cyklostezky, hipostezky, značení, turistické značení apod.) a zajímavé cíle pobytu. Připravené projekty v této oblasti jsou v obcích Okrouhlička, Lípa, Polná a Jamné. Naplnění opatření přispěje ke zvýšení atraktivity regionu pro turisty a k vícedennímu pobytu turistů v našem regionu. CS: turisté, návštěvníci, místní obyvatelé, podnikatelé v cestovním ruchu a gastronomii, samospráva, NNO
E5- Síťování jednotlivých aktérů v oblasti kulturního dědictví i cestovního ruchu	Možnost propojení jednotlivých aktérů a spolupráce mezi jednotlivými informačními centry a obcemi umožní vyšší a kvalitnější nabídku návštěvníkům i místním obyvatelům (výměna zkušeností, tvorba projektů spolupráce apod., vzájemné doporučení zajímavých lokalit a atraktivit v regionu apod.). Naplnění opatření přispěje k posílení regionální identity a ke zvýšení atraktivity regionu pro turisty. CS: turisté, návštěvníci, místní obyvatelé, podnikatelé nejen v cestovním ruchu, samospráva, NNO
F - Veřejná infrastruktura	
F1 - Zajištění svodu a čištění odpadních vod	Je třeba zajistit investice do výstavby čistíren odpadních vod (ČOV) a s tím souvisejících i výstavby kanalizací. Některé stávající čistírny odpadních vod (ČOV) svým technickým řešením neumožňují dosáhnout vyčištění odpadních vod na úroveň odpovídající současným legislativním požadavkům a proto je nutná jejich rekonstrukce. Problematikou zůstává zajištění odkanalizování s následným čištěním místních částí jednotlivých větších obcí z důvodu nepřiměřeně vysokých investičních nákladů na výstavbu malých ČOV nebo čerpání odpadních vod na centrální ČOV. Možností je i podpora domovních čistíren. Vybudování ČOV je velice finančně náročné a bez dotací pro obce téměř nereálné. Projekty jsou plánované a připravené v obcích Lípa, Nížkov, Dobrouťov, Michalovice, Okrouhlička, Rosička, Úsobí, Kamenná, Ždírec, Stáj, Štoky, Herálec, Květinov, Sirákov, Měšín. Naplnění opatření přispěje k zajištění základní technické infrastruktury obcí v regionu MAS. CS: obyvatelé obcí, samospráva, místní podniky a organizace
F2 - Zbudování a rekonstrukce vodovodů a zajištění zdrojů pitné vody	Obce mají většinou svůj vlastní zdroj pitné vody, který je někde kapacitně nedostačující nebo jeho úprava na pitnou vodu je nákladná, či není vodovod zbudován vůbec. Všeobecně lze konstatovat, že vodovodní síť v obcích je zastaralá a vykazuje časté poruchy, které mají za následek velké úniky pitné vody. Zdroje v suchých obdobích vysychají a zásobení vodou se řeší jejím navážením. Je třeba podporovat vodovody, přívaděče, ale také budování studní a úpravu vody. Zajištění dodávky pitné vody patří mezi základní potřeby obyvatel. Připravené záměry jsou v obcích Zhoř, Jamné, Ždírec, Dobrouťov, Michalovice, Štoky, Stáj, Sirákov, Okrouhlička a Úsobí. Naplnění opatření přispěje k zajištění základní technické infrastruktury obcí v regionu MAS. CS: obyvatelé obcí, samosprávy, místní podniky a organizace
F3 - Vybudování a modernizace veřejného osvětlení a rozhlasu	Ve většině obcí je stávající osvětlení instalováno na sloupech elektrického vedení. Energetické společnosti postupně ruší vzdušné vedení po obcích, a tak je nutná investice do veřejného osvětlení. Obdobná situace je s rozhlasem. V regionu je zájem o „chytré osvětlení“ a instalace úsporných LED zářivek. Rekonstrukci osvětlení plánují v obcích Kochánov, Květinov, Lípa, Herálec, Nadějov, Rybné, Štoky, Okrouhlička, Měšín a Úsobí. Rekonstrukci rozhlasu plánují obce Štoky a Rybné. V některých obcích od veřejného rozhlasu ustupují a informovanost občanů je realizována prostřednictvím zaslání obecních SMS nebo prostřednictvím mobilního rozhlasu. Naplnění opatření přispěje k zajištění základní technické infrastruktury, bezpečnosti a informovanosti v obcích v regionu MAS. CS: obyvatelé obcí, samospráva
F4 - Nezbytnost sítě NGN, NGA a VHCN (optická vedení)	Podmínkou bezproblémového přístupu k informacím je snadná dostupnost vysokorychlostního internetu v regionu a podpora mobility uživatelů internetu. Stabilní a rychlé připojení do práce (do firemní sítě, práce z domu) nabízí potenciál rozvoje zaměstnanosti. V současné době vzrůstá nutnost využití ICT při vzdělávání, a to již od základních škol (on-line výuka, samostatné vzdělávání, sdílené projekty, sdílení dat,...). Optická síť zajistí kapacitu, stabilitu a rychlost internetu. Součástí výstavby nových komunikací nebo jejich rekonstrukcí se již řeší pokládka chrániček pro vlastní realizaci optického vedení.

	<p>Vlastní realizace optické sítě je pro obce vysoce investičně náročná a bez příspěví dotací nejsou obce schopny optiku realizovat. Operátoři často nemají zájem o venkovské obce a vysokorychlostní internet (více než 100 Mbit/s up i download) v době homeoffice, homeschoolingu je nezbytností a potřebou většiny obcí v regionu. Naplněním potřeby podpoříme pracovní a vzdělávací on-line prostředí v celém regionu MAS.</p> <p>CS: obyvatelé obcí, samospráva, školy, místní podnikatelé, NNO</p>
F5 – podpora bydlení na venkově	<p>Obce mají zájem nabízet zasítované parcely, aby zamezily úbytku obyvatel a stárnutí generace v obcích. Úbytek obyvatel je vidět zejména v menších obcích, kde dopravní dostupnost a dostupnost služeb není dobrá. Naopak obce okolo 1 tis. obyvatel a obce v blízkosti Jihlavy mají nárůst obyvatel. Problémem často nastává s výkupem pozemků k zasítování. Důležitým faktorem pro nové zájemce, nebo pro mladé rodiny je jak dostupnost služeb, tak dopravní dostupnost MŠ a ZŠ. Naplnění dané potřeby motivuje zejména mladé rodiny k bydlení na venkově.</p> <p>CS: obyvatelé obcí, zájemci o bydlení, samospráva</p>
G - Doprava	
G1 - Vytvoření podmínek pro bezpečnou dopravu	<p>Pro zajištění podmínek bezpečné dopravy je třeba investic na výstavbu, modernizaci a rekonstrukci komunikací pro pěší, cyklisty v trase nebo v křížení pozemní komunikace, zvyšování bezpečnosti pěší, cyklo a automobilové dopravy stavebními úpravami a instalací prvků zklidňujících dopravu, rekonstrukce místních komunikací a chodníků. Velmi důležitá je také dostatečná kapacita pro parkoviště, odstavné a manipulační plochy. Vytvoření podmínek pro bezpečnou dopravu je třeba průběžně řešit v celém regionu MAS. Naplněním opatření přispějeme k udržitelné dopravní bezpečnosti v regionu.</p> <p>CS: občané, účastníci silničního provozu, dopravci, samospráva</p>
G2 - Propojená infrastruktura pro cyklistickou dopravu	<p>Výstavba, modernizace a rekonstrukce komunikací pro cyklisty sloužící k dopravě do zaměstnání, škol, za službami a volnočasovými aktivitami (včetně doprovodné infrastruktury - parkovací místa pro kola, odpočinková místa na trase). V současné době rovněž narůstá poptávka po nabíjecích stanicích pro elektrokola. Koordinace při přípravě a propojení těchto staveb v regionu zajistí dostatečnou síť infrastruktury pro cyklisty, a tím podpoří cyklotransport u cykloturistiky. Infrastruktura pro cyklisty je v rámci celého území MAS nedostatečná. Zájem o vybudování nové cyklostezky je v obcích Dobronín, Michalovice, Lípa, Štoky, Střítež, Brzkov, Věžnice (HB) a Stáj. Naplněním opatření přispějeme k udržitelné propojené cyklotransportu nejen v regionu MAS a ke zvýšení potenciálu cestovního ruchu (cykloturistika).</p> <p>CS: občané, cyklisty, účastníci silničního provozu, samospráva</p>
G3 - Zajištění kvalitního pokrytí území veřejnou dopravou	<p>Problém z hlediska veřejné dopravní obslužnosti mají obce a místní části, které neleží na hlavním silničním tahu nebo železnici. Potřebou proto je zachování stávajících spojů a jejich rozšíření na místní části. Zajištění telematických opatření, dostatečnou obslužností, podporou ekologických forem dopravy zajistíme kvalitní předpoklady pro dojížděku do zaměstnání, škol, za službami. Dále je třeba zajistit možnost bezbariérové dopravy, modernizaci zastávek a nádraží, dostatek parkovacích míst poblíž zastávek a přestupních stanic, a to v rámci celého území MAS. Naplněním opatření přispějeme k zlepšení dopravní dostupnosti v regionu pro obyvatele a k zatraktivnění obcí pro nové zájemce o bydlení na venkově.</p> <p>CS: občané využívající veřejnou a nemotorovou dopravu, účastníci silničního provozu, dopravci, samospráva</p>
H - Bezpečnost v území	
H1 - Prevence kriminality	<p>V rámci prevence kriminality je třeba vhodná nabídka trávení volného času – zázemí a prostor pro konání sportovních aktivit, kroužků (vhodné prostory, vybavení), společenského vyžití (prostory), sociální služby zaměřené na mládež a rizikové skupiny (návrat z výkonu trestu, závislosti, další osoby sociálně vyloučené či sociálním vyloučením ohrožené). Nákupem a instalací bezpečnostních prvků na vybraných místech (kamery, zabezpečovací systémy) je možné snížení kriminality a dohled na veřejné prostory. Podpora sociálních programů zaměřených na komunikaci a podporu rodin problémových dětí/mladistvých. Naplnění opatření přispěje k vyšší bezpečnosti v obcích a pozitivně ovlivní sociální prostředí v regionu MAS.</p> <p>CS: obyvatelé obcí, osoby sociálně vyloučené a osoby ohrožené sociálním vyloučením, NNO, školy, samospráva</p>

H2- Podpora akceschopnosti JPO, SDH	Pro kvalitní zajištění akceschopnosti JPO a SDH je třeba dostatečné vybavení pro zásah (cisterny, hasičská auta, auta pro přepravu osob, zásahové obleky, technika...) včetně vhodných prostor (rekonstrukce/modernizace zbrojnic). Pro místní SDH je třeba také nákup vybavení na činnost místních dobrovolných hasičů (soutěže, prevence, apod.). Na území MAS působí 22 Jednotek požární ochrany JPO V. a 3 JPO III. Zároveň v obcích a místních částech funguje na 50 Sborů dobrovolných hasičů (SDH). V deseti obcích plánují rekonstrukci nebo vybudování nové hasičské zbrojnice (Kochánov, Nadějov, Věžnice, Lípa, Rybné, Dobroutov, Sirákov, Nížkov, Měšín, Úsobí). Dále je požadováno vybudování nového hasičského hřiště (Herálec, Michalovice a Štoky). Naplnění opatření přispěje k vyšší bezpečnosti v obcích v regionu MAS a posílí zájem o členství v SDH. CS: obyvatelé obcí, SDH, samospráva
I - Podnikání na venkově	
I1 - Podpora podnikání na venkově	Mezi nejpotřebnější investice při podnikání patří investice do pořízení modernějších technologií (digitalizace), modernizace podnikatelských provozoven, šetrnější a ekologičtější podnikání. Je třeba poskytnout finanční podporu začínajícím podnikatelům, investovat do rozvoje podnikání v různých oborech včetně cestovního ruchu, podpořit místní řemeslnou výrobu, diverzifikaci, podpořit zřizování nových pracovních míst (spolupráce obcí s podnikateli na vytváření pracovních míst). Naplnění opatření přispěje ke zvyšování konkurenceschopného podnikání, sdílení inovací a spolupráci mezi podnikateli. CS: firmy, podnikatelé, obyvatelé obcí, návštěvníci regionu, zaměstnavatelé, poskytovatelé služeb
I2 - Podpora zaměstnanosti na venkově	Podporu zaměstnanosti na venkově lze řešit také formou zaměstnanostních programů, jejichž cílem je přispět ke snížení lokální nezaměstnanosti. Jedná se například o komunitní projekty postavené na sdílení pracovníků, prostor, pomůcek (sdílené dílny, zahrady, zpracovny ovoce, zeleniny, medu, moštárny atd.); flexibilní formy zaměstnávání v lokálním kontextu (zkrácené úvazky, rotace na pracovním místě, sdílení pracovního místa, práce na dálku z domova); pracovní mentoring, mezigenerační tandemy na pracovištích (mladí se učí od pracovníků v předdůchodovém věku); lokální pracovní místa, stáže u zaměstnavatelů či dostupné zaměstnávání. Komunitně prospěšné zaměstnávání s důrazem na podporu místních veřejně prospěšných zaměstnavatelů, kteří primárně uspokojují místní poptávku, nabízejí lokální výrobky a služby a zaměstnávají znevýhodněné cílové skupiny zejména na malých obcích (s cílem např. zachování místního obchodu, zajištění provozu pojízdné prodejny apod.) Je třeba motivovat potenciální zaměstnavatele o využívání těchto netradičních forem zaměstnávání. Naplnění opatření přispěje k zlepšení životní úrovně pracujících osob na venkově a přispívá k zajištění základních služeb v obcích. CS: firmy, podnikatelé, obyvatelé obcí, zaměstnavatelé, poskytovatelé služeb, NNO, samospráva
J - Životního prostředí	
J1 - Aktivní přístup k ochraně životního prostředí a dostupnosti krajiny	Příroda a krajina je působením lidské činnosti dlouhodobě negativně ovlivňována, jsou narušeny její přirozené funkce. Dochází k poškozování ekosystémů, úbytku mnoha druhů živočichů a rostlin, snižování retenční schopnosti krajiny, k extrémním klimatickým jevům. Intenzivní zemědělství a lesnictví, nešetrné využívání přírodních zdrojů, rozšiřování lidských sídel a dopravní infrastruktury, což přispívá ke zhoršování stavu přírody a krajiny. Pro zmírnění negativních dopadů a posílení stability krajiny je potřeba podporovat realizaci revitalizačních, protierozních a protipovodňových opatření, změnu způsobů hospodaření v krajině. Podpůrnou aktivitou v oblasti péče o přírodu a krajinu je osvěta široké veřejnosti, vedení obcí, firem, spolupráce se školami. Naplnění opatření napomůže k adaptaci na klimatické změny a ke zvýšení odpovědnosti lidí za své činy vůči přírodě a posílení globální odpovědnosti. CS: občané, FO a PO hospodařící v lesích, podnikatelé, obce, zemědělství podnikatelé
J2 - Budování nových, obnova a údržba stávajících veřejných prostranství	Veřejná prostranství ve venkovském prostoru tvoří zejména návsi a náměstí, parky a další zelené plochy, odpočinkové a herní zóny, prostranství u veřejných budov, hřbitovy apod. Tyto plochy jsou důležité nejen pro utváření celkového vzhledu obcí, ale také jako prostor pro setkávání lidí, posilování vzájemných vztahů v komunitě i pro utváření vazeb k příslušnému místu. Veřejná zeleň či vodní prvky rovněž ovlivňují životní prostředí v dané lokalitě. Ve většině obcí v MAS centra obcí byla revitalizována, ale nedostatky přetrvávají zejména v místních

	<p>částech a v menších obcích. Často byly provedeny dílčí změny a chybí plánovaná komplexní změna. Problémem je také nedostatek či zastaralost techniky a vybavení potřebných pro zajištění údržby těchto ploch a chátrající a nedostatečný mobiliář. Naplnění opatření tj. plánovaná a promyšlená realizace úpravy veřejného prostranství sloužící lidem přispějí ke zlepšení venkovského prostoru.</p> <p>Cílovými skupinami jsou obyvatelé obcí a návštěvníci</p>
J3 - Zlepšování kvality ovzduší	<p>Pro zmírnění negativních dopadů na kvalitu ovzduší je třeba využít nové technologie omezující emise znečišťujících látek do ovzduší, uplatňovat šetrnější způsoby výroby energie, a to jak v domácnostech, dopravě, tak v průmyslu a zemědělství. Ke zlepšení kvality ovzduší v sídlech, výrobních areálech i v okolí silnic přispívá také dostatečné ozelenění a podpora elektromobility. Důležitým předpokladem pro realizaci opatření vedoucích ke snižování emisí je zpracování podpůrných strategických dokumentů (akčních plánů, plánů udržitelné mobility). Jako podpůrná aktivita je nezbytná dostatečná osvěta. Naplnění opatření přispěje ke snižování míry znečištění ovzduší a bude mít pozitivní dopad na zdraví obyvatel a stav přírody jako takové.</p> <p>CS: domácnosti, firmy, samospráva, NNO</p>
J4 - Snižování produkce odpadu a jeho zužitkování	<p>Ke snižování množství produkovaného odpadu přispívá samotné předcházení vzniku odpadů, dále podpora zpětného odběru odpadů, opětovného využití a recyklace surovin, využití bezodpadových technologií, separace a využití biologicky rozložitelného odpadu.</p> <p>Nezbytným předpokladem pro efektivní nakládání s komunálním odpadem v obcích je zajištění funkčního systému odděleného sběru a svozu odpadů (mj. možnost využití systémů door-to-door), včetně úprav a vybavení míst, kde je odpad ukládán, pořízení potřebné techniky apod. Je třeba podporovat budování a modernizaci zařízení a systémů pro následné třídění a využití odpadů, sběrných dvorů apod. Důležitou podpůrnou aktivitou v oblasti nakládání s odpady je osvěta široké veřejnosti, vedení obcí, firem, spolupráce se školami. Naplnění opatření přispěje ke snižování komunálního odpadu produkovaného obcemi v území MAS, zvýší materiálové využití odpadů a sníží obcím náklady na likvidaci odpadů a tím přispívá k udržitelnému odpadovému hospodářství v regionu MAS.</p> <p>CS: obyvatelé, samosprávy, podnikatelé, školy, NNO</p>
J5 - Zlepšování vodního režimu	<p>Je třeba posílit zadržování vody v krajině jako přirozeného vodního zdroje a zásobárny vody a zvýšení bezpečnosti pro občany. Rekonstrukce vodních (hasičských) nádrží, revitalizace a odbahnování rybníků, zpevnování břehů, čištění koryt vodních toků, zlepšování retenčních schopností krajiny a zemědělských půdních ploch, zlepšování stavu a rozmanitosti zeleně v intravilánech měst a obcí s důrazem na zadržování vody a úsporu vody při údržbě veřejné zeleně a zahrad atd. V zemědělské krajině jsou nutné investice do protipovodňových preventivních opatření (retenční nádrže, poldry, zpomalování odtoku vody), úprava koryt vodních toků, prevence eroze, sesuvů atd. Naplňování opatření přispěje ke zlepšení retenční schopnosti krajiny, což jednak zamezí lokálním záplavám a zároveň přispěje k vyšší biodiverzitě krajiny. CS: občané, FO a PO hospodařící v lesích, podnikatelé, obce, zemědělské podnikatelé, samosprávy</p>
J6 - Změny klimatu	<p>V souvislosti se změnami klimatu, s nimiž se pojí extrémní přírodní jevy – přívalové deště, dlouhodobé sucho, vznikají v obydlené i neobydlené krajině značné škody. Situace je ovlivněna také způsobem hospodaření v zemědělství a lesnictví. Půda je zasažena či ohrožena erozí, dochází k poškozování zemědělských ploch a lesních porostů, některé obce se potýkají s lokálními záplavami nebo nedostatkem pitné vody. Na zemědělské půdě je třeba podporovat realizaci protierozních opatření (vhodné osevní postupy, zasakovací pásy, zatravnění, meze, retenční průlehy a nádrže) a vhodných pozemkových úprav. Hydrologické podmínky výrazně ovlivňují lesy, které zadržují značné množství srážek. Přirozenou druhovou skladbou a vhodným hospodařením lze ovlivnit ekologickou stabilitu lesních porostů, a tím i pozitivní dopad na okolní prostředí. Dále je třeba realizovat vhodná vodohospodářská a protipovodňová opatření na vodních tocích a vodních nádržích – revitalizací vodních toků (meandry, nivy, břehové porosty), rekonstrukce a odbahnění vodních nádrží, budování suchých nádrží, budování vhodných hrází. K zvýšení retenční schopnosti krajiny přispívá také budování a obnova drobných vodních ploch (tůň, jezírek, studánek). Projekty připravují například obce Okrouhlička, Ždírec, Jamné a Dobronín.</p> <p>Naplňování výše uvedených opatření přispěje ke stabilizaci koloběhu vody v krajině a k posílení ekologické stability území.</p>

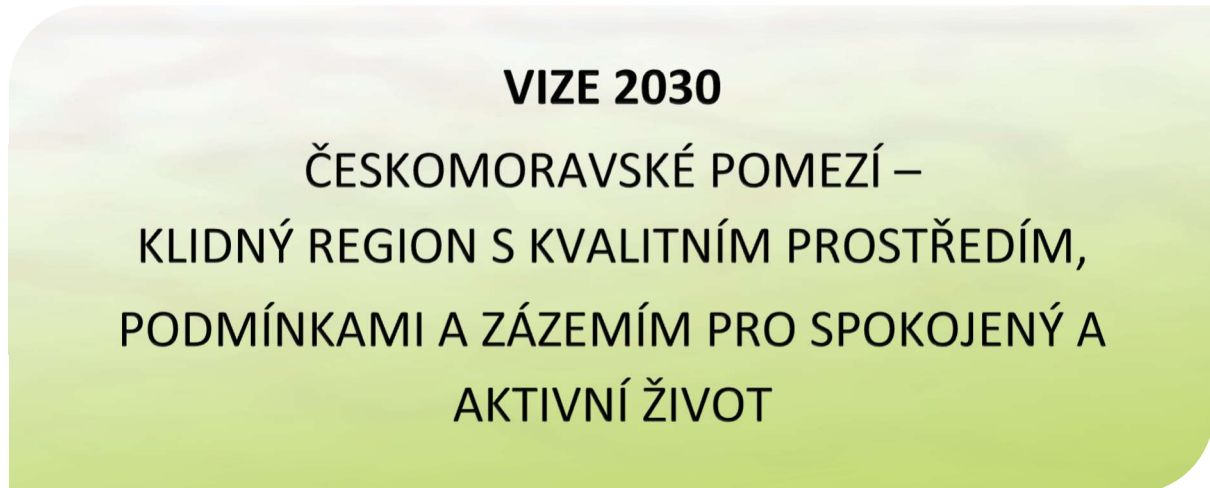
	CS: obyvatelé regionu, samosprávy, zemědělci, majitelé lesů a vodních ploch
K - Zemědělství a potravinářství	
K1 - Podpora investic do zemědělství, především malých a středních podniků	<p>Posílit a zrychlit zavádění inovací, SMART technologií v zemědělství – spolupráce s vědou a výzkumem je možnou příležitostí pro střední a velké podniky na území MAS. Investice do zemědělských podniků – podpora nákupu strojů a nových technologií. Podpora rekonstrukce, modernizace či výstavby stájí, zemědělských staveb – seníky, haly, garáže pro techniku apod. Také spolupráce mezi subjekty nabízí řešení pro účinnější využívání zdrojů a vybavení, což je jedním z předpokladů zvýšení konkurenceschopnosti zemědělsko-potravinářských/lesnických podniků. Především je třeba podpořit rozvoj rodinných farem a malých podniků, krátkých dodavatelských řetězců, podporovat ekologického zemědělství, bioprodukty, agroturistiku apod. Naplňování opatření přispěje k udržitelnému zemědělství, podpoře rodinných farem a rozvoji malých zemědělských podniků. Pro spotřebitele bude přínosem rozšíření lokální nabídky kvalitních potravin.</p> <p>CS: zemědělci, pracovníci v zemědělské prvovýrobě, spotřebitelé, veřejnost</p>
K2 - Podpora zpracování zemědělských produktů a jejich umístění na lokálním trhu	<p>Posílit zavádění inovací v potravinářství v souladu se spotřebitelskými trendy – podpořit marketing a propagaci, podpora produkce výrobků s vyšší přidanou hodnotou – regionální potraviny, regionální značka, KLASA atd. Podpora krátkých dodavatelských řetězců - přímo od prvovýrobce ke spotřebiteli. Podporovat bioprodukcí, u které je vyšší přidaná hodnota a ziskovost pro zemědělce, který může vést k dalšímu rozvoji. Podpora venkovských prodejen, pojiždné prodejny, farmářské trhy, prodejna regionálních produktů, prodej ze dvora apod. Investice do zpracování a uvádění na trh zemědělské produkce – nákup nových strojů, zařízení, technologií. Rekonstrukce, modernizace či výstavba provozoven. Spolupráce při vývoji nových produktů, postupů a technologií v potravinářství (inovační projekty - podpora provozních výdajů na spolupráci s výzkumnými subjekty). Spolupráce pro podporu účasti v KDR (snížení dominantního vlivu obchodních řetězců, podpora přímého prodeje zemědělských produktů a potravin, posílení především malých zemědělců a výrobců). Naplňování opatření přispěje k podpoře krátkých potravinových řetězců a využívání lokálního trhu.</p> <p>CS: prvovýrobci - potravináři, zemědělci, spotřebitelé, veřejnost</p>
K3 - Udržení či zvýšení biodiverzity - biologická rozmanitost	<p>Je nutná podpora biodiverzity - přeměna porostů náhradních dřevin v imisních oblastech, ochrana melioračních a zpevňujících dřevin, podpora rekreačních funkcí lesa, krajinnotvorné sady, podporovat rozmanitost plodin, aby se předešlo vyčerpanosti půdy, citlivé hospodaření (stabilizace udržitelné krajiny), ochraňovat půdu jako krajinnotvorný prvek (lesy, sady, pole, louky, udržet a zlepšit krajinný ráz, kvalitu půdy a vody atd. Je nutné snížit nebo zcela omezit průmyslová hnojiva a postřiky a přejít na šetrné formy hospodaření (ekologické, zatravňování, výsadby sadů apod.) Naplňování opatření přispěje k udržitelnému zemědělství a k uchování zdravé půdy a krajiny pro další generace.</p> <p>CS: zemědělci, vlastníci půdy, obyvatelé regionu</p>
K4 - Stabilizace zemědělské činnosti a podpora dalších ekonomických aktivit na venkově	<p>Podporou zaměstnanosti, sociálního začleňování a místního rozvoje na venkově, včetně sociálního zemědělství a biohospodářství můžeme posílit ekonomickou stabilitu venkova. Díky produkci potravinářství, zemědělství, agroturistiky i nezemědělské činnosti lze podporovat také soběstačnost venkova. Je třeba investic do nezemědělských činností (včetně agroturistiky), podpora na založení a rozvoj nezemědělských činností vedoucích k diverzifikaci příjmů zemědělských podnikatelů. Potřeba investic/podpory do podnikání drobných řemeslníků na venkově v různých oblastech a zakládání nových živností. Revitalizace zemědělských i nezemědělských brownfields, které by mohly být využity pro rozvoj podnikatelských aktivit i komunitního života na venkově. Zvyšování podpory digitálního pokrytí, tak aby některé pozice ve venkovském prostředí, v prvovýrobě, dosud vyžadující dojíždění do měst, mohly pracovat z místa bydliště. Naplňování opatření přispěje k obrazu venkova jako vhodného prostoru pro ekonomické aktivity.</p> <p>CS: zemědělství i nezemědělství podnikatelé, veřejnost, samospráva, NNO, školy, obyvatelé</p>
L - Lesnictví	
L1 - Podpora lesního hospodářství a	<p>Je nutná revitalizace lesních porostů a navrácení původních funkcí lesa. Zajištění biodiverzity při obnově lesních porostů. Zajištění údržby nově osazených ploch lesa. Lesní plochy plní funkci hospodářskou, rekreační, přirozeného habitatu pro lesní zvěř, ptactvo, přirozených ploch pro zachytávání vody v krajině a rostlinné rozmanitosti a biodiverzity. Obnova krajiny v poškozených oblastech, podpora zpřístupnění zemědělských a lesních pozemků, návrat</p>

lesnických produktů	remízků, protierozní a vodohospodářská opatření, podpora segmentace a prostupnosti krajiny, podpora biodiverzity a přirozených funkcí krajiny, ochrana biocenter a biokoridorů, podpora melioračních a zpevňujících dřevin, preventivní opatření atd. Naplňování opatření přispějeme k navrácení lesům, ekosystémům, krajině jejich resilience (přirozená obranyschopnost proti změnám podnebí, škůdcům apod). CS: majitelé lesa, osoby a firmy hospodařící v lesích, podnikatelé, obce, zemědělství podnikatelé
L2 - Turistické a volnočasového využití lesů	Podpora turistického a volnočasového využití lesů, výstavba doprovodné infrastruktury, realizace opatření k omezení negativních dopadů návštěvnosti lesa, naučné stezky, značení a budování různých druhů turistických tras, investice do rekonstrukce a stavby lesních cest a související doprovodné lesnické infrastruktury, investice do dalších objektů lesnické infrastruktury. Naplňování opatření povede k lepšímu hospodaření v lesích, ale i relaxaci od stresu a k trávení volného času ve zdravém prostředí. CS: majitelé lesa, osoby a firmy hospodařící v lesích, podnikatelé, obce, veřejnost, samospráva
M - Energetika	
M1 - Zlepšení využití energie a energetické úspory	Z důvodu omezeného množství surovin potřebných k výrobě energií, negativním dopadům na životní prostředí a také zvyšující se cen energií, je nutno věnovat pozornost jak její výrobě, tak modernizaci a efektivitě přenosu a snižování spotřeby. Mezi prioritní oblast v MAS patří zlepšení tepelně-technické vlastnosti budov a zvýšení účinnost vytápěcích soustav. Je třeba se zaměřit na ekologičtější a klimaticky příznivější energetiku a plnit hlavní cíle: upřednostňovat energetickou účinnost, dosáhnout vyššího podílu v oblasti energie z obnovitelných zdrojů. Využívání energie z obnovitelných a druhotných zdrojů: fotovoltaické elektrárny – budovy, plochy, větrné elektrárny, vodní elektrárny, bioplynové stanice, biologicky rozložitelná část TKO, biomasa, geotermální energie, solární termální kolektory, kotle a kamna na biomasu, tepelná čerpadla apod. Naplňování opatření přispěje k energetickým úsporám budov a tím ke snížení provozních nákladů a ke zvýšení podílu v oblasti energie z obnovitelných zdrojů. CS: domácnosti, podnikatelé, veřejné subjekty, výrobci a dodavatelé energií, samospráva
M2 - Komunitní energetika	Komunitní energetika vychází z potřeby samosprávně rozhodovat o způsobu produkce a distribuce elektrické energie a tepla, jež jsou zásadními podmínkami důstojného života. Občan je zapojen do vytváření podoby spotřeby i výroby energie. Evropský energetický trh prochází zásadním přechodem od systému založeného na fosilních palivech a jaderné energii k systému založenému výhradně na obnovitelné energii. To je důležité zejména v souvislosti s uhlíkově neutrální budoucností. Transformace by se měla týkat také z centralizovaného trhu, kterému dominují velké veřejné služby, na decentralizovaný trh s miliony aktivních občanů. Bez spotřebitelů, kteří si uvědomují potřebu snižovat svou uhlíkovou stopu a mít možnost ovlivnit nejen vlastní spotřebu, ale také zdroje, není energetický přechod možný. Trendem se stává zavedení konceptů - energeticky soběstačná obec. Naplňování opatření přispěje k šetření životní prostředí a přitom mohou vzniknout místní energetické podniky, které budou ekonomicky životaschopné a mohou vytvářet nová pracovní místa. CS: domácnosti, podnikatelé, veřejné subjekty, výrobci a dodavatelé energií, samospráva
N - Spolupráce	
N1 - Spolupráce v regionu	V rámci rozvoje regionu je přínosná spolupráce v regionu. Sdílení dobré praxe, realizace projektů spolupráce a síťování vede k úspěšnému a efektivnímu rozvoji regionu. Jsou možné projekty spolupráce (na národní i nadnárodní úrovni), předávání zkušeností, propojování aktérů, přenos inovací. Naplnění opatření přispěje k efektivní, inspirativní a smysluplné spolupráci v regionu. CS: podnikatelé, zemědělci, NNO, odborná veřejnost, obyvatelé území, samospráva
N2 - Prosazování technologií Venkov 3.	MAS se podporuje inovační procesy v území (vyhledává, propojuje a pomáhá při zavádění,...). Prosazování technologií 0.3 v praxi podporuje vznik širších odborných partnerství (mezi MAS, odborníky a místními lidry). Cílem je vyhledat příklady dobré (ale i špatné) praxe a zhodnotit potenciální přínos technologie pro dané území. Rozšiřovat povědomí o technologii a možných přínosech mezi místními subjekty (např. zemědělci, obecní úřady, apod.). Naplnění opatření přispějeme k inovativním a SMART řešením v regionu MAS. SC: podnikatelé, zemědělci, NNO, odborná veřejnost, samospráva, obyvatelé území

3. Strategická část

3.1 Strategický rámec

3.1.1 Vize



3.1.2 Strategické cíle

Strategický cíl 1

Zvyšovat kvalitu života v ocích, rozvoj občanské společnosti, podpora vzdělanosti a rozvoj cestovního ruchu

Strategický cíl 2

Posílení kvality života obyvatel venkova

Strategický cíl 3

Zachovat stávající úroveň životního prostředí a vytvářet podmínky pro udržitelný rozvoj území

3.1.3 Specifické cíle a opatření Strategického rámce

Tabulka 5 Schéma hierarchie cílů a opatření SCLLD

Strategický cíl 1: Zvyšovat kvalitu života v ocích, rozvoj občanské společnosti, podpora vzdělanosti a rozvoj cestovního ruchu.		
Indikátor Strategického cíle 1: Počet projektů podpořených přes MAS		
Specifický cíl strategického rámce	Opatření Strategického rámce	Vazba na analýzu rozvojových potřeb
Specifický cíl SR 1.1. Spokojení občané, aktivně zapojení do života obce	Opatření SR 1.1.1. - Budování zázemí pro kulturní, sportovní a volnočasové aktivity	A3
	Opatření SR 1.1.2. - Podpora kulturních, sportovních a volnočasových akcí a podpora pravidelné spolkové činnosti	A4
	Opatření SR 1.1.3. - Výstavba a modernizace místních knihoven	E2
	Opatření SR 1.1.4. - Podpora prarodinných a proseniorských aktivit	A7
	Opatření SR 1.1.5. - Podpora sousedské výpomoci a realizace mezigeneračních projektů	A6
	Opatření SR 1.1.6. - Podpora občanské společnosti a zapojování obyvatel do participativních procesů.	A8
Specifický cíl SR 1.2. Dostupná kvalitní zdravotní péče a dobré sociální prostředí.	Opatření SR 1.2.1. - Podpora sociální práce v obcích, tvorba komunitního plánování	B4
	Opatření SR 1.2.2. - Budování zázemí pro sociální a komunitní práci	A5
	Opatření SR 1.2.3. - Rozvoj dobrovolnictví, neformální péče a komunitní práce	B5, B6
	Opatření SR 1.2.4. - Dostatečné pokrytí terénních a ambulantních sociálních služeb	B2
	Opatření SR 1.2.5. - Podpora sociálního začleňování a zkvalitnění sociálního prostředí	B2
	Opatření SR 1.2.6. - Výstavba sociálního bydlení	B1
	Opatření SR 1.2.7. - Podpora dostupnosti zdravotnické péče a rozvoj telemedicíny	B3
	Opatření SR 1.2.8. - Zajištění informovanosti a vzdělávání v sociálních, komunitních a souvisejících službách	B7
Specifický cíl SR 1.3. Dostupné kvalitní vzdělávání v regionu	Opatření SR 1.3.1. - Modernizace a posilování kapacity předškolního vzdělávání a zařízení péče o děti	C1
	Opatření SR 1.3.2. - Investice do škol a školských zařízení včetně vybavení	C2
	Opatření SR 1.3.3. - Zavádění inovačních metod ve vzdělávání	C1, C2
	Opatření SR 1.3.4. - Rozvoj neformálního vzdělávání a podpora celoživotní vzdělávání	C3
	Opatření SR 1.3.5. - Vzdělávání a poradenství v oblasti uplatnění na trhu práce a podpora digitální gramotnosti	C3
Specifický cíl SR 1.4. Region je atraktivním turistickým cílem	Opatření SR 1.4.1. - Zlepšování propagace regionu a spolupráce subjektů v cestovním ruchu	E3, E5
	Opatření SR 1.4.2. - Investice do ubytovacích zařízení, restaurací a turistických atraktivit	E4
	Opatření SR 1.4.3. - Podpora zachování kulturního dědictví regionu a tradic	E1
	Opatření SR 1.4.4. - Péče o kulturní památky a drobné sakrální stavby	E1
	Opatření SR 1.4.5. - Budování a obnova muzeí, galerií a expozic	E1

Strategický cíl 2: Posílení kvality života obyvatel venkova		
Indikátor Strategického cíle 2: Počet projektů podpořených přes MAS		
Specifický cíl strategického rámce	Opatření Strategického rámce	Vazba na analýzu rozvojových potřeb
Specifický cíl 2.1. Plně funkční veřejná infrastruktura	Opatření SR 2.1.1 - Investice do veřejných budov	A1
	Opatření SR 2.1.2 - Zajištění svodu a čištění odpadních vod, zlepšení kvality vodohospodářské infrastruktury – ČOV, kanalizace	F1
	Opatření SR 2.1.3. - Modernizace veřejného osvětlení a rozhlasu	F3
	Opatření SR 2.1.4. - Vybudování a rekonstrukce vodovodů a zajištění zdrojů pitné vody	F2
	Opatření SR 2.1.5. - Pokrytí vysokorychlostním internetem	F4
	Opatření SR 2.1.6. - Zasítování nových parcel	F5
Specifický cíl 2.2. Dostatečná dopravní infrastruktura a bezpečnost v obcích	Opatření SR 2.2.1. - Bezpečnost v dopravě (místní komunikace, chodníky, dopravní terminály)	G1
	Opatření SR 2.2.2. - Rozvoj infrastruktury pro cyklistickou dopravu	G2
	Opatření SR 2.2.3. - Zajištění pokrytí území veřejnou dopravou	G3
	Opatření SR 2.2.4. - Podpora elektromobility	J3
	Opatření SR 2.2.5. - Modernizace vybavení a zázemí pro JPO a SDH v obcích	H2
	Opatření SR 2.2.6. - Prevence kriminality	H1
Specifický cíl 2.3. Rozvinuté a dostupné služby v regionu a podnikání na venkově	Opatření SR 2.3.1. - Udržení základních služeb v obci	A2
	Opatření SR 2.3.2. - Efektivní, transparentní a dostupná veřejná správa	D1
	Opatření SR 2.3.3. - Podpora podnikání, podpora zaměstnanosti a budování znalostní ekonomiky na venkově	I1, I2
	Opatření SR 2.3.4. - Realizace zaměstnanostních programů a komunitně prospěšné zaměstnávání	D8
	Opatření SR 2.3.5. - Propagace místních výrobců a jejich produktů	I1

Strategický cíl 3 Zachovat stávající úroveň životního prostředí a vytvářet podmínky pro udržitelný rozvoj území		
Indikátor Strategického cíle 3: Počet projektů podpořených přes MAS		
Specifický cíl strategického rámce	Opatření strategického rámce	Vazba na analýzu rozvojových potřeb
Specifický cíl SR 3.1. Kvalitní péče o veřejná prostranství v obci	Opatření SR 3.1.1. - Budování nových, obnova a údržba stávajících veřejných prostranství	J2, J6
	Opatření SR 3.1.2. - Obnova a doplnění vybavení na údržbu zeleně	J2
Specifický cíl SR 3.2. Harmonická krajina a pestrá příroda	Opatření SR 3.2.1. - Aktivní přístup k ochraně životního prostředí a prostupnosti krajiny	J1, J6
	Opatření SR 3.2.2. - Obnova a rekonstrukce cest, vybudování naučných stezek a místních turistických tras	L2, J6
	Opatření SR 3.2.3. - Udržení či zvýšení biodiverzity (biologická rozmanitost)	J6
	Opatření SR 3.2.4. - Zlepšování kvality ovzduší (snižování emisí)	J3
	Opatření SR 3.2.5. - Zlepšování vodního režimu krajiny	J5
	Opatření SR 3.2.6. - Realizace pozemkových úprav a protipovodňových opatření	J6
	Opatření SR 3.2.7. - Podpora lesního hospodářství a lesnických produktů	L1, J6
	Opatření SR 3.2.8. - Podpora turistického a volnočasového využití lesů	L2
Specifický cíl SR 3.3. Udržitelné a efektivní odpadové hospodářství	Opatření SR 3.3.1. - Snižování produkce odpadu	J4
	Opatření SR 3.3.2. - Podpora zpracování odpadů na lokální úrovni	J4
	Opatření SR 3.3.3. - Úprava sběrných míst a nákup nových kontejnerů	J4
Specifický cíl SR 3.4. Podpora zemědělských podniků a posílení biodiverzity	Opatření SR 3.4.1. - Podpora investic do zemědělství, především malých a středních podniků	K1
	Opatření SR 3.4.2. - Podpora zpracování zemědělských produktů a jejich umístění na lokálním trhu (krátké potravinové řetězce)	K2
	Opatření SR 3.4.3. - Stabilizace zemědělské činnosti a podpora dalších ekonomických aktivit na venkově	K4
Specifický cíl 3.5. Zajištění udržitelné energetiky v regionu	Opatření SR 3.5.1. - Zlepšení využití energie a energetické úspory	M1
	Opatření SR 3.5.2. - Podpora komunitní energetiky	M2
Specifický cíl 3.6. Spolupracující „Chytrý“ venkov	Opatření SR 3.6.1. - Realizace projektů spolupráce	N1
	Opatření SR 3.6.2. - Podpora síťování aktérů v regionu	N1
	Opatření SR 3.6.3. - Prosazování technologií Venkov 3.	N2

3.2 Vazba na Strategii regionálního rozvoje ČR 21+

Tabulka 6 Naplňování SRR ČR 21+ prostřednictvím opatření Strategického rámce SCLLD

Specifický cíl Strategického rámce SCLLD	Opatření Strategického rámce SCLLD	Specifický cíl SRR ČR 21+
Specifický cíl SR 1.1. Spokojení občané, aktivně zapojeni do života obce	Opatření SR 1.1.1. - Budování zázemí pro kulturní, sportovní a volnočasové aktivity	3.3: Zlepšit dostupnost služeb v regionálních centrech i v jejich venkovském zázemí s důrazem na kulturní dědictví, péči o památky a místní specifika a reagovat na problémy spojené se stárnutím a existencí či vznikem sociálně vyloučených lokalit. 6.2: Rozvíjet strategické plánování na bázi funkčních regionů a posilovat spolupráci aktérů v území.
	Opatření SR 1.1.2. - Podpora kulturních, sportovních a volnočasových akcí a podpora pravidelné spolkové činnosti	3.3 Zlepšit dostupnost služeb v regionálních centrech i v jejich venkovském zázemí s důrazem na kulturní dědictví, péči o památky a místní specifika a reagovat na problémy spojené se stárnutím a existencí či vznikem sociálně vyloučených lokalit.
	Opatření SR 1.1.3. - Výstavba a modernizace místních knihoven	3.3: Zlepšit dostupnost služeb v regionálních centrech i v jejich venkovském zázemí s důrazem na kulturní dědictví, péči o památky a místní specifika a reagovat na problémy spojené se stárnutím a existencí či vznikem sociálně vyloučených lokalit. 3.1: Vytvořit vhodné podmínky pro diverzifikaci ekonomické základny regionálních center a jejich venkovského zázemí a využití jejich potenciálu a podpořit propojení podnikatelských subjektů ve vztahu k potřebám trhu práce.
	Opatření SR 1.1.4. - Podpora prarodinných a pro seniorských aktivit	3.3: Zlepšit dostupnost služeb v regionálních centrech i v jejich venkovském zázemí s důrazem na kulturní dědictví, péči o památky a místní specifika a reagovat na problémy spojené se stárnutím a existencí či vznikem sociálně vyloučených lokalit.
	Opatření SR 1.1.5. - Podpora sousedské výpomoci a realizace mezigeneračních projektů	3.3: Zlepšit dostupnost služeb v regionálních centrech i v jejich venkovském zázemí s důrazem na kulturní dědictví, péči o památky a místní specifika a reagovat na problémy spojené se stárnutím a existencí či vznikem sociálně vyloučených lokalit.
	Opatření SR 1.1.6. - Podpora občanské společnosti a zapojování obyvatel do participativních procesů.	3.3: Zlepšit dostupnost služeb v regionálních centrech i v jejich venkovském zázemí s důrazem na kulturní dědictví, péči o památky a místní specifika a reagovat na problémy spojené se stárnutím a existencí či vznikem sociálně vyloučených lokalit.

Specifický cíl Strategického rámce SCLLD	Opatření Strategického rámce SCLLD	Specifický cíl SRR ČR 21+
		6.2: Rozvíjet strategické plánování na bázi funkčních regionů a posilovat spolupráci aktérů v území.
Specifický cíl SR 1.2. Dostupná kvalitní zdravotní péče a dobré sociální prostředí.	Opatření SR 1.2.1. - Podpora sociální práce v obcích, tvorba komunitního plánování	2.3: Zajištění dostatečného rozsahu služeb a předcházení vzniku a prohlubování sociálního vyloučení. 3.3: Zlepšit dostupnost služeb v regionálních centrech i v jejich venkovském zázemí s důrazem na kulturní dědictví, péči o památky a místní specifika a reagovat na problémy spojené se stárnutím a existencí či vznikem sociálně vyloučených lokalit.
	Opatření SR 1.2.2. - Budování zázemí pro sociální a komunitní práci	2.3: Zajištění dostatečného rozsahu služeb a předcházení vzniku a prohlubování sociálního vyloučení. 3.3 Zlepšit dostupnost služeb v regionálních centrech i v jejich venkovském zázemí s důrazem na kulturní dědictví, péči o památky a místní specifika a reagovat na problémy spojené se stárnutím a existencí či vznikem sociálně vyloučených lokalit.
	Opatření SR 1.2.3. - Rozvoj dobrovolnictví, neformální péče a komunitní práce	3.3: Zlepšit dostupnost služeb v regionálních centrech i v jejich venkovském zázemí s důrazem na kulturní dědictví, péči o památky a místní specifika a reagovat na problémy spojené se stárnutím a existencí či vznikem sociálně vyloučených lokalit.
	Opatření SR 1.2.4. - Dostatečné pokrytí terénních a ambulantních sociálních služeb	2.3: Zajištění dostatečného rozsahu služeb a předcházení vzniku a prohlubování sociálního vyloučení.
	Opatření SR 1.2.5. - Podpora sociálního začleňování a zkvalitnění sociálního prostředí	2.3: Zajištění dostatečného rozsahu služeb a předcházení vzniku a prohlubování sociálního vyloučení. 3.3: Zlepšit dostupnost služeb v regionálních centrech i v jejich venkovském zázemí s důrazem na kulturní dědictví, péči o památky a místní specifika a reagovat na problémy spojené se stárnutím a existencí či vznikem sociálně vyloučených lokalit.
	Opatření SR 1.2.6. - Výstavba sociálního bydlení	2.3 Zajištění dostatečného rozsahu služeb a předcházení vzniku a prohlubování sociálního vyloučení.
	Opatření SR 1.2.7. - Podpora dostupnosti zdravotnické péče a rozvoj telemedicíny	2.3: zajištění dostatečného rozsahu služeb a předcházení vzniku a prohlubování sociálního vyloučení.

Specifický cíl Strategického rámce SCLLD	Opatření Strategického rámce SCLLD	Specifický cíl SRR ČR 21+
		3.3: Zlepšit dostupnost služeb v regionálních centrech i v jejich venkovském zázemí s důrazem na kulturní dědictví, péči o památky a místní specifika a reagovat na problémy spojené se stárnutím a existencí či vznikem sociálně vyloučených lokalit.
	Opatření SR 1.2.8. - Zajištění informovanosti a vzdělávání v sociálních, komunitních a souvisejících službách	2.3: Zajištění dostatečného rozsahu služeb a předcházení vzniku a prohlubování sociálního vyloučení. 3.3: Zlepšit dostupnost služeb v regionálních centrech i v jejich venkovském zázemí s důrazem na kulturní dědictví, péči o památky a místní specifika a reagovat na problémy spojené se stárnutím a existencí či vznikem sociálně vyloučených lokalit.
Specifický cíl SR 1.3. Dostupné kvalitní vzdělávání v regionu	Opatření SR 1.3.1. - Modernizace a posilování kapacity předškolního vzdělávání a zařízení péče o děti	3.3: Zlepšit dostupnost služeb v regionálních centrech i v jejich venkovském zázemí s důrazem na kulturní dědictví, péči o památky a místní specifika a reagovat na problémy spojené se stárnutím a existencí či vznikem sociálně vyloučených lokalit.
	Opatření SR 1.3.2. - Investice do škol a školských zařízení včetně vybavení	3.3: Zlepšit dostupnost služeb v regionálních centrech i v jejich venkovském zázemí s důrazem na kulturní dědictví, péči o památky a místní specifika a reagovat na problémy spojené se stárnutím a existencí či vznikem sociálně vyloučených lokalit.
	Opatření SR 1.3.3. - Zavádění inovačních metod ve vzdělávání	3.3: Zlepšit dostupnost služeb v regionálních centrech i v jejich venkovském zázemí s důrazem na kulturní dědictví, péči o památky a místní specifika a reagovat na problémy spojené se stárnutím a existencí či vznikem sociálně vyloučených lokalit.
	Opatření SR 1.3.4. - Rozvoj neformálního vzdělávání a podpora celoživotní vzdělávání	2.3: Zajištění dostatečného rozsahu služeb a předcházení vzniku a prohlubování sociálního vyloučení. 3.3: Zlepšit dostupnost služeb v regionálních centrech i v jejich venkovském zázemí s důrazem na kulturní dědictví, péči o památky a místní specifika a reagovat na problémy spojené se stárnutím a existencí či vznikem sociálně vyloučených lokalit.
	Opatření SR 1.3.5. - Vzdělávání a poradenství v oblasti uplatnění na trhu práce a podpora digitální gramotnosti	2.3: Zajištění dostatečného rozsahu služeb a předcházení vzniku a prohlubování sociálního vyloučení. 3.3: Zlepšit dostupnost služeb v regionálních centrech i v jejich venkovském zázemí s důrazem na kulturní dědictví, péči o památky a místní

Specifický cíl Strategického rámce SCLLD	Opatření Strategického rámce SCLLD	Specifický cíl SRR ČR 21+
		specifika a reagovat na problémy spojené se stárnutím a existencí či vznikem sociálně vyloučených lokalit.
Specifický cíl SR 1.4. Region je atraktivním turistickým cílem	Opatření SR 1.4.1. - Zlepšování propagace regionu a spolupráce subjektů v cestovním ruchu	2.3: Zajištění dostatečného rozsahu služeb a předcházení vzniku a prohlubování sociálního vyloučení. 3.1: vytvořit vhodné podmínky pro diverzifikaci ekonomické základny regionálních center a jejich venkovského zázemí a využití jejich potenciálu a podpořit propojení podnikatelských subjektů ve vztahu k potřebám trhu práce.
	Opatření SR 1.4.2. - Investice do ubytovacích zařízení, restaurací a turistických atraktivit	3.1: Vytvořit vhodné podmínky pro diverzifikaci ekonomické základny regionálních center a jejich venkovského zázemí a využití jejich potenciálu a podpořit propojení podnikatelských subjektů ve vztahu k potřebám trhu práce.
	Opatření SR 1.4.3. - Podpora zachování kulturního dědictví regionu a tradic	3.1: Vytvořit vhodné podmínky pro diverzifikaci ekonomické základny regionálních center a jejich venkovského zázemí a využití jejich potenciálu a podpořit propojení podnikatelských subjektů ve vztahu k potřebám trhu práce. 3.3: Zlepšit dostupnost služeb v regionálních centrech i v jejich venkovském zázemí s důrazem na kulturní dědictví, péči o památky a místní specifika a reagovat na problémy spojené se stárnutím a existencí či vznikem sociálně vyloučených lokalit.
	Opatření SR 1.4.4. - Péče e o kulturní památky a drobné sakrální stavby	3.3: Zlepšit dostupnost služeb v regionálních centrech i v jejich venkovském zázemí s důrazem na kulturní dědictví, péči o památky a místní specifika a reagovat na problémy spojené se stárnutím a existencí či vznikem sociálně vyloučených lokalit.
	Opatření SR 1.4.5. - Budování a obnova muzeí, galerií a expozic	3.1: Vytvořit vhodné podmínky pro diverzifikaci ekonomické základny regionálních center a jejich venkovského zázemí a využití jejich potenciálu a podpořit propojení podnikatelských subjektů ve vztahu k potřebám trhu práce. 3.3: Zlepšit dostupnost služeb v regionálních centrech i v jejich venkovském zázemí s důrazem na kulturní dědictví, péči o památky a místní specifika a reagovat na problémy spojené se stárnutím a existencí či vznikem sociálně vyloučených lokalit.
Specifický cíl 2.1.	Opatření SR 2.1.1 - Investice do veřejných budov	3.3: Zlepšit dostupnost služeb v regionálních centrech i v jejich venkovském zázemí s důrazem

Specifický cíl Strategického rámce SCLLD	Opatření Strategického rámce SCLLD	Specifický cíl SRR ČR 21+
Plně funkční veřejná infrastruktura		na kulturní dědictví, péči o památky a místní specifika a reagovat na problémy spojené se stárnutím a existencí či vznikem sociálně vyloučených lokalit. 6.3: Zohledňovat územní dimenzi v rámci sektorových politik a rozvíjet SMART řešení.
	Opatření SR 2.1.2 - Zajištění svodu a čištění odpadních vod, Zlepšení kvality vodohospodářské infrastruktury – ČOV, kanalizace	3.4: Pečovat o prostředí obce a stabilizovat dlouhodobé využívání krajiny a zamezit její degradaci. 6.3: Zohledňovat územní dimenzi v rámci sektorových politik a rozvíjet SMART řešení.
	Opatření SR 2.1.3. - Modernizace veřejného osvětlení a rozhlasu	6.3: Zohledňovat územní dimenzi v rámci sektorových politik a rozvíjet SMART řešení.
	Opatření SR 2.1.4. - Vybudování a rekonstrukce vodovodů a zajištění zdrojů pitné vody	3.4: Pečovat o prostředí obce a stabilizovat dlouhodobé využívání krajiny a zamezit její degradaci.
	Opatření SR 2.1.5. - Pokrytí vysokorychlostním internetem	3.1: Vytvořit vhodné podmínky pro diverzifikaci ekonomické základny regionálních center a jejich venkovského zázemí a využití jejich potenciálu a podpořit propojení podnikatelských subjektů ve vztahu k potřebám trhu práce.
	Opatření SR 2.1.6. - Zasiťování nových parcel	3.3: Zlepšit dostupnost služeb v regionálních centrech i v jejich venkovském zázemí s důrazem na kulturní dědictví, péči o památky a místní specifika a reagovat na problémy spojené se stárnutím a existencí či vznikem sociálně vyloučených lokalit.
Specifický cíl 2.2. Dostatečná dopravní infrastruktura a bezpečnost v obcích	Opatření SR 2.2.1. - Bezpečnost v dopravě (místní komunikace, chodníky, dopravní terminály)	3.2: Zlepšit dopravní dostupnost v rámci regionů.
	Opatření SR 2.2.2. - Rozvoj infrastruktury pro cyklistickou dopravu	3.2: Zlepšit dopravní dostupnost v rámci regionů.
	Opatření SR 2.2.3. - Zajištění pokrytí území veřejnou dopravou	2.2: Zlepšit či dobudovat napojení aglomerací na blízká, velká sídla za hranicemi a na sousední aglomerace nebo metropole, zlepšit dopravu mezi jádry aglomerací a jejich zázemím a zlepšovat podmínky pro atraktivitu jiných způsobů dopravy než individuální automobilové dopravy. 3.2: Zlepšit dopravní dostupnost v rámci regionů.

Specifický cíl Strategického rámce SCLLD	Opatření Strategického rámce SCLLD	Specifický cíl SRR ČR 21+
	Opatření SR 2.2.4. - Podpora elektromobility	3.2 Zlepšit dopravní dostupnost v rámci regionů.
	Opatření SR 2.2.5. - Modernizace vybavení a zázemí pro JPO a SDH v obcích	3.3: Zlepšit dostupnost služeb v regionálních centrech i v jejich venkovském zázemí s důrazem na kulturní dědictví, péči o památky a místní specifika a reagovat na problémy spojené se stárnutím a existencí či vznikem sociálně vyloučených lokalit.
	Opatření SR 2.2.6. - Prevence kriminality	3.3: Zlepšit dostupnost služeb v regionálních centrech i v jejich venkovském zázemí s důrazem na kulturní dědictví, péči o památky a místní specifika a reagovat na problémy spojené se stárnutím a existencí či vznikem sociálně vyloučených lokalit
Specifický cíl 2.3. Rozvinuté a dostupné služby v regionu a podnikání na venkově	Opatření SR 2.3.1. - Udržení základních služeb v obci	3.3: Zlepšit dostupnost služeb v regionálních centrech i v jejich venkovském zázemí s důrazem na kulturní dědictví, péči o památky a místní specifika a reagovat na problémy spojené se stárnutím a existencí či vznikem sociálně vyloučených lokalit.
	Opatření SR 2.3.2. - Efektivní, transparentní a dostupná veřejná správa	6.4: Zefektivnit výkon neřejné správy a podpořit bezpečné poskytování elektronických služeb občanům.
	Opatření SR 2.3.3. - Podpora podnikání, podpora zaměstnanosti a budování znalostní ekonomiky na venkově	3.1: Vytvořit vhodné podmínky pro diverzifikaci ekonomické základny regionálních center a jejich venkovského zázemí a využití jejich potenciálu a podpořit propojení podnikatelských subjektů ve vztahu k potřebám trhu práce.
	Opatření SR 2.3.4. - Realizace zaměstnanostních programů a komunitně prospěšné zaměstnávání	3.1: Vytvořit vhodné podmínky pro diverzifikaci ekonomické základny regionálních center a jejich venkovského zázemí a využití jejich potenciálu a podpořit propojení podnikatelských subjektů ve vztahu k potřebám trhu práce.
	Opatření SR 2.3.5. - Propagace místních výrobců a jejich produktů	3.1: Vytvořit vhodné podmínky pro diverzifikaci ekonomické základny regionálních center a jejich venkovského zázemí a využití jejich potenciálu a podpořit propojení podnikatelských subjektů ve vztahu k potřebám trhu práce.
Specifický cíl SR 3.1. Kvalitní péče o veřejná prostranství v obci	Opatření SR 3.1.1. - Budování nových, obnova a údržba stávajících veřejných prostranství	3.1: Vytvořit vhodné podmínky pro diverzifikaci ekonomické základny regionálních center a jejich venkovského zázemí a využití jejich potenciálu a podpořit propojení podnikatelských subjektů ve vztahu k potřebám trhu práce. 3.4: Pečovat o prostředí obce a stabilizovat dlouhodobé využívání krajiny a zamezit její degradaci.

Specifický cíl Strategického rámce SCLLD	Opatření Strategického rámce SCLLD	Specifický cíl SRR ČR 21+
	Opatření SR 3.1.2. - Obnova a doplnění vybavení na údržbu zeleně	3.4: Pečovat o prostředí obce a stabilizovat dlouhodobé využívání krajiny a zamezit její degradaci.
Specifický cíl SR 3.2. Harmonická krajina a pestrá příroda	Opatření SR 3.2.1. - Aktivní přístup k ochraně životního prostředí a prostupnosti krajiny	3.4: Pečovat o prostředí obce a stabilizovat dlouhodobé využívání krajiny a zamezit její degradaci.
	Opatření SR 3.2.2. - Obnova a rekonstrukce cest, vybudování naučných stezek a místních turistických tras	3.4: Pečovat o prostředí obce a stabilizovat dlouhodobé využívání krajiny a zamezit její degradaci. 3.2: Zlepšit dopravní dostupnost v rámci regionů.
	Opatření SR 3.2.3. - Udržení či zvýšení biodiverzity (biologická rozmanitost)	3.4 pečovat o prostředí obce a stabilizovat dlouhodobé využívání krajiny a zamezit její degradaci
	Opatření SR 3.2.4. - Zlepšování kvality ovzduší (snižování emisí)	3.4: Pečovat o prostředí obce a stabilizovat dlouhodobé využívání krajiny a zamezit její degradaci.
	Opatření SR 3.2.5. - Zlepšování vodního režimu krajiny	3.4: Pečovat o prostředí obce a stabilizovat dlouhodobé využívání krajiny a zamezit její degradaci.
	Opatření SR 3.2.6. - Realizace pozemkových úprav a protipovodňových opatření	3.4: Pečovat o prostředí obce a stabilizovat dlouhodobé využívání krajiny a zamezit její degradaci.
	Opatření SR 3.2.7. - Podpora lesního hospodářství a lesnických produktů	3.4: Pečovat o prostředí obce a stabilizovat dlouhodobé využívání krajiny a zamezit její degradaci.
	Opatření SR 3.2.8. - Podpora turistického a volnočasového využití lesů	3.1: Vytvořit vhodné podmínky pro diverzifikaci ekonomické základny regionálních center a jejich venkovského zázemí a využití jejich potenciálu a podpořit propojení podnikatelských subjektů ve vztahu k potřebám trhu práce. 3.4: Pečovat o prostředí obce a stabilizovat dlouhodobé využívání krajiny a zamezit její degradaci.
Specifický cíl SR 3.3. Udržitelné a efektivní odpadové hospodářství	Opatření SR 3.3.1. - Snižování produkce odpadu	6.3: Zohledňovat územní dimenzi v rámci sektorových politik a rozvíjet SMART řešení.
	Opatření SR 3.3.2. - Podpora zpracování odpadů na lokální úrovni	6.3: Zohledňovat územní dimenzi v rámci sektorových politik a rozvíjet SMART řešení.
	Opatření SR 3.3.3. - Úprava sběrných míst a nákup nových kontejnerů	3.4: Pečovat o prostředí obce a stabilizovat dlouhodobé využívání krajiny a zamezit její degradaci

Specifický cíl Strategického rámce SCLLD	Opatření Strategického rámce SCLLD	Specifický cíl SRR ČR 21+
Specifický cíl SR 3.4. Podpora zemědělských podniků a posílení biodiverzity	Opatření SR 3.4.1. - Podpora investic do zemědělství, především malých a středních podniků	3.1: Vytvořit vhodné podmínky pro diverzifikaci ekonomické základny regionálních center a jejich venkovského zázemí a využití jejich potenciálu a podpořit propojení podnikatelských subjektů ve vztahu k potřebám trhu práce. 3.4: Pečovat o prostředí obce a stabilizovat dlouhodobé využívání krajiny a zamezit její degradaci
	Opatření SR 3.4.2. - Podpora zpracování zemědělských produktů a jejich umístění na lokálním trhu (krátké potravinové řetězce)	3.1: Vytvořit vhodné podmínky pro diverzifikaci ekonomické základny regionálních center a jejich venkovského zázemí a využití jejich potenciálu a podpořit propojení podnikatelských subjektů ve vztahu k potřebám trhu práce.
	Opatření SR 3.4.3. - Stabilizace zemědělské činnosti a podpora dalších ekonomických aktivit na venkově	3.1: Vytvořit vhodné podmínky pro diverzifikaci ekonomické základny regionálních center a jejich venkovského zázemí a využití jejich potenciálu a podpořit propojení podnikatelských subjektů ve vztahu k potřebám trhu práce.
Specifický cíl 3.5. Zajištění udržitelné energetiky v regionu	Opatření SR 3.5.1. - Zlepšení využití energie a energetické úspory	3.5: Umožnit energetickou transformaci venkovského zázemí regionálních center.
	Opatření SR 3.5.2. - Podpora komunitní energetiky	3.5: Umožnit energetickou transformaci venkovského zázemí regionálních center.
Specifický cíl 3.6. Spolupracující „Chytrý“ venkov	Opatření SR 3.6.1. - Realizace projektů spolupráce	6.2: Rozvíjet strategické plánování na bázi funkčních regionů a posilovat spolupráci aktérů v území.
	Opatření SR 3.6.2. - Podpora síťování aktérů v regionu	3.1: Vytvořit vhodné podmínky pro diverzifikaci ekonomické základny regionálních center a jejich venkovského zázemí a využití jejich potenciálu a podpořit propojení podnikatelských subjektů ve vztahu k potřebám trhu práce. 6.2: Rozvíjet strategické plánování na bázi funkčních regionů a posilovat spolupráci aktérů v území.
	Opatření SR 3.6.3. - Prosazování technologií Venkov 3.	6.3: Zohledňovat územní dimenzi v rámci sektorových politik a rozvíjet SMART řešení.

1.1.2. – 1.1.6 – participativní procesy zahrnují možnost občanů navrhovat aktivity a investice v obci v oblasti kulturního, sportovního a volnočasového využití obyvatel obce

1.1.2. – 1.2.3. – dobrovolnictví, neformální péče a komunitní práce mají také kulturní, sportovní a volnočasové zaměření

1.1.2. – 1.2.5. – do sociálního začleňování patří také kulturní, sportovní a volnočasové aktivity

1.1.2. – 1.4.3. – kulturní, sportovní a volnočasové aktivity podporují udržování tradic a v regionu

1.1.2. – 2.2.6. - v rámci prevence kriminality je třeba vhodná nabídka trávení volného času

1.1.2. - 3.6.2. – podpora síťování v regionu - pořádání společných kulturních a sportovních akcí

1.1.3. – 1.1.4. – místní knihovny pořádají mezigenerační (prorodinné a proseniorské) aktivity. Pro rodiny jsou knihovny zdrojem informací a možnost vzdělávání.

1.1.3. – 1.1.5. – místní knihovny mohou mít pozitivní vliv na sociální začleňování (informace, sdílení, vzdělávání, využití místní techniky – kopírování, formuláře,...)

1.1.3. – 1.1.6. – participativní procesy zahrnují možnost občanů navrhovat aktivity – činnost a vybavenost místní knihovny

1.1.3. – 1.2.3. – v rámci dobrovolnictví, neformální péče a komunitní práce je využití knihovny přínosem (informace, vzdělávání, využití techniky)

1.1.3. – 1.3.4. – pořádání vzdělávání v knihovnách (přednášky, semináře, kurzy,...)

1.1.3. – 1.4.3. – knihovny podporují kulturní dědictví a tradice – vzdělávání, pořádání akcí, informace

1.1.3. – 3.6.2. – podpora síťování v regionu – výměna knižního fondu, propagace aktivit, společné akce

1.1.4. – 1.1.5. – sousedská výpomoc a mezigenerační aktivity jsou určeny pro rodiny, seniory a děti

1.1.4. – 3.6.2. – podpora síťování v regionu – společné mezigenerační akce v regionu, sdílení, informace

1.1.4. – 1.2.1. / 1.2.2. / 1.2.3. / 1.2.4. / 1.2.5. / 1.2.6. / 1.2.7. / 1.2.8. – shodná cílová skupina a místní zaměření

1.1.4. – 1.3.1. / 1.3.2. – výchova a vzdělávání dětí

1.1.4. – 1.3.4. / 1.3.5. – vzdělávání dospělých a zájmové vzdělávání všech generací

1.1.4. – 1.4.3. – mezigenerační akce podporují zachování kulturního dědictví a udržení tradic

1.1.4. – 2.1.1. – Investice do obecních budov (komunitní centra....) umožňují zázemí pro prorodinné a proseniorské aktivity

1.1.4. – 3.6.2. – podpora síťování v regionu – společné akce v regionu, sdílení

1.1.5. – 1.1.6. – participativní procesy zahrnují možnost občanů navrhovat aktivity v oblasti mezigeneračních aktivit v obci

1.1.5. – 1.2.1. / 1.2.2. / 1.2.3. / 1.2.4. / 1.2.5. / 1.2.6. / 1.2.7. / 1.2.8. – shodná cílová skupina a místní zaměření

1.1.5. – 1.3.4. – mezigenerační aktivity mohou být zaměřeny na neformální vzdělávání

1.1.5. – 3.6.2. – podpora síťování v regionu – společné mezigenerační akce v regionu, sdílení

1.1.6. – 1.2.1. / 1.2.2. / 1.2.3. / 1.2.5. / 1.2.8. – participativní procesy zahrnují možnost občanů navrhovat aktivity v oblasti zdravotní péče a sociálního prostředí

1.1.6. – 1.3.4. / 1.3.5. – participativní procesy zahrnují možnost občanů navrhovat aktivity v oblasti vzdělávání dospělých a zájmové vzdělávání všech generací

1.1.6. – 2.1.1. – participativní procesy zahrnují možnost občanů navrhovat aktivity v oblasti investic do veřejných budov

1.1.6. – 2.3.2. – Jednou z metod kvality veřejné správy je MA21 (místní Agenda 21) jejíž hlavní metodou jsou participativní procesy (zapojení veřejnosti do rozhodovacích procesů)

1.1.6. – 3.6.2. – podpora síťování v regionu – společné akce (kulturní, vzdělávání), sdílení dobré praxe

1.2.1. – 1.2.2. / 1.2.3. / 1.2.4. / 1.2.5. / 1.2.6. / 1.2.7. / 1.2.8. – shodná cílová skupina a místní zaměření

1.2.1. – 1.3.4. / 1.3.5. – vzdělávání a poradenství probíhá ve veřejných budovách

1.2.1. – 2.2.6. – v rámci prevence kriminality jsou realizována opatření na ochranu veřejných budov

1.2.1. – 3.6.2. – podpora síťování v regionu – sdílení dobré praxe

1.2.2. – 1.2.3. / 1.2.4. / 1.2.5. / 1.2.6. / 1.2.7. / 1.2.8. – shodná cílová skupina a místní zaměření

1.2.2. – 1.3.4. / 1.3.5. – shodná cílová skupina

1.2.2. – 2.2.6. – v rámci prevence kriminality je při pořádání osvětových a vzdělávacích akcí zázemí pro komunitní práci.

1.2.2. – 3.6.2. – podpora síťování v regionu – sdílení dobré praxe

1.2.3. – 1.2.4. / 1.2.5. / 1.2.6. / 1.2.7. / 1.2.8. – shodná cílová skupina a místní zaměření

1.2.3. – 1.3.4. / 1.3.5. – shodná cílová skupina

1.2.3. – 1.4.3. / 1.4.4. / 1.4.5. – shodná cílová skupina a místní zaměření

1.2.3. – 3.6.2. – podpora síťování v regionu – sdílení dobré praxe

1.2.4. – 1.2.5. / 1.2.6. / 1.2.7. / 1.2.8. – shodná cílová skupina a místní zaměření

1.2.4. – 1.3.5. – shodná cílová skupina a věcné zaměření

1.2.4. – 3.6.2. – podpora síťování v regionu – sdílení dobré praxe
1.2.5. – 1.2.6. / 1.2.7. / 1.2.8. – shodná cílová skupina a místní zaměření
1.2.5. – 1.3.4. / 1.3.5. – shodná cílová skupina a věcné zaměření
1.2.5. – 3.6.2. – podpora síťování v regionu – sdílení dobré praxe
1.2.6. – 1.2.8. – shodná cílová skupina, osoby v sociálním bydlení často potřebují informace o sociálních službách
1.2.6. – 3.6.2. – podpora síťování v regionu – sdílení dobré praxe
1.2.7. – 1.2.8. – shodná cílová skupina. Sociální a zdravotní služby spolu úzce souvisí
1.2.7. – 3.6.2. – podpora síťování v regionu – sdílení dobré praxe
1.2.8. – 1.3.4. / 1.3.5. – shodná cílová skupina
1.2.8. – 3.6.2. – podpora síťování v regionu – sdílení dobré praxe
1.3.1. – 1.3.2. / 1.3.3. / 1.3.4. – vzdělávání, místní zaměření
1.3.1. – 3.6.2. – podpora síťování v regionu – sdílení dobré praxe, stáže, společné vzdělávání
1.3.2. – 1.3.3. / 1.3.4. – shodná cílová skupina, vzdělávání, místní zaměření
1.3.3. – 1.3.4. – vzdělávání, místní zaměření
1.3.4. – 1.3.5. – vzdělávání, místní zaměření
1.4.1. – 1.4.2. / 1.4.3. – podpora cestovního ruchu
1.4.2. – 1.4.3. – podpora cestovního ruchu
1.4.3. – 1.4.5. – historie obce, místní zaměření
2.1.1. – 2.3.1. – pro základní služby v obci jsou často využívány veřejné budovy v majetku obce
2.1.2. – 2.1.6. – základní technická infrastruktura pro zasíťování nových parcel
2.2.1. – 2.2.2. / 2.3.2. – bezpečnost v dopravě, shodná cílová skupina
2.2.3. – 2.2.4. – podpora elektromobility
2.3.3. – 2.3.4. / 2.3.5. – místní ekonomika, podpora zaměstnanosti
2.3.4. – 2.3.5. – místní ekonomika, podpora zaměstnanosti
3.1.1. – 3.1.2. – zlepšení a údržba veřejných prostranství v obci
3.1.2. – 3.2.1. – technické vybavení na zajištění prostupnosti krajiny
3.2.1. – 3.2.2. / 3.2.3. / 3.2.4. / 3.2.5. / 3.2.6. / 3.2.7. / 3.2.8. / 3.3.1. / 3.3.2. / 3.3.3. / 3.5.1. / 3.5.2. / 3.6.1. / 3.6.2.
– udržení stávajícího stavu nebo zlepšení kvality životního prostředí
3.2.2. – 3.2.6. – ochrana životního prostředí, zlepšení prostupnosti krajiny
3.2.2. – 3.2.8. – obnova lesních cest přispěje k posílení turistického a volnočasového využití lesa
3.2.2. – 3.6.1. / 3.6.2. – sdílení dobré praxe, propojení cest mezi obcemi
3.2.3. – 3.2.4. / 3.2.5. / 3.2.6. / 3.2.7. / 3.2.8. – udržení stávajícího stavu nebo zlepšení kvality životního prostředí
3.2.3. – 3.6.1. / 3.6.2. – sdílení dobré praxe, realizace společných aktivit
3.2.4. – 3.2.5. / 3.2.6. / 3.2.7. / 3.2.8. / 3.3.1. / 3.3.2. / – udržení stávajícího stavu nebo zlepšení kvality životního prostředí
3.2.4. – 3.6.1. / 3.6.2. – sdílení dobré praxe, realizace společných aktivit
3.2.5. – 3.2.6. / 3.2.7. / 3.2.8. / 3.3.1. / 3.3.2. / – udržení stávajícího stavu nebo zlepšení kvality životního prostředí
3.2.5. – 3.6.1. / 3.6.2. – sdílení dobré praxe, realizace společných aktivit
3.2.6. – 3.2.7. / 3.2.8. / 3.3.1. / 3.3.2. / – udržení stávajícího stavu nebo zlepšení kvality životního prostředí
3.2.6. – 3.6.1. / 3.6.2. – sdílení dobré praxe, realizace společných aktivit
3.2.7. – 3.2.8. – zdravé a udržitelné lesy umožní jejich volnočasové a turistické využití
3.2.8. – 3.6.1. / 3.6.2. – sdílení dobré praxe, realizace společných projektů
3.3.1. – 3.3.2. – 3.3.3. – snižování nákladů na odpadové hospodářství v obci
3.3.1. – 3.6.1. / 3.6.2. / 3.6.3. – sdílení dobré praxe, společná realizace, využívání SMART technologií
3.4.1. – 3.4.2. – 3.4.3. – 3.6.2. – 3.6.3. – udržitelné zemědělství, podpora menších zemědělských podniků a lokálního trhu a využívání inovativních metod a procesů.
3.5.1. – 3.5.2. – 3.6.2. – 3.6.3. – snižování energetické náročnosti budov, komunitní energetika, inovativnost
3.6.1. – 3.6.2. – 3.6.3. – sdílení dobré praxe, realizace společných aktivit, inovace
3.6.2. – 3.6.3. – sdílení dobré praxe, motivace a vzdělávání k využívání SMART technologií

4. Implementační část

4.1 Popis řízení včetně řídicí a realizační struktury MAS

MAS Českomoravské pomezí o.p.s. byla založena a funguje na principech metody LEADER, který je zaměřen na zlepšování kvality života ve venkovských oblastech aktivitou "zdola", posílení ekonomického prostředí a zhodnocení přírodního a kulturního dědictví cestou úzké spolupráce místních subjektů s dobrou znalostí místních potřeb a poměrů.

Orgány obecně prospěšné společnosti jsou správní rada, dozorčí rada a ředitel (statutární zástupce). MAS ČMP dále zřídila organizační složku MAS, jejíž činnost je výhradně zaměřena na realizaci komunitně vedeného místního rozvoje v zájmovém území prostřednictvím integrovaného nástroje (SCLLD). Orgány organizační složky jsou Partnerství MAS, programový výbor, monitorovací výbor a výběrová komise.

MAS ČMP je otevřeným partnerstvím mezi soukromým a veřejným sektorem, které působí v zájmovém území, naplňuje cíle SCLLD a aktivně přispívá k rozvoji venkova.

K 1. 1. 2021 má MAS ČMP celkem 37 partnerů, z nichž veřejný sektor je zastoupen 11 partnery (30 %) a soukromý sektor 26 partnery (70%). V rámci soukromého sektoru je zastoupeno 12 nestátních neziskových organizací a 14 podnikatelů.

Partneři MAS tvoří zájmové skupiny, které jsou cíleně zaměřené na určitou problematiku SCLLD. Příslušnost k dané zájmové skupině definuje partner MAS podle své převažující činnosti. Partner MAS může být příslušný pouze k jedné zájmové skupině. Zájmové skupiny v MAS ČMP - sociální a spolková oblast, kultura a sport, školství, veřejná správa, životní prostředí a zemědělství, podnikání.

Práva a povinnosti partnerů MAS jsou blíže specifikovány v základních dokumentech MAS ČMP, kterými jsou Zakladací smlouva a statut, které jsou přístupné na webových stránkách MAS ČMP. Způsoby jednání jednotlivých povinných orgánů MAS jsou upraveny příslušnými jednacími řády, které jsou (v aktuální i archivní verzi) zveřejněny na webu MAS: www.mascmp.cz

MAS má zřízenou kancelář MAS a má pověřeného zaměstnance na pozici vedoucího zaměstnance pro realizaci SCLLD, který je schválen rozhodovacím orgánem MAS, a zodpovídá za realizaci SCLLD.

Případná realizace jednotlivých programových rámců SCLLD se bude řídit příslušnou dokumentací zpracovanou dle požadavků příslušného ŘO.

Kontakty na pracovníky a statutárního zástupce MAS jsou zveřejněny na webu MAS (<http://www.mascmp.cz/kontakt/>)

Organizační struktura o.p.s.

Zakladatelé MAS ČMP - Zakladatelé zakládají o.p.s. prostřednictvím zakladatelské smlouvy.

Správní rada - Správní rada je nejvyšším výkonným (řídicím) orgánem o.p.s.

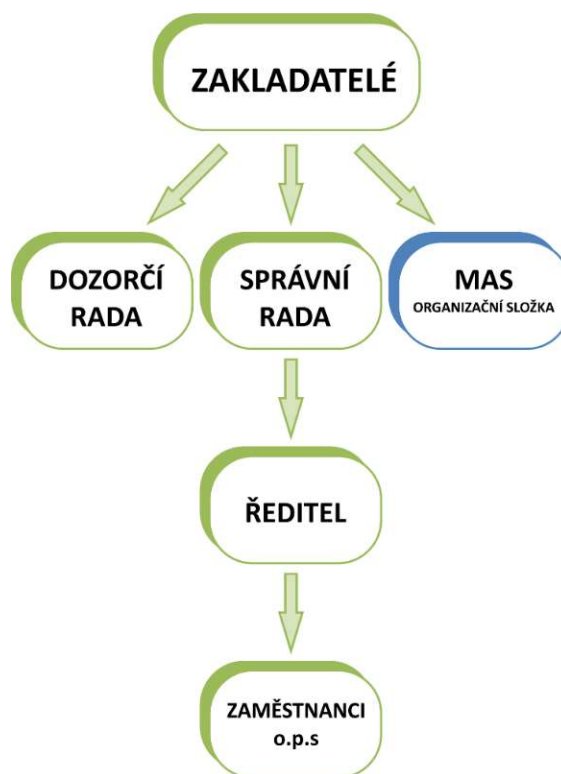
Dozorčí rada - Dozorčí rada je kontrolním orgánem společnosti

Ředitel - Ředitel je statutárním orgánem obecně prospěšné společnosti, řídí činnost o.p.s.

Zaměstnanci o. p. s. - Zaměstnanci o.p.s. jsou zaměstnáni v rámci pracovního poměru, dohody o provedení práce a dohody o pracovní činnosti.

Schéma 1

**ORGANIZAČNÍ SCHÉMA
MAS ČESKOMORAVSKÉ
POMEZÍ o.p.s.**



Organizační struktura MAS

Partnerství MAS - Nejvyšší orgán MAS, je tvořeno všemi partnery MAS

Programový výbor - Rozhodovací a programový orgán MAS.

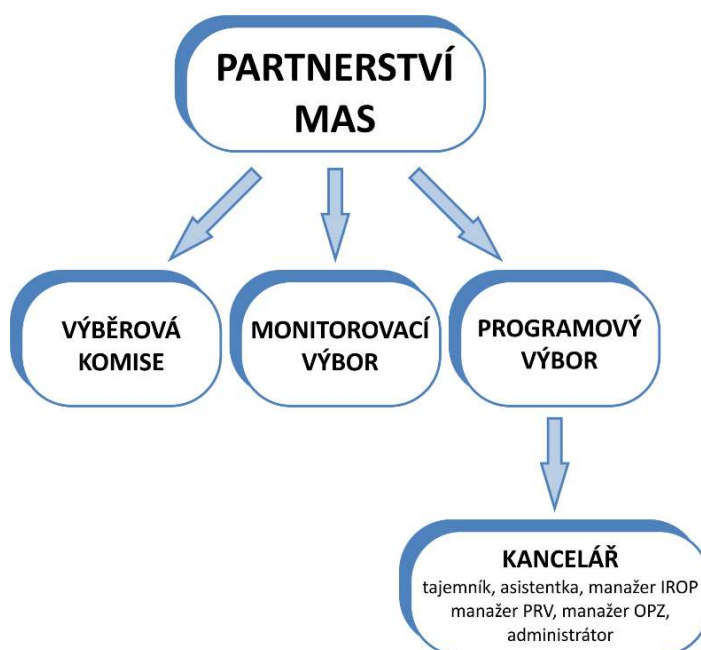
Monitorovací výbor - Kontrolní orgán MAS, monitoruje projekty a činnost MAS.

Výběrová komise - Výběrový orgán MAS, provádí hodnocení a výběr projektů..

Kancelář MAS - Kancelář MAS tvoří vedoucí zaměstnanec pro realizaci SCLLD (tajemník MAS) a další zaměstnanci v pracovněprávním vztahu, kteří zajišťují přípravu strategie a její naplňování.

Schéma 2

**ORGANIZAČNÍ
SCHÉMA MAS
(organizační
složka o.p.s.)**



4.2 Popis animačních aktivit

Animační aktivity představují všechny činnosti MAS Českomoravské pomezí o.p.s. mimo administraci projektů konečných žadatelů/příjemců. Jedná se zejména o šíření informací ohledně dotačních možností v území (zejména ve vztahu k naplňování Akčního plánu SCLLD) a konzultace/pomoc při tvorbě projektových záměrů. Dále MAS přispívá k šíření povědomí o chytrých řešeních v území, podporuje propojování a síťování aktérů rozvoje apod.

MAS při svých aktivitách vychází z dobré znalosti území. Za dobu trvání své činnosti si již MAS vytvořila síť kontaktů, navázala vazby s obcemi v území působnosti, s podnikatelskými subjekty, zemědělci, neziskovými organizacemi, spolky, školami a dalšími subjekty v regionu. Tyto znalosti území a kontakty přispívají k efektivnímu šíření informací a propagace metody Leader.

Animační aktivity MAS Českomoravské pomezí o.p.s.:

Animace v rámci alokací Akčního plánu SCLLD – informování o dotačních možnostech v rámci CLLD, vzdělávací akce pro žadatele,

Dotační poradenství – informování o dalších dotačních možnostech, vyhledávání a iniciace projektových záměrů v území, konzultace projektových záměrů, zvyšování schopnosti subjektů z území získat dotační zdroje a úspěšně realizovat rozvojové projekty, fundraising pro subjekty z území MAS,

Vzdělávání, osvěta, informování – příprava vlastních projektových záměrů MAS zaměřených na vzdělávání, organizace vzdělávacích akcí, organizace a spolupořádání kulturních a společenských akcí, vydávání materiálů o regionu, tvorba výukových materiálů, spolupráce s místními školami, zajištění/tvorba informačních materiálů na podporu rozvoje oblastí řešených v SCLLD, prezentování činnosti MAS a přínosů CLLD

Podpora inovací – vyhledávání a prezentace vhodných inovačních řešení, podpora přenosu a sdílení inovačních projektů z jiných území, zapojování se do výzkumných aktivit vysokoškolských institucí, příprava pilotních projektů, pilotní realizace řešení, realizace zastřešující projektů, podpora vzniku nových produktů, služeb a řešení

Síťování a koordinace – setkávání se s aktéry území, propojování subjektů v území za účelem uspořádání akcí, společné řešení problémů a přípravy a realizace projektů, koordinace projektů v území, podpora realizace SCLLD formou spolupráce a členství v zájmových organizacích, působení MAS jako mediátora mezi různými subjekty v území při řešení problémů, podpora využívání místních zdrojů, podpora využití ekonomického potenciálu

Přenos znalostí a zkušeností MAS mimo území MAS – zapojení MAS do rozvojových sítí, sdílení znalostí a zkušeností MAS.

4.3 Popis spolupráce mezi MAS na národní a mezinárodní úrovni a přeshraniční spolupráce

MAS Českomoravské pomezí aktivně spolupracuje na krajské úrovni. Aktivně se zapojujeme do aktivit Krajské sítě MAS kraje Vysočina. Připravujeme projekt spolupráce s MAS Zubří Země a MAS Oslavka na téma voda, půda les. Na národní úrovni jsme členy Národní sítě MAS ČR a aktivně se zapojujeme do jejich aktivit. Mezinárodní spolupráci jsme dosud nerealizovali.

4.4 Popis monitoringu a evaluace strategie

MAS Českomoravské pomezí o.p.s. bude provádět monitorovací a evaluační činnosti v souladu s metodickým pokynem pro využití integrovaných nástrojů a regionálních akčních plánů v programovém

období 2021–2027 a v souladu s doplňujícími metodickými instrukcemi Ministerstva pro místní rozvoj, odboru regionální politiky.

Pro sledování a vyhodnocování plnění jednotlivých opatření/fiche Akčního plánu budou ze strany jednotlivých ŘO stanoveny povinné indikátory z NČI. Hodnoty těchto indikátorů budou sledovány v monitorovacím systému.

4.4.1 Indikátory na úrovni strategických cílů Strategického rámce SCLLD

Tabulka 8 Indikátory na úrovni strategických cílů SCLLD

Strategický cíl	Indikátor	Měrná jednotka	Výchozí hodnota (datum)	Cílová hodnota (31. 12. 2027)
Strategický cíl 1: Zvyšovat kvalitu života v ocích, rozvoj občanské společnosti, podpora vzdělanosti a rozvoj cestovního ruchu	Počet podpořených projektů přes MAS	Počet projektů	0 (k 31. 12. 2019)	3
Strategický cíl 2: Posílení kvality života obyvatel venkova	Počet podpořených projektů přes MAS	Počet projektů	0 (k 31. 12. 2019)	5
Strategický cíl 3 Zachovat stávající úroveň životního prostředí a vytvářet podmínky pro udržitelný rozvoj území	Počet podpořených projektů přes MAS	Počet projektů	0 (k 31. 12. 2019)	35

4.4 Analýza rizik

Analýza rizik obsahuje identifikaci rizik, které ovlivňují realizaci strategie a opatření k řízení identifikovaných rizik. Zpracovatelský tým MAS ČMP identifikoval a podrobně rozpracoval přehled možných rizik, které jsou vyhodnoceny podle významnosti a jednotlivá rizika jsou pak přiřazena konkrétním nositelům (vlastníkům), kteří mají vliv na omezení vzniku rizika či řešení jeho následků.

Definice rizika: Riziko je nebezpečí vzniku události, která může negativně ovlivnit dosažení stanovených cílů. Jedná se o budoucí událost, která má náhodnou povahu (tj. může, ale nemusí nastat a mít negativní dopad) a není ani nemožná, ani jistá. Riziko spojujeme s negativními vlivy, nepříznivými dopady a ztrátami a chápeme jej jako synonymum nebezpečí, hrozby, úskalí a nejistoty. Protipólem rizika je příležitost, která je spojována s příznivými vlivy a dopady (*Zdroj: Metodika přípravy veřejných strategií - <http://www.mmr.cz>*)

V souhrnné analýze rizik ovlivňující realizaci celé SCLLD jsou rizika rozdělena do oblastí:

- finanční rizika
- organizační rizika
- právní rizika
- věcná rizika

Hodnocení významnosti rizik je založeno na hodnocení očekávané pravděpodobnosti výskytu jednotlivých rizik a jejich dopadu (materiálního i nemateriálního) na dosažení cílů strategie.

Pravděpodobnost (v tabulce sloupec „P“) i dopad (v tabulce sloupec „D“) se hodnotí se na škále 1 až 5:

- hodnota 1 představuje velmi malý dopad (resp. velmi malou pravděpodobnost),
- hodnota 5 představuje velmi velký dopad (resp. velmi vysokou pravděpodobnost).

Stupeň významnosti rozděluje rizika do 3 hlavních pásem:

- nízká < 12 - vlivy na činnost nejsou závažné
- střední 12 a < 16 - vlivy jsou závažné, avšak ne kritické
- vysoká > 16 - kritické vlivy a dopady na činnost

Nositel (vlastník) rizika jsou osoby, orgány či organizace odpovědné za řízení a monitorování daného rizika, průběžně přehodnocují významnosti rizik a identifikují reálnost výskytu dané rizikové události.

Popis navrhovaných opatření k řízení rizik a snížení jejich významnosti obsahuje návrh řešení, co dělat, aby riziko nenastalo, nebo aby se snížila jeho významnost. Řízení rizik spočívá v nalezení a provedení takového opatření, které nejvhodnějším způsobem reaguje na identifikované riziko a co nejvýznamněji snižuje či dokonce úplně eliminuje pravděpodobnost výskytu daného rizika, případně redukuje velikost negativního dopadu daného rizika.

Souhrnná analýza rizik ovlivňující realizaci celé SCLLD

Tabulka 9 Analýza rizik

FINANČNÍ RIZIKA					
Název rizika	Hodnocení rizika			Nositel rizika	Název navrhovaných opatření k řízení rizik a snížení jejich významnosti
	Pravdě- podobnost (P)	Dopad (D)	V=P*D		
Nedostatek finančních prostředků na realizaci projektů naplňujících SCLLD	4	5	20	Realizátoři projektů, MAS	Včas plánovat finanční nástroje - vlastní zdroje, úvěry, vklady; včasné a správné strategické plánování - realizace potřebných a reálných projektů
Nedostatek vlastních finančních zdrojů na spolufinancování projektových záměrů	1	2	2	Realizátoři projektů	Kvalitní finanční plán; zajistit dostatek finančních zdrojů - úvěry, vlastní zdroje a další; dodržování rozpočtové kázně realizátorů projektů
Vznik neuznatelných nákladů	2	5	10	Realizátoři projektů	Kvalitní příprava a realizace projektů; správně zrealizované VŘ; dodržování principů 3E (hospodárnost – účelnost – efektivnost); zpracování analýzy rizik; vzdělávání v oblasti projektového řízení, finanční rezervy
Nezískání podpory pro jednotlivé programové rámce z prostředků EU	2	5	10	MAS	Kvalitní zpracování programových rámců
Nesoulad potřeb žadatelů s možností podpory z evropských fondů	4	4	16	Žadatelé, MAS	Dobrá komunikace v území mezi MAS a žadateli; hledání dalších možných zdrojů pro realizaci projektových záměrů; podpora spolupráce v regionu; kvalitní animace CLLD
Vznik veřejné podpory	1	4	4	Žadatelé MAS	Včasná příprava realizace projektů; správná identifikace rizika vzniku veřejné podpory; dodržování pravidel veřejné podpory; dobrá komunikace s žadateli; realizace projektu v souladu s žádostí
De minimis	1	5	5	Žadatelé, MAS	Využívání centrální registr podpory malého rozsahu (de minimis); správná komunikace se žadateli; správné posuzování a identifikace podpory malého rozsahu

Dvojí financování a porušení rozpočtové kázně	3	5	15	Žadatelé, MAS	Konzultace, semináře v oblasti projektového řízení, dodržování rozpočtové kázně
Realizace neekonomických a neefektivních projektů a aktivit	4	4	16	Žadatelé, realizátoři, MAS	Konzultace, semináře v oblasti projektového řízení, využívání příkladů dobré praxe
Nedostatek financí na zajištění chodu MAS	2	5	10	MAS	Rozumné správné hospodaření; obezřetnost při plánování a průběžné sledování výdajů; dobré finanční plánování; zajištění vícezdrojového financování; dodržování principů 3 E (Hospodárnost – Účelnost – Efektivnost)
Zpoždění při proplácení projektů ze strany ŘO	3	3	9	MAS, realizátoři	Včasněho zaslání všech podkladů nezbytných; průběžná komunikace s žadateli; dobře nastavené procesy
Nerovnoměrné čerpání podpor v průběhu období	4	4	16	MAS, realizátoři	Průběžné sledování plnění finančního plánu jednotlivých opatření; včasné a rozumné plánování výzev; animace SCLLD v území; průběžná komunikace s žadateli
Výskyt neočekávaných výdajů MAS	3	4	12	MAS	Zhodnocení potřeby výdajů a investic; budování finančních rezerv; využívání bankovních úvěrů

ORGANIZAČNÍ RIZIKA					
Název rizika	Hodnocení rizika			Nositel rizika	Název navrhovaných opatření k řízení rizik a snížení jejich významnosti
	Pravděpodobnost (P)	Dopad (D)	V=P*D		
Nedostatečné řízení realizace SCLLD (administrace výzev, atd.)	2	5	10	MAS	Výběr a ustavení kvalitního vedoucího zaměstnance pro realizaci SCLLD; správné nastavení kompetencí a procesů v MAS; vhodně nastavené implementační procesy
Nedodržování časového plánu realizace SCLLD	3	5	15	MAS	Pravidelné hodnocení a plánování realizace SCLLD,
Nedostatek kvalitně připravených projektů	4	4	16	MAS	Kvalitní animace CLLD v území, vzdělávání potenciálních žadatelů v projektovém řízení; komunikace s žadateli

Nesoulad projektů s cíli a podporovanými aktivitami v rámci výzvy	3	5	15	MAS, žadatelé	Dobře nastavené výzvy; konzultace se žadateli; kvalitní webové stránky s aktuálním a úplnými a přehledně podanými informacemi o jednotlivých výzvách; vzdělávání pro žadatele, propagace cílů MAS široké veřejnosti
Nedodržení udržitelnosti projektu	4	4	16	MAS	Konzultace se žadateli, semináře pro realizátory, průběžná komunikace s žadateli
Nedostatečně provedená evaluace	1	5	5	MAS	Dobré nastavování vyhodnocovacích procesů; vzdělávání zaměstnanců; komunikace v území,
Nenaplnění monitorovacích indikátorů	4	5	20	MAS	Průběžný monitoring indikátorů; vyhodnocování plnění SCLLD a průběžná komunikace s realizátory projektů
Zpožděné předložení monitorovacích zpráv a střednědobého hodnocení SCLLD	2	5	10	MAS, žadatelé, realizátoři	Zahájení zpracování monitorovacích zpráv a dalších hodnocení vždy s dostatečnou časovou rezervou. Průběžné kontroly přípravy monitorovacích zpráv a jejich včasná kompletnost.
Vysoká administrativní náročnost realizace SCLLD	4	5	20	MAS	Kvalitní tým kanceláře MAS, vzdělávání týmu, dobře nastavené procesy, dostatečná personální kapacita a odbornost pracovníků MAS
Personální změny v týmu MAS a malá zastupitelnost	2	4	8	MAS	Kvalitní personální řízení, motivace zaměstnanců, vytváření dobrého pracovního prostředí, pravidelné vzdělávání; hledání personálních rezerv, pravidelné porady týmu, zvyšování kvalifikace a prohlubování znalostí
Neefektivní komunikace mezi členy orgánů MAS a kanceláří MAS	3	3	9	MAS	Udržování pravidelné otevřené komunikace s orgány MAS (email, web, jednání); poskytování kvalitní podpory orgánům ze strany kanceláře MAS, kvalitně nastavený systém vnitřní komunikace
Nízké personální kapacity na úrovni menších obcí	2	10	5	MAS, obce	Pravidelná komunikace se starosty obcí; efektivní přenos informací, poradenství pro obce; kvalitní animace v území
Nestabilní členská základna a pasivita partnerů	1	5	5	MAS, partneři	Pravidelná komunikace se členskou základnou MAS; pravidelné setkávání partnerů MAS; cílené budování dobrých partnerských vztahů
Nízká informovanost veřejnosti v území o MAS	2	3	6	MAS	Kvalitní animace CLLD v území, cílená propagace MAS, kvalitní webové stránky, pravidelné uveřejňování článků o realizaci SCLLD v místních zpravodajích obcí, realizace propagačních akcí v území; realizace projektů spolupráce

Pasivita aktérů v území, nízké povědomí neziskového a podnikatelského sektoru o SCLLD a MAS	3	5	15	MAS	Aktivizace území a jeho kvalitní animace, kvalitní animace CLLD v území, propagační kampaně, realizace projektů spolupráce, efektivní propagace výzev;
Nezájem škol v území o animaci a jejich zapojování do aktivit v regionu	3	4	12	MAS, školy v území	Cílená komunikace se školami v území; realizace aktivit pro školy v rámci území, kvalitní spolupráce nabídka ze strany MAS; pozitivní motivace škol pro spolupráci,

PRÁVNÍ RIZIKA (legislativa)					
Název rizika	Hodnocení rizika			Nositel rizika	Název navrhovaných opatření k řízení rizik a snížení jejich významnosti
	Pravděpodobnost (P)	Dopad (D)	V=P*D		
Časté změny pravidel operačních programů a metodických pokynů	2	4	8	MAS, řídicí orgány OP	Komunikace s NS MAS, sledování www NS MAS, sledování www operačního programu, vzdělávání členů týmu, výměna zkušeností se zástupci ostatních MAS
Vysoká administrativní zátěž při změnách zákonů a vyhlášek	2	2	4	Stát, MAS	Komunikace s NS MAS, podpora mezi obecní spolupráce
Porušení pravidel výběru zakázek	2	5	10	MAS, realizátoři	Dodržování závazných pokynů a zákonných ustanovení; vzdělávání; sledování aktuálních změn
Nesprávně nastavená vnitřní pravidla a směrnice	2	2	4	MAS	Vzdělávání pracovníků týmu; vyhodnocení a případná aktualizace směrnic; zajistit provázanost a zajištění požadavky ze strany ŘO.
Korupční chování pracovníků MAS a členů orgánů MAS a prosazování osobních zájmů v území	1	5	5	MAS	Dověře nastavené procesy výběru MAS; víceúrovňová kontrola výběru projektů; vzdělávání členů orgánů, eliminace politických tlaků
Nestabilní právní prostředí	2	4	8	MAS	Sledování změn v legislativě a v případě potřeby úprava dokumentů či směrnic MAS apod.

VĚCNÁ RIZIKA					
Název rizika	Hodnocení rizika			Nositel rizika	Název navrhovaných opatření k řízení rizik a snížení jejich významnosti
	Pravdě- podobnost (P)	Dopad (D)	V=P*D		
Živelná pohroma	1	1	1	C	Dodržování vnitřních směrnic (zálohování dat apod.)
Vliv klimatických změn	4	3	12	MAS, realizátoři	Realizace projektů vedoucích k omezení dopadu klimatických změn; správný výběr vhodných projektů k realizaci
Nedostatečné materiální zabezpečení	1	4	4	MAS	Dlouhodobé plánování materiálních zdrojů MAS
Nevyhovující zázemí kanceláře MAS	3	3	9	MAS	V případě potřeby je nutno zajistit dostatečné a vyhovující prostory (rozšíření týmu, prostory k archivaci dat...)
Poruchy nebo technické nedostatky vybavení	2	3	6	MAS	Pravidelné revize zařízení, dodržování vnitřních směrnic, nákup kvalitního zařízení
Ztráta dat	2	5	10	MAS	Dodržování vnitřních směrnic o archivaci, auditní stopa; správné nastavení procesů; kvalitní IT zabezpečení
Negativní dopad projektu na udržitelný rozvoj, zejména na životní prostředí	1	5	5	MAS, žadatelé, realizátoři	Předložené projekty budou respektovat pozitivní nebo neutrální dopad na ŽP, respektování šetrných a ohleduplných přístupů k ŽP při realizaci projektů; dodržování obecně závazných pravidel; dodržování podmínek výzvy
Nerespektování pravidel rovných příležitostí mezi muži a ženami a porušení principů nediskriminace	1	5	5	MAS, žadatelé, realizátoři,	Předložené projekty budou respektovat principy rovnosti žen a mužů a nediskriminačního přístupu ve všech oblastech; dodržování obecně závazných pravidel; dodržování podmínek výzvy

5. Povinná příloha – Čestné prohlášení

Čestně prohlašuji, že údaje a informace uvedené v žádosti o podporu strategie Komunitně vedeného místního rozvoje pro období 2021–2027 (Koncepční část) jsou pravdivé. Rovněž čestně prohlašuji, že údaje uvedené v žádosti o podporu strategie Komunitně vedeného místního rozvoje pro období 2021–2027 (Koncepční část) jsou shodné s údaji poskytnutými v rámci procesu kontroly dodržování standardů MAS.

V Polné dne 9. 11. 2021

.....
Statutární zástupce MAS Českomoravské pomezí o.p.s.
Marta Vencovská