



**MAS Českomoravské
pomezí o.p.s.**

VÝROČNÍ ZPRÁVA ZA ROK 2022



MAS Českomoravské pomezí, o. p. s.
Husovo náměstí 39, 588 13 Polná

Obsah

1	Úvod	3
2	Základní údaje	4
3	Historie a popis území	5
4	Členství a spolupráce MAS ČMP	8
5	Účel založení společnosti	11
6	MAS a Komunitně vedený místní rozvoj (CLLD)	12
7	Obecně prospěšná společnost	13
8	Místní partnerství	15
9	SCLLD a animace území	19
10	Přehled realizovaných projektů	30
11	Hospodaření MAS ČMP	36



1 ÚVOD

Výroční zpráva je připravena jako přehled aktivit a hospodaření MAS Českomoravské pomezí o.p.s. za rok 2022. Zpráva také zahrnuje přehled realizovaných projektů a poskytuje informace o činnosti MAS.

MAS Českomoravské pomezí o.p.s. funguje na základě programu LEADER, který je určen místním subjektům a který podporuje realizaci konkrétních projektů zaměřených na rozvoj venkovského území. V roce 2022 jsme vyhlásili jednu výzvu z Programu rozvoje venkova a průběžně probíhala administrace projektů z minulých let z PRV a IROP. Po celý rok jsme spolupracovali se školami v regionu, kterým pomáháme s podáváním žádostí a administrací Šablon z Operačního programu Výzkum, vývoj a vzdělávání. Máme schválenou koncepční část Strategie komunitně vedeného místního rozvoje MAS Českomoravské pomezí na roky 2021 – 2027 a začali jsme připravovat programové rámce, na které budou navazovat nové výzvy pro plánovací období 2021 - 2027.

Děkujeme všem, kteří se na práci MAS Českomoravské pomezí o.p.s. podílejí, zejména partnerům, členům orgánů MAS, členům realizačního týmu a také starostům obcí a ředitelům škol na území MAS a všem žadatelům.

Společně můžeme přispět k tomu, aby území MAS Českomoravské pomezí bylo klidným regionem s kvalitním prostředím, podmínkami a zázemím pro spokojený a aktivní život.

Marta Vencovská

MAS Českomoravské pomezí o.p.s.

2 ZÁKLADNÍ ÚDAJE

Název:	MAS Českomoravské pomezí o.p.s.
Sídlo:	Husovo náměstí 39, 588 13 Polná
Založení:	9. 7. 2007
Zapsána:	spisová značka - O 331 vedená u Krajského soudu v Brně
Právní forma:	obecně prospěšná společnost
IČO:	277 37 225
Bankovní spojení:	Česká spořitelna a.s., pobočka Polná
Číslo účtu:	1474560389/0800
Kraj:	Kraj Vysočina
Region NUTS II:	Jihovýchod
Kontaktní osoba:	Marta Vencovská
GSM:	608 640 399
e-mail:	info@mascmp.cz
web:	www.mascmp.cz
datová schránka:	iisdsk7p

Kancelář
Polná, Varhánkova 1240
(v průchodu, I. patro)



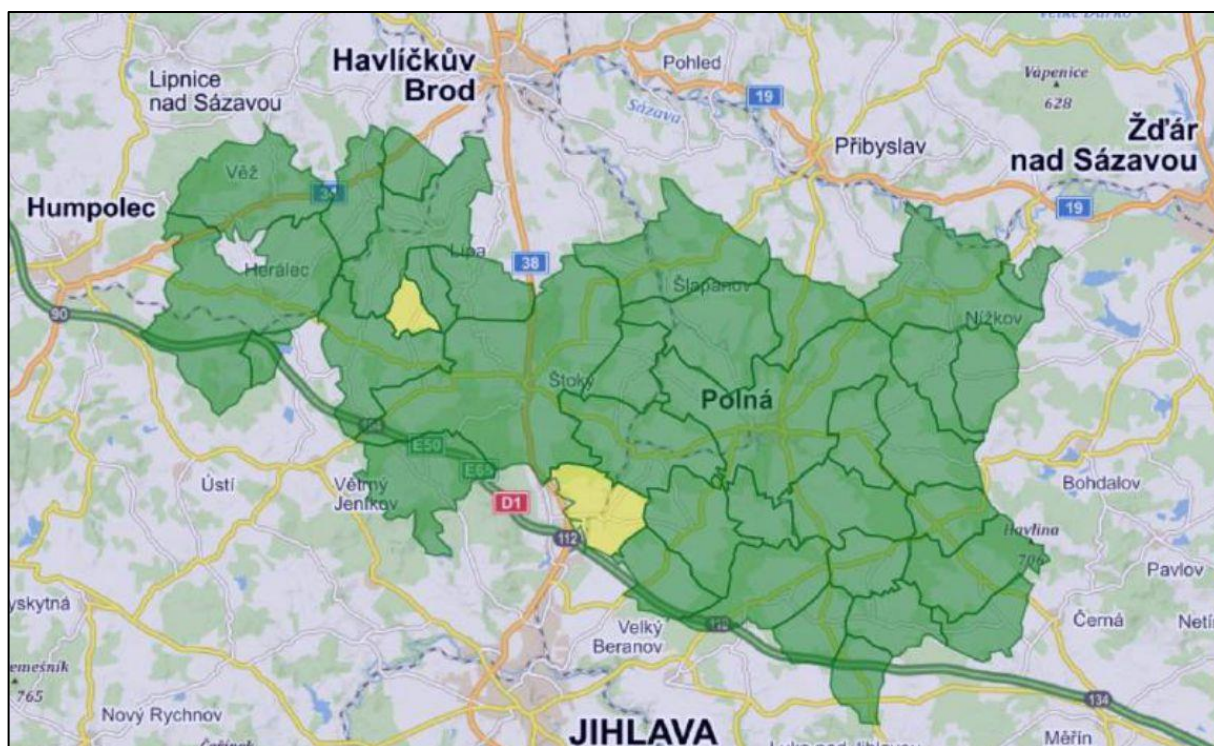
3 HISTORIE A POPIS ÚZEMÍ

MAS Českomoravské pomezí o.p.s. byla založena 9. 7. 2007 devíti zakladateli na katastrálním území 22 obcí Mikroregionu Polensko. V roce 2011 došlo k rozšíření počtu zakladatelů na 11. V roce 2012 spojením území Mikroregionu Polensko s územím obcí Sdružení Vrchovina došlo k rozšíření územní působnosti MAS na katastrální území 35 obcí. Na začátku roku 2015 se podpisem Dohody o změně zakládací smlouvy zvýšil počet zakladatelů na 38. Na počátku roku 2016 odstoupil jeden partner za podnikatelský sektor, čímž se snížil počet zakladatelů – partnerů na současných 37.

Pro nové plánovací období 2021 – 2027 vystoupila obec Skorkov a přistoupily obce Střítež a Úhořilka. Územní působnost MAS ČMP je v současné době tvořena katastrálním územím 36 obcí, ve kterých žije k 1. 1. 2022 celkem 21 401 obyvatel. Převážně se jedná o malé obce do 500 obyvatel. Centrem MAS je město Polná, kde je rovněž sídlo MAS Českomoravské pomezí.

První projekt spolupráce jsme realizovali od roku 2012, kdy došlo k personální stabilizaci a MAS Českomoravské pomezí (MAS ČMP) začala rozvíjet i další aktivity v regionu. Od roku 2013 začala příprava Strategie komunitně vedeného místního rozvoje a Standardizace MAS. V roce 2018 byly vyhlášovány první výzvy z operačních programů. Celková alokace pro období 2014 – 2020 činila téměř 60 milionů Kč. Od roku 2019 probíhala příprava nové Strategie komunitně vedeného místního rozvoje MAS Českomoravské pomezí na období 2021 – 2027.

Obce v územní působnosti MAS Českomoravské pomezí o.p.s.



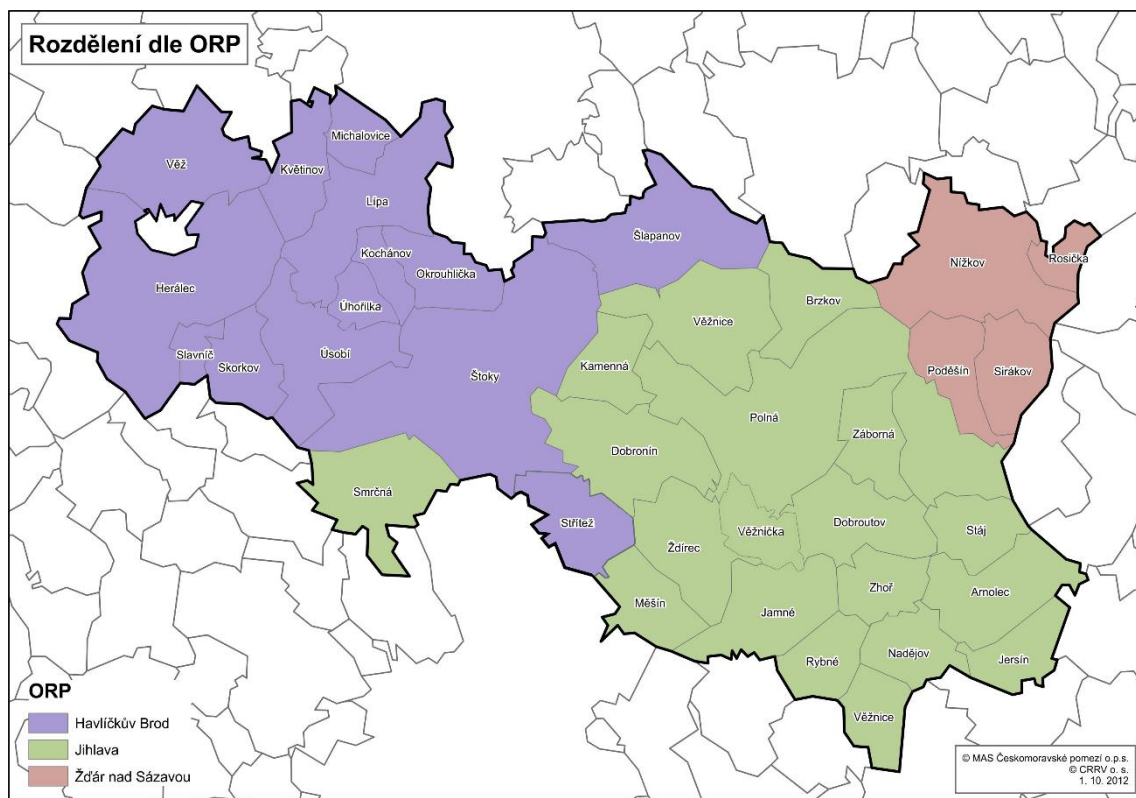
Pozn. – Žlutě podbarvené pole jsou území nově přistoupených obcí Střítež a Úhořilka.

Přehled obcí v územní působnosti MAS Českomoravské pomezí o.p.s.

Počet obyvatel v rozmezí	Počet obcí	Počet katastrů	Obce
0 – 99	3	3	Rosička, Slavnič, Úhořilka
100 – 199	9	9	Arnolec, Jersín, Kamenná, Kochánov, Nadějov, Rybné, Stáj, Věžnice (JI), Věžnička
200 – 499	14	16	Brzkov, Dobrouťov, Květinov, Měšín, Michalovice, Okrouhlička, Poděšín, Sirákov, Smrčná, Střítež, Věžnice (HB), Záborná, Zhoř, Ždírec
500 – 999	5	14	Jamné, Nížkov, Šlapanov, Úsobí, Věž
1000 – 1999	4	18	Dobronín, Herálec, Lípa, Štoky
2000 – 9999	1	5	Polná
CELKEM	36	65	

Největším sídlem v území je město Polná (5 147 obyvatel), které má statut pověřeného úřadu pro obce ve svém spádovém okolí. Následuje městys Štoky (1 950) a třetím sídlem s nejvyšším počtem obyvatel je obec Dobronín (1 895). Více než tisíc obyvatel žije v obcích Herálec (1 109) a Lípa (1 160). Statut městyse má také Úsobí (694). Sídelní struktura regionu MAS ČMP je charakteristická poměrně velkou sídelní rozdrobeností a nízkou hustotou obyvatelstva, což jsou typické znaky pro oblast Českomoravské vrchoviny.

Region MAS ČMP se nachází v členité oblasti ve střední části Kraje Vysočina. Celé území MAS ČMP přináležejí ke Kraji Vysočina a nachází se ve správním obvodu tří obcí s rozšířenou působností (ORP) - Jihlava, Havlíčkův Brod a Žďár nad Sázavou. Nejvyšší počet obcí náleží k ORP Jihlava (19 obcí), k ORP Havlíčkův Brod (13 obcí) a ORP Žďár nad Sázavou (4 obce).



Počet a průměrný věk obyvatel v obcích v územní působnosti MAS ČMP

ORP	Název obce	Počet obyvatel k 1. 1. 2022			Průměrný věk		
		celkem	muži	ženy	celkem	muži	ženy
Jl	Arnolec	187	96	91	39,5	41,4	37,6
Jl	Brzkov	321	161	160	37,6	37,8	37,4
Jl	Dobronín	1895	962	933	40,3	39,5	41,0
Jl	Dobroutov	300	149	151	37,1	38,4	35,7
HB	Herálec	1109	560	549	44,1	43,6	44,6
Jl	Jamné	565	284	281	42,0	39,9	44,1
Jl	Jersín	188	98	90	43,6	42,5	44,8
Jl	Kamenná	183	89	94	43,7	41,3	46,1
HB	Kochánov	181	81	100	35,2	32,6	37,4
HB	Květinov	215	113	102	45,6	43,8	47,5
HB	Lípa	1160	580	580	41,4	41,4	41,5
Jl	Měšín	272	133	139	39,7	39,6	39,7
HB	Michalovice	220	118	102	38,8	37,4	40,3
Jl	Nadějov	189	98	91	43,1	41,3	45,0
ŽnS	Nížkov	962	486	476	40,8	39,2	42,4
HB	Okrouhlička	267	130	137	38,8	39,3	38,3
ŽnS	Poděšín	254	135	119	40,9	39,4	42,6
Jl	Polná	5147	2573	2574	41,7	40,5	43,0
ŽnS	Rosička	42	21	21	46,6	47,5	45,7
Jl	Rybné	123	60	63	39,7	42,0	37,6
ŽnS	Sirákov	274	147	127	39,8	38,0	41,8
HB	Slavnič	64	35	29	39,9	39,9	39,9
Jl	Smrčná	461	228	233	39,2	37,0	41,3
Jl	Stáj	183	93	90	40,1	38,7	41,5
Jl	Střítež	457	239	218	40,7	39,1	42,4
HB	Šlapanov	800	403	397	42,2	41,5	43,0
HB	Štoky	1950	980	970	40,1	39,7	40,4
HB	Úhořilka	48	24	24	40,6	41,2	40,1
HB	Úsobí	694	351	343	44,5	42,8	46,3
HB	Věž	816	425	391	44,6	44,3	44,9
HB	Věžnice	430	211	219	42,4	41,0	43,7
Jl	Věžnice	155	80	75	41,8	40,6	43,2
Jl	Věžnička	140	76	64	39,5	38,8	40,3
Jl	Záborná	260	139	121	40,7	39,0	42,7
Jl	Zhoř	455	226	229	40,2	40,8	39,6
Jl	Ždírec	434	196	238	42,1	40,5	43,3
MAS ČMP		21214	10780	10621	41,1	40,3	41,9

Zdroj: ČSÚ

4 ČLENSTVÍ A SPOLUPRÁCE MAS ČMP

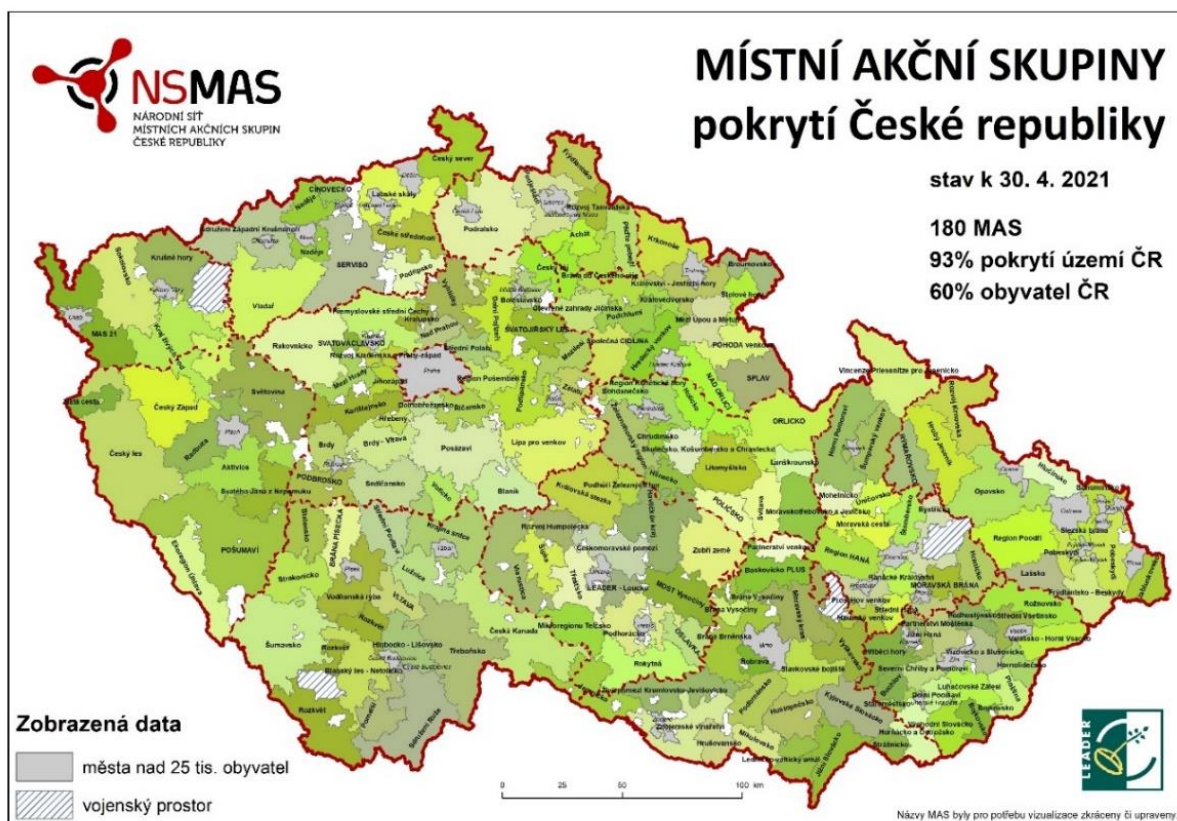
MAS Českomoravské pomezí o.p.s. je aktivním členem v několika celostátních organizacích:

Národní síť Místních akčních skupin České republiky, z.s.



Hlavním posláním NS MAS ČR je především:

- sdružovat Místní akční skupiny pracující podle základních kritérií vydaných pro fungování MAS (180 MAS),
- rozvíjet spolupráci s dalšími aktéry, kteří působí ve prospěch venkova a jeho obyvatel,
- hájit společné zájmy členských MAS ve vztahu k orgánům státu, prosazovat transparentní, rovné a administrativně jednoduché stanovení pravidel pro fungování MAS a k vytváření podmínek pro rozšiřování vlivu a úlohy MAS při administraci dotací z fondů určených k podpoře rozvoje venkova,
- reprezentovat a zastupovat členské MAS v jednáních na národní a mezinárodní úrovni, výměně zkušeností a příkladů dobré praxe,
- propagovat a popularizovat úlohu MAS v komunitně vedeném místním rozvoji, k tomu pořádat a organizovat přednášky, školení a instruktáže k vyšší účinnosti práce pro venkov,
- podílet se na pořádání národních a mezinárodních konferencí, výstav, exkurzí, soutěží, slavností, společenských a kulturních akcí podporujících udržitelnost a fungování venkova.
- webové stránky NS MAS ČR: <http://nsmascr.cz/>



Celostátní síť pro venkov

Zřizovatelem Celostátní sítě pro venkov je Ministerstvo zemědělství ČR. Síť je podřízena společné Evropské síti pro rozvoj venkova, kterou zřizuje Evropská komise, za účelem zefektivnění spolupráce mezi jednotlivými členskými státy EU.



Hlavní myšlenkou Sítě je sdílení zkušeností a poznatků a jejich předávání směrem k aktérům podílejících se na rozvoji venkova a zemědělství. Velmi důležitý je i přístup zdola nahoru, který umožňuje získávání zpětné vazby pro orgány státní správy. Cíle Celostátní sítě pro venkov ČR:

- Zvýšit zapojení zúčastněných stran do provádění rozvoje venkova
- Zvýšit kvalitu provádění programů rozvoje venkova
- Informovat širší veřejnost a potenciální příjemce o politice rozvoje venkova a o možnostech financování
- Podpořit inovace v zemědělství, produkci potravin, lesnictví a venkovských oblastech
- webové stránky Celostátní sítě pro venkov - <https://www.szif.cz/cs/venkov>

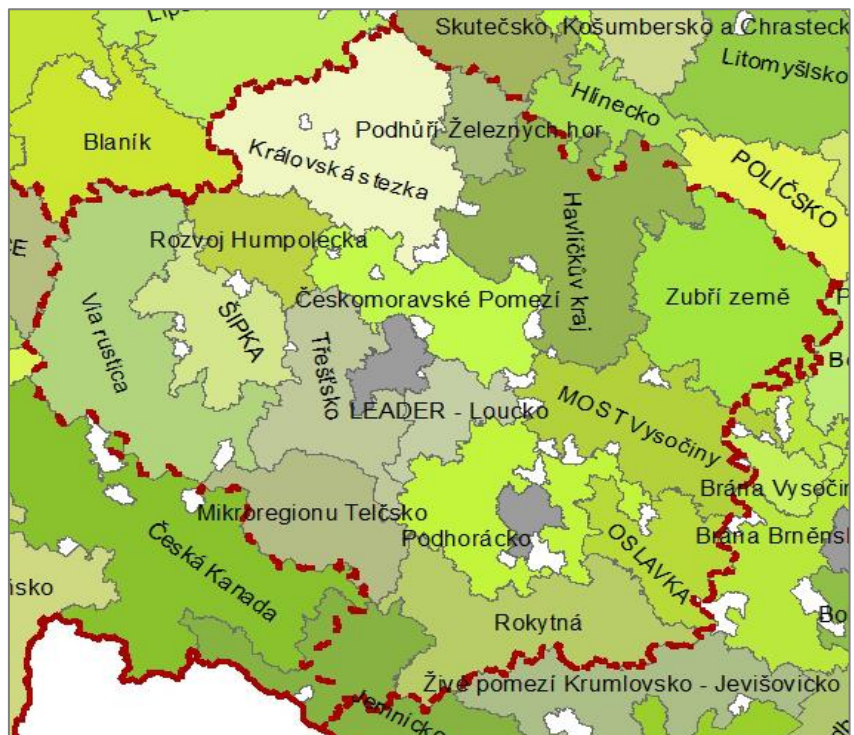
Krajská síť MAS kraje Vysočina, o.p.s.

Od roku 2012 je MAS ČMP členem Krajské sítě MAS kraje Vysočina, která je tvořena 16 MAS. Úzké kontakty s ostatními MAS v kraji přináší koordinaci aktivit v regionu, podněty k činnosti, přenos informací a cenné výměny zkušeností.



Mezi nejdůležitější úkoly krajské sítě patří například pomoc členům s úspěšnou realizací metody LEADER, sdílení zkušeností a vzdělávání zaměstnanců a partnerů členských MAS. Přes krajskou síť jsou MAS začleněny do celé řady pracovních skupin jak na úrovni kraje, tak v rámci ČR. Zástupce krajské sítě je rovněž členem Regionální stálé konference Kraje Vysočina (RSK).

<http://vysocina.nsmas.cz/>



Mapa MAS v Kraji Vysočina

Platforma „Venkovská mládež“

Platforma, ve které je mezi zakladateli naše zaměstnankyně Jitka Vaňková, je složená ze zástupců

MAS z celé ČR. Vznikla v reakci na zájem MAS o více informací a probádání tématu venkovské mládeže jakožto důležitého prvku v kontextu rozvoje venkovských oblastí na území České republiky.

Cíle platformy jsou šířit povědomí důležitosti práce s venkovskou mládeží do všech MAS na území ČR, reflexe potřeb jednotlivých MAS k zahájení práce s venkovskou mládeží, šíření a distribuce informací týkajících se řešeného tématu jak z relevantních národních, tak zahraničních zdrojů. Jedním z dlouhodobých cílů platformy je otevřít otázku strukturovaného dialogu s venkovskou mládeží na území všech MAS v ČR a navazující zahájení samotné práce s mládeží na úrovni všech MAS, následně i na úrovni krajské a národní. Pokud by se podařilo tuto strukturu vytvořit, rázem by NS MAS mohla vystupovat, případně přispět k vytvoření národního parlamentu venkovské mládeže, jehož absence je v ČR aktuální.

MASky
a venkovská mládež!

Platforma NS MAS ČR pro komunitní energetiku

Platforma byla ustanovena Výborem Národní sítě MAS ČR v roce 2021. Odborným garantem Platformy je předseda NS MAS Jiří Krist. MAS Českomoravské pomezí zastupuje předseda správní rady Ing. Vojtěch Rosický.

Cíle Platformy:

- Zlepšit připravenost území na nová témata a přístupy v komunitní energetice.
- Posílit animační schopnosti MAS a vybudovat odborné kapacity regionů v energetických tématech.
- Sledovat vývoj situace, včetně komunitní energetiky a být připraveni na ně reagovat.
- Aktivně tvořit partnerství na místních úrovních.
- Analyzovat potřeby a potenciál venkovských oblastí ve vztahu k rozvoji komunitní energetiky.
- Společným hlasem připravovat vhodné prostředí, dotační podpory a kapacity.
- Plánovat a realizovat konkrétní aktivity k vytvoření energetického společenství.

Řídící výbor Místního akčního plánu ORP Jihlava

Řídící výbor (ŘV) je vrcholný rozhodovací orgán Místních akčních plánů (MAP), jeho role je přímo spjatá s procesem plánování, tvorbou a schvalováním MAP. Řídící výbor je hlavním pracovním orgánem partnerství MAP. Výbor je tvořen zástupci klíčových aktérů ovlivňujících oblast vzdělávání na území MAP a odráží reprezentativnost z pohledu vzdělávání v daném území. Členkou výboru je za MAS Českomoravské pomezí ředitelka o.p.s. Marta Vencovská.

5 ÚČEL ZALOŽENÍ SPOLEČNOSTI

Obecně prospěšná společnost MAS Českomoravské pomezí o.p.s. byla založena za účelem společného rozvoje území, podpory spolupráce veřejné správy, neziskového sektoru a místních podnikatelů na principu metody LEADER.

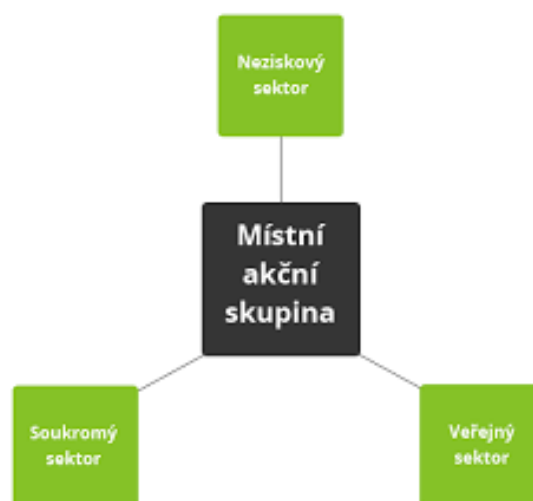


MAS Českomoravské pomezí o.p.s. může v rámci hlavní činnosti poskytovat následující služby:

- Rozvoj a propagace regionu, využití nových forem a možností ekonomického a turistického využití krajiny.
- Ochrana vzhledu a přirozených funkcí krajiny, sídel a jejich hodnot jako základního prostředí pro rozvoj cestovního ruchu.
- Podpora multifunkčního zemědělství a ochrana životního prostředí.
- Služby při zajištění, přípravě a financování projektů k rozvoji regionu.
- Komunitně vedený místní rozvoj uskutečňovaný na základě Strategie komunitně vedeného místního rozvoje a vedený místní akční skupinou (dále jen MAS) působící v organizační složce společnosti.
- Koordinace a realizace projektů a produktů zaměřených k rozvoji regionu.
- Tvorba databáze s informacemi prospěšnými rozvoji regionu.
- Součinnost se zahraničními subjekty mající vztah k regionu.
- Příprava informačních a metodických materiálů a školních pomůcek.
- Podpora rozvoje školství a mimoškolních aktivit dětí a mládeže a celoživotního vzdělávání.
- Spolupráce na rozvoji lidských zdrojů, podpora zaměstnanosti v regionu.
- Zajišťování osvěty a vzdělanosti obyvatel regionu.
- Provoz informačního centra - koordinace a rozvoj databáze relevantních údajů se vztahem k regionu.
- Průvodcovská činnost v oblasti cestovního ruchu.
- Komunikace s orgány státní správy a samosprávy při spolupráci na rozvoji regionu.
- Poradenská činnost pro subjekty v regionu.
- Činnosti spojené se spoluprací s orgány Evropské unie v rámci rozvoje regionu.

6 MAS A KOMUNITNĚ VEDENÝ MÍSTNÍ ROZVOJ (CLLD)

Místní akční skupina (dále MAS) je na politickém rozhodování nezávislým společenstvím občanů, neziskových organizací, soukromé podnikatelské sféry a veřejné správy (obcí, svazků obcí a institucí veřejného moci), které spolupracuje na rozvoji venkova, zemědělství a získávání finanční podpory z EU a z národních programů, pro svůj region, metodou LEADER. Základním cílem MAS je zlepšování kvality života a životního prostředí ve venkovských oblastech. Jedním z nástrojů je také aktivní získávání a rozdělování dotačních prostředků.



MAS pracují formou komunitně vedeného místního rozvoje a metodou LEADER, mezi jejíž základní principy patří rozvoj regionů založený na plánech a strategiích, které vznikají „zdola“, v partnerství s místními obyvateli, podnikateli, spolky a samosprávami. Podporujeme chytré a inovativní nápady, spolupráci a síťování mezi jednotlivými odvětvími a spolupráci se zahraničními partnery.

Zkratka LEADER pochází z francouzského spojení „*Liaison Entrée Actions de Développement de Économie Rurale*“ a znamená „**Propojení aktivit rozvíjejících venkovskou ekonomiku**“. Základními sedmi principy metody LEADER jsou přístup „zdola nahoru“, partnerství veřejných a soukromých subjektů, tvorba místní rozvojové strategie, integrované a vícesektorové akce, inovativnost v řešení problémů venkovských regionů, síťování a výměna zkušeností mezi aktéry rozvoje, spolupráce v rámci společných projektů místních akčních skupin v rámci státu, EU a dalších zemí.

7 principů metody LEADER

- Princip komunitně vedeného místního rozvoje
- Princip občanské společnosti a rovných příležitostí
- Princip udržitelného rozvoje a ochrana životního prostředí
- Princip strategického řízení
- Princip sounáležitosti



SCLLD – Strategie komunitně vedeného místního rozvoje (Community-led local development strategy). Jde o ucelený rozvojový dokument, vztahující se na území MAS. Propojuje subjekty, záměry a zdroje.

CLLD – Komunitně vedený místní rozvoj (Community-led local development) – ucelená soustava operací za účelem splnění cílů a potřeb na místní úrovni, která přispívá k dosažení strategie EU pro inteligentní a udržitelný růst podporující začlenění a která je koncipována a prováděna místní akční skupinou.

7 OBECNĚ PROSPĚŠNÁ SPOLEČNOST

MAS Českomoravské pomezí o.p.s. (dále jen MAS ČMP) byla založena a funguje na základě programu LEADER ČR, který je určen místním partnerstvím venkovských území a místním subjektům, které realizují konkrétní projekty přímo propojené s rozvojem území.

Orgány společnosti jsou správní rada, dozorčí rada a ředitel, který je statutárním orgánem o.p.s.



Od roku 2011 do 31. 12. 2015 působil na pozici ředitele MAS Ing. Petr Denk. 14. 1. 2016 byla na pozici ředitelky jmenována Marta Vencovská.

MAS ČMP zřídila organizační složku MAS, jejíž činnost je výhradně zaměřena na realizaci aktivit komunitně vedeného místního rozvoje prostřednictvím integrovaného nástroje v rámci IROP.

Zakladatelé:

Mikroregion Polensko; Římskokatolická farnost – děkanství Polná; Slavoj Polná z.s.; Slunce Vysočiny s.r.o.; Kolpingova rodina Věžnice; Lidový dům v Polné, spolek; Družstvo Vysočina; Město Polná; SH ČMS – Okrsek Polná; Divadelní spolek Jiří Poděbradský, Polná; Polenský big band; Mlékárna Polná spol. s r.o.; STROM-SPECI, s.r.o.; Městské muzeum Polná, příspěvková organizace; Sdružení Vrchovina; Zemědělská společnost Zhoř a.s.; Domov sv. Floriana z.s.; Zemědělská akciová společnost Lípa; PAVEL MED; Základní škola a mateřská škola Štoky, příspěvková organizace; SH ČMS - Sbor dobrovolných hasičů Zhoř; Ochotnický spolek Včelínec Zhoř; TEMPO – středisko volného času Polná, okres Jihlava; Základní umělecká škola Polná; Tělovýchovná jednota SOKOL Lípa, z.s.; Skalka 2009, z.s.; Mateřská škola Polná, příspěvková organizace; Základní škola a Mateřská škola Věžnice; VLADIMÍR TRBUŠEK; SH ČMS – Sbor dobrovolných hasičů Polná; Obec Michalovice; Zemědělské družstvo Štoky; SENECO, spol. s r.o.; ROBERT FUČÍK; MARTIN SKÁLA; MARTIN KŘÍŽAN; LENKA KUBÁTOVÁ.

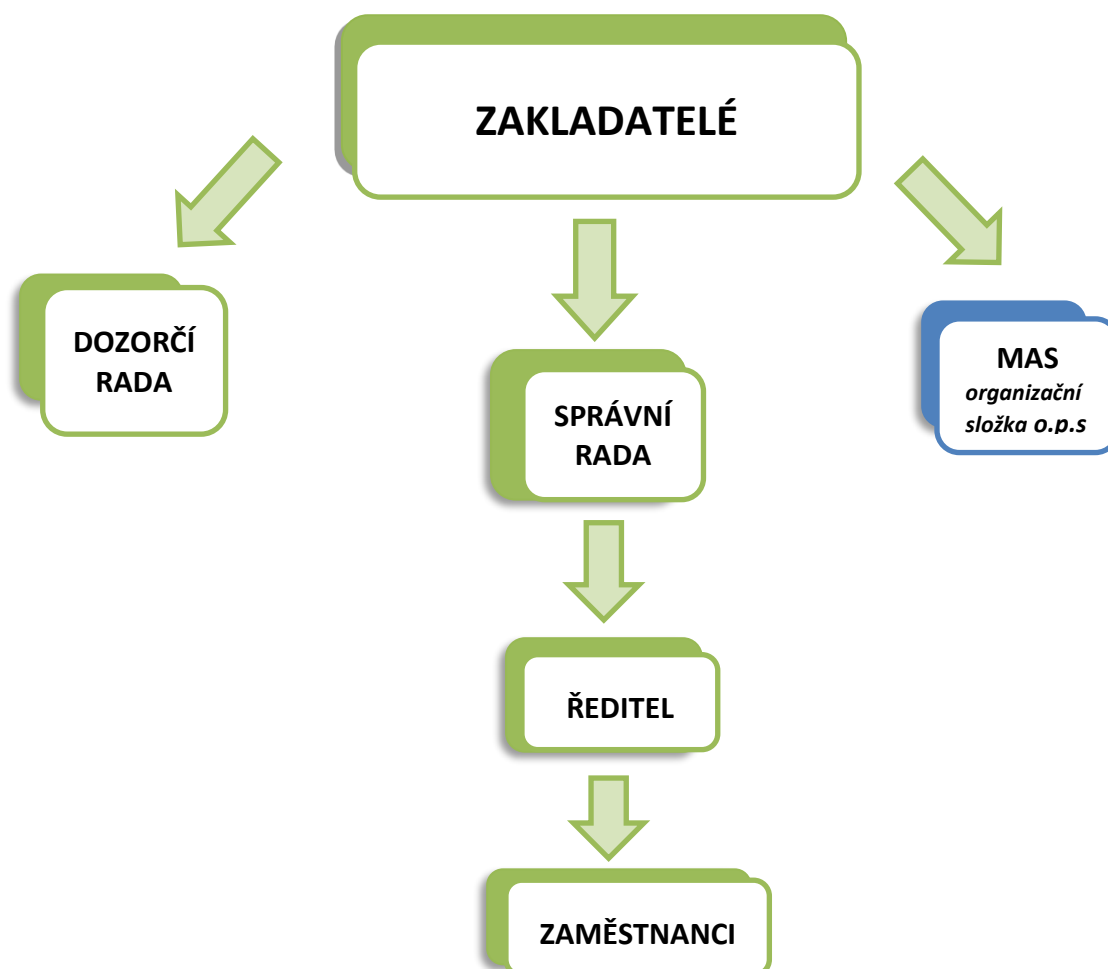
MAS Českomoravské pomezí o.p.s. má k 31. 12. 2022 celkem 37 zakladatelů.

Majetkový vklad každého ze zakládajících zakladatelů je 3.000,- Kč, vklad nově přistoupivších zakladatelů je 500,- Kč, výše vlastního jmění činí k 31. 12. 2022 celkem 52.000,- Kč.

Na základě Dohody o změně zakládací smlouvy ze dne 31. 1. 2015 stávající partneři MAS přistoupili jako zakladatelé do MAS Českomoravské pomezí o.p.s.

Obecně prospěšná společnost nemá podíl v jiné společnosti.

ORGANIZAČNÍ SCHÉMA MAS ČESKOMORAVSKÉ POMEZÍ o.p.s.



Zakladatelé MAS ČMP - zakládají o.p.s. prostřednictvím zakladatelské smlouvy.

Správní rada - řídicí (výkonný) orgán o.p.s., je jmenována zakladateli.

Dozorčí rada - kontrolní orgán o.p.s., je jmenována zakladateli.

Ředitel - statutární zástupce o.p.s., je jmenován správní radou

Statutární orgán: Marta Vencovská, ředitelka

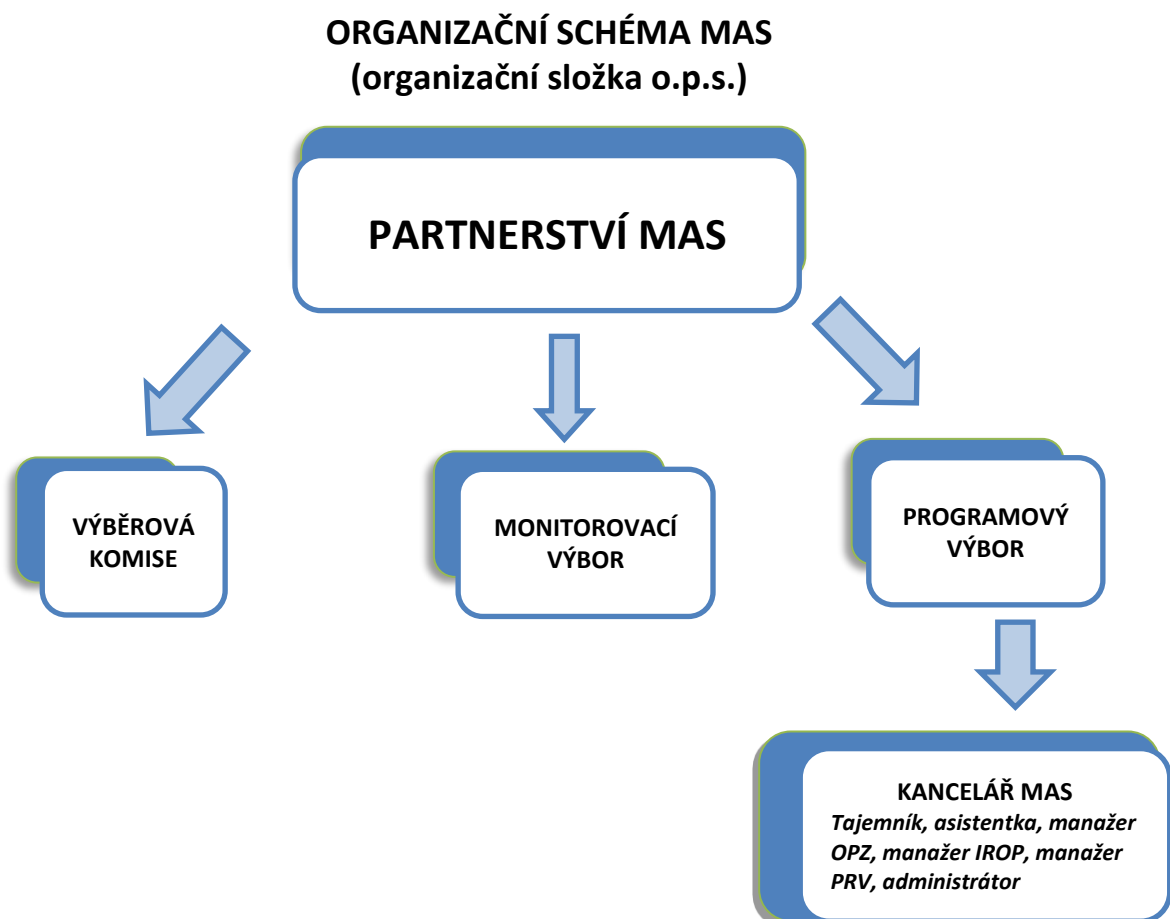
Správní rada: Ing. Vojtěch Rosický, předseda
Ing. Pavel Královec, místopředseda
Miroslav Vacek, Mgr. Vlastimil Matula, Ing. Ondřej Baloun,
Petr Opršal, Alois Kunc, Veronika Vyšinská, Petr Řehák

Dozorčí rada: Ing. Miloš Kvasnička, předseda
Josef Mlynář, Ing. Ladislav Fiala, Vladimír Trbušek,
Pavla Čechová, Milan Horský (ještě není zápis v OR)

8 MÍSTNÍ PARTNERSTVÍ

V rámci struktury o.p.s. byla zřízena organizační složka MAS, jejíž činnost je výhradně zaměřena na realizaci aktivit komunitně vedeného místního rozvoje prostřednictvím integrovaného nástroje. MAS je otevřeným partnerstvím za účelem naplňování cílů SCLLD a cíleně přispívá k rozvoji venkova.

Smlouvou o partnerství a vzájemné spolupráci se sjednává, že organizační složka MAS je společností, kterou tvoří obecně prospěšná společnost a partneři, kteří takovou smlouvu uzavřeli. Partnerem se může stát bezúhonná fyzická osoba starší 18 let a právnická osoba (firma, NNO, veřejný subjekt), které mají zájem vyvíjet aktivity v souladu s principy LEADER, respektovat základní dokumenty partnerství MAS (zakládací smlouva a statut) a podílet se podle svých možností na rozvoji území v působnosti MAS ČMP o.p.s.



Partnerství MAS - nejvyšší orgán MAS, je tvořeno všemi partnery MAS na základě Smlouvy o partnerství a vzájemné spolupráci

Programový výbor - rozhodovací a programový orgán MAS

Monitorovací výbor - kontrolní orgán MAS, monitoruje projekty a činnost

Výběrová komise - výběrový orgán MAS, provádí hodnocení a výběr projektů

Kancelář MAS - zaměstnanci, kteří zajišťují naplňování strategie

SLOŽENÍ ORGÁNŮ MÍSTNÍHO PARTNERSTVÍ

PROGRAMOVÝ VÝBOR

(stav k 31. 12. 2022)

Partner	Partnera zastupuje	Sektor	Zájmová skupina
Družstvo Vysočina	Ing. Vojtěch Rosický, předseda	soukromý sektor	životní prostředí a zemědělství
Sdružení Vrchovina	Ing. Pavel Královec, místopředseda	veřejný sektor	veřejná správa
Město Polná	Mgr. Vlastimil Matula	veřejný sektor	veřejná správa
Slunce Vysočiny s.r.o.	Petr Řehák	soukromý sektor	sociální a spolková oblast
Zemědělská akciová společnost Lípa	Ing. Ondřej Baloun	soukromý sektor	životní prostředí a zemědělství
SLAVOJ POLNÁ z.s.	Petr Opršal	soukromý sektor	kultura a sport
Kolpingova rodina Věžnice	Alois Kunc	soukromý sektor	sociální a spolková oblast
Mikroregion Polensko	Ing. Veronika Vyšinská	veřejný sektor	veřejná správa
STROM-SPECI, s.r.o.	Miroslav Vacek	soukromý sektor	podnikání

MONITOROVACÍ VÝBOR

Partner	Partnera zastupuje	Sektor	Zájmová skupina
Mlékárna Polná spol. s r.o.	Ing. Miloš Kvasnička, předseda	soukromý sektor	podnikání
Divadelní spolek Jiří Poděbradský, Polná	Josef Mlynář	soukromý sektor	kultura a sport
Obec Michalovice	Pavla Čechová	veřejný sektor	veřejná správa
Polenský big band	Ing. Ladislav Fiala	veřejný sektor	kultura a sport
Lidový dům v Polné, spolek	Milan Horský	soukromý sektor	sociální a spolková oblast
Vladimír Trbušek	Vladimír Trbušek	soukromý sektor	podnikání

VÝBĚROVÁ KOMISE

Organizace	Jméno a příjmení	Sektor	Zájmová skupina
ZŠ a MŠ Dobronín	Ing. Ivo Mikulášek	veřejný sektor	školství
Zetkom servis s. r. o.	Pavel Vencovský	soukromý sektor	podnikání
Iva Dáňová	Iva Dáňová	soukromý sektor	sociální a spolková oblast
Obec Okrouhlička	Štěpánka Trbušková	veřejný sektor	veřejná správa
Zemědělské obchodní družstvo v Herálci	Ing. Ondřej Malinovský	soukromý sektor	životní prostředí a zemědělství
Ing. Bohuslav Vacek	Ing. Bohuslav Vacek	soukromý sektor	životní prostředí a zemědělství
Ing. Martin Křížan	Ing. Martin Křížan	soukromý sektor	podnikání
Spolek KUŠ občanské sdružení pro multikulturní a environmentální výchovu	Roman Koudela	soukromý sektor	kultura a sport
Domov sv. Floriana z.s.	Markéta Beránková	soukromý sektor	sociální a spolková oblast

Zájmová skupina – partneři MAS tvoří zájmové skupiny, které jsou cíleně zaměřené na určitou problematiku SCLLD. Příslušnost k dané zájmové skupině definuje partner MAS podle své převažující činnosti. Partner MAS může být příslušný pouze k jedné zájmové skupině.

Zájmové skupiny v MAS ČMP: sociální a spolková oblast, školství, kultura a sport, veřejná správa, životní prostředí a zemědělství, podnikání.

PŘEHLED PARTNERŮ MAS

MAS tvoří k 31. 12. 2022 celkem 37 partnerů, z nichž veřejný sektor je zastoupen 11 partnery a soukromý sektor 26 partnery. V rámci soukromého sektoru je zastoupeno 12 nestátních neziskových organizací a 14 podnikatelů.

(stav k 31. 12. 2022)

Č.	Název / Jméno partnera	Zařazení partnera
1.	Divadelní spolek Jiří Poděbradský, Polná IČ: 26661683, Zámek 485, Polná 588 13	Soukromý sektor
2.	Domov sv. Floriana z.s. IČ: 28560531, Věžnice 128, Věžnice 582 52	Soukromý sektor
3.	Družstvo Vysočina IČ: 47903082, Polná - Janovice 66, Polná 588 13	Soukromý sektor
4.	TEMPO – středisko volného času Polná IČ: 68687397, Indusova 210, Polná 588 13	Veřejný sektor
5.	Kolpingova rodina Věžnice IČ: 62698087, Věžnice 33, Věžnice 582 52	Soukromý sektor
6.	Lenka Kubátová IČ: 74386981, Štoky 90, Štoky 582 53	Soukromý sektor
7.	Lidový dům v Polné, spolek IČ: 48460656, Jeronýmova 106, Polná 588 13	Soukromý sektor
8.	Ing. Martin Křížan IČ: 74668170, Střítežská 470/5, Dobronín 588 12	Soukromý sektor
9.	Martin Skála IČ: 12159000, Za Tratí 460/6, Batelov 588 51	Soukromý sektor
10.	Mateřská škola Polná, příspěvková organizace IČ: 71008721, Varhánkova 263, Polná 588 13	Veřejný sektor
11.	Město Polná IČ: 00286435, Husovo náměstí 39, Polná 588 13	Veřejný sektor
12.	Městské muzeum Polná, příspěvková organizace IČ: 75094274, Zámek 486, Polná 588 13	Veřejný sektor
13.	Mikroregion Polensko IČ: 70849391, Husovo náměstí 39, Polná 588 13	Veřejný sektor
14.	Mlékárna Polná spol. s r.o. IČ: 63493659, Za Nádražím 680, Polná 588 13	Soukromý sektor
15.	Obec Michalovice IČ: 00579955, Michalovice 33, Havlíčkův Brod 580 01	Veřejný sektor

Č.	Název / Jméno partnera	Zařazení partnera
16.	Ochotnický spolek Včelínek Zhoř IČ: 22744070, Zhoř 41, Zhoř 588 26	Soukromý sektor
17.	Pavel Med IČ: 63562669, Štoky 373, Štoky 582 53	Soukromý sektor
18.	Polenský big band IČ: 70287597, Zámek 487, Polná 588 13	Veřejný sektor
19.	Robert Fučík IČ: 11007257, Příčná 260, Havlíčkův Brod 580 01	Soukromý sektor
20.	Římskokatolická farnost – děkanství Polná IČ: 62797557, Husovo náměstí 14, Polná 588 13	Soukromý sektor
21.	SH ČMS - Sbor dobrovolných hasičů Polná IČ: 64529584, Varhánkova 278, Polná 588 13	Soukromý sektor
22.	SH ČMS - Sbor dobrovolných hasičů Zhoř IČ: 64529649, Zhoř 64, Zhoř 588 26	Soukromý sektor
23.	Sdružení Vrchovina IČ: 01290053, Okrouhlička 48, Štoky 582 53	Veřejný sektor
24.	SENECO, spol. s r.o. IČ: 46960520, Husovo náměstí 43, Polná 588 13	Soukromý sektor
25.	SH ČMS – Okrsek Polná IČ: 75071894, Nové Dvory 33, Polná 588 13	Soukromý sektor
26.	Skalka 2009, z.s. IČ: 26580942, Brzkov 69, Polná 588 13	Soukromý sektor
27.	Slunce Vysočiny s.r.o. IČ: 27487644, Věžnice 128, Věžnice 582 52	Soukromý sektor
28.	STROM-SPECI, s.r.o. IČ: 26962993, Palackého 224, Polná 588 13	Soukromý sektor
29.	Tělovýchovná jednota SOKOL Lípa, z.s. IČ: 15060276, Lípa 60, Lípa 582 57	Soukromý sektor
30.	SLAVOJ POLNÁ z.s. IČ: 18197892, Zahradní 342, Polná 588 13	Soukromý sektor
31.	Vladimír Trbušek IČ: 11004258, Okrouhlička 7, Štoky 582 35	Soukromý sektor
32.	Základní škola a mateřská škola Štoky, příspěvková organizace IČ: 75016362, Štoky 220, Štoky 582 53	Veřejný sektor
33.	Základní škola a Mateřská škola Věžnice IČ: 71003991, Věžnice 85, Věžnice 582 52	Veřejný sektor
34.	Základní umělecká škola Polná IČ: 60575115, Zámek 485, Polná 588 13	Veřejný sektor
35.	Zemědělská akciová společnost Lípa IČ: 25251660, Lípa 5, Lípa 582 57	Soukromý sektor
36.	Zemědělská společnost Zhoř a.s. IČ: 25596900, Zhoř 92, Zhoř 588 26	Soukromý sektor
37.	Zemědělské družstvo Štoky IČ: 48155233, Štoky 457, Štoky 582 53	Soukromý sektor

9 SCLLD A ANIMACE ÚZEMÍ

Strategie komunitně vedeného místního rozvoje MAS Českomoravské pomezí o.p.s. (dále jen SCLLD) představuje základní plánovací dokument, který je důležitý k realizaci rozvoje území MAS Českomoravské pomezí o.p.s. SCLLD 2014 – 2021 je naplňována až do roku 2023 (tj. N+3) a na ni navazuje SCLLD 2021 – 2027, která byla v průběhu roku 2022 připravována. Koncem roku 2021 byla schválena koncepční část SCLLD MAS Českomoravské pomezí. Programová část je postupně připravována a bude schvalována v průběhu roku 2023. Na schválené programové rámce budou vyhlášovány výzvy MAS.

VIZE 2030

**ČESKOMORAVSKÉ POMEZÍ – KLIDNÝ REGION S KVALITNÍM PROSTŘEDÍM,
PODMÍNKAMI A ZÁZEMÍM PRO SPOKOJENÝ A AKTIVNÍ ŽIVOT**

Co si pod tím můžeme představit?

- *klidný region = prostředí bez nadměrného hluku, vysoké dopravní zátěže, sociálně stabilní a dobré mezilidské vztahy*
- *kvalitní životní prostředí = zachování a případné zlepšení stávajícího stavu životního prostředí s důrazem na dostatek zeleně, zachovat venkovský ráz krajiny, omezovat projekty a záměry vedoucí ke zhoršení stavu životního prostředí*
- *podmínky a zázemí pro spokojený a aktivní život = bohatší možnosti relaxace, aktivního odpočinku a volnočasového vyžití*
- *podmínky pro vzdělávání a rozvoj osobností všech věkových skupin*
- *podmínky pro rozvoj podnikání prospěšného občanům a regionu jako celku, podpora tvorby pracovních příležitostí*
- *respektování horizontálních priorit - rovných příležitostí a ochrany životního prostředí*

Prioritní oblasti strategie 2021 - 2027

OBLAST A – Rodina, společnost a vzdělávání

OBLAST B – Obnova a rozvoj obce

OBLAST C – Životní prostředí, krajina a zemědělství

V programovém období 2014 – 2020 MAS Českomoravské pomezí prostřednictvím realizace komunitně vedeného místního rozvoje čerpá z několika operačních programů:

PRV - Program rozvoje venkova – alokace 25.384.500,00 Kč
(v prosinci 2021 byla alokace PRV navýšena na přechodné období o 5.423.000 Kč)

IROP - Integrovaný regionální operační program – alokace 24.961.441 Kč

OPZ - Operační program Zaměstnanost – alokace 12.376.000 Kč

OPŽP - Operační program Životní prostředí – alokace 10.000.000 Kč
(v roce 2018 byla připravována změna SCLLD k doplnění programového rámce OPŽP, změna byla schválena v lednu 2019)

Průběh vyhlášení výzev

- První výzvy, do kterých mohli žadatelé z našeho území podávat své projekty, byly vyhlášeny v průběhu roku 2018. Jednalo se o výzvy z Programu rozvoje venkova (PRV), Operačního programu Zaměstnanost (OPZ) a Integrovaného regionálního operačního programu (IROP). V roce 2019 byly vyhlášeny ještě výzvy z Operačního programu Životní prostředí (OPŽP), ale z řad žadatelů byl pouze minimální zájem.
- Ukončení vyhlášení výzev pro OPZ bylo v roce 2020 a pro IROP v roce 2021.
- Program rozvoje venkova umožnil vyhlášení výzev v rámci přechodného období a došlo k navýšení alokace MAS. V roce 2022 byla vyhlášena jedna výzva z PRV. Poslední výzva z přechodného období bude vyhlášena v roce 2023.
- Výzvy z nového plánovacího období 2021 - 2027 budou vyhlášeny v průběhu roku 2023.

Určení pracovníci kanceláře MAS hodnotí jednotlivé žádosti dle schválených interních postupů (probíhá formální hodnocení a hodnocení přijatelnosti). Poté probíhá věcné hodnocení, které provádí hodnotitelská a výběrová komise. Projekty schvaluje programový výbor a následuje závěrečné ověření řídicím orgánem (ŘO) jednotlivých operačních programů.

Vyhlášené výzvy v roce 2022

V roce 2022 byla vyhlášena jedna, a to 8. výzva Programu rozvoje venkova. V rámci výzvy byly vyhlášeny Fiche 1 - Podpora investic v zemědělských podnicích přes MAS, Fiche 3 - Podpora investic založení nebo rozvoj zemědělských činností přes MAS a Fiche 9 - Zlepšení stávajícího stavu veřejných budov, technické infrastruktury a občanské vybavenosti (PRV).

Do výzvy bylo podáno celkem 32 projektů, z toho 24 jich bylo doporučeno k podpoře.

Výše požadované dotace podpořených projektů je 8.246.181 Kč.

PŘEHLED ČERPÁNÍ DLE OPERAČNÍCH PROGRAMŮ (k 31. 12. 2022)

Integrovaný regionální operační program (IROP)					
Počet vyhlášených výzev	Počet přijatých projektů	Počet projektů schválených MAS k podpoře (předáno na ŘO)	Počet podpořených projektů	Celková alokace MAS	Výše přidělené podpory
6	13	13	10	24 961 441,00	14 429 588,42
Program rozvoje venkova (PRV)					
Počet vyhlášených výzev	Počet přijatých projektů	Počet projektů schválených MAS k podpoře (předáno na ŘO)	Počet podpořených projektů (včetně 8. výzvy)	Celková alokace MAS	Výše přidělené podpory (včetně 8. výzvy)
5	104	79	67	25 423 500,00	24 969 069,00
Operační program Zaměstnanost (OPZ)					
Počet vyhlášených výzev	Počet přijatých projektů	Počet projektů schválených MAS k podpoře (předáno na ŘO)	Počet podpořených projektů	Celková alokace MAS	Výše přidělené podpory
4	6	5	4	12 376 000	3 142 180,76
Operační program Životní prostředí (OPŽP)					
Počet vyhlášených výzev	Počet přijatých projektů	Počet projektů schválených MAS k podpoře (předáno na ŘO)	Počet podpořených projektů	Celková alokace MAS	Výše přidělené podpory
2	1	1	1	10 000 000,00	245 435,84

PŘEHLED VYHLÁŠENÝCH VÝZEV (k 31. 12. 2022)

Integrovaný regionální operační program (IROP)						
Číslo výzvy	Název výzvy	Vyhlášení výzvy	Ukončení příjmu žádostí	Počet přijatých projektů	Finanční alokace výzvy	Výše přidělené podpory
IROP I	Zkvalitnění podmínek pro hasičské zásahové jednotky	28. 6. 2018	21. 8. 2018	2	3 387 184,15	2 514 820,05
IROP II	Investice do škol a školských zařízení včetně vybavení	14. 9. 2018	28. 2. 2019	4	9 123 543,50	6 969 520,45
IROP III	Infrastruktura pro předškolní vzdělávání	14. 9. 2018	14. 12. 2018	0	1 201 902	0,00
IROP IV	Investice do škol a školských zařízení včetně vybavení	23. 6. 2020	31. 8. 2020	1	4 228 288,50	1 018 448,37
IROP V	Rozvoj sociálních služeb a komunitních center	4. 9. 2020	5. 10. 2020	3	7 593 849,70	5 945 691,85
IROP VI	Investice do škol a školských zařízení včetně vybavení	11. 11. 2021	15. 12. 2021	3	4 327 535	4327245,36

Program rozvoje venkova (PRV)						
Pořadí výzvy	Název výzvy	Vyhlášení výzvy	Ukončení příjmu žádostí	Počet přijatých projektů	Finanční alokace výzvy	Výše přidělené podpory
PRV 1	Výzva MAS č. 2	20. 3. 2018	26. 4. 2018	25	10 996 200	8 312 994
PRV 2	Výzva MAS č. 4	18. 4. 2019	28. 5. 2019	14	5 046 000	1 138 458
PRV 3	Výzva MAS č. 6	18. 5. 2020	10. 7. 2020	27	10 242 047	6 610 243
PRV 4	Výzva MAS č. 7	23. 4. 2021	30. 6. 2021	6	4 585 000	3 495 898
PRV 5	Výzva MAS č. 7	20. 5. 2022	20. 5. 2022	32	8 335 738	8 246 181
Operační program Zaměstnanost (OPZ)						
Číslo výzvy	Název výzvy	Vyhlášení výzvy	Ukončení příjmu žádostí	Počet přijatých projektů	Finanční alokace výzvy	Výše přidělené podpory
OPZ I	Podpora prarodinných aktivit - příměstské tábory	26. 2. 2018	6. 4. 2018	1	2 400 000	776 529,61
OPZ II	Podpora prarodinných aktivit - dětské skupiny, školní družiny, kluby, vzdělávání pečujících osob	26. 2. 2018	6. 4. 2018	2	2 376 000	1 827 175,30
OPZ III	Podpora sociálního začleňování	20. 8. 2018	18. 1. 2019	0	5 000 000	0,00
OPZ IV	Vzdělávání a poradenství ke zlepšení uplatnění na trhu práce, rozvoj ekonomiky	20. 8. 2018	15. 10. 2018	3	2 600 000	0,00
OPZ V	Podpora prarodinných aktivit - příměstské tábory	17. 9. 2018	3. 12. 2018	1	1 486 435	538 475,85
OPZ VI	Podpora sociálního začleňování	24. 9. 2019	29. 11. 2019	0	5 000 000	0,00
OPZ VII	Vzdělávání a poradenství ke zlepšení uplatnění na trhu práce, rozvoj ekonomiky	24. 9. 2019	29. 11. 2019	0	2 600 000	0,00
Operační program Životní prostředí (OPŽP)						
Číslo výzvy	Název výzvy	Vyhlášení výzvy	Ukončení příjmu žádostí	Počet přijatých projektů	Finanční alokace výzvy	Výše přidělené podpory
OPŽP I	Realizace sídelní zeleně	14. 3. 2019	30. 9. 2019	0	10 000 000	0,00
OPŽP II	Realizace sídelní zeleně – II.	2. 12. 2019	6. 1. 2020	1	10 000 000	273 891,65

PŘEHLED PODPOŘENÝCH PROJEKTŮ za období 2018 – 2022 (stav k 31. 12. 2022)

Výzva	Obec	Žadatel	Název projektu	Aktuální rozpočet	Status projektu
PRV F1	Dobronín	KŘIŽAN MARTIN	Pořízení nakladače	239 580,00 Kč	Vyplaceno
PRV2 F1	Dobrourov	VOMLEL JAROMÍR	Úprava zemědělských objektů a pořízení polního stroje	231 000,00 Kč	Vyplaceno
PRV2 F1		ŠEREDA MILOSLAV	Farma Šereda – investice do shrnovače pícnin	231 660,00 Kč	Vyplaceno
PRV2 F1		KRATOCHVÍL VÁCLAV	Farma Kratochvíl, Dobrourov – pícniny, udržitelnost a investice	325 500,00 Kč	Vyplaceno
PRV2 F1		Obec Dobrourov	Rekonstrukce povrchu MK za stadionem	429 246,00 Kč	Vyplaceno
PRV4 F1		KRATOCHVÍL VÁCLAV	Výměna vrat ve skladu objemového krmiva	92 400,00 Kč	Vyplaceno
PRV8 F1		Miloslav Šereda	Čelní sekačka pícnin	228 000,00 Kč	K výběru
IROP1		Herálec	Obec Herálec	Nákup DA pro JSDH obce Herálec	1 216 000,00 Kč
PRV2 F1	MED BOŘEK		Modernizace strojového vybavení a zlepšení podmínek pro chovaná zvířata	350 000,00 Kč	Vyplaceno
PRV2 F1	MED BOŘEK		Modernizace strojového vybavení	222 573,00 Kč	Vyplaceno
PRV6 F1	Zemědělské obchodní družstvo Herálec		Pořízení smykového nakladače pro ŽV	540 000,00 Kč	Vyplaceno
PRV8 F1	Zemědělské obchodní družstvo v Herálci		ZOD Herálec - kravín Koječín - zábrany pro volný pohyb dobytka	299 400,00 Kč	K výběru
OPZ	Jamné	Základní škola a mateřská škola Jamné	Podpora ŠD v Jamném	754 590,05 Kč	Vyplaceno
PRV7 F9		Obec Jamné	Stavební úpravy objektu č. p. 2 v obci Jamné pro SDH	1 737 560,00 Kč	Realizace
PRV2 F1	Kamenná	SOUČEK ANTONÍN	Rekonstrukce podlahy skladu krmiv a steliv	273 658,00 Kč	Vyplaceno
PRV6 F1		SOUČEK OTA	Rekonstrukce výkrmny býků	291 310,00 Kč	Realizace
PRV8 F1	Kochánov	Zemědělské družstvo Kochánov	Modernizace střediska	270 000,00 Kč	Realizace
PRV2 F1	Květinov	BROŽ MARTIN	Investice do HM – Martin Brož	333 200,00 Kč	Vyplaceno
PRV8 F1		Martin Brož	Investice do zemědělského podniku 2022	269 400,00 Kč	K výběru
PRV8 F9		Obec Květinov	Spolková klubovna Radňov	391 367,00 Kč	K výběru
PRV2 F1		BROŽ MIROSLAV	Investice do HM – Miroslav Brož	231 000,00 Kč	Vyplaceno
PRV6 F1		BROŽ MIROSLAV	Investice ZP welfare zvířat	269 100,00 Kč	Realizace

IROP2	Lípa	Základní škola a Mateřská škola Bohuslava Reynka, Lípa	Zlepšení podmínek technického, praktického a digitálního vzdělávání – škola Lípa	1 298 665,20 Kč	Vyplaceno	
OPZ		Základní škola a Mateřská škola Bohuslava Reynka, Lípa	Klub Lipánek	1 072 585,25 Kč	Vyplaceno	
PRV2 F3		Dřevodesign JM s. r. o.	Modernizace vybavení truhlárny v Lípě	427 095,00 Kč	Vyplaceno	
PRV6 F1		Zemědělská akciová společnost Lípa	Zlepšení welfare jalovic	246 000,00 Kč	Vyplaceno	
PRV6 F3		DP konto s.r.o., Lípa	Modernizace podniku	137 250,00 Kč	Realizace	
PRV7 F9		Tělovýchovná jednota SOKOL Lípa, z.s.	Sokolovna Lípa	362 140,00 Kč	Realizace	
PRV8 F1		Václav Duben	Nákup vybavení pro Farmu Malá Lípa	275 520,00 Kč	K výběru	
PRV8 F3		Josef Kutlvašr	Nákup užitkového vozu	224 995,00 Kč	SZIF admin. Kontrola	
PRV8 F9		Obec Lípa	Multifunkční dům v Lípě - nákup vybavení pro kulturní a spolkovou činnost	397 860,00 Kč	SZIF admin. Kontrola	
PRV2 F3		KUTLVAŠR JOSEF	Nákup strojů a vybavení do truhlářské dílny Josef Kutlvašr	110 925,00 Kč	Vyplaceno	
PRV8 F1		Petr Miksa	Pořízení hmotného majetku 2022	275 400,00 Kč	K výběru	
PRV2 F3		Okrouhlička	ZAJÍČEK LIBOR	Nákup nového obráběcího stroje – Truhlářství Okrouhlička	222 750,00 Kč	Vyplaceno
PRV8 F1			Petr Novák	Podpora živočišné výroby	299 400,00 Kč	K výběru
PRV8 F9	Obec Okrouhlička		Náves pro rodinu	396 880,00 Kč	K výběru	
PRV6 F1	Poděšín	Farma Sláma s. r. o.	Modernizace farmy	699 300,00 Kč	Vyplaceno	
PRV8 F9		Obec Poděšín	Rekonstrukce klubovny	399 200,00 Kč	K výběru	
IROP2	Polná	Základní škola Polná	Modernizace odborné učebny fyziky v ZŠ Polná	1 899 999,64 Kč	Vyplaceno	
IROP5		Město Polná	Dopravní automobil pro Pečovatelkou službu Polná	627 886,35 Kč	Vyplaceno	
IROP6		Základní umělecká škola Polná	Výuka digitálních technologií v Základní umělecké škole Polná	1 035 116,21 Kč	Projekt fyzicky ukončen	
OPZ		TEMPO – středisko volného času Polná	Příměstské tábory v Polné a okolí	776 529,61 Kč	Vyplaceno	
PRV2 F3		KAČER ŠTĚPÁN	Samohybná kloubová montážní plošina a loupačka kabelů	443 070,00 Kč	Vyplaceno	
PRV2 F2		Mlékárna Polná spol. s. r. o.	Technologie strojového mytí forem	1 652 530,00 Kč	vyplaceno	
PRV6 F3		Kamnářství Dekor s. r. o.	Zahájení výroby kamnářských kachlí	108 182,00 Kč	Vyplaceno	

PRV6 F1		Seneco s. r. o.	Akumulátorový vysokozdvizný vozík pro bramborárnu	479 400,00 Kč	Vyplaceno
PRV8 F1		SENECO, spol. s r. o.	Modernizace a rekonstrukce osvětlení	174 000,00 Kč	K výběru
PRV8 F3		ZETKOM servis s.r.o.	Investice do vybavení opravárenské dílny	202 050,00 Kč	K výběru
PRV8 F3		Petr Jelínek	Technika pro zateplování budov	174 600,00 Kč	K výběru
PRV8 F9		Město Polná	Doplnění nových židlí do kulturního domu v Polné	398 400,00 Kč	SZIF admin. Kontrola
PRV8 F1		Družstvo Vysočina	Pořízení strojového vybavení	216 000,00 Kč	Realizace
PRV2 F1		Družstvo Vysočina	Pořízení stroje ke zlepšení fyzikálních vlastností půdy	227 400,00 Kč	Vyplaceno
PRV6 F1		Družstvo Vysočina	Modernizace stáje	246 000,00 Kč	Vyplaceno
PRV8 F1		Jaromír Panáček	Pořízení stroje pro zemědělskou prvovýrobu	350 000,00 Kč	K výběru
PRV8 F9	Rybné	Obec Rybné	Oprava hasičské zbrojnice - Obec Rybné	399 245,00 Kč	K výběru
PRV6 F1	Sirákov	ROSECKÝ MILOŠ	Návěs na objemné píce a technologie větrání do stáje skotu	300 000,00 Kč	Vyplaceno
PRV8 F1		Miloš Rosecký	Postřikovač	299 700,00 Kč	K výběru
PRV7 F9	Smrčná	Smrčná	Pořízení nového vybavení obce Smrčná	396 800,00 Kč	Realizace
PRV6 F1	Stáj	VACEKOVÁ BOŽENA (Vacek Jan)	Pořízení vyvážecího stroje	231 261,00 Kč	Realizace
PRV6 F1		SVOBODA PETR	Pořízení pneum. secího stroje	288 912,00 Kč	Vyplaceno
PRV6 F9	Šlapanov	Obec Šlapanov	Rekonstrukce knihovny	100 422,00 Kč	Vyplaceno
IROP1	Štoky	Městys Štoky	Dopravní automobil pro JSDH Štoky	1 298 820,05 Kč	Vyplaceno
IROP6		Městys Štoky	Odborné vzdělávání v ZŠ Štoky	1 382 250,00 Kč	Realizace
OPZ		Městys Štoky	Toulavý tábor	538 475,85 Kč	Vyplaceno
OPŽP		Městys Štoky	Obnova veřejné zeleně v Městysě Štoky E1	245 435,84 Kč	Vyplaceno
PRV6 F9		Městys Štoky	Rozšíření kulturního a spolkového zařízení Štoky	280 000,00 Kč	Vyplaceno
PRV8 F9		Městys Štoky	Veřejné prostranství v městysi Štoky, I. Etapa	400 000,00 Kč	K výběru
PRV2 F1		Zemědělské družstvo Pozovice	Rekonstrukce Stáje	300 000,00 Kč	Vyplaceno
PRV4 F1		Zemědělské družstvo Pozovice	Modernizace podniku	552 000,00 Kč	Vyplaceno
PRV8 F1	Úhořilka	FARMA ÚHOŘILKA s. r. o.	Kejdovací návěs	576 000,00 Kč	K výběru
PRV8 F1		Mgr.A. Marie Čiplová	Pořízení techniky	1 200 000,00 Kč	K výběru
PRV7 F9	Úsobí	Městys Úsobí	Vybavení hasičské zbrojnice Úsobí	234 722,00 Kč	Vyplaceno

PRV8 F9	Věž	Obec Věž	Vybavení pro JSDHO Věž	128 764,00 Kč	K výběru
PRV2 F1	Záborná	EGERTOVÁ MARIE	Nákup shrnovače píce	237 000,00 Kč	Vyplaceno
PRV2 F1		AGRO Záborná s. r. o.	Investice do precizního zemědělství s ohledem na šetrnost k životnímu prostředí	236 400,00 Kč	Vyplaceno
PRV4 F7		VACEK JAN	Kmenová pásová pila, Záborná	150 000,00 Kč	Vyplaceno
PRV6 F1		MYSLÍK PAVEL	Investice do hmotného majetku PM	299 400,00 Kč	Vyplaceno
IROP2	Zhoř	Základní škola a Mateřská škola Zhoř	Zlepšení kvality vzdělávání žáků ZŠ Zhoř	1 884 464,03 Kč	Vyplaceno
IROP2		Obec Zhoř	Revitalizace prostorů pro odborné učebny v ZŠ Zhoř	1 886 391,58 Kč	Vyplaceno
IROP6		Základní škola a Mateřská škola Zhoř	Venkovní učebna přírodních věd a pracovních činností	1 899 995,36 Kč	Realizace
PRV2 F3	Ždírec	DUBEN PETR	Rozvoj pilařského podnikání	1 588 407,00 Kč	Vyplaceno
PRV6 F3		Obec Ždírec	Pořízení lesnických strojů	367 735,00 Kč	Vyplaceno
Celkem k podpoře				42 786 274,02 Kč	

Animace strategie komunitně vedeného místního rozvoje (SCLLD)

- Animační činnosti SCLLD MAS Českomoravské pomezí realizuje od roku 2012. Jedná se zejména o přípravu SCLLD a realizaci aktivit vedoucích k podpoře regionálního a ekonomického rozvoje regionu. Hlavními aktivitami je mapování území, poskytování konzultací a organizování vzdělávacích a informačních akcí pro zájmové skupiny, subjekty a veřejnost působící, žijící a podnikající na území MAS ČMP.
- Propagace SCLLD probíhá zejména přes www.mascmp.cz, emailovou rozesílkou, předáváním informací na setkáních v regionu, seminářích a kulatých stolech. Region také oslovujeme prostřednictvím zpravodajů jednotlivých obcí v území nebo přes webové stránky obcí.
- V rámci animace SCLLD probíhají semináře pro žadatele a příjemce, konzultace apod.
- Za naplňování animačních činností je odpovědný vedoucí zaměstnanec SCLLD za podpory manažerů jednotlivých operačních programů (OP).
- V roce 2022 probíhala příprava na nové plánovací období 2021 – 2027. Schvalování programových rámců jednotlivých OP a vyhlášení výzev bude probíhat od roku 2023.
- Pracovníci kanceláře MAS se účastnili přípravných seminářů a konferencí zaměřených na role MAS v novém plánovacím období.

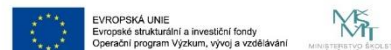


EVROPSKÁ UNIE
Evropský fond pro regionální rozvoj
Integrovaný regionální operační program



MINISTERSTVO
PRO MÍSTNÍ
ROZVOJ ČR

Animace škol a školských zařízení v rámci OP VVV



MAS ČMP kromě animace území realizuje také animaci škol.

To představuje zejména poskytování metodické podpory při přípravě a realizaci projektů škol v území (MŠ, ZŠ, ZUŠ) z Operačního programu Výzkum, vývoj a vzdělávání (OP VVV).

Jedná se o projekty zjednodušeného vykazování tzv. Šablony. Školy v regionu MAS byly osloveny a byla jim nabídnuta možnost konzultací a pomoc s realizací projektů. V oblasti animace škol v regionu velmi dobře spolupracujeme s NIDV (Národní institut dalšího vzdělávání) a ostatními MAS v Kraji Vysočina.

Do Šablon I. bylo zapojeno celkem 11 škol a do navazující výzvy Šablony II. se zapojilo 15 škol. Do Šablon III. se zapojilo 16 škol z území MAS. V roce 2022 byly postupně dokončovány projekty ze Šablon II. a III., které musí být dokončeny do června 2023. V průběhu let se do projektu Šablon I. – III. zapojily všechny školy a školy na území MAS Českomoravské pomezí a bylo realizováno celkem 42 projektů. Pro nové plánovací období 2021 – 2027 jsou Šablony podporovány z navazujícího operačního programu Jan Ámos Komenský (OP JAK).

Cíle výzvy Šablony I.:

Výzva má za cíl podporovat základy vzdělávání rozvojem čtenářské a matematické gramotnosti, kvalitnější vzdělávání dětí a žáků ohrožených školním neúspěchem a také podporovat společné vzdělávání. Pro podporu společného vzdělávání výzva umožňuje realizovat aktivity zaměřené na osobnostní a sociální rozvoj pedagogů, nabízí vzdělávání v tématech, která se společným vzděláváním souvisejí, umožňuje vzájemné učení škol a pedagogů a personální podporu škol.

ŠABLONY I.		
Název obce	Název projektu	Název žadatele
Šlapanov	Moderní formy výuky ZŠ a MŠ Šlapanov	Základní škola a Mateřská škola Šlapanov, příspěvková organizace
Věžnice	Moderní formy výuky ZŠ a MŠ Věžnice	Základní škola a Mateřská škola Věžnice, příspěvková organizace
Brzkov	Šablony pro ZŠ a MŠ Brzkov	Základní škola a mateřská škola Brzkov, příspěvková organizace
Jersín	Mateřská škola Jersín	Mateřská škola Jersín 80, příspěvková organizace
Jamné	Šablony 2016 Jamné	Základní škola a mateřská škola Jamné, příspěvková organizace
Lípa	Podpora vzdělávání - škola Lípa	Základní škola a Mateřská škola Bohuslava Reynka, Lípa, příspěvková organizace
Dobronín	ZMŠ Dobronín společně	Základní škola a mateřská škola Dobronín, příspěvková organizace
Štoky	Šablony - ZŠ a MŠ Štoky	Základní škola a mateřská škola Štoky, příspěvková organizace
Nížkov	Šablony Mateřská škola Nížkov	Mateřská škola Nížkov, příspěvková organizace
Polná	Škola pro všechny	Základní škola Polná, okres Jihlava
Zhoř	Podpora profesního rozvoje pedagogů ZŠ Zhoř	Základní škola a Mateřská škola Zhoř, okres Jihlava, příspěvková organizace

Cíle výzvy Šablony II.:

Cílem výzvy je podpořit mateřské, základní a základní umělecké školy a školská zařízení pro zájmové vzdělávání (střediska volného času, školní družiny a školní kluby) formou projektů zjednodušeného vykazování. Aktivita jsou zaměřeny na osobnostně profesní rozvoj pedagogů prostřednictvím dalšího vzdělávání pedagogických pracovníků, vzájemného setkávání a sdílení zkušeností pedagogů a odborníků z praxe, na pomoc školám a školským zařízením pro zájmové vzdělávání při společném vzdělávání dětí/žáků/studentů, a to možností personálního posílení o školního asistenta, školního psychologa, speciálního pedagoga, sociálního pedagoga, příp. chůvu v mateřské škole. Jsou podporovány extrakurikulární aktivity, spolupráce s rodiči dětí a žáků, kariérové poradenství žáků a aktivity rozvíjející metody výuky s využitím ICT.



ŠABLONY II.		
Název obce	Název projektu	Název žadatele
Polná	Šablony II ZUŠ Polná	Základní umělecká škola Polná
Polná	Škola pro všechny II	Základní škola Polná, okres Jihlava
Polná	Šablony II. – MŠ Polná	Mateřská škola Polná, příspěvková organizace
Polná	Učící se organizace SVČ TEMPO	TEMPO - středisko volného času Polná
Věžnice	Podpora společného vzdělávání ZŠ a MŠ Věžnice	Základní škola a Mateřská škola Věžnice
Šlapanov	Podpora společného vzdělávání ZŠ a MŠ Šlapanov	Základní škola a Mateřská škola Šlapanov, příspěvková organizace
Nížkov	Šablony 2 Mateřská škola Nížkov	Mateřská škola Nížkov, příspěvková organizace
Nížkov	Podpora kompetencí pedagogických pracovníků Základní školy Nížkov	Základní škola Nížkov
Jamné	Šablony II - Jamné	Základní škola a mateřská škola Jamné, příspěvková organizace
Brzkov	Šablony II pro ZŠ a MŠ Brzkov	Základní škola a mateřská škola Brzkov, příspěvková organizace
Lípa	Podpora vzdělávání - škola Lípa 2	Základní škola a Mateřská škola Bohuslava Reynka, Lípa, příspěvková organizace
Herálec	Herálec – Šablony II.	Základní škola a mateřská škola Herálec
Jersín	MŠ Jersín šablony II	Mateřská škola Jersín 80, příspěvková organizace
Dobronín	ZMŠ Dobronín společně II	Základní škola a mateřská škola Dobronín, příspěvková organizace
Štoky	Šablony II - ZŠ a MŠ Štoky	Základní škola a mateřská škola Štoky, příspěvková organizace

Cíle výzvy Šablony III.:

Cílem výzvy je podpořit činnost mateřských a základních škol formou projektů zjednodušeného vykazování. Aktivity jsou zaměřeny na osobnostně profesní rozvoj pedagogů a zvyšování kvality vzdělávání v mateřských a základních školách prostřednictvím sdílení zkušeností pedagogů, spolupráce s odborníky z praxe, zahraničních stáží pedagogů a na pomoc školám při společném vzdělávání dětí a žáků, a to možností personálního posílení o školního asistenta, školního psychologa, speciálního pedagoga, sociálního pedagoga a chůvu. Dále jsou podporovány extrakurikulární aktivity, spolupráce s rodiči dětí a žáků, kariérové poradenství žáků a aktivity rozvíjející metody výuky s využitím ICT.

ŠABLONY III.		
Název obce	Název projektu	Název žadatele
Brzkov	Podpora společného vzdělávání ZŠ a MŠ Brzkov	Základní škola a mateřská škola Brzkov, příspěvková organizace
Herálec	Šablony III - ZŠ a MŠ Herálec	Základní škola a mateřská škola Herálec
Jamné	Šablony III Jamné	Základní škola a mateřská škola Jamné, příspěvková organizace
Jersín	MŠ Jersín šablony III.	Mateřská škola Jersín 80
Lípa	Podpora vzdělávání - škola Lípa 3	Základní škola a Mateřská škola Bohuslava Reynka, Lípa, příspěvková organizace
Lípa	Šablony EQ III	Základní škola EQ
Nížkov	Podpora zvýšení kvality vzdělávání v Základní škole Nížkov	Základní škola Nížkov
Nížkov	Šablony 3 Mateřská škola Nížkov	Mateřská škola Nížkov, příspěvková organizace
Poděšín	Pod obláčky	Mateřská škola Poděšín, příspěvková organizace
Polná	Šablony Meruzalka Polná	Meruzalka - Montessori základní škola v Polné
Polná	Škola pro všechny III	Základní škola Polná, okres Jihlava
Polná	Šablony III. - MŠ Polná	Mateřská škola Polná, příspěvková organizace
Štoky	Šablony III - ZŠ a MŠ Štoky	Základní škola a mateřská škola Štoky, příspěvková organizace
Věž	Šablony III - Personální podpora a rozvojové aktivity pro žáky v ZŠ a MŠ Věž	Základní škola a Mateřská škola Věž
Věžnice	Šablony III. Věžnice	Základní škola a Mateřská škola Věžnice
Zhoř	Personální a ICT podpora ZŠ Zhoř	Základní škola a Mateřská škola Zhoř, okres Jihlava, příspěvková organizace

10 PŘEHLED REALIZOVANÝCH PROJEKTŮ

„S nůši do světa řemesel“

Registrační číslo: 12/015/4210a/563/000018

Poskytovatel: Státní zemědělský intervenční fond v rámci Programu rozvoje venkova, IV.2.1.

Doba realizace projektu: 9/2012 – 8/2014

Doba udržitelnosti: 2015 - 2017

Celkové výše dotace – 3.696.007 Kč (z toho dotace pro MAS ČMP – 1.265.827 Kč)

Partneři projektu: MAS Via rustica o.s. (leader partner), MAS LEADER - Loucko, MAS ČMP

Partneři v území: DDM Polná, ZUŠ Polná, obec Jamné, keramika Okrouhlička a Věžnička

Cílem projektu bylo navázání na regionální tradiční řemeslnou činnost se snahou přispět ke zvýšení znalostí, dovedností a zručnosti všech, kteří se zajímají o tradiční lidová řemesla.



„Osvojování schopností MAS Českomoravské pomezí o.p.s.“

Registrační číslo: 13/018/34100/563/000003

Doba realizace projektu: 2/2013 – 5/2014

Poskytovatel dotace: SZIF v rámci Programu rozvoje venkova ČR
– opatření III. 4.1 Získávání dovedností, animace a provádění

Náklady: 500.000,- Kč, dotace 100%.

Výstupy: podklady pro zpracování analytické a strategické části integrované strategie rozvoje území (ISRÚ); zpracování implementační části ISRÚ; zpracování informačního a propagačního materiálu; rozvoj a aktualizace webových stránek; realizace tréninkové výzvy.



„Podpora vzniku strategie komunitně vedeného místního rozvoje pro území MAS Českomoravské pomezí“

Registrační číslo: CZ.1.08/3.2.00/14.00339

Doba realizace projektu: 9/2014 – 6/2015

Poskytovatel dotace: MMR ČR v rámci Operačního programu technická podpora (OPTP),
Prioritní osa 8.3a, Administrativní a absorpční kapacita, cíl Konvergence

Výstupy projektu: Schválená aktuální verze SCLLD pro MAS Českomoravské pomezí o.p.s.



EVROPSKÁ UNIE
EVROPSKÝ FOND PRO REGIONÁLNÍ ROZVOJ
INVESTICE DO VAŠÍ BUDOUCNOSTI



MINISTERSTVO
PRO MÍSTNÍ
ROZVOJ ČR

„Uplatňování principů LEADER na Vysočině“

Registrační číslo: 15/022/4210a/563/000027/3

Doba realizace projektu: 1/2015 – 6/2015

Poskytovatel dotace: SZIF v rámci Programu rozvoje venkova ČR,

Opatření IV.2.1. Realizace projektů spolupráce

Náklady: celkové náklady – 4.000.000 Kč, náklady MAS ČMP – 500.000 Kč

Partneři projektu: Havlíčkův kraj o.p.s. (leader partner); MAS LEADER Loucko, z.s.; MAS Českomoravské pomezí o.p.s.; MAS MOST Vysočiny, o.p.s.; Společnost pro rozvoj Humpolecka, z.s.; Podhůří železných hor, o.p.s.; Podhorácko, o.p.s.; Via rustica o.s.

Výstupem projektu bylo zpracování metodiky a metodických doporučení na téma institucionalizace činnosti místních akčních skupin. Výstupy byly zpracovány pro právní formu obecně prospěšné společnosti a pro právní formu zapsaný spolek. Vytvořená metodika reflektuje uplatňování základních principů LEADER.



PROGRAM ROZVOJE VENKOVA

„MA21 - „Spolupracujeme na Vysočině – 2022“

Od roku 2015 do roku 2019 MAS ČMP každoročně realizovala projekt na podporu místní Agendy 21 na území MAS Českomoravské pomezí. Projekty byly podpořeny Krajem Vysočina v rámci projektu Zdravý Kraj Vysočina. Cílem projektů bylo naplňování a propagace principů místní Agendy 21 a Zdraví 2030 v Kraji Vysočina.

V roce 2022 jsme realizovali projekt MA21 s názvem „Spolupracujeme na Vysočině – 2022“

Doba realizace: 1. 4. 2022 – 31. 10. 2022

Celkové náklady: 67.000 Kč

Výše dotace: 40.000 Kč

Vlastní podíl: 27.000 Kč



místní Agenda 21



Poznávací cesta - dvoudenní poznávací cesta pro zástupce obcí, NNO a partnery z Vysočiny se uskutečnila ve dne 6. – 7. 10. 2022. Celkem se akce účastnilo 14 osob. První den jsme navštívili zámek Milotice a pak Obec Ratíškovice, kde nás pan místostarosta nejdříve provedl sběrným dvorem. Pak jsme si prohlédli úžasnou školu, kde nás nejvíce zaujaly nové odborné učebny a školní zahrada. Další zastávkou byl obecní dům a nakonec mateřská školka. Po ubytování jsme měli prohlídku v obecním muzeu ve Svatobořicích (Integrační tábor) a pak jsme se projeli obcí a okolními vinohrady. Po večeři v sále penzionu probíhal večerní program. Pan starosta obce Svatobořice-Mistřín nás seznámil s životem v obci a s projekty, které obec realizuje. Důležitým bodem každého podobného setkání jako vždy bylo sdílení zkušeností mezi účastníky.



Dětská fóra - v rámci projektu se uskutečnilo 7 dětských fór - u malotřídních škol to byla celoškolní fóra (ZŠ Jamné 19. 9. 2022, ZŠ Věžnice 5. 10.2022) nebo třídní fóra (ZŠ Lípa 30. 9. 2022, ZŠ Herálec 3. 10. 2022 a ZŠ Zhoř 4. 10. 2022) – 5. tř., ZŠ Zhoř 4. 10. 2022 - 9 tř., ZŠ Polná 10. 10. 2022). Celkem se aktivy zúčastnilo 137 žáků. Výstupy byly předány vedení škol a obcí. Problémy, nápady a náměty byly sbírány ve 3 oblastech – škola, obec a životní prostředí.



Malý festival pro rodiny z celé Vysočiny – akce se uskutečnila ve spolupráci se Sítí pro rodinu a mateřskými centry v Kraji Vysočina ve dnech 11. - 12. 6 2022. Festival proběhl v areálu společnosti Medou v Humpolci. Akce se účastnilo cca 700 osob. MAS se aktivně podílela na přípravě a realizaci festivalu.



Osvětové kampaně - pracovníci kanceláře MAS, se s pomocí rodinných příslušníků zapojili do akce Čistá Vysočina, a to v termínu 9. – 12. 4. 2022. Zapojilo se celkem 8 osob. Sbírali odpadky u silnice Polná – Brzkov a druhým úsekem byl Dobroutov – Lipina. Na webu MAS jsou propagovány akce Čistá Vysočina a Den země.

„Zlepšení řídicích a administrativních schopností MAS“

Registrační číslo: CZ.06.4.59/0.0/0.0/15_003/0005145

Doba realizace projektu: 6/2015 – 12/2022



EVROPSKÁ UNIE
Evropský fond pro regionální rozvoj
Integrovaný regionální operační program



MINISTERSTVO
PRO MÍSTNÍ
ROZVOJ ČR

Poskytovatel dotace: Ministerstvo pro místní rozvoj České republiky (MMR ČR), Integrovaný regionální operační program, PO 4: Komunitně vedený místní rozvoj, Investiční priorita 9d: Provádění investic v rámci komunitně vedených strategií místního rozvoje. Specifický cíl: SC 4.2: Posílení kapacit komunitně vedeného místního rozvoje za účelem zlepšení řídicích a administrativních schopností MAS.

Cílem projektu je zajištění režijních nákladů v rámci přípravy a realizace strategie Komunitně vedeného místního rozvoje pro programové období 2014 – 2020. Podporovány jsou aktivity spojené s realizací strategie CLLD, např. s přípravou a vyhlášením výzev, příjmem žádostí, hodnocením a výběrem projektů, monitorováním a evaluací strategie CLLD.

„Vážíme si přírodního bohatství – půda, voda a les“

Registrační číslo: 21/000/1931b/563/000004

Doba realizace projektu: 11/2021 - 11/2023

Poskytovatel dotace: SZIF v rámci Programu rozvoje venkova ČR

Partneři: MAS Zubří země, MAS Oslavka, MAS Českomoravské pomezí.

Cílová skupina: široká veřejnost na území spolupracujících MAS

Náklady: celkové náklady 482.400 Kč



Projekt spolupráce s názvem „Vážíme si přírodního bohatství – půda, voda a les“ je zaměřen na spolupráci celkem tří místních akčních skupin, které mají zájem šířit osvětu v rámci environmentálních problémů a informovat v této problematice širokou veřejnost na území všech zúčastněných místních akčních skupin. Environmentální osvěta představuje možné způsoby potřebné k dosažení pozitivních změn v přírodě. Jejím úkolem je budování pozitivního vztahu k přírodě, podpora schopnosti vnímání estetických prožitků v souvislosti s ní, dále se zabývá poznáním vztahů v přírodě a vlivem člověka na ni. Buduje správné hodnoty, postoje a kompetence k péči o přírodu, připravenost k angažovanému jednání. Smyslem projektu je posílení spolupráce mezi zúčastněnými MAS a předání informací široké veřejnosti na celém území zúčastněných MAS. Cílem projektu je předat cenné informace o přírodním bohatství, rozšířit obzory, zábavnou a zajímavou formou upozornit na environmentální problémy v území a ukázat lidem, jakým způsobem mohou přírodě – ať už lesu, půdě nebo vodě pomoci.

Výstupy projektu:

I) Semináře pro veřejnost: 37 (z toho 10 v MAS ČMP)

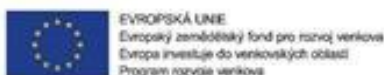
II) Workshop pro veřejnost – 8 (z toho 3 v MAS ČMP)

III) Osvětová akce pro veřejnost (konference) - x (z toho 1 v MAS ČMP)

IV) Videosoutěž - 1

Akce se konají na území všech spolupracujících MAS.

V průběhu roku 2022 se uskutečnilo na území MAS Českomoravské pomezí 10 vzdělávacích seminářů na téma „Lesy na Vysočině“, a to v obcích Lípa, Štoky, Polná, Ždírec, Zhoř, Okrouhlička, Herálec, Arnolec, Smrčná a Nížkov.



Komunitní energetika

MAS Českomoravské pomezí má zájem o navýšení podílu obnovitelných zdrojů energie na svém území, a proto předložila na Státní fond životního prostředí ČR projektový záměr do Programu - Nové obnovitelné zdroje v energetice (RES+) financovaného z prostředků Modernizačního fondu. Díky tomu můžeme v našem území předkládat žádosti o podporu do výzev, které budou vyhlášeny.

Komunitní energetika je cestou, která umožňuje všem spotřebitelům (obci, soukromým subjektům i občanům), aby se přímo podíleli na výrobě, spotřebě nebo vzájemném sdílení energie v rámci geograficky ohraničeného území. Důraz je kladen na cenovou dostupnost energie a hlavní rozdíl oproti tradičním dodavatelům je, že primárním cílem komunit není dosahování zisku.

Způsoby implementace komunitní energetiky – 3 pilíře:

1. Aktivní zapojení obcí a obecního energetického hospodářství – analýza obnovitelných zdrojů a následná realizace s dotačními pobídkami má za cíl zvýšení energetické nezávislosti kraje a obcí.

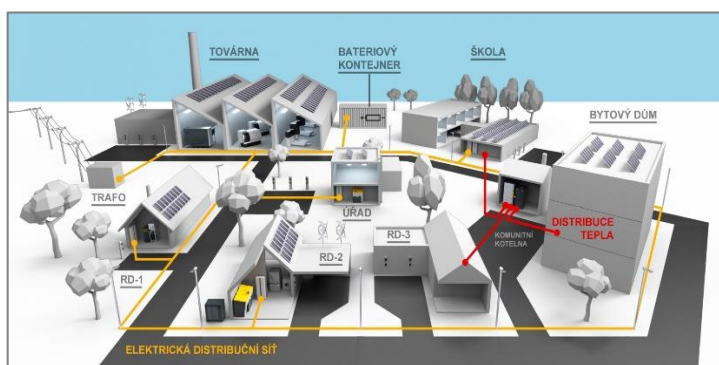
2. Komplexní energetické poradenství občanům – každý občan bude mít možnost bezplatně zkonzultovat svou domácnost prostřednictvím Energetických specialistů. Cílem bude zjištění, jaké energeticky úsporné opatření může uskutečnit, aby se zefektivnila spotřeba energie a snížili mandatorní výdeje domácnosti. Součástí poradenství je i dotační problematika a čerpání Nová Zelená Úsporám, „Dešťovka“ či „Kotlíkovka“.

3. Energetická gramotnost a kvalitní edukace – široké veřejnosti, učitelům i samotným žákům ZŠ budou zpřístupněny přednášky a workshopy o fungování energetiky – výroba, skladování, alternativní obnovitelné zdroje energie či povědomí o tom, co jsou emisní povolenky a snižování uhlíkové stopy vůbec.

Hlavní cíl = v roce 2030 má 32 % spotřebovávané energie na úrovni EU pocházet z obnovitelných zdrojů.

Ve spolupráci s firmou ENKIS s.r.o. budeme se zástupci Místní akční skupiny jednat na zasedání Správní rady, abychom podnikli další kroky vedoucí k naplnění realizace našich akčních plánů. Touto cestou zároveň vyzývá budoucí zájemce, aby nás kontaktovali, pokud je tyto informace zaujaly.

Schéma Komunitní energetiky



Poradenství k programu Nová Zelená Úsporám LIGHT

Místní akční skupiny a konzultační střediska EKIS poskytují poskytovat bezplatné poradenství žadatelům s podáním žádosti v programu **Nová zelená úsporám LIGHT**. Konzultace probíhají již od prosince 2022.

Program je určen pro starobní a invalidní důchodce 3. stupně nebo domácnosti pobírající příspěvek na bydlení a umožní získat finanční prostředky na realizaci opatření vedoucí k energetickým úsporám.



MAS Českomoravské pomezí o.p.s. se poskytuje pomoc při administraci tohoto programu. Pomoc se zaměřuje zejména na žadatele z řad seniorů a domácností s nižšími příjmy a zahrnuje asistenci po celý průběh projektu tj. podání žádosti, vypracování odborného posudku, zpracování závěrečné zprávy, fotodokumentaci, doložení realizace apod..

Příjem žádostí je otevřen od 9. ledna 2023 v informačním systému pro podání žádosti AIS SFŽP ČR. Dotace může být vyplacena i zpětně na realizace uskutečněné již od 12. září 2022.

V programu Nová zelená úsporám light lze získat dotaci na zateplení, výměnu oken a vchodových dveří rodinných domů nebo trvale obývaných domů pro rekreaci. Na rozdíl od „klasické“ Nové zelené úsporám žadatelé nepotřebují žádné vstupní investice, peníze mohou dostat před zahájením prací zálohově a celková výše dotace může dosáhnout až 100 % přímých realizačních výdajů.

Žadatel a všichni členové jeho domácnosti musí pobírat ke dni podání žádosti o dotaci starobní důchod nebo invalidní důchod 3. stupně, nebo v období mezi 12. 9. 2022 a dnem podání žádosti pobírali příspěvek na bydlení. Žádat mohou vlastníci nebo spoluvlastníci rodinného domu, ve kterém jsou trvale hlášeni před 12. září 2022 a vlastníci nebo spoluvlastníci trvale obývané stavby pro rodinnou rekreaci, ve které jsou trvale hlášeni déle než od 12. 9. 2022.

Realizaci opatření může provádět odborná firma, ale lze je také realizovat svépomocí. Při podání žádosti není nutné dokládat projektovou dokumentaci ani energetické posouzení. Cílem poskytovatele dotace je podpořit co nejrychleji opatření pro úsporu energie.

Na co lze čerpat?

- Zateplení fasády – až 150 000 Kč (6 000 Kč/běžný metr fasády)
- Zateplení střechy – 120 000 Kč na kompletní opatření
- Zateplení stropu – 50 000 Kč na kompletní opatření
- Zateplení podlahy – 60 000 Kč na kompletní opatření
- Výměna oken – 12 000 Kč na jeden kus výplně/až 150 000 Kč
- Výměna vchodových dveří – 18 000 Kč na dveře/až 150 000 Kč

11 HOSPODAŘENÍ MAS ČMP

K zajištění finančních prostředků na činnost MAS Českomoravské pomezí o.p.s. v roce 2022 byly využity zdroje z předchozích let, dotace, dar od Kraje Vysočina, příspěvky obcí na činnost MAS a příjmy z vlastní činnosti. Hlavní část nákladů je pokryta z projektu „Provozní a animační činnosti MAS“ (IROP - SC 4.2: Posílení kapacit komunitně vedeného místního rozvoje za účelem zlepšení řídicích a administrativních schopností MAS). Celkem jsme obdrželi provozní dotace ve výši 1.648 tis. Kč.

V roce 2022 byl na předfinancování provozu kanceláře MAS průběžně využíván investiční revolvingový úvěr České spořitelny, který byl v listopadu 2022 uzavřen. Na něj navázal kontokorentní úvěr u České spořitelny, který byl k 31. 12. 2022 ve výši -121 tis. Kč. Po proplacení etap projektu na režijní náklady MAS jsou peníze na úvěrový účet průběžně vráceny. Projekt financování MAS běží do 31. 12. 2022, na který bude navazovat další projekt financování v období od 1. 1. 2023 do 30. 9. 2024 z operačního programu technická pomoc. Další navazující projekty budou až do roku 2030.

Výsledek hospodaření za rok 2022 je 29 tis. Kč – jen z hlavní činnosti. Hospodářskou činnost MAS neprovádí.

ROZVAHA kumulovaná na SU

Firma: MAS Českomoravské pomezí o.p.s.

Období 1. 1. 2022 – 31. 12. 2022

Účet	Název	Počáteční stav	Má dáti	Dal	Konečný stav
	AKTIVA				
022	Samostatné movité věci a soubor movit. věcí	106 493,00	0,00	64 493,00	42 000,00
211	Pokladna	18,00	66 600,00	49 937,00	16 681,00
221	Bankovní účty	1 883,53	3 480 383,71	3 603 295,38	-121 028,14
261	Peníze na cestě	0,00	54 600,00	54 600,00	0,00
311	Odběratelé	8 000,00	187 044,00	195 044,00	0,00
314	Poskytnuté provozní zálohy	73 000,00	71 385,00	106 935,00	37 450,00
381	Náklady příštích období	0,00	8 000,00	0,00	8 000,00
388	Dohadné účty aktivní	478 914, 58	415 589,74	477 846,56	416 657,76
	AKTIVA celkem	668 309,11	4 283 602,45	4 552 150,94	399 760,62

Účet	Název	Počáteční stav	Má dáti	Dal	Konečný stav
	PASIVA				
082	Oprávký k samos. movitým věcem	106 493,00	64 493,00	0,00	42 000,00
321	Dodavatelé	6 000,00	333 163,65	327 163,65	0,00
325	Ostatní závazky	1 089,00	99 992,00	99 569,00	666,00
331	Zaměstnanci	81 984,00	1 003 594,00	1 000 969,00	79 359,00

333	Ostatní závazky vůči zaměstnancům	0,00	72 000,00	72 000,00	0,00
336	Zaučtování a inst. sociální zabezpečení a zdravotní pojištění	39 839,00	401 196,00	385 893,00	24 536,00
342	Ostatní přímé daně	383,00	12 653,00	7 971,00	-4 299,00
345	Ostatní daně a poplatky	0,00	25,00	25,00	0,00
346	Nároky na dotace a ost. Zúčtování se státním rozpočtem	0,00	1 193 650,40	1 193 650,40	0,00
348	Ostatní dotace	0,00	40 000,00	40 000,00	0,00
389	Dohadné účty pasivní	73 000,00	73 000,00	58 057,00	58 057,00
901	Vlastní jmění	52 000,00	0,00	0,00	52 000,00
931	Hospodářský výsledek ve schvalovacím řízení	-8 319,21	0,00	8 319,21	0,00
932	Nerozdělený zisk, neuhrazená ztráta	127 040,32	8 319,21	0,00	118 721,11
951	Dlouhodobé úvěry	188 800,00	1 631 138,00	1 442 338,00	0,00
PASIVA celkem		668 309,11	4 933 224,26	4 635 955,26	371 040,11

CELKEM	AKTIVA	668 309,11	4 283 602,45	4 552 150,94	399 760,62
	PASIVA	668 309,11	4 933 224,26	4 635 955,26	371 040,11
	rozdíl	0,00	-649 621,81	-83 804,32	28 720,51

VÝSLEDOVKA

Firma: MAS Českomoravské pomezí o.p.s.

Období 1. 1. 2022 – 31. 12. 2022

Účet	Název	V období
501	Spotřeba materiálu	119 346,96
502	Spotřeba energie	135 650,00
512	Cestovné	34 284,00
513	Náklady na reprezentaci	13 045,00
518	Ostatní služby	243 156,69
521	Mzdové náklady	1 000 969,00
524	Zákonné sociální pojištění	288 759,00
527	Zákonné sociální náklady	3 569,00
531	Daň silniční	25,00
544	Úroky	19 412,20
549	Jiné ostatní náklady	3 216,53
551	Odpisy dl. nehmotného majetku a hmotného majetku	0,00
582	Poskytnuté členské příspěvky	15 000,00
Celkem	NÁKLADY	1 876 433,38

		VÝNOSY	
602		Tržby z prodeje a služeb	70 500,00
644		Úroky	79,75
682		Přijaté příspěvky (dary)	186 544,00
691		Provozní dotace	1 648 030,14
Celkem		VÝNOSY	1 905 153,89
Celkem	ZISK (-ztráta)		28 720,51

Vývoj počtu zaměstnanců, splatné závazky pojistného a daní

Obecně prospěšná společnost za r. 2022 zaměstnala celkem 15 zaměstnanců (5x pracovní smlouvy, 10x DPP; průměrný přepočtený stav zaměstnanců = 4) a bylo vyplaceno celkem mzdových nákladů 1.001 tis. Kč. Z toho byly vyplaceny odměny stat. org. ve výši 6 tis. Kč. Zdravotní a sociální pojištění za rok 2022 činilo celkem 289 tis. Kč, zákonné pojištění zaměstnance 4 tis. Kč. K 31. 12. 2022 činily splatné závazky z obchodního styku 0 tis. Kč, závazky z titulu sociálního a zdravotního pojištění 25 tis. Kč. K 31. 12. 2022 dosahovaly splatné ostatní daně výše 5 tis. Kč a budou uhrazeny v roce 2023 v daném termínu. Členům správní rady v účetním období roku 2022 nebyly poskytnuty žádné půjčky, úvěry, záruky ani jiné požitky. V roce 2022 byla poskytnuta finanční půjčka paní Martou Vencovskou ředitelkou o.p.s. ve výši 72.000,- Kč, která byla v roce 2022 celá splacena.

Dlouhodobý hmotný majetek

Obecně prospěšná společnost vykazovala v Bilanci dlouhodobý hmotný majetek k 1. 1. 2022 v hodnotě 106 tis. Kč a k 31. 12. 2022 v hodnotě 42 tis. Kč a oprávky k dlouh. majetku k 1. 1. 2022 ve výši 106 tis. a oprávky k 31. 12. 2022 ve výši 42 tis. Kč.

Krátkodobé pohledávky a závazky z obchodního styku

K 31. 12. 2022 nevykazuje společnost krátkodobé pohledávky a závazky z obchodního styku.

Přijaté dotace, tržby a doplnění informací o majetku a závazcích a ostatní informace

Obecně prospěšná společnost za účetní období roku 2022 přijala dar od Kraje Vysočina na svoji činnost ve výši 58 tis. Celkem obdržela provozní dotace ve výši 1.648 tis. Kč. Obecně prospěšná společnost získala v účetním období tržby z hlavní činnosti 70,5 tis. Kč, 0,1 tis. Kč úroků z vkladu na běžném účtu, členské příspěvky 128,5 tis. Kč. Společnost nevykazuje dlouhodobý závazek k 31. 12. 2022. Obecně prospěšná společnost má k 31. 12. 2022 otevřený kontokorentní úvěr u ČS, který byl k 31. 12. 2022 ve výši -121 tis. Kč, zajištění kontokorentního úvěru je blankosměnkou vlastní, která je s doložkou "bez protest" avalovaná na jméno Marta Vencovská, Lípa 131, PSČ 582 57, a zástavním právem k pohledávkám společnosti. Výsledek hospodaření za rok 2021 ztráta ve výši 8 tis. Kč byl převeden na účet Nerozdělený zisk, nerozdělená ztráta. K určení daňového základu byl využit široký základ daně. V rámci stanovení výsledné daňové povinnosti bylo postupováno dle zákona č. 586/1992 Sb., o daních

z příjmu v platném znění včetně možnosti uplatnění § 20, odst. 7 (daňová úspora). Za audit účetní závěrky byla poskytnuta odměna ve výši 25 tis. Kč.

V roce 2022 nebyla žádná spolupráce s osobami blízkými.

Financování MAS Českomoravské pomezí o.p.s. je zajištěno z dotací a příspěvků členů. Projekt financování MAS běží do roku 2022, potom bude následovat další Projekt financování v období od 1. 1. 2023 do 30. 9. 2024 a další navazující projekty budou až do roku 2030. Tudíž nepředpokládáme ohrožení financování MAS Českomoravské pomezí o.p.s, ani v souvislosti s onemocněním COVID-19 a dalšími krizemi.

Soudní spory

Proti společnosti nebyly k datu účetní závěrky vedené soudní spory, společnost nevykazuje žádné obdobné závazky. Společnost nemá zastavený svůj majetek, ani jím nikomu neručí.

Události, které nastaly po datu účetní závěrky

Vedení společnosti nejsou známy žádné významné události, které nastaly po rozvahovém dni a které by si vyžádaly úpravu účetní závěrky společnosti.

PARTNERSTVÍ MAS – organizační složka

MAS ČMP zřídila organizační složku MAS, jejíž činnost je výhradně zaměřena na realizaci aktivit komunitně vedeného místního rozvoje prostřednictvím integrovaného nástroje v rámci IROP, Prioritní osa 4 – Komunitně vedený místní rozvoj (CLLD). Veškeré další aktivity a projekty realizované mimo působnost Prioritní osy 4 budou realizovány v rámci o.p.s.

Z tohoto důvodu je vedeno oddělené účetnictví o.p.s. a MAS (organizační složky).

Přehled CLLD – 2022 v období 1. 1. 2022 – 31. 12. 2022

Název položky	Částka
Mzdy	951 477
Pojistné (soc. zdrav.)	287 032
Zákonné pojistné	3 569
Cestovné	29 772
Náklady na reprezentaci	4 148
Nákup materiálů	91 027
Nákup služeb	51 282
Nájem (kancelář)	96 000
Energie	135 650
Celkem:	1 649 957

Výkaz zisků a ztrát (CLLD – 2022)

NÁKLADY	1 649 957	Celkem	1 649 957
VÝNOSY	1 567 171	Celkem	1 567 171
VÝNOSY - NÁKLADY			-82 786

Audit za účetní období 1. 1. 2022 – 31. 12. 2022 byl proveden na základě smlouvy o provedení auditu nezávislým auditorem Ing. Jiřím Jarkovským. Výrok auditora: Podle mého názoru účetní závěrka podává věrný a poctivý obraz aktiv a pasiv společnosti MAS Českomoravské pomezí o.p.s. k 31. 12. 2022 a nákladů a výnosů a výsledku jejího hospodaření za rok končící 31. 12. 2022 v souladu s českými účetními předpisy.

Archivace

Doklady jsou archivovány v papírové podobě v šanonech v pronajatých prostorech na adrese Varhánkova 1240, Polná 588 13.

Zpracovatelé výroční zprávy: Jitka Vaňková, Ilona Peřinová, Marta Vencovská

V Polné dne: 13. 1. 2023

Marta Vencovská, ředitelka o.p.s.